

# zelena dežela

Glasilno Kmetijsko gozdarske zbornice Slovenije | št. 62, januar 2008



<b>Franc Prelesnik – predsednik OE KGZS Kočevje</b>	<b>KGZS o podražitvah hrane</b>	<b>Koruzni hrošč – nov zadrževalni program</b>	<b>Napovednik izobraževanj KGZS</b>	<b>Vzdrževanje hidromelioracijskih sistemov</b>
2	3	5	6 – 9	10

## KGZS na sejmu Grüne Woche v Berlinu Postavili temelje za sodelovanje z nemškimi kmeti

V Berlinu je v drugi polovici januarja potekal 73. tradicionalni sejem Grüne Woche (Zeleni teden), ki predstavlja največjo mednarodno razstavo prehranske industrije in kmetijstva na svetu. Sejma se je udeležil tudi predsednik Kmetijsko gozdarske zbornice Slovenije (KGZS) Peter Vrisk s sodelavci.

Predsednik Vrisk se je sestel s predsednikom nemškega združenja Raiffeisen Manfredom Nüssлом, ki je tudi podpredsednik evropskega združenja COGECA. Pogovarjala sta se predvsem o sodelovanju na področju združništva in možnih naložbah v Slovenijo.

V času sejma se je v blagovnici Kaufhof predstavilo 18 slovenskih podjetij s svojimi izdelki. S predstavitvijo se slovenski živilskopredelovalni industriji odpira možnost za prodor na police največje nemške trgovske verige.

Na vabilo predsednika nemškega združenja kmetov (DBV) Gerda Sonnleitnerja se je predsednik Vrisk z delegacijo udeležil tudi predstavitve združenja na njihovem razstavnem prostoru. Na forumu DBV je Sonnleitner poudaril, da se mora kmetijstvo zavzemati za učinkovito gospodarjenje s površinami in naravnimi viri ter preko obnovljivih virov energije prenašati v podeželski prostor dodano vrednost. Na ločenem sestanku s predsednikom Sonnleitnerjem, ki je obenem tudi podpredsednik COPA, sta se dogovorila o še tesnejšem sodelovanju med KGZS in DBV.

Na povabilo državnega sekretarja srbskega ministrstva za kmetijstvo, gozdarstvo in vodno gospodarstvo Danila Golubovića se je KGZS v Berlinu dogovorila za sodelovanje na področju priprave projektov IPA in priprave posveta o pregledu reforme skupne kmetijske politike.

Katarina Kozinc Huskič



Med obiskom Zelenega tedna v Berlinu se je predsednik KGZS Peter Vrisk sestel s predsednikom nemškega združenja kmetov in podpredsednikom COPA Gerdom Sonnleitnerjem.

## Les čaka na licitacijo

Do konca prejšnjega tedna se je zbralo na letališču v Slovenj Gradcu nad 1000 m<sup>3</sup> lesa. Poleg visoko vrednega lesa bo na prodaj tudi sortiran les v kupih slabše kakovosti. Pripravljen je katalog vseh sortimentov s podrobnejšimi podatki, ki je bil že posredovan številnim domačim in tujim kupcem. V tem in naslednjem tednu sledijo ogledi kupcev. Odpiranje ponudb bo potekalo 4. februarja.

Dan odprtih vrat z razglasitvijo rezultatov in finalno prireditvijo pa bo 12. februarja, kjer se pričakujejo poleg lastnikov gozdov tudi gostje iz vseh domačih in tujih organizacij na področju gozdarstva.

## V primežu stroškov



Nataša Belingar, direktorica

V javnosti se zadnje čase veliko govori o podražitvah hrane v trgovinah. Najprej so izrazito porasle cene kruha, sledilo je povišanje cen govejega in prašičjega mesa, nato pa še mleka in mlečnih izdelkov, hkrati pa se že napovedujejo nove podražitve. Pri povišanju cen so trgovci kazali s prstom na predelovalno industrijo, ta pa je za dvig cen krivila dražje surovine.

In kaj je od vseh teh podražitev imel kmet? Zelo malo! Kmetijsko gozdarska zbornica Slovenije je na novinarskih konferencah javnosti predstavila dejansko stanje pri prireji mesa in mleka ter težave, s katerimi se ubadajo kmetje. Tako se položaj rejcem mesa slabša zaradi povečanih stroškov prireje, predvsem stroškov žit in kupljene krme. Tudi pri prireji

mleka je položaj podoben. Resda so se povečale odkupne cene mleka, vendar bistveno manj, kot so se povečale maloprodajne cene mleka in mlečnih izdelkov. Kljub rahlo povečanim odkupnim cenam mleka in nekaterih vrst mesa pa te cene še zdaleč ne pokrivajo vseh stroškov, saj na primer odkupna cena mleka pokrije le 89 odstotkov stroškov prireje. Zato krivca za povečanje maloprodajnih cen hrane ne smemo iskati pri kmetih. Ekonomske razmere so se izboljševale le za predelovalce in trgovce, nikakor pa ne za kmete.

Ne smemo namreč pozabiti, da k slabšanju ekonomskega položaja kmetov dodatno prispeva še dvig cen repromateriala in ostalih surovin. Poleg cen krme rastejo še cene gnojil, goriva, maziv, pričakovano je tudi dvig cen semen za pomladansko setev.

Dodaten problem pri poslovanju kmetij predstavlja še zamik izplačil ukrepov Skupne kmetijske politike za leto 2007. Kmetijsko gozdarska zbornica Slovenije je zahtevala, da upravičenci čim prej prejmejo plačila za ukrepe Skupne kmetijske politike. V Kmetijsko gozdarski zbornici Slovenije se zavedamo, da zamik izplačil postavlja kmete v težak ekonomski položaj in da lahko to povzroči likvidnostne težave na kmetijah. Vhodni stroški naraščajo hitreje kot prodajne cene kmetijskih pridelkov, zato bi hitrejša izplačila kmetijam pomagala premostiti težave, ki se že pojavljajo.

Težave kmetom povzročata tudi obdavčitev neposrednih in izravnalnih plačil. Kmetijsko gozdarska zbornica Slovenije že nekaj časa opozarja Ministrstvo za finance in od njega zahteva, da se ta plačila ne upoštevajo pri izračunu osnove za obdavčitev kmeta, ker so namenjena varovanju okolja, zdravju ljudi, živali ter ohranjanju posejnosti podeželja.

Ne glede na to pa že intenzivno potekajo priprave na subvencijsko kampanjo 2008. Decembra lani smo organizirali in izvedli sestanek delovne skupine EIV08, kjer smo obravnavali predlagani časovni načrt dejavnosti. Te morajo biti izvedene v predvidenem roku, če želimo, da bo kampanja v letu 2008 uspešno izpeljana. V skladu s predlaganim časovnim načrtom je Kmetijsko gozdarska zbornica Slovenije pripravila predloge za spremembo aplikacije za vnos zbirnih vlog v letu 2008 in izobraževanje svetovalcev. Za letošnjo subvencijsko kampanjo si namreč želimo, da bi potekala nemoteno, pogoj pa je polno delujoča aplikacija že od prvega dne vnosa vlog, ki jo mora zagotoviti Agencija Republike Slovenije za kmetijske trge in razvoj podeželja.

Na Kmetijsko gozdarski zbornici Slovenije smo prepričani, da bomo v dogovoru z ministrstvom in Agencijo Republike Slovenije za kmetijske trge in razvoj podeželja ter skupnimi prizadevanji našim svetovalcem uspeli zagotoviti takšne delovne pogoje, da bodo ti lahko, tako kot doslej, ponudili kmetom kakovostne storitve.

## Pogovor s predsednikom Območne enote KGZS Kočevje Francem Prelesnikom

# Pašniki kraškega sveta pridobili veljavo

Območna enota (OE) Kočevje je najmanjša enota Kmetijsko gozdarske zbornice Slovenije (KGZS), v kateri sta dva odbora izpostave (Kočevje in Ribnica). Območje je izrazito gozdno, od kmetijskih kultur prevladuje absolutni in relativni travnati svet. Po popisu iz leta 2000 je na ribniško-kočevskem 14.153 ha kmetijskih zemljišč. Območje je opredeljeno v tri kategorije pridelovalnih možnosti za kmetovanje: območje z omejenimi dejavniki, hribovsko in gorsko-višinsko. Od živinorejske proizvodnje je največ zastopana govedoreja, na Kočevskem pa v velikem deležu ovčereja. Največja kmetijska enota je farma v Kočevju.



Franc Prelesnik

*Kakšne so značilnosti kmetovanja v Območni enoti KGZS Kočevje?*

Obstaja pomembna razlika med ribniškim in kočevskim delom. Na območju Ribnice je veliko majhnih in razdrobljenih kmetij. Nekaj se je izboljšalo s komasacijami na območju

Dolenje vasi, Prigorice in Nemške vasi, kjer je bila le-ta v preteklih letih opravljena na 440 hektarjih.

Drugače pa je na Kočevskem. Tam je manjše število velikih kmetij ter farme GO-KO v Kočevju. Te so zelo pomembne za obstoj vseh kmetij na Kočevskem. Na farmah GO-KO imajo znanje, tehnologijo in mehanizacijo, ki je v pomoč pri kmetovanju tudi kmetom, ki obdelujejo zapuščene kočevske vasi.

*Na območju vaše enote je bil zelo prisoten problem opredelitve kmetijskih površin, ki jih kmetje lahko uveljavljajo za ukrepe skupne kmetijske politike. Temu problemu ste lani namenili veliko časa in ste ga ob pomoči zborničnega urada tudi uspešno rešili.*

S spremembami, ki jih je prinesel nov program razvoja podeželja (PRP) 2007–2013, je nastopil problem pridobitve plačilnih pravic za površine z rabo 1800 - kmetijsko zemljišče poraslo z gozdnim drevjem. V praksi je to pomenilo, da ni bilo možno uveljavljati neposrednih plačil za travnike, ki so tudi poraščeni z drevjem in grmovjem, vendar so ograjeni in se uporabljajo za pašo domačih živali.

Ob kontrolah, ki so jih opravljali pri prejemnikih neposrednih plačil, je prihajalo do razlik v površinah. Ob oblikovanju kategorij kmetijskih zemljišč, ki so deležna neposrednih plačil, je bila izvzeta kategorija pašnikov, kakršni so na Kočevskem, Primorskem in celotni Notranjski. Temu problemu smo konec lanskega leta posvetili okroglo mizo, ki smo jo organizirali skupaj s KGZS OE Koper in Občino Kočevje.

V praksi dosežek pomeni, da bodo v letu 2008 dodeljene tudi plačilne pravice za kraške in druge pašnike, ki po dosedanjih definicijah zaradi prevelike gostote drevja niso bile uvrščene med rabo 1300 – trajni travnik in zato niso bile upravičene do dodelitve

plačilnih pravic v letu 2007. Za naše območje je to izrednega pomena, saj bo to vsaj malo prispevalo k omejevanju zaraščanja.

*Vaše območje je bilo nekaj let brez klavnice, zato so morali rejci voziti živino v zakol drugam. Sedaj pa imate klavnico spet blizu.*

Novembra lani je spet začela delovati klavnica zadruga v Velikih Laščah. Prej smo morali voziti živino v zakol v Črnomelj, Postojno ali Škofjo Loko. To je precej povečalo stroške. Podjetnost vodstva zadruga sem podpiral in veseli me, da je klavnica spet zaživela.

*Kakšno pa je sicer delovanje zadrug na vašem območju?*

Na območju delujejo štiri kmetijske zadruga s sedežem v Ribnici, Kočevju, Velikih Laščah in Videm – Dobropolju. Poslovanje zadrug temelji na trgovini s kmetijskim repromaterialom in lesom. Zadruga v Velikih Laščah in Ribnici dajeta velik poudarek prodaji suhe robe. To je niša za naše območje, ki jo ti dve zadrugi dobro izkoriščata.

*Ribniško-kočevsko območje je med najbolj gozdnatimi v Sloveniji. S kakšnimi izzivi se soočate tu?*

Na eni strani imamo ribniško območje, kjer je veliko lastnikov z majhnimi površinami gozdov, ki jim gozd ne predstavlja pomembnejšega vira dohodka. Na Kočevskem pa imamo gozdni gospodarstvi Snežnik in Grča, ki gozdove intenzivno izkoriščata. Po mnenju strokovnjakov Zavoda za gozdove Slovenije včasih celo preveč. Zavzemam se za poseke, ki pa morajo temeljiti na strokovnih osnovah.

*Na vašem območju ne moremo mimo težav, ki jih imate z divjadjo in medvedi...?*

Škoda, ki jo povzroča divjad v kmetijstvu in gozdarstvu, se v zadnjih letih povečuje. Povečana ogroženost prebivalcev pa je tudi zaradi preštevilne populacije rjavega med-

veda. Sam sem v zadnjih dveh letih dvakrat videl medveda, prej pa v celem življenju nobenega. Zato smo dali na naši območni enoti veliko pripomb na zakon o lovstvu, kjer pa mnoge niso bile upoštevane.

*Kakšno pa je sodelovanje z lokalno skupnostjo?*

Z župani vseh osmih občin znotraj OE KGZS Kočevje dobro sodelujemo. To bo še zlasti pomembno letos, ko se v več občinah pripravljajo petletni prostorsko ureditveni načrti. Tu bo treba braniti interese kmetijstva in predvideti območja za pozidavo tam, kjer je zemlja slabša. Razumem pa tudi težave občin, ki do slabših zemljišč nimajo urejene infrastrukture, denarja za to pa tudi ne.

*In vaše mnenje ob pregledu stanja skupne kmetijske politike (SKP)?*

Podražitve hrane v zadnjem obdobju so nas resno opozorile, da je treba dobro premisliti, kako oblikovati ukrepe SKP. Če bo šlo tako naprej, bo treba pridelavo spet ovrednotiti. Preskrba s hrano je strateškega pomena za vsako državo in tudi mi si pred tem ne smemo zatiskati oči.

Marjan Papež

**Prelesnikovi imajo 20-hektarsko kmetijo, od tega 8 hektarjev kmetijskih zemljišč in 12 hektarjev gozda. Zaradi zdravstvenih težav je Franc Prelesnik pred leti opustil reje živali, skrbi pa, da so travniki redno pokošeni. Seno, ki ga pridelajo, prodajo. Ker je po prenehanju reje živali manj dela na kmetiji, se Prelesnik intenzivneje posveča zastopanju interesa članov zbornice na lokalni ravni, saj je tudi predsednik sveta kočevske enote Zavoda za gozdove Slovenije.**

### Odvetnik odgovarja

## Upravni akti

### Vprašanje:

**Kaj moram vedeti, da zavarujem svoje pravice po prejemu upravnega akta?**

### Odgovor:

Ker se v življenju velikokrat srečujemo z upravnimi postopki ali posebnimi upravnimi postopki, želimo s tem člankom opozoriti na določene pravice strank teh postopkov. Upravni postopek se na področju kmetijstva uporablja npr. pri odločanju o dodelitvi neposrednih plačil, inšpekcijskih pregledih, v določenem delu v zvezi s prometom s kmetijskimi zemljišči... V kolikor z drugim materialnim predpisom ni posebej določeno, da se uporablja posebni upravni postopek, se za vsa vprašanja postopka pred upravnimi organi uporablja Zakon o splošnem upravnem postopku. Postopek pred upravnim sodiščem pa ureja Zakon o upravnem sporu. V nadaljevanju se z razlago nekaterih institutov osredotočamo na splošni upravni postopek.

### Prejem odločbe

Ko prejmemo odločitev upravnega organa (odločbo ali sklep), ki nam je bila osebno vročena, je pomembno, da si skrbno zabeležimo datum, ko smo akt prejeli, saj je v primeru, da se z odločitvijo upravnega organa ne strinjamo, zelo pomembno, da znamo pravilno določiti rok, do katerega lahko vložimo pritožbo. Ob tem posebej opozarjamo na t.i. vročitev po Zakonu o splošnem upravnem postopku. V kolikor nam vročevalec (poštar) npr. zaradi naše odsotnosti upravnega akta ne more vročiti, v poštnem predalčniku pusti obvestilo o tem, kje lahko upravni akt v 15 dneh prevzamemo. V takih primerih

velja vročitev za opravljeno ob prevzemu upravnega akta na pošti. V kolikor upravnega akta v 15 dneh ne prevzamemo, nam ga vročevalec pusti v hišnem predalčniku in osebna vročitev, brez našega podpisa, velja za opravljeno.

### Štetje rokov

V rok se ne všteta dan vročitve, ampak začetek teka roka predstavlja prvi naslednji dan povročitvi. Začetka teka rokov ne ovirajo nedelje in prazniki oziroma dela prosti dnevi v Republiki Sloveniji. Če pa je zadnji dan roka nedelja, praznik ali kakšen drug dan, ko organ ne dela, se izteče rok s pretekom prvega naslednjega delavnika. Navadno je v upravnih postopkih rok za vložitev pritožbe 15 dni. Npr. odločbo o neposrednih plačilih prejmem v petek, 4. 1. 2008. Petnajstdnevni rok začne teči v soboto, 5. 1. 2008, in se izteče v soboto, 19. 1. 2008. Ker je sobota dan, ko organ ne dela, lahko pritožbo vložim prvi naslednji delovni dan, ki pa je ponedeljek, 21. 1. 2008. Svetujemo, da kljub vsemu poskrbite, da je pritožba vložena pred prazniki oziroma vikendi.

### Razlogi za pritožbo:

Najpomembnejši razlogi za pritožbo so:

- pri izdaji odločbe je bil materialni predpis napačno uporabljen ali sploh ni bil uporabljen,
- dejansko stanje je bilo napačno ali nepopolno ugotovljeno,
- kršena so bila pravila postopka...

### Stroški

Za vložitev pritožbe je potrebno v skladu z Zakonom o upravnih taksah plačati takso, ki trenutno znaša 14,18 evra.

### Odločanje o pritožbi

Pritožbo pošljemo ali podamo ustno na zapisnik

pri organu, ki je o zadevi odločal na prvi stopnji. Za samo reševanje je pristojen drugostopenjski organ - navadno resorno ministrstvo. V pritožbi lahko navajamo nova dejstva in nove dokaze, vendar jih organ upošteva kot pritožbene razloge le, če so obstajali v času odločanja, pa jih iz upravičenih razlogov nismo mogli predložiti ali navesti v obravnavi. V pritožbi ni mogoče uveljavljati novih zahtevkov, če jih nismo uveljavljali v samem postopku.

Glede na določbe zakona naj bi drugostopenjski organ o pritožbi odločil najkasneje v dveh mesecih od dneva, ko je organ prejel popolno pritožbo. Ob tem naj poudarimo, da je rok za odločitev o pritožbi instruktorski rok, kar pomeni, da v primeru prekoračitve roka za organ ne nastanejo pravne posledice. Ima pa v takih primerih stranka oziroma pritožnik možnost, da uporabi institut molka organa. To pomeni, da ima stranka potem, ko se organ na njen poziv, naj v dodatno postavljenem roku odloči, ne odzove, možnost, da se obnaša, kot da je bila njena pritožba zavrnjena. Tako lahko brez odločitve drugostopenjskega organa vložiti tožbo na upravno sodišče. Vsi se zavedamo, da v praksi zaradi velikega števila postopkov o pritožbah navadno ni odločeno znotraj instruktorskega roka, zato je pomembno, da vsaka stranka oziroma pritožnik pozna svoje pravice v okviru zakonskih možnosti.

### Odločitev pritožbenega organa

Po prejemu odločitve pritožbenega organa je pomembno, da se seznanimo z izrekom in obrazložitvijo odločbe. Iz pouka o pravnem sredstvu izhaja, da imamo, v kolikor se zaradi utemeljenih razlogov z odločitvijo ne strinjamo, 30 dni časa, da sprožimo upravni spor. Za štetje rokov velja enako, kot je opisano zgoraj. Tožbo zoper akt, s katerim je bilo odločeno o moji pravici, obveznosti ali pravni koristi, vložimo

**Bralci se lahko obrnete tudi neposredno na odvetniško pisarno Verstovšek. Telefonska številka 051 610 640 je namenjena samo našim bralcem.**

na Upravno sodišče RS, in sicer glede na naše stalno prebivališče. Pri odločanju o vložitvi tožbe je potrebno upoštevati nasvete strokovnjakov in stroške, ki ob tem nastanejo.

### Stroški

Potrebno je plačilo sodne takse, ki trenutno ob vložitvi znaša 65,68 evra. V primeru, da moji tožbi ni ugodeno, je potrebno še plačilo takse za sodbo, ki trenutno znaša 82,10 evra.

### RAZLAGA NEKATERIH POJMOV:

1. UPRAVNI ORGAN - npr. Agencija RS za kmetijske trge in razvoj podeželja, ministrstva, občina, davčna uprava...
2. UPRAVNI POSTOPEK - odločanje upravnih organov o pravicah, obveznostih ali pravnih koristih fizičnih in pravnih oseb.
3. ODLOČITVE UPRAVNIH ORGANOV - upravni organi o vloženi vlogi odločajo z odločbami in sklepi, in sicer na prvi ali na drugi stopnji;
  - upravna enota (prva stopnja) - resorno ministrstvo (druga stopnja),
  - ARSKTRP (prva stopnja) - MKGP (druga stopnja),
  - občinski svet (prva stopnja) - župan (druga stopnja).
4. UPRAVNI SPOR - zagotavljanje sodnega varstva posameznikov ali organizacij proti odločitvam upravnih organov.

Pravna služba KGZS

## Podražitev hrane

# Odkupna cena ne pokrije niti stroškov

Na novinarski konferenci, ki je bila v začetku leta, so vodstvo Kmetijsko gozdarske zbornice Slovenije (KGZS) in predstavniki rejcev spregovorili o težavah pri priraji mleka in govejega mesa zaradi visokih stroškov krme. Odkupne cene namreč ne sledijo stroškom, prav tako niso razlog za višje maloprodajne cene.

Uvodoma je predsednik KGZS Peter Vrisk poudaril, da skromno povečanje odkupnih cen kmetijskih pridelkov ne pokriva vseh naraščajočih stroškov pridelave. Predvsem je stanje kritično v živinoreji, ki temelji na vse dražji kupljeni krmi. »Odkupna cena mleka tako pokrije le 89 odstotkov stroškov priraje, na drugi strani pa so se lani maloprodajne cene v trgovini dvignile za več kot 50 odstotkov,« opozarja Peter Vrisk.

V nadaljevanju je vodja oddelka za ekonomiko kmetijstva pri Kmetijsko gozdarski zbornici Slovenije mag. Neva Pajntar predstavila stanje v priraji mleka in mesa. Le-to se slabša zaradi povečanih stroškov priraje, predvsem stroškov žit in kupljene krme, odkupne cene mleka, govedu in prašičev pa se v zadnjih letih in tudi v zadnjem obdobju niso toliko povečale ali pa so celo padale. »Zaznavamo pa veliko rast maloprodajnih cen tako mleka kot mesa. Te so se v preteklih letih postopno dvigovale, v letu 2007 pa izjemno povečale. Pri mleku je bila ta rast za več kot 20 odstotkov, pri mesu mladega pitanega goveda pa za približno 14, pri teletini za 9 in pri svinjini za 19 odstotkov. Iz navedenega sledi, da dviga maloprodajnih cen ne moremo pripisati dvigu odkupnih cen, saj so se te spremenile le za malenkost ali pa so ostale nespremenjene oziroma se zmanjšujejo, kot je to primer pri mesu. Ekonomske razmere so se izboljševale le za predelovalce in trgovce, nikakor pa ne za rejce,« je poudarila Pajntarjeva.

Sonja Arlič, predsednica združenja rejcev govedu rjave pasme, je opozorila na višje stroške, ki jih imajo kmetje – rejci goveda rjave pasme, saj poteka reja večinoma na hribovskih področjih. Prav tako je na resen položaj pri priraji govejega mesa opozoril rejec govedu in član SO za govedorejo – meso pri KGZS Anton Žnideršič.

Robert Peklaj

## Srečanje COPA-COGECA v Bruslju

# Za ohranitev mlečnih kvot

Predstavniki Kmetijsko gozdarske zbornice Slovenije so se 10. januarja udeležili sestanka predsedstva COGECE. Predsednik KGZS Peter Vrisk je na srečanju v Bruslju prvič aktivno sodeloval kot podpredsednik COGECE, na samem sestanku predsedstva pa so ga potrdili kot koordinatorskega za povezavo s pridruženimi članicami Evropske unije.

Glavna tema sestanka je bil pregled in sprejetje osnutka stališča COPA-COGECE o pregledu stanja Skupne kmetijske politike, ki ga je predlagala Evropska komisija konec lanskega leta. Kot je na samem srečanju poudaril Peter Vrisk, je treba obdržati mehanizme, ki omogočajo urejati trg in preprečujejo nihanja oskrbe s kmetijskimi pridelki ter nihanja cen, zagotavljajo stabilnost pridelave ter oskrbe. »Podpiramo lahko le učinkovit sistem, ki bo deloval kot varnostna mreža in bo prilagojen potrebam posameznih članic,« je še dodal Vrisk.

»Mlečne kvote so ukrep, ki je zagotavljal stabilnost priraje mleka v Sloveniji in le-to ohranjal tudi v težjih razmerah za prirajo. Pri opuščanju sistema mlečnih kvot in s tem povezanimi strukturnimi spremembami je potrebno biti izjemno pozoren na to, da bodo lahko nastopile težave predvsem na območjih z omejenimi dejavniki,« je v Bruslju predstavil stališča Slovenije predsednik KGZS Peter Vrisk.

Imenovanje predsednika KGZS Petra Vriska za podpredsednika COGECA je rezultat intenzivnejših mednarodnih aktivnosti zbornice. Sodelovanje Kmetijsko gozdarske zbornice v COGECEI je izjemno pomembno za mednarodno dejavnost in prepoznavnost Kmetijsko gozdarske zbornice ter za delovanje in odločanje v okviru Evropske unije ter njene kmetijske politike.



Predsedstvo COGECE se je prvič srečalo v novi sestavi (z leve proti desni): Peter Vrisk, podpredsednik, Manfred Nüssel, podpredsednik, Elisabeth Gauffin, podpredsednica, Gert Van Dijk, predsednik, in Paolo Bruni, podpredsednik.

[www.kgzs.si](http://www.kgzs.si)



DEŽELNA BANKA SLOVENIJE

V lanskem letu mi je uspelo privarčevati nekaj denarja, ki bi ga rada varno naložila in pri tem tudi kaj zaslužila. Kaj mi svetujete v vaši banki?

V Deželni banki Slovenije smo za vas pripravili **ponudbo zimskih depozitov z ugodnimi obrestnimi merami**, ki traja do 21. marca 2008.

Vsem, ki želite denar varno naložiti in ga hkrati dobro oplemenititi, nudimo vezave z ugodnimi obrestnimi merami:

Znesek	Doba	Obrestna mera
Nad 14.000 EUR	Nad 6 mesecev	4,60 %
Nad 14.000 EUR	Nad 12 mesecev	4,80 %
Nad 14.000 EUR	Nad 24 mesecev	4,90 %

Seveda pa vam v Deželni banki Slovenije nudimo ugodne obrestne mere tudi za ostale dobe varčevanja. Najnižji znesek sredstev vezave je že od 100 evrov dalje, najkrajša ročnost pa nad 15 dni.

Dodatne informacije so vam na voljo na katerikoli izmed 88 enot Deželne banke Slovenije, na spletni strani [www.dbs.si](http://www.dbs.si) ter na brezplačni telefonski številki DBS FON 080 17 55 vsak delovnik med 8. in 16. uro.

DBS FON 080 17 55 DBS NET DBS PRONET [www.dbs.si](http://www.dbs.si)

POSEBNO OBVESTILO

NAMEN:

PLAČEVANJE POLOŽNIC V BANKI

PO NAJNIŽJI CENI MED BANKAMI V SLOVENIJI

ZNESEK

EUR 0,94

KRAJ PLAČILA

V 88 POSLOVALNICAH DBS

INFO NA BREZPLAČNI ŠTEVILKI:

0 8 0 1 7 5 5

ALI NA [WWW.DBS.SI](http://WWW.DBS.SI)



DEŽELNA BANKA SLOVENIJE

vedno blizu



## Razpis tekmovanj "Mladi in kmetijstvo" 2008

### 1. Pogoji sodelovanja

Na tekmovanjih Mladi in kmetijstvo sodelujejo **tričlanske ekipe mladih s podeželja**, ki se prijavijo na izpostavi Kmetijske svetovalne službe ali pri lokalnem društvu podeželske mladine. Tekmovalci morajo biti člani društva, ki je včlanjeno v Zvezo slovenske podeželske mladine (ZSPM).

**Dve osebi** tekmovalne ekipe na dan kviza **ne smeta biti starejši od 20 let** (lahko pa na dan kviza praznujeta 20. rojstni dan), **za tretjo osebo** tekmovalne ekipe pa **ni starostne omejitve**. Za lanskoletno zmagovalno ekipo državnega tekmovanja starostne omejitve ne veljajo.

Tekmovalci lahko tekmujejo na treh stopnjah:

- občinski oz. lokalni,
- regijski oz. območni,
- državni.

Tekmovanja se izvedejo, če se prijavita vsaj dve ekipi. Prvo uvrščena ekipa se uvrsti na tekmovanje višje stopnje. Obvezna so regijska tekmovanja - samo zmagovalci teh lahko sodelujejo na državnem tekmovanju. Regijska tekmovanja organizirajo naslednja območja: **Primorska, Gorenjska, Dolenjska, Bela krajina, Posavje, Ljubljanska regija z Zasavjem, Celjska regija, Koroška, Podravje I, Podravje II ter Pomurje.**

### 2. Potek tekmovanja

Občinska in regijska tekmovanja potekajo do 30. marca 2008. Državno tekmovanje Mladi in kmetijstvo bo **12. aprila 2008 v Metliki**. Na državnem tekmovanju sodelujejo ekipe, ki so bile najboljše uvrščene na regijskih tekmovanjih, v enaki sestavi kot na regijskih tekmovanjih. Brez predhodnega izbora tekmuje tudi prvo uvrščena ekipa lanskoletnega tekmovanja, ki si je v letu 2007 pridobila čast organizatorja državnega tekmovanja za leto 2008 (iz Metlike).

*Pravila in razpise tekmovanj na lokalni in regionalni stopnji pripravijo organizatorji: lokalno društvo podeželske mladine in Kmetijska svetovalna služba. Strokovno komisijo na tekmovanjih sestavljajo organizatorji in strokovnjaki.*

*Pravilnik državnega tekmovanja je dostopen na spletnih straneh Kmetijsko gozdarske zbornice Slovenije: [www.kgzs.si](http://www.kgzs.si).*

### 3. Literatura

#### EKOLOŠKO KMETIJSTVO:

- EKOLOŠKO KMETIJSTVO, Martina Bavec in sodelavci, Ljubljana, Založba Kmečki glas, 2001 (poglavja: Ekološko kmetijstvo v svetu in pri nas, Preusmeritev iz konvencionalnega v ekološko kmetijstvo, Varstvo rastlin v ekološkem kmetijstvu, Posebnosti v ekološki pridelavi zelenjave, Pridelovanje nekaterih poljščin v ekološkem kolobarju)

#### VINARSTVO:

- ALI RAZUMEMO VINO, Julij Nemanič, Založba Kmečki glas, 2006

#### KAKOVOSTNA HRANA

- SLOVENSKI ZAŠČITENI POSEBNI KMETIJSKI PRIDELKI OZIROMA ŽIVILA, Ljubljana, Ministrstvo za kmetijstvo, gozdarstvo in prehrano, 2004

#### DODATNA LITERATURA ZA DRŽAVNO TEKMOVANJE

- AKTIVNOSTI ZVEZE SLOVENSKE PODEŽELSKE MLADINE  
Gradivo na voljo v elektronski obliki.

- BELA KRAJINA Z OKOLICO  
**Organizatorji tekmovanj lahko poleg predpisanih vsebin vključijo tudi druge vsebine, le da pravi čas obvestijo tekmovalce. Predpisana literatura je tekmovalcem na voljo na kmetijsko-gozdarskih zavodih, na izpostavah Kmetijske svetovalne službe ter v knjižnicah.**

#### 4. Likovna dela

Na tekmovanju lahko z likovnimi deli sodelujejo tudi otroci s podeželja **do 15. leta starosti**. Letošnja tema je »**Slovenski kmet prideluje kakovostno hrano**«.

Tehnike likovnih del so lahko: barvanka (suhe barvice, flomastri, vodenke, pasteli ...), lepljenka ali kombinirane tehnike.

Na zadnjo stran likovnega dela napišite: ime in priimek avtorja, starost, ime in priimek mentorja, naziv in naslov osnovne šole in vaš domači naslov. Pošljite ga na naslov: Kmetijsko gozdarska zbornica Slovenije, Sektor za kmetijsko svetovanje, Celovška 135, 1000 Ljubljana, s pripisom Mladi in kmetijstvo, **do 15. marca 2008**. Najboljša likovna dela bodo nagrajena.

Zveza slovenske podeželske mladine in Kmetijsko gozdarska zbornica Slovenije vabita, da se mladi prijavite in pomagajte oblikovati pestre in zanimive prireditve po vsej Sloveniji.

Andreja Krt Stopar

### Brezplačen obisk sejma FIERAGRICOLA

Letos nudi Veronafiere obiskovalcem iz Slovenije brezplačen vstop na sejem, vendar se morate predhodno registrirati na spletnem naslovu [http://fieragricola.veronafiere.it/freebadge\\_en.asp](http://fieragricola.veronafiere.it/freebadge_en.asp). S tem se boste tudi izognili vrstam pri blagajnah. Če imate težave z registracijo, se lahko obrnete na Matjaža Žigona, tel.: 01 422 43 70, e-pošta: [matjaz.zigon.lubiana@ice.it](mailto:matjaz.zigon.lubiana@ice.it).



Sejem tehnologij in opreme za živinorejo



Sejem tehničnih strojev in bioenergije



Sejem tehnoloških in strojnih inovacij v kmetijstvu

## Fieragricola 2008 NOVE TEHNOLOGIJE NAPAJAJO ZEMLJO



**Prijavi se zdaj!**

Verona, 7. - 10. februar 2008

[www.fieragricola.com](http://www.fieragricola.com)

**108.**

# FIERAGRICOLA

Mednarodni bialni sejem kmetijske mehanizacije, storitev in izdelkov za kmetijstvo ter zootehniko.

Sejem organizira:



V sodelovanju z:



# ZADRUŽNA ZVEZA SLOVENIJE, z. o. o.

## AKTUALNA DOGAJANJA

### Posvet zadrušnikov v Portorožu

Zadružna zveza Slovenije prireja v Portorožu tradicionalni že XXXV. letni posvet zadrušnikov, ki bo potekal 13. in 14. marca 2008. Letošnji posvet namenimo zadružnemu pogledu v prihodnost evropskega kmetijstva. Posvet zadrušnikov sodi med enega najpomembnejših dogodkov v slovenskem prostoru na področju kmetijstva, ki predstavlja aktualna dogajanja in napoveduje smernice v zadružništvu in kmetijstvu v prihodnje.

### Zadrušniki za skupno mizo v Severnoprimerški, Južnoprimerški regiji in Notranjski regiji

Zadružna zveza Slovenije v mesecu januarju nadaljuje z regijskimi srečanji zadrug, ki jih organizira že peto leto zapored. Obiskali smo zadrušnike, člane upravnih in nadzornih odborov zadrug in zaposlene v zadrugah Severnoprimerške, Južnoprimerške in Notranjske regije. Na srečanju smo predstavili novosti, ki jih prinaša novela Zakona o zadrugah, ki jo je Državni zbor RS sprejel konec aprila 2007. Udeležence smo seznanili z vsebino objavljenih javnih razpisov iz programa razvoja podeželja 2007–2013 v skladu z Uredbo o ukrepih 1., 3. in 4. osi Programa razvoja podeželja Republike Slovenije za obdobje 2007–2013. Opozorili smo na možnosti in pravočasno prijavo projektov za posamezne ukrepe, v katerih lahko sodelujejo tudi zadruge. V popoldanskem delu je bilo predstavljeno poslovanje zadrug v omenjenih regijah.

### Zadružna zveza Slovenije novinarjem predstavila svoje delo

V torek, 15. januarja 2008, je bilo v sejni sobi Zadružne zveze Slovenije, z. o. o., Ljubljana srečanje z novinarji, kjer sta Peter Vrisk, predsednik Zadružne zveze Slovenije, in Martin Nose, direktor Zadružne zveze Slovenije, predstavila delo zveze v letu 2007 in načrte za prihodnje, regijske posvete zadrušnikov, vsebino seminarjev zadružne akademije, delo v Splošni konfederaciji kmetijskih zadrug v EU (COGEC) in delo v Evropskem ekonomsko

socialnem odboru.

### Aktivna vloga prodajalca v trgovini

V okviru zadružne akademije je v četrtek, 10. januarja 2008, potekal seminar z naslovom Aktivna vloga prodajalca v trgovini. Seminar je bil namenjen poslovojem in trgovcem v zadružnih trgovinah. Na seminarju smo se seznanili z vzpostavljanjem odnosa s strankami, osebno urejenostjo in vedenjem, ki ga stranke opazijo, tipologijo kupcev, učinkovitim komuniciranjem s stranko in vodenjem proaktivnega prodajnega pogovora.

### Srečanje z vladnimi in nevladnimi predstavniki s področja kmetijstva

Zadružna zveza Slovenije, Kmetijsko gozdarska zbornica Slovenije in Kapitalska zadruga so v sredo, 16. januarja 2008, v Sori pripravile že tradicionalno ponovoletno srečanje s predstavniki političnega, gospodarskega in kmetijskega življenja. Srečanje je bilo namenjeno medsebojnim pogovorom o aktualnih vsebinah s področja kmetijstva in zadružništva. Srečanje je pomemben korak k vzpostavitvi dobrega sodelovanja in doseganja koristi v dobro slovenskega kmeta in zadrug.

### Seminar o prihodnosti mlečnega sektorja

Evropska Komisija je za nevladne organizacije pripravila poseben seminar o mlečnem sektorju v kontekstu pregleda skupne kmetijske politike (Health Check). Pregled skupne kmetijske politike naj bi prilagodil reforme iz leta 2003 in prispeval k razpravi o prihodnjih prednostnih nalogah na področju kmetijstva. Seminarja za področje mlečnega sektorja, ki je potekal 11. januarja 2008 v Bruslju, se je udeležilo okrog 200 strokovnjakov, ki so zastopali proizvajalce, zadruge, trgovino, predelovalno industrijo in potrošnike, med njimi tudi predstavnik Zadružne zveze Slovenije. Seminar je odprla Mariann Fischer Boel, evropska komisarka za kmetijstvo in regionalni razvoj. Predstavila je dogajanja v kmetijstvu v preteklem letu in spregovorila o prihodnosti ureditve trga z mlekom. Predstavnik DG Agri je predstavil poročilo o razvoju trgov mlečnega sektorja. Nanj so svoje komentarje podali predstavniki posameznih interesnih organizacij, kot so COPA-COGECA, EUCOLAIT (Evropska zveza za trgovino z mlekom), EDA (Združenje evropske mlečno-predelovalne industrije) in druge. V razpravi so prisotni izrazili skrb za kmetije, ki delujejo na območjih z omejenimi dejavniki, saj se bo proizvodnja mleka koncentrirala na območjih, kjer je proizvodnja bolj konkurenčna. Kmetije na območjih z omejenimi dejavniki za pridelavo pa bodo ukinjale proizvodnjo zaradi nerentabilne proizvodnje. Zavzeli so se za postopen in pregleden prehod na sistem brez kvot in za pravočasno obveščanje kmetov. Od Komisije pričakujejo pozorno spremljanje dogajanj na trgu z mlekom, da se preprečijo nepredvideni dogodki, in širšo razpravo o načinu prehoda na sistem brez kvot. V popoldanskem delu je predstavnik generalnega direktorata za kmetijstvo pri Komisiji predstavil analizo učinkov ukinitve mlečnih kvot v EU. Iz opravljene analize izhaja, da bi bil najbolj primeren scenarij »scenarij mehkega pristanka« s povečevanjem kvot za dva odstotka na leto, saj bi dogajanje na trgu potekalo mirno in enakomerno.



Pripravila:  
mag. Anita Jakuš



Zadružna zveza Slovenije novinarjem predstavila svoje delo

## Koruzni hrošč

# Nov zadrževalni program

Zaradi novih najdb koruznega hrošča v letu 2007 se je zadrževalno območje s področja severovzhodne Slovenije ter večine Štajerske in Savinjske doline razširilo do Posavja in Dolenjske na jugu ter preko osrednje Slovenije do Gorenjske. Zato je v oktobru 2007 Fitosanitarna uprava RS izdala odločbo o spremembi odločbe o razmejitvi območij koruznega hrošča, v decembru 2007 pa nov zadrževalni program za koruznega hrošča.

Pravna podlaga za ukrepe, ki jih navaja zadrževalni program, je v Odločbi Komisije 2003/766/ES z dne 24. oktobra 2003, priporočilih Komisije 2006/565/ES z dne 11. avgusta 2006 ter v dveh pravilnikih. Pravilnik o ukrepih in postopkih za preprečevanje vnosa in širjenja škodljivih organizmov, rastlinskih proizvodov in nadzorovanih predmetov (Uradni list RS, št. 31/04, 142/04, 66/07) določa ukrepe za preprečevanje vnosa in širjenja škodljivih organizmov rastlin, rastlinskih proizvodov in nadzorovanih predmetov na območju Slovenije, sezname le-teh, postopke ter načine uradnega pregleda kot tudi ukrepe v primeru neizpolnjevanja

Za tretiranje semena sta v Sloveniji registrirana pripravka Cruiser 350 FS in Poncho FS 600, za foliarno škropljenje v avgustu je registriran Decis 2,5 EC, registriran talni insekticid pa je Force 1,5 G.

fitosanitarnih zahtev. Pravilnik o fitosanitarnih ukrepih za preprečevanje širjenja koruznega hrošča (Uradni list RS, št. 21/04, 106/06) pa določa fitosanitarne ukrepe za preprečitev širjenja koruznega hrošča v razmejenih napadenih območjih, sistematično raziskavo zastopanosti koruznega hrošča ter obveščanje in poročanje.

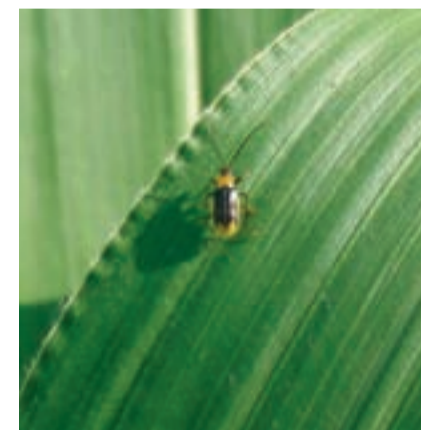
### Dvoletni kolobar

Kmetje, ki imajo njive na zadrževalnem območju, morajo na teh njivah upoštevati dvoletni kolobar, kar pomeni, da se koroza na istem zemljišču lahko prideluje samo enkrat v dveh zaporednih letih. Izjemoma je na teh njivah dovoljeno sejati koroza na istem zemljišču tudi dvakrat v treh zaporednih letih, vendar le, če je vsako leto (prvo in drugo leto setve) v avgustu poškropljena proti odraslim koruznim hroščem

Izpad pridelka zaradi napada koruznega hrošča je lahko od 30 do 50 %, v kolikor pa v času rasti nastopijo še neugodne rastne razmere, je škoda lahko tudi 70 % in več.

z insekticidom, ali pa za setev koroze v drugem zaporednem letu setve uporabimo z insekticidom tretirano seme oziroma talni insekticid. Dve leti zapored lahko na isto zemljišče sejemo koroza tudi v primeru, da je drugič posejana po izleganju ličink (koroza kot strniščni posevek). V nobenem primeru se koroza torej na zadrževalnem območju na isti njivi ne sme pridelovati tri leta zapored.

Tudi kmetje, ki imajo njive na napadenem območju v Prekmurju (območje, kjer je koruzni hrošč navzoč že več kot dve zaporedni leti), morajo izvajati enake fitosanitarne ukrepe kot na zadrževalnem območju. Izjemoma lahko na tem območju pridelujejo koroza kmetje tudi več kot dve leti zapored na istem zemljišču, če je vsako leto avgusta poškropljena z insekticidom proti odraslim koruznim hroščem. Ta izjema je dovoljena, kadar kmet ne more izvajati kolobarja, ker bi sicer ne imel dovolj krme za živino. Mnenje o upravičenosti teh izjem podaja na zahtevo fitosanitarnega inšpektorja Kmetijska svetovalna služba pri KGZS.



### Zgodovina razmejitev

Ustreznost oziroma pravilnost kolobarja se ugotavlja od leta, ko je določena njiva padla v območje zadrževalnih ukrepov. Zaradi različnih letnic razmejitev posameznih njiv se ponekod pojavljajo težave pri pripravi ustreznega kolobarja, saj se pričetek izvajanja zadrževalnih ukrepov določa glede na leto ulova hrošča. **Zgodovina razmejitev za posamezne njive je razvidna skozi spletno aplikacijo GERK na naslovu: <http://rkg.gov.si/GERK/>, razvidna pa bo tudi iz predtiskov, ki jih bodo kmetje dobili na dom.**

dr. Dušica Majer

# Napovednik izobraževanj v okviru KGZS

Na podlagi veljavne zakonodaje vas ponovno opozarjamo, da morate tisti, ki ste vključeni v Kmetijsko okoljski program (KOP), tudi letos (od 1. 9. 2007 do 31. 8. 2008) opraviti najmanj 4-urno izobraževanje (predavanje ali prikaz/prireditve/ekskurzija).

Za tiste, ki ste ostali v Slovenskem kmetijsko okoljskem programu (SKOP), pa še vedno veljajo isti pogoji kot v preteklem programskem obdobju, kar pomeni, da morate imeti v času od 26. 2. 2004 do 31.

8. 2008 opravljenih naslednje število ur izobraževanja – predavanj:

upravičenci, ki ste se v ukrepe SKOP vključili v letu 2004, morate imeti opravljen izobraževalni program v skupnem obsegu najmanj 15 ur,

upravičenci, ki ste se v ukrepe SKOP vključili v letu 2005, morate imeti opravljen izobraževalni program v skupnem obsegu najmanj 11 ur,

upravičenci, ki ste se v ukrepe SKOP vključili v letu 2006, morate imeti opravljen

izobraževalni program v skupnem obsegu najmanj 7 ur.

Dodatno se morate vsi tisti, ki ste ostali v SKOP, v petletnem obdobju izvajanja ukrepov, obvezno udeležiti tudi vsaj enega prikaza/prireditve/ekskurzije, ki se upošteva kot samostojna obveznost, dodatno k udeležbi na predavanjih. Na to naj bodo še posebej pozorni vlagatelji, ki so se v ukrep SKOP vključili v letu 2004 in se jim v letu 2008 izteče petletna obveznost.

Na spodnjem seznamu je navedena večina izobraževanj, ki so bila do izdaje Zelene dežele lahko načrtovana, poleg teh pa bodo na nekaterih kmetijsko-gozdarskih zavodih organizirana še dodatna izobraževanja, o katerih boste obveščeni preko lokalnih medijev.

Pripravil  
dr. Jernej Demšar

## Kmetijsko gozdarski zavod Celje

Dodatne informacije dobite po telefonu: \* 03 749 10 60, \*\* 03 734 08 74, \*\*\* 03 898 82 70, \*\*\*\* 03 759 18 50, # 02 87 10 680, ## 02 883 99 14, ### 03 818 30 43, #### 03 839 09 10, × 02 824 69 20, ×× 03 490 75 80.

Datum	Naslov	Vrsta	Lokacija	Ura
12. 2. 2008	Kako in kdaj vstopiti v davčni sistem, Kateri so davčno priznani stroški	Ne velja za SKOP/KOP	Predavalnica KGZS-Zavod CE, Trnoveljska cesta 2, Celje2	10.00
13. 2. 2008	Osnovno izobraževanje iz navzkrižne skladnosti	SKOP/KOP – navzkrižna skladnost	Kulturni dom Šmartno ob Paki, Šmartno ob Paki 72, Šmartno ob Paki1	9.30
13. 2. 2008	Pregled stanja ekološkega kmetijstva v Sloveniji, povpraševanje po ekoloških živilih, Reja živali na ekoloških kmetijah, Prehrana krav dojljij	SKOP/KOP – EK predavanje	Gorenje nad Zrečami – Gostišče Smogavc4	9.00
13. 2. 2008	Najpogostejši pravni posli v povezavi s kmetijami (dedovanje, zakup kmetijskih zemljišč, izročilna pogodba, nujna pot, priposestevanje, služnostna pot, promet s kmetijskimi zemljišči)	Ne velja za SKOP/KOP	Kulturni dom Šmarje pri Jelšah6	12.00
13. 2. 2008	Najpogostejši pravni posli v povezavi s kmetijami (dedovanje, zakup kmetijskih zemljišč, izročilna pogodba, nujna pot, priposestevanje, služnostna pot, promet s kmetijskimi zemljišči)	Ne velja za SKOP/KOP	Gasilski dom Zibika6	9.00
14. 2. 2008	Koruzni hrošč- Pomen in omejitve pridelave koruze v kolobarju.- Obdelava tal po izvedeni ozelenitvi njivskih površin.- Strnišni dosevi kot energetske rastline in rastline za ozelenitev	SKOP/KOP – predavanje KOL, IPL,	Kulturni dom Bistrica ob Soti, Bistrica ob Sotli6	9.00
15. 2. 2008	Koruzni hrošč- Pomen in omejitve pridelave koruze v kolobarju.- Obdelava tal po izvedeni ozelenitvi njivskih površin.- Strnišni dosevi kot energetske rastline in rastline za ozelenitev	SKOP/KOP – predavanje KOL, IPL	Gasilski dom Polje ob Sotli, Polje ob Sotli6	9.00
14. 2. 2008	Kaj so gensko spremenjeni organizmi, Kompostiranje organskih odpadkov na kmetiji	SKOP/KOP – REJ predavanje	Kulturni dom Šmarje pri Jelšah6	10.00
15. 2. 2008	Kaj so gensko spremenjeni organizmi, Kompostiranje organskih odpadkov na kmetiji	SKOP/KOP – REJ predavanje	Gasilski dom Zibika6	10.00
19. 2. 2008	Davčna zakonodaja v kmetijstvu z dohodnino	Ne velja za SKOP/KOP	Kulturni dom Šmarje pri Jelšah6	10.00
19. 2. 2008	Nekatere strupene rastline in znaki zastrupitev pri domačih živalih v ekološki živinoreji, Prilagoditev hlevov za ekološko živinorejo	SKOP/KOP – EK predavanje	Kulturni dom Ljubno ob Savinji, Ljubno ob Savinji3	
19. 2. 2008	Informiranje kmetov o ukrepih kmetijske politike s poudarkom na ukrepih SKOP/KOP, Predstavitev standardov za ohranjanje živalskih vrst in habitatov, za identifikacijo in registracijo živali ter za zdravstveno varstvo ljudi in živali	SKOP/KOP – navzkrižna skladnost	Kulturni dom Vitanje4	9.00
19. 2. 2008	Predstavitev standardov za ohranjanje živalskih vrst in habitatov, za identifikacijo in registracijo živali ter za zdravstveno varstvo ljudi in živali	SKOP/KOP – navzkrižna skladnost	Dvorana KZ Petrovče5	10.00
20. 2. 2008	Informiranje kmetov o ukrepih kmetijske politike s poudarkom na ukrepih SKOP/KOP, Košnja strmih travnikov in določanje nagiba	SKOP/KOP – REJ predavanje	Hotel Terme Zreče4	9.00
20. 2. 2008	Predstavitev standardov za ohranjanje živalskih vrst in habitatov, za identifikacijo in registracijo živali ter za zdravstveno varstvo ljudi in živali	SKOP/KOP – navzkrižna skladnost	Kulturni dom Vrankso5	10.00
20. 2. 2008	Davčna zakonodaja v kmetijstvu z dohodnino	Ne velja za SKOP/KOP	Gasilski dom Zibika6	10.00
21. 2. 2008	Alternativni viri krme v obdobju pomanjkanja voluminozne krme, Strnišni dosevi kot energetske rastline in rastline za ozelenitev, Predstavitev manj zastopanih rastlin za ozelenitev in njihova uporaba, Mikroklimatski pogoji reje domačih živali	SKOP/KOP – REJ predavanje	Kulturni dom Šmarje pri Jelšah6	10.00
21. 2. 2008	Predstavitev ukrepa ekološko kmetovanje	SKOP/KOP – EK predavanje	Kulturni dom Rogatec6	14.30
22. 2. 2008	Informiranje kmetov o ukrepih kmetijske politike s poudarkom na ukrepih SKOP/KOP, Predstavitev standardov za ohranjanje živalskih vrst in habitatov, za identifikacijo in registracijo živali ter za zdravstveno varstvo ljudi in živali	SKOP/KOP – navzkrižna skladnost	Osnovna šola Špitalič4	9.00
25. 2. 2008	Informiranje kmetov o ukrepih kmetijske politike s poudarkom na ukrepih SKOP/KOP, Predstavitev standardov za ohranjanje živalskih vrst in habitatov, za identifikacijo in registracijo živali ter za zdravstveno varstvo ljudi in živali	SKOP/KOP – navzkrižna skladnost	Gostišče Marguč Ino, Draža vas4	9.00
26. 2. 2008	Informiranje kmetov o ukrepih kmetijske politike s poudarkom na ukrepih SKOP/KOP, Predstavitev standardov za ohranjanje živalskih vrst in habitatov, za identifikacijo in registracijo živali ter za zdravstveno varstvo ljudi in živali	SKOP/KOP – navzkrižna skladnost	Turistična kmetija Lopan, Loče4	9.00
27. 2. 2008	Predstavitev vodenja knjigovodstva po metodologiji FADN	Ne velja za SKOP/KOP	Trgovsko poslovni center KZ Saleška dolina, Sejna dvorana Metleče 7, Soštanj1	9.30
26. 2. 2008	Informiranje kmetov o ukrepih kmetijske politike s poudarkom na ukrepih, Pogoji in določila pogodbe SKOP/KOP ter vodenje evidenc	SKOP/KOP – predavanje in navzkrižna skladnost	Gasilski dom Dobrna, Dobrna 7, Dobrna2	9.30
27. 2. 2008	Informiranje kmetov o ukrepih kmetijske politike s poudarkom na ukrepih, Pogoji in določila pogodbe SKOP/KOP ter vodenje evidenc	SKOP/KOP – predavanje in navzkrižna skladnost	Kulturni dom Vojnik, Celjska cesta 23 a, Vojnik2	9.30
27. 2. 2008	Informiranje kmetov o ukrepih kmetijske politike s poudarkom na ukrepih, Pogoji in določila pogodbe SKOP/KOP ter vodenje evidenc	SKOP/KOP – predavanje in navzkrižna skladnost	Kulturni dom Šmartno v Rožni dolini, Šmartno 6, 3201 Šmartno2	16:00

Datum	Naslov	Vrsta	Lokacija	Ura
28. 2. 2008	Informiranje kmetov o ukrepih kmetijske politike s poudarkom na ukrepih, Pogoji in določila pogodbe SKOP/KOP ter vodenje evidenc	SKOP/KOP – predavanje in navzkrižna skladnost	Gasilski dom Prožinska vas, Prožinska vas 32, Store2	9:30
29. 2. 2008	Informiranje kmetov o ukrepih kmetijske politike s poudarkom na ukrepih, Pogoji in določila pogodbe SKOP/KOP ter vodenje evidenc	SKOP/KOP – predavanje in navzkrižna skladnost	Kmetijsko gozdarski zavod Celje, Izpostava Celje, Trnoveljska cesta 2, 3000 Celje2	9:30
10. 3. 2008	Tehnologija pridelave pečarjev, Novosti s področja varstva rastlin	SKOP/KOP – IPS predavanja	Balkonska sejna soba, Žalskega tabora 1, Zalec5	10.00

## Kmetijsko gozdarski zavod Kranj

Dodatne informacije dobite na telefonu: 04 208 46 35

Datum	Naslov	Vrsta	Lokacija	Ura
12. 1. 2008	Koruzni hrošč in klimatske spremembe	Ne velja za SKOP/KOP	Gasilski dom Trata – Škofja Loka	9.00
28. 2. 2008	Informiranje kmetov o ukrepih kmetijske politike s poudarkom na ukrepih SKOP/KOP	SKOP/KOP – predavanje	Kmetijska zadruga Naklo, Cesta na Okroglo 1a, Naklo	10.00
29. 2. 2008	Informiranje kmetov o ukrepih kmetijske politike s poudarkom na ukrepih SKOP/KOP	SKOP/KOP – predavanje	KGZ Sloga Kranj, Šuceva 27, Kranj	10.00
29. 2. 2008	Informiranje kmetov o ukrepih kmetijske politike s poudarkom na ukrepih SKOP/KOP	SKOP/KOP – predavanje	Zadružni dom Hotavlje	9.00
29. 2. 2008	Informiranje kmetov o ukrepih kmetijske politike s poudarkom na ukrepih SKOP/KOP	SKOP/KOP – predavanje	DPD Svoboda, Žiri	15.00
3. 3. 2008	Informiranje kmetov o ukrepih kmetijske politike s poudarkom na ukrepih SKOP/KOP	SKOP/KOP – predavanje	Kulturni dom, Poljane	9.00
3. 3. 2008	Informiranje kmetov o ukrepih kmetijske politike s poudarkom na ukrepih SKOP/KOP	SKOP/KOP – predavanje	OŠ, Gorenja vas	15.00
3. 3. 2008	Informiranje kmetov o ukrepih kmetijske politike s poudarkom na ukrepih SKOP/KOP	SKOP/KOP – predavanje	Dom krajanov, Šenčur	10.00
4. 3. 2008	Informiranje kmetov o ukrepih kmetijske politike s poudarkom na ukrepih SKOP/KOP	SKOP/KOP – predavanje	Kmetijska zadruga Cerklje, Slovenska cesta 2, Cerklje na Gorenjskem	10.00 in 15.30
4. 3. 2008	Informiranje kmetov o ukrepih kmetijske politike s poudarkom na ukrepih SKOP/KOP	SKOP/KOP – predavanje	Zadružni dom, Bukovica	9.00
4. 3. 2008	Informiranje kmetov o ukrepih kmetijske politike s poudarkom na ukrepih SKOP/KOP	SKOP/KOP – predavanje	Zadružni dom, Češnjica	15.00
5. 3. 2008	Informiranje kmetov o ukrepih kmetijske politike s poudarkom na ukrepih SKOP/KOP	SKOP/KOP – predavanje	Gasilski dom, Trata - Škofja Loka	9.00
5. 3. 2008	Informiranje kmetov o ukrepih kmetijske politike s poudarkom na ukrepih SKOP/KOP	SKOP/KOP – predavanje	Gasilski dom, Trata - Škofja Loka	15.00

## Kmetijsko gozdarski zavod Ljubljana

Dodatne informacije dobite na telefonu: 01 5130 714, Alenka Čaf.

Datum	Naslov	Vrsta	Lokacija	Ura
12. 2. 2008	Preverjanje izpolnjevanja zahtev za varovanje podzemnih voda na praktičnih primerih, Predstavitev uredb o neposrednih plačilih za leto 2008	SKOP/KOP – NS predavanje	Kulturni dom, Cerknica	9.00
12. 2. 2008	Preverjanje izpolnjevanja zahtev standardov za varno hrano, za preprečevanje širjenja bolezni, za prijavo bolezni in za dobro počutje živali na praktičnih primerih, Predstavitev uredb o neposrednih plačilih za leto 2008	SKOP/KOP – NS predavanje	Ig, dvorana ŠD Mokerc, Troštova ul. 15,	9.00
13. 2. 2008	Zahteve varne hrane in smernice dobre kmetijske prakse na področju primarne pridelave, Predstavitev uredb o neposrednih plačilih za leto 2008	SKOP/KOP – NS predavanje	Nova vas na Blokah, Gasilni dom	9.00
13. 2. 2008	Preverjanje izpolnjevanja zahtev standardov za varno hrano, za preprečevanje širjenja bolezni, za prijavo bolezni in za dobro počutje živali na praktičnih primerih, Predstavitev uredb o neposrednih plačilih za leto 2008	SKOP/KOP – NS predavanje	Izlake, kindvorana	15.00
13. 2. 2008	Zimska rez sadovnjakov, Vpliv tehnoloških ukrepov na kakovost plodov (jabolk)	SKOP/KOP – IPS predavanje	Dvorana Zador pri Sostrem, Ul. II. Grupe odredov 43	9.00
13. 2. 2008	Dobra kmetijska praksa pri gnojenju, Izdelava vrtnarskega kolobarja, Ravnanje z odpadno embalažo in ostanki fitofarmaceutskih sredstev	SKOP/KOP – IVR predavanje	Dvorana Zador pri Sostrem, Ul. II. Grupe odredov 43	9.00
15. 2. 2008	Preverjanje izpolnjevanja zahtev standardov za fitofarmaceutska sredstva in za dobre kmetijske in okoljske pogoje na praktičnih primerih, Predstavitev uredb o neposrednih plačilih za leto 2008	SKOP/KOP – NS predavanje	Logatec, dvorana v Narodnem domu v Logatcu	9.00
19. 2. 2008	Preverjanje izpolnjevanja zahtev za varovanje podzemnih voda na praktičnih primerih, Predstavitev uredb o neposrednih plačilih za leto 2008	SKOP/KOP – NS predavanje	Medvode, Kulturni dom, Cesta ob Sori 11	9.00
19. 2. 2008	Preverjanje izpolnjevanja zahtev standardov za varno hrano, za preprečevanje širjenja bolezni, za prijavo bolezni in za dobro počutje živali na praktičnih primerih, Predstavitev uredb o neposrednih plačilih za leto 2008	SKOP/KOP – NS predavanje	Ribnica, dvorana Ideal center	9.00
19. 2. 2008	Preverjanje izpolnjevanja zahtev standardov za fitofarmaceutska sredstva in za dobre kmetijske in okoljske pogoje na praktičnih primerih, Predstavitev uredb o neposrednih plačilih za leto 2008	SKOP/KOP – NS predavanje	Kulturni dom Šmartno pri Litiji	9.00









## 19. razstava in ocenjevanje "Dobrote slovenskih kmetij, Ptuj 2008" Razpis za sodelovanje

Kmetijsko gozdarska zbornica Slovenije, Kmetijska svetovalna služba, Mestna občina Ptuj in Kmetijsko gozdarski zavod Ptuj prireajo 19. razstavo in ocenjevanje prehranskih izdelkov kmetij »Dobrote slovenskih kmetij«. Razstava bo od 23. do 26. maja 2008 Minoritskem samostanu na Ptuj.

Tako kot v preteklih letih bodo tudi letos izdelke ocenjevale strokovne komisije in podeljena bodo priznanja za kakovost. Za izdelke, ki so trikrat zapored dobili najvišje priznanje, bodo podeljeni znaki kakovosti.

Na ocenjevanju lahko sodelujejo kmetice in kmetje z mlečnimi, krušnimi in mesnimi izdelki, domačim oljem, kisom, sokovi, žganjem, suhim sadjem, vinom, sadnim vinom, marmeladami, kompoti in konzerviranimi vrtninami. Razstavljeni bodo izdelki, ki bodo dobili priznanja.

**Celoten razpis z opisom izdelkov, ki pridejo v poštev za ocenjevanje, in potrebnimi količinami ter vsi pravilniki o ocenjevanju izdelkov na Dobrotah slovenskih kmetij 2008 so objavljeni na spletni strani KGZS Zavoda Ptuj: [www.kgz-ptuj.si](http://www.kgz-ptuj.si)**

### Mlečni izdelki

Za ocenjevanje mlečnih izdelkov je potrebno dostaviti izdelke 8. maja 2008 od 7. do 9. ure na Kmetijsko gozdarski zavod Ptuj, Ormoška 28. Za razstavo pa je potrebno dostaviti nagrajene izdelke 21. maja 2008 do 10. ure v Minoritski samostan na Ptuj.

### Mesni izdelki

Za ocenjevanje mesnih izdelkov je potrebno izdelke dostaviti 23. aprila 2008 na Biotehniško fakulteto, Oddelek za živilstvo, Jamnikarjeva 101, Ljubljana. Za razstavo pa je treba nagrajene izdelke dostaviti 21. maja 2008 do 10. ure v Minoritski samostan na Ptuj.

### Krušni izdelki

Za ocenjevanje in razstavo krušnih izdelkov je potrebno izdelke dostaviti v sredo, 21. maja 2008, od 7. do 8. ure na Kmetijsko gozdarski zavod Ptuj, Ormoška c. 28, Ptuj.

### Kisa

Za ocenjevanje kisa je potrebno kise dostaviti do 3. marca 2008 na KGZS Zavod Ptuj, za razstavo pa nagrajene izdelke v primerni embalaži 21. maja 2008 do 10. ure v Minoritski samostan na Ptuj.

### Olja

Za ocenjevanje olja je potrebno dostaviti vzorce do 3. marca 2008, za razstavo pa nagrajene izdelke v primerni embalaži 21. maja 2008 do 10. ure v Minoritski samostan na Ptuj.

### Žgane pijače

Za ocenjevanje žganja je potrebno vzorce dostaviti 3. marca 2008, za razstavo pa v primerni embalaži eno steklenico nagrajene vzorca 21. maja 2008 do 10. ure v Minoritski samostan na Ptuj.

### Suho sadje

Za ocenjevanje suhega sadja je potrebno dostaviti po 0,50 kg suhega sadja ene vrste (ne mešano) do 3. marca 2008 na KGZS Zavod Ptuj, za razstavo pa najmanj 1/2 kg nagrajene vzorca v primerni embalaži 21. maja 2008 do 10. ure v Minoritski samostan na Ptuj.

### Vino

Za ocenjevanje vina je potrebno dostaviti po tri steklenice vina na vzorec oz. po štiri steklenice, če je vino v manjši embalaži (0,5 l, 0,35 l, 0,25 l) 14. aprila 2008 od 8. do 12. ure na Kmetijsko gozdarski zavod Ptuj, Ormoška 28, za razstavo pa v primerni embalaži eno steklenico nagrajene vzorca 21. maja 2008 do 10. ure v Minoritski samostan na Ptuj.

### Sadno vino

Za ocenjevanje sadnega vina je potrebno dostaviti 2 steklenici sadnega vina v ponedeljek, 14. aprila 2008, od 8. do 12. ure na Kmetijsko gozdarski zavod Ptuj, Ormoška 28, za razstavo pa v primerni embalaži eno steklenico nagrajene vzorca 21. maja 2008 do 10. ure v Minoritski samostan na Ptuj.

### Sadni in zelenjavni sokovi in nektarji

Za ocenjevanje sadnih in zelenjavnih sokov in nektarjev jih je potrebno dostaviti do 3. marca 2008 po 1 liter soka na KGZS Zavod Ptuj, za razstavo pa v primerni embalaži eno steklenico nagrajene vzorca 21. maja 2008 do 10. ure v Minoritski samostan na Ptuj.

### Marmelade

Za ocenjevanje marmelade je potrebno dostaviti do 3. marca 2008 po en kozarec (najmanj 1/2 l) marmelade ali džema na KGZS Zavod Ptuj, za razstavo pa v primerni embalaži en kozarec nagrajene vzorca 21. maja 2008 do 10. ure v Minoritski samostan na Ptuj.

### Kompoti

Za ocenjevanje kompotov je potrebno dostaviti do 3. marca 2008 po 1 liter kompota na KGZS Zavod Ptuj, za razstavo pa v primerni embalaži en kozarec nagrajene vzorca 21. maja 2008 do 10. ure v Minoritski samostan na Ptuj.

### Konzervirana zelenjava

Za ocenjevanje konzervirane zelenjave je potrebno dostaviti do 3. marca 2008 po 1 liter shranka na KGZS Zavod Ptuj, za razstavo pa v primerni embalaži en kozarec nagrajene vzorca 21. maja 2008 do 10. ure v Minoritski samostan na Ptuj.

Vsi, ki želite sodelovati na razstavi, se javite na sedežu lokalne enote kmetijske svetovalne službe, kjer vam bo svetovalka oz. svetovalac elektronsko izpolnil/a prijavnico za vsak izdelek posebej. **Zadnji rok za prijavo je 22. februar 2008 do 12. ure. Prispevek - kotizacija za ocenjevanje znaša skupaj z DDV 20 evrov na izdelek, razen za oljčno olje, za katerega je prispevek 40 evrov in ga vplačate ob prijavi.**



**Vsak izdelek za ocenjevanje morate opremiti z deklaracijo, iz katere bo razvidno, za kakšen izdelek gre, odstotke posameznih sestavin, vse dodatke, kdaj je bil izdelan in do kdaj je izdelek uporaben. Kmetije, ki svoje izdelke deklarirajo kot ekološke, morajo priložiti fotokopijo certifikata. Vzorcji, ki bodo prerežani, v premajhnih količinah ali prepozno dostavljeni, ne bodo ocenjeni!**

Organizatorji razstave vabijo kmetice in kmete, ki želijo prodajati svoje izdelke v času razstave na Ptuj, da to sporočijo pristojni svetovalki za kmečko družino in razvoj dopolnilnih dejavnosti na kmetijah.

**Obveščamo vas tudi, da organizator razstave pripravlja 19. aprila na ljubljanski tržnici prireditve »Podeželje v mestu - Dobrote slovenskih kmetij«, na kateri bodo vsi tisti, ki bodo prijavi vsaj en izdelek v ocenjevanje, imeli možnost predstavitev in prodaje svojih izdelkov.**

Vsem tistim, ki bodo sodelovali na razstavi Dobrote slovenskih kmetij in svoje izdelke tržili, bo v katalogu, ki izide ob razstavi, dana možnost objave podrobnejših podatkov o kmetiji.

Podrobnejše informacije lahko dobite pri svetovalkah za kmečko družino in razvoj dopolnilnih dejavnosti na vašem območju ali pri KGZS Zavodu Ptuj, tel.: 02 749 36 20, e-naslov: [tajninstvo@kgz-ptuj.si](mailto:tajninstvo@kgz-ptuj.si).

## Vzdrževanje hidromelioracijskih sistemov Lastniki naj tudi soodločajo

**Konec novembra 2007 je Davčna uprava RS poslala odločbe o odmeri nadomestila za vzdrževanje hidromelioracijskih sistemov (HMS) okoli 14.000 zavezanecem, kar je povzročilo nezadovoljstvo med lastniki kmetijskih zemljišč znotraj HMS.**

Kmetijsko gozdarska zbornica Slovenije (KGZS) se je vedno zavzemala za to, da je HMS potrebno vzdrževati, vendar pa nasprotuje temu, da se vzdrževanje opravlja mimo lastnikov kmetijskih zemljišč in brez finančne udeležbe tistih uporabnikov prostora, ki tudi uporabljajo melioracijske objekte.

### Prve zahteve

Za rešitev te problematike si KGZS prizadeva že od leta 2003, ko je Ministrstvo za kmetijstvo, gozdarstvo in prehrano RS (MKGP) izdalo Pravilnik o določitvi višine obveznosti za kritje stroškov za redno delovanje in vzdrževanje skupnih objektov in naprav na melioracijskih območjih v letu 2003. V odmero je bilo vključenih 480 HMS.

Od MKGP smo zahtevali, da se vzpostavi melioracijske skupnosti, ki bi bile sogovornik izbranim izvajalcem za vzdrževanje melioracijskih sistemov. Te so bile ponekod ustanovljene, ponekod ne. S strani delavcev MKGP je bilo zagotovljeno, da bodo te melioracijske skupnosti ustanovljene najkasneje do konca leta 2003 in da bodo začele delovati. To ni bilo v celoti realizirano.

Kmetijsko gozdarska zbornica Slovenije je v februarju 2004 naslovila na kmetijskega

ministra zahtevke, naj MKGP najprej sprejme Pravilnik o delu melioracijskih skupnosti in poskrbi za njihovo delovanje, do takrat pa zadrži izvajanje določb pravilnika o višini nadomestila za vzdrževanje melioracijskih sistemov in pobiranje sredstev za ta namen.

Ker tudi to ni bilo realizirano, hkrati pa se je izvedla odmera še za leto 2004 (vključenih 409 HMS), smo predlagali MKGP, da v letu 2005, pred izdajo odločb o plačilu za vzdrževanje melioracijskih sistemov, ugotovijo dejansko stanje, na osnovi katerega naj strokovne službe MKGP ob zahtevani pomoči KGZS predlagajo potrebne ukrepe in rešitve. Plačila za vzdrževanje na območjih, kjer dela do takrat niso bila izvedena, naj se zadržijo, že plačana sredstva pa naj se prenesejo v naslednje obračunsko obdobje.

### Končno uredbo

Na osnovi naših pobud je MKGP leta 2005 sprejelo Uredbo o izvajanju nalog na hidromelioracijskih sistemih (Uradni list RS, št.108/2005). Po tej uredbi so izbrani upravljavci med drugimi nalogami dolžni sodelovati pri ustanavljanju melioracijskih skupnosti (MS) in z njimi sodelovati. Za to se zagotavljajo sredstva v okviru proračuna RS s proračunske postavke 1494 – Hidromelioracije kmetijskih zemljišč. Uredba ureja tudi naloge v zvezi z delovanjem in vzdrževanjem HMS, ki se izvajajo v skladu z letnim programom upravljanja in vzdrževanja HMS. Ta program v soglasju z melioracijsko skupnostjo pripravi upravljavec, potrdi pa ga MKGP.

Omenjena uredba je podrobno oprede-

lila, da morajo upravljavci HMS pripraviti program vzdrževanja v soglasju z melioracijsko skupnostjo. Zato smo od MKGP zahtevali, da mora pred odmero sredstev za vzdrževanje hidromelioracijskih sistemov v letu 2007 preveriti, ali so upravljavci sklicali melioracijske skupnosti in ali te soglašajo s programi dela ter kakšen je njihov predlog višine nadomestila, s katerim bodo letni program vzdrževanja pokrili.

V kolikor bi se zgodilo, da na sklic upravljavcev ne bi bilo odziva s strani lastnikov, smo MKGP ponudili pomoč strokovnih služb, da bi pomagale na terenu formirati melioracijske skupnosti. V Kmečkem glasu smo pozvali vse lastnike kmetijskih zemljišč na melioracijskih območjih, da se odzovejo na vabilo upravljavcev, ki so dolžni sklicati sestanek melioracijske skupnosti in da sodelujejo pri pripravi letnega programa vzdrževanja oz. izrazijo svoje mnenje preko izvoljenih melioracijskih odborov.

### Pravilnik brez upoštevanja pripomb

MKGP je v decembru 2006 na svoji spletni strani objavilo predlog Pravilnika o določitvi višine nadomestila za kritje stroškov za vzdrževalna dela na skupnih objektih in napravah na melioracijskih območjih v letu 2007. Zneski so bili po našem mnenju določeni brez dogovorov z melioracijskimi skupnostmi. Na MKGP smo naslovili več dopisov, vendar je MKGP, ne da bi upošteval naše pripombe in zahteve, objavilo Pravilnik o določitvi višine nadomestila za kritje stroškov za vzdrževalna dela na skupnih objektih in napravah na melioracijskih območjih od aprila do decembra 2007 v Uradnem listu RS, št. 33/07.

Lastniki melioracijskih sistemov so konec novembra 2007 s strani MZ – DURS dobili Odločbe o odmeri nadomestila za vzdrže-

valna dela na skupnih objektih HMS za obdobje april-december 2007. To je povzročilo nezadovoljstvo kmetov v Vipavski dolini, Prekmurju, Ptuj in na celjskem območju.

### Sodelovanje z lastniki in spoštovanje uredbe

Na KGZS vidimo rešitev vzdrževanja v tem, da MKGP in upravljavci spoštujejo Uredbo o izvajanju nalog na hidromelioracijskih sistemih (Uradni list RS, št.108/2005) in v polni meri sodelujejo z lastniki zemljišč v HMS.

MKGP naj tudi naredi revizijo postavitve in vzdrževanja hidromelioracijskih sistemov ter ugotovi, ali delujejo v skladu z namenom. Ugotovi naj tudi, kdo melioracijske objekte, poleg kmetov, še uporablja in na osnovi tega naloži finančno obveznost za vzdrževanje HMS tudi drugim uporabnikom.

*Vojko Bizjak*

Ker je očitno, da vsebina letnih programov vzdrževanja hidromelioracijskih sistemov ni bila povsod usklajena z melioracijskimi skupnostmi, smo v dopisu 10. decembra lani MKGP prosili za naslednje podatke:

1. Za koliko HMS (od 247) je bilo s strani izbranih upravljavcev pripravljen letni program upravljanja in vzdrževanja?

2. Koliko melioracijskih skupnosti je v skladu s 6. členom Uredbe o izvajanju nalog na melioracijskih sistemih dalo soglasje k letnim programom upravljanja in vzdrževanja HMS?

3. Ali so bile na vseh 247 HMS, ki so v letu 2007 vključeni v odmero, ustanovljene melioracijske skupnosti?

Odgovorov s strani MKGP nismo dobili, zato smo v začetku januarja 2008 z izjavo za javnost seznanili medije.

## Za večji dohodek na kmetiji



V Vodica pri Ljubljani je od 19. do 26. novembra 2007 v organizaciji Kmetijsko gozdarskega zavoda Ljubljana potekal tečaj za nosilce turistične dejavnosti na kmetiji.

Tečaj je obiskovalo 17 slušateljev iz ljubljanske in gorenjske regije, ki se odločajo svojo osnovno kmetijsko dejavnost nadgraditi s izletniškim ali stacionarnim turizmom. Predvsem pa želijo povečati dohodek in standard na svoji kmetiji in zagotoviti dodatno delovno mesto. Tečaj z opravljenim izpitom je za vse, ki nimajo primerne izobrazbe, predpogoj za registracijo turistične kmetije.

Seznani smo jih z različnimi, po njihovih besedah zanimivimi predavanji o zakonodaji, urejanju okolice kmečke

hiše, novogradnji in obnovi hiš, notranji ureditvi turistične kmetije, gostoljubnosti in komuniciranju z gosti, sanitarno-tehničnih pogojev, možnosti koriščenja evropskih in državnih sredstev v namen odprtja turistične dejavnosti na kmetiji, domači predelavi, trženju. Istočasno je v popoldanskih urah potekal tudi praktični del izobraževanja, ki je temeljil predvsem na slovenski kuhinji, pravih streljeh ter aranžiranju mize in pogrinjkov.

Izobraževanje so vsi zaključili z zagovorom pripravljenih seminarskih nalog. Slušatelji so v svojih odlično pripravljenih nalogah jasno opredelili vizijo razvoja svoje dejavnosti in strategijo za doseganje ciljev. Večina jih že ima razdelano promocijo in opredeljene ciljne skupine gostov.



Kandidati se zavedajo, da je začetek tovrstne dejavnosti povezan z velikimi vlaganji in potrebo po stalnem izobraževanju. Ob tej priložnosti so tudi pozitivno ocenili naš izbor tem in se priporočili za nadgradnjo.

Z veseljem lahko ugotovimo, da nam podjetnosti in inovativnosti na podeželju

ne manjka, prav tako ne smelosti. Za vsako zgodbo o uspehu je načrtno in kontinuirano delo celotne družine.

Barbara Lapuh,  
Tomaž Močnik

## Otvoritev izobraževalnega centra v Biljah pri Novi Gorici



V torek, 18. decembra 2007, smo uradno odprli izobraževalni center v Biljah pri Novi Gorici, ki je namenjen usposabljanju in izobraževanju kmetov na področju pridelave, predelave ter trženja tipičnih pridelkov in izdelkov na območju delovanja KGZS-Zavod Nova Gorica.

Ureditev omenjenega centra je sofinancirana iz projekta Mreža točk za promocijo tipičnih pridelkov med Alpami in Jadranom (TIPI-NET) Programa pobude Skupnosti INTERREG IIIA Slovenija-Italija 2000-2006. Gre za skupni tristranski projekt, katerega prijavitelj je na slovenski strani Kmetijsko gozdarski zavod Nova Gorica, na italijanski strani pa so sodelovali partnerji iz dežele

FJK ter dežele Veneto. Skupna vrednost projekta je znašala okrog 670.000 evrov, od tega okrog 180.000 evrov na slovenski strani.

Skupni cilj projekta je bil razvoj in promocija značilnih kakovostnih pridelkov in izdelkov na območju projekta ter krepitev prepoznavnosti tega prostora, usmerjenega v značilno kmetijsko in živilsko proizvodnjo. Glavna aktivnost slovenskega dela projekta je obsegala vzpostavitev centrov za promocijo in prodajo značilnih kmetijskih pridelkov in izdelkov. V enem letu smo uredili centre za promocijo in prodajo značilnih pridelkov in izdelkov v krajih Tolmin, Bovec, Idrija ter Grgarske

Ravne na Trnovski planoti, centra za promocijo in degustacije v Izoli in na Barki v Brkinih ter izobraževalni center v Biljah pri Novi Gorici. Ob odprtju slednjega smo predstavili rezultate projekta slovenske in italijanske strani. Povabili smo tudi dr. Stanislava Renčlja, ki nam je posredoval svoje bogate izkušnje na področju zaščite značilnih pridelkov in izdelkov. Predstavili smo tudi knjižico "Znanje kot ključni

dejavnik razvoja kmetijstva", v kateri so zbrana vsa strokovna izobraževanja, ki jih izvaja Oddelek za kmetijsko svetovanje pri KGZS-Zavod GO v letu 2007/2008. Prireditelji smo zaključili z druženjem ob tipičnih jedeh in vinih Vipavske doline.

Slava Božič

### Sanacija vzrejališča po požaru

Sredi decembra smo dve leti po drugem požaru dočakali odprtje saniranih objektov vzrejne postaje mladih plemenskih bikov v Novi Gorici. Požar je uničil celotno ostrežje in vso mehanizacijo. Po požaru smo iskali učinkovito pot za sanacijo in se v letu 2006 prijavi na razpis EPD in ga konec leta tudi dobili. Takoj so stekla dela in priprave. V prvi fazi smo nabavili vso potrebno mehanizacijo (traktor, balirko, ovijalko, kosilnico, pajka, prikolico, trosilec za gnoj), v drugi fazi pa smo pokrili senik in telečnjak ter uredili električno, hidrantno omrežje in okolico. Celotna investicijska pogača je bila razdeljena na tri dele: 50 % lastnih sredstev, 25 % državnih sredstev in 25 % evropskih sredstev.

Egon Štrukelj

## Povrnitev trošarine za leto 2007



Za minulo leto 2007 je vračilo trošarine za energente, ki se uporabljajo za pogon kmetijske in gozdarje mehanizacije, v primerjavi z letom pred tem spremenjeno. V začetku leta 2007 je bil spremenjen leto dni veljaven pravilnik. Sprememba je prinesla eno največkrat zahtevanih in pričakovanih sprememb s strani uporabnikov kmetijskih zemljišč, to je ugotavljanje upravičenosti površin po dejanski rabi kmetijskih zemljišč v uporabi upravičenca, kakor jo izkazujejo GERK (grafične enote rabe zemljišč kmetijskega gospodarstva), in gozdnih površin, kakor jih izkazuje zemljiški kataster.

### Upravičenci

Upravičenci do vračila 50 % trošarine za leto 2007 so na podlagi Pravilnika o načinu vračila trošarine za energente, ki se porabijo za pogon kmetijske in gozdarske mehanizacije (Uradni list RS, št. 10/06, 12/07) fizične osebe, ki so v registru kmetijskih gospodarstev pri Ministrstvu za kmetijstvo, gozdarstvo in prehrano (MKGP) evidentirane kot nosilci kmetijskih gospodarstev, ki imajo na dan 30. 6. 2007 v RS v uporabi toliko gozda in kmetijskih zemljišč po posameznih vrstah dejanske rabe, da skupna normativna poraba znaša

vsaj 540 litrov. Upravičenci do vračila so tudi fizične osebe, ki nimajo v uporabi kmetijskih zemljišč, imajo pa na dan 30. 6. 2007 v RS v uporabi najmanj 10 ha gozda.

Pri uveljavljanju vračila za gozd se v primeru več upravičencev - članov istega gospodinjstva (skupnost oseb, ki imajo skupno stalno ali začasno prebivališče) upošteva površina gozda v uporabi vseh članov gospodinjstva, zahtevke pa predloži eden od uporabnikov gozda kot vlagatelj v okviru gospodinjstva. V takšnih primerih se izpolni polje »5: Pooblastilo za uveljavljanje vračila trošarine za gozd«, ki je del zahtevka.

### Obseg povrnitve

Vračilo trošarine se uveljavlja za dejansko porabljeno gorivo v letu 2007, kot je razvidno iz računov, vendar največ do normativne porabe. Ne glede na vrsto mineralnega olja, za katero upravičenec uveljavlja vračilo, se kot plačana trošarina priznava trošarina, predpisana za plinsko olje.

### Vloga in računi

Vlogo za vračilo trošarine za leto 2007 je potrebno vložiti na obrazcu TRO-A do 31. marca 2008 pri pristojnem carinskem or-

Normativna poraba je določena na leto glede na površino in dejansko rabo kmetijskih in gozdnih zemljišč v RS v uporabi upravičenca, kakor ju izkazujejo GERK (grafične enote rabe zemljišč kmetijskega gospodarstva) oziroma zemljiški kataster za gozd ter znaša:

- 200 litrov na 1 hektar njive ali vrta, trajnega travnika, barjanskega travnika in ekstenzivnega sadovnjaka (skupina 1),
- 420 litrov na 1 hektar vinograda, intenzivnega sadovnjaka, hmeljišča, oljčnika ali drugega trajnega nasada (skupina 2),
- 50 litrov na 1 hektar plantaže gozdne drevja (skupina 3),
- 15 litrov na 1 hektar gozda ali kmetijskega zemljišča, poraslega z gozdnim drevjem (skupina 4).

ganu (osebno ali poslati po pošti). Obrazci so ponovno novi, od lanskih se le nekoliko razlikujejo (npr. nova rubrika za vpis KMG-MID). Na voljo so na internetni strani carine [www.carina.gov.si](http://www.carina.gov.si) (rubriki OBČANI ali Obrazci), v strojnih krožkih, na enotah Kmetijske svetovalne službe ter naprodaj v knjigarnah DZS.

Vlogi se priloži originalne račune za nakupljeno gorivo, ki jih je potrebno oštevilčiti na način »1/n«, »2/n«, ..., »n/n«, pri čemer je »n« število računov. Veljajo računi za kupljeno gorivo na bencinskih servisih ali pa računi za strojne storitve, na katerih

je navedena količina porabljenega goriva. Mora pa izvajalec storitve podati izjavo (napisati na račun), da za navedeno gorivo ne bo sam uveljavljala povrnitve trošarine. Po končanem postopku carinski organ vrne potrjene račune upravičencu, ta pa jih je dolžan hraniti 10 let po preteku leta, na katerega se nanašajo, in jih na zahtevo predložiti na vpogled carinskemu organu.

### Zemljišča v uporabi

Kot površina zemljišč v uporabi se upošteva površina GERK pod posamezno vrsto dejanske rabe, kakor je za posamezno kmetijsko gospodarstvo evidentirana v registru kmetijskih gospodarstev pri MKGP. Za gozd se kot površina v uporabi upošteva površina zemljišč pod katastrsko kulturo gozd, kakor jo izkazuje zemljiški kataster in je kot površina v lasti, zakupu ali uporabi posameznega upravičenca na podlagi drugega pravnega naslova evidentirana pri davčnem organu. Upoštevajo se zemljišča na dan 30. 6. 2007. V skladu s pravilnikom podatke o zemljiščih po stanju na dan 30. 6. 2007 (kot dokazila) pridobi carinski organ po uradni dolžnosti in jih vlagatelj ne prilaga.

Marjan Dolensek

## Promocija vinogradništva in vinarstva

# Nova vinska kraljica – Svetlana Širec

V petek, 11. januarja 2008, je enoletnemu poslanstvu širjenja in razvoja slovenske tradicije vinogradništva in vinarstva prisegla 12. vinska kraljica Slovenije Svetlana Širec. Okronana je bila na svečani prireditvi v hotelu Radin v Radencih. Štiriindvajsetletna Svetlana Širec, ki prihaja iz vinogradiške družine iz Krčevine pri Vurbergu, je uspešno zaključila študij na Fakulteti za

upravo v Ljubljani, ki ga sedaj nadaljuje še z magistrskim študijem. Kraljevske vinske izkušnje si je uspešno nabirala že kot prva Ptujška vinska kraljica.

Vinska kraljica Slovenije je cvetica slovenskih vin, krona slovenskega vinogradništva in vinorodne dežele. Je poslanica slovenskega turizma in kulturne dediščine. Zato se je letos Kmetijsko gozdarska zbor-

nica Slovenije odločila, da je eden od pokroviteljev Vinske kraljice, saj je poslanstvo vinske kraljice podobno tistemu, kar počne zbornica: širjenje vinske kulture, predvsem pa promocija slovenskega vinogradništva in vinarstva.

R. P.



## Ekološka peletirana krmila

### Skupaj do nižje cene

Združenje malih sirarjev obvešča vse zainteresirane, da bodo začeli s skupno nabavo ekoloških peletiranih krmil. Krmila bi bila primerna za ovce, koze in krave. Dobavitelja bodo iskali v Sloveniji, Italiji in Avstriji. Za pogovore z njimi potrebujejo skupno letno tonažo tistih, ki so v ekološki pridelavi, in tistih, ki razmišljajo o tem. Pogovori z dobavitelji in s tem nižje cene krmil so mogoči le, če bo količina zadosti velika. Več informacij o tem lahko dobite na **Združenju malih sirarjev**, Ormoška cesta 28, 2250 Ptuj, telefon: (02) 749 36 14, e-naslov: majda.tumpej@kgz-ptuj.si. **Rok za prijavo je 5. februar 2008.**

## KGZS dejavna pri čezmejnem sodelovanju

### Agrarkontakt na obe strani Karavank

**Predstavniki Kmetijsko gozdarske zbornice Slovenije so se 18. januarja udeležili kmetijsko sejma Alpe Jadran v Celovcu. V okviru sejma je potekala novinarska konferenca, na kateri so sodelovali minister za kmetijstvo, gozdarstvo in prehrano RS Iztok Jarc, predsednik Kmetijske zbornice avstrijske Koroške Walfried Wutscher, deželni svetnik za kmetijstvo, gozdarstvo in EU-zadeve Josef Martinz, vodja svetovalne službe Kmetijsko gozdarske zbornice Slovenije (KGZS) Igor Kotnik in direktor ERSA – zastopnik Furlanije Julijske Krajine Josef Parente.**

Na konferenci je bilo poudarjeno tradicionalno dobro sodelovanje med KGZS in Deželno kmetijsko zbornico Koroške. Kot pomemben vezni člen pri čezmejnem sodelovanju je bila izpostavljena Skupnost južnokoroških kmetov, ki kot frakcija v okviru Koroške zbornice dosledno zastopa večjo odprtost zbornice v čezmejnem sodelovanju.

Z avstrijskimi kolegi že dolga leta dobro sodelujemo, saj smo v zadnjih letih uspešno izvedli različne projekte: projekt **Agrarkontakt**, ki predstavlja osnovo za uspešno sodelovanje in ki nam je omogočil, da smo vzpostavili prožno in trajno strukturo za sodelovanje na področju kmetijstva, projekt **»Počitnice na kmetijah brez meja«** in projekt **»Uživajmo brez meja«**, ki ga je uspešno izvedel KGZS-Kmetijsko gozdarski zavod Celje v sodelovanju z Združenjem turističnih kmetij avstrijske Koroške.

V prihodnosti si oboji želimo čezmejno sodelovanje še okrepiti, in sicer v okviru projekta **»Agrarkontakt«**, v okviru operativ-

nega programa čezmejnega sodelovanja Interreg IV Slovenija – Avstrija 2007-2013. Cilj projekta je krepitev čezmejnega sodelovanja na lokalni in regionalni ravni. Glavna aktivnost je ureditev dveh servisnih pisarn, v katerih sta zaposlena dva strokovnjaka za čezmejno sodelovanje. Njune naloge so vzpostavitev mreže Agrarkontakt, katere naloga je organizacija posvetov strokovnih skupin, posredovanje stikov do morebitnih partnerjev, posredovanje informacij in svetovanje pri razvoju, vložitvi in izvedbi čezmejnih projektov ter oblikovanje zavesti in promocija za čezmejno sodelovanje.

Operativnemu programu čezmejnega sodelovanja Slovenija – Avstrija 2007-2013 je v novi finančni perspektivi namenjeno skoraj 79 milijonov evrov, od tega 67 milijonov evrov sredstev EU in slabih 12 milijonov evrov nacionalnih sredstev. Delež sofinanciranja iz sredstev EU je do 85 odstotkov javnih upravičenih izdatkov. Operativni program predstavlja nadaljevanje uspešnega čezmejnega sodelovanja v okviru programa PHARE 2004-2006. V programu čezmejnega sodelovanja so predvidene tri prednostne naloge. Prvi nalogi - Konkurenčnost, znanje in gospodarsko sodelovanje - je namenjeno skupaj slabih 41 milijonov evrov, drugi nalogi - trajnost in uravnotežen razvoj, pa dobrih 33 milijonov evrov. Tretjo prednostno nalogo predstavlja tehnična pomoč.

Kmetijsko gozdarska zbornica Slovenije se je na sejmu predstavila tudi na razstavnem prostoru, skupaj s Kmetijsko zbornico avstrijske Koroške.

Saša Hočevar



# PIONEER

PIONEER

A DUPONT COMPANY

**Ponujamo vam 20 izbranih hibridov Pioneer za setev v letu 2008, ki so bili preizkušeni v široki mreži poskusov in v široki proizvodnji.**

<b>Pioneer Šampioni za setev 2008</b>	
PR37N01 FAO 390 nova zvezda .....	PR37H24 Fao 370 dolgoletni zmagovalec
PR38A24 FAO 380 absolutni zmagovalec v zrnju .....	PR37D25 FAO 400 silaža brez konkurence
PR37F73 FAO 410 izjemen v suši .....	PR36K67 FAO 450 brez konkurence
PR34N43 FAO 580 za Primorsko .....	
<b>Elitni hibridi Pioneer</b>	
PR39R20 FAO 290 potrdinka .....	PR38B12 FAO 300 najnižja vlaga
PR38F10 FAO 300 rekorder v zrnju .....	PR38H20 FAO 340 odlična silaža
PR37W05 FAO 410 odlični v suši .....	PR37M34 FAO 410 dolgoletna stabilnost
PR34G13 FAO 500 za primorsko .....	
<b>Pioneer kakovost</b>	
PR39K24 FAO 280 odlična poltrdinka .....	PR38F70 FAO 330 št. 1 med poltrdinkami
PR39G12 FAO 240 vodilni rani hibrid .....	PR39D81 FAO 270 najnižja vlaga
CLARICA FAO 315 stabilna .....	PR38P05 FAO 360 ugoden nakup

Dodatno tretiranje semena z Mesuroolom (odvračalo za ptice) in Ponchom proti koruznemu hrošču ter strunam. Dodatno tretiranje morate naročiti v vaši trgovini do 25. februarja 2008.  
Za več informacij pokličite nas ali promotorja na vašem področju.

**KOLIČINSKI POPUST**

Ob nakupu 16 vreč in več dobite še poseben popust in sicer 1,0 EUR za vsako vrečo.

**16,00 EUR za 16 vreč**

**PIONEER KLUB 2008**

Kupite 8 vreč 25 MK koruze Pioneer in paket

**PIONEER KAPA + JAKNA**

Pioneer Semena Holding GmbH, Parndorf, PSH poslovno svetovanje, Podružnica Murska Sobota  
Markišavska cesta 10, 9000 Murska Sobota, tel. 02 521 36 20, faks 02 521 36 29  
© Zaščitna znamka registrirana ali uporabljena v državah s strani PIONEER HI-Bred International, Inc., Des Moines, Iowa, ZDA.

TEHNOLOGIJA, KI DAJE VEČ! ®

**Zelena dežela** je glasilo Kmetijsko gozdarske zbornice Slovenije, Celovška 135, 1000 Ljubljana, tel.: 01/513 66 00, faks: 01/513 66 50, e-naslov: kgzs@kgzs.si.  
**Grafično oblikovanje, prelom in izvedba:** Kmetijska založba, d.o.o.;  
**Jezikovni pregled:** Marjana Cvirn; **Tisk:** Schwarz, d. o. o.;  
**Naklada:** 141.000; **Cena:** 0,35 €; Časopis je za člane KGZS brezplačen.

### Opravičilo

V decembrski številki Zelene dežele smo vam priložili koledar, v katerem pa nam je pri končni podobi koledarja zagodel tiskarski skrat. Pri januarju je pri tiskanju prišlo do zamika dneva, prav tako niso označeni 27. april kot Dan upora proti okupatorju, 1. in 2. maj pa kot dela prosta dneva. Za napake se vsem iskreno opravičujemo.

Uredništvo