

zelena dežela

Glasilno Kmetijsko gozdarske zbornice Slovenije

št. 104, januar 2012



stran

4

*Pogovor z evropskim komisarjem
za kmetijstvo Dacianom Ciolosom*
Evropski kmetje morajo biti bolj
izenačeni

stran

17

Tema meseca
Certificiranje
gozdov

stran

10

Božično-novoletne reportaže
Nova SKP naj bo prilagojena
slovenskim kmetom

stran

22

Aktualno
Ukrepi kmetijske
politike – novosti v
letu 2012



Spoštovani!

» MAG. MIRAN NAGLIČ

Vodja Sektorja za kmetijstvo
in gozdarstvo

Leto 2011 se poslavlja. Pred nami so prazniki – čas, ko zmanjšamo intenziteto dela, opravljamo le najnujnejša dela, več časa pa imamo za svoje najbližje. To je tudi čas, ko se ozremo nazaj na prehojeno pot ter delamo načrte za naprej.

V ta čas smo umestili tudi letošnji osrednji posvet Kmetijsko gozdarske zbornice Slovenije – posvet javne službe kmetijskega svetovanja. Pogled sodelujočih je bil usmerjen v prihodnje obdobje skupne evropske (in s tem tudi naše) kmetijske politike (SKP) do leta 2020.

Veliko vprašanj in dilem se pojavlja ob predlogih nove skupne kmetijske politike Evropske unije. V Kmetijsko gozdarski zbornici Slovenije se zavzemamo za rešitve v smeri večje konkurenčnosti in gospodarskega napredka kmetijskih in živilskih obratov. Velik pomen, ki ga ima gozdarstvo v slovenskem prostoru, se mora odražati tudi skozi cilje in ukrepe SKP. Za koriščenje investicijskih sredstev je treba zagotoviti take pogoje, da bodo vse kategorije slovenskih kmetijskih obratov lahko dostopale do njih skladno s cilji razvoja teh kmetij. Poseben poudarek je treba nameniti mladim kmetom. Plačila iz ukrepov SKP naj dobijo tisti, ki zemljo obdelujejo in dosegajo minimalno kmetijsko obdelavo.

Ključni povezovalni element, tako načrtovanja ukrepov kmetijske politike kot tudi izvedbe teh v praksi, je znanje, ki je hkrati tudi največje zagotovilo uspeha. V Kmetijsko gozdarski zbornici Slovenije namenimo veliko energije povezavi znanja iz raziskovalnih inštitucij in inštitucij oblasti z znanjem in izkušnjami iz prakse, da bi na osnovi tega lahko čim uspešneje svetovali ljudem na kmetijskih obratih. Tudi o prenosu znanja je tekla beseda na letošnjem posvetu javne službe kmetijskega svetovanja. V okviru službe delujejo strokovne skupine specialistov in raziskovalcev iz posameznih kmetijskih panog. Te oblikujejo strokovna izhodišča za delo, pomembno pa je, kako to znanje posredovati naprej. Beseda je tekla o panožnih krožkih kot obliki dela, kjer se vnaprej organizirano in načrtovano srečujejo ljudje iz kmetijskih obratov in specialisti posameznih panog ter skupaj rešujejo težave v pridelavi in prireji in iščejo najboljše rešitve.

Kmetijstvo je gospodarska panoga za pridelavo hrane, ki ima pomembne vzvode za varovanje okolja in oblikovanje kulturne krajine na podeželju – in to že stoletja. Veseli nas in navdaja z optimizmom za naprej, da smo v zadnjem obdobju uspeli stvari postaviti spet v ta vrstni red. Seveda bo potrebno še veliko časa, da jih bomo tudi kot narod na tak način udeležali. Skrb za kmetijsko zemljo je skrb za hrano! **Izkušnje globaliziranega sveta nam kažejo, da oskrba s hrano ni tako samoumevna, kot nam je samoumevno to, da vsak dan jemo.**

V Sloveniji pridelamo med 60 in 70 odstotkov hrane, ki jo rabimo, drugo pripeljemo od drugod. Ali se vprašamo, koliko nas ta uvoz stane in kakšna je kakovost? Ali ne bi bilo bolje za denar, ki ga dajemo tujcem, plačati in ohraniti naših delovnih mest? Ali so standardi pridelave varne hrane, na katere tako vztrajno pritiskamo doma, upoštevani tudi tam, kjer je bila pridelana hrana z naše mize? Ali sredstva, ki jih uporabljajo v pridelavi tam in s katerimi obdelajo nekatere kmetijske pridelke, da zdržijo več tisoč kilometrov dolgo pot, ne škodujejo našemu zdravju? **Domača, lokalno pridelana hrana je odgovor na našete dileme in odgovori so v nas samih, v državljanih Slovenije, ko smo med trgovskimi policami.**

Težave, o katerih pišemo tokrat, pa naj bodo še tako pomembne in usodne, zbledijo, gredo v drugi plan, če nam zmanjka zdravja in osebnega zadovoljstva. **Obilo vsega, kar vam polepša vsakdan in vas napolni z energijo za naprej, vam želim v letu, ki prihaja, in v življenju nasploh. Božični in novoletni prazniki, ki so pred nami, naj prinesejo med nas mir in moči za nove preizkušnje. Srečno v letu 2012!**

IZ VSEBINE

NOVICE

Po vsakih volitvah manj kmetov v parlamentu 3

Pri Evropski komisiji registriranih že devet slovenskih proizvodov 3

POGOVOR Z EVROPSKIM KOMISARJEM ZA KMETIJSTVO DACIANOM CIOLOȘOM

Evropski kmetje morajo biti bolj izenačeni 4

BOŽIČNO-NOVOLETNO KRAMLJANJE

Marjetica za Urško 6

Verjeti moraš vase in imeti cilje 7

BOŽIČNO-NOVOLETNE REPORTAŽE

Nova SKP naj bo prilagojena slovenskim kmetom 10

Slovenska hrana za kakovosten zajtrk 12

Praznik topliškega jabolka 14

Okusi slovenskih vin in kulinaričnih dobrot v Ljubljani 16

TEMA MESECA: CERTIFICIRANJE GOZDOV

Regijska certifikacija gozdov po sistemu PEFC 17

Javni poziv za vključitev deležnikov v obnovo Slovenske sheme za certifikacijo gozdov PEFC 18

AKTUALNO

Ukrepi kmetijske politike – novosti v letu 2012 22

Vlaganje zahtevkov za živalske premije 23

Leonardo da Vinci podprogram – Prenos inovacij 24

Pravica do državne pokojnine ukinjena 25

Uspešna reja odvisna tudi od mletja krme 27

Nacionalna poklicna kvalifikacija 28

Kako do stalnega vira vode 29

Pozdravljamo sprejetje Uredbe o zelenem javnem naročanju 29

Svea dobila novo upravo 31

EKOLOŠKO KMETOVANJE

Razmišljate o preusmeritvi v ekološko kmetovanje? 32

Prejemnik letošnje Einspielerjeve nagrade je

Walfried Wutscher 33

NAVZKRIŽNA SKLADNOST

Korak v smeri zaostritve pravil navzkrižne skladnosti 35

Zelena dežela je glasilo Kmetijsko gozdarske zbornice Slovenije. Naslov: Celovška 135, 1000 Ljubljana, tel.: 01/513 66 00, faks: 01/513 66 50, zelena.dezela@kgzs.si
Uredniški odbor: Andrej Kermavnar (predsednik), Ema Zadel (podpredsednica), Vlado Avguštin, Jože Benec, Bogdana Brilj, Jožef Cigan, Marjana Cvirn, Maks Ipavec, Anita Jakuš, dr. Stane Klemenčič, Jože Meolic, Alojz Pori, Jernej Redek in Darinka Sebenik
Odgovorna urednica: mag. Tatjana Čop, tel.: 01/513 66 40, 041/366 506
Grafično oblikovanje, prelom in izvedba: Andrej Lombar
Naslovnica: Ovce na snegu (foto: Boris Grabrijan)
Jezikovni pregled: Marjana Cvirn. Tisk: DELO, d.d.
Oglasno trženje: bjm.natalija@siol.net, tel.: 01 513 08 30, GSM: 031 668 626.
 Uredništvo ne odgovarja za vsebino oglasnih besedil.
 Naklada: 95.000 izvodov. Cena: 0,58 €. Časopis je za člane KGZS brezplačen.

Po vsakih volitvah manj kmetov v parlamentu

Predčasne državnozbornske volitve so za nami. Stranke in kandidati so ponujali veliko rešitev za izhod iz krize. Javnomenjske raziskave so kar tekmoval, kako bi več pripisale eni ali drugi stranki, kot da tekmujeta le dve, ostalih sploh niso omenjali, kaj šele, da bi o njih kaj dobrega zapisali. Dobrim poznavalcem se je zdelo, da so priča spopadu novinarskih hiš, kdo bo koga pripeljal do zmage ali kdo bo koga bolj očrnil. Na koncu jim je to tudi uspelo, saj veliko volivcev ni volilo programov in kandidatov, ampak so volili zato, da posamezniki ne bi prišli na oblast. Človek skoraj ne more verjeti, kako se da zmanipulirati javnost in nekoga dvigniti ali potlačiti. To je vse že videno!

Ob vsakih volitvah pa se vedno bolj pozablja, da je v parlamentu potrebno imeti tudi kmete ali strokovnjake, ki delajo v kmetijstvu. Pozabljamo, da se vse, kar je dobrega ali slabega za kmetijstvo in podeželje, sprejme v parlamentu. Sprašujem se, kdo nas bo zastopal v tem sklicu? Si tudi vi postavljate podobna vprašanja? Če nas tam ni, o nas odločajo drugi. Večkrat sem že pisal, da moramo kandidirati, ne glede, v kateri stranki smo, ali celo spodbujati posameznike, ki jim zaupamo in verjamemo, da nas bodo dobro zastopali, da kandidirajo, in potem jih moramo tudi podpreti. Preveč verjamemo strankam, posameznikom, ki niso do sedaj še ničesar naredili za slovenskega kmeta in podeželje, in premalo verjamemo tistim, ki se trudijo in borijo za nas. Tudi ukinjanje obveznega članstva v KGZS je ukinjanje enotnega zastopanja kmetov, ukinjanje dela civilne družbe. Kdo pa nas bo sploh še zastopal in se izpostavil za naše pravice?

Nestrpnost, revanšizem in trenirkarstvo nas ne bo rešilo naših težav. Več moramo zaupati vase in v ljudi, ki so v preteklosti in sedaj res nekaj naredili za nas. Podpirajmo posameznike, ki se trudijo in hočejo, da bo naš stan dostojno živl.

»BRANKO TOMAŽIČ,
podpredsednik KGZS

Pri Evropski komisiji registriranih že devet slovenskih proizvodov

Evropska komisija je sredi novembra objavila registracijo treh slovenskih proizvodov – Kočevski gozdni med kot zaščitena označba porekla, Zgornjesavinjski želodec kot zaščitena geografska označba in Šebreljski želodec kot zaščitena geografska označba.

Slovenija ima tako pri Evropski komisiji registriranih že devet proizvodov. Ob omenjenih še: Ekstra deviško oljčno olje Slovenske Istre (zaščitena označba porekla), Nanoški sir (zaščitena označba porekla), Prleška tünka (zaščitena geografska označba), Belokranjska pogača (zajamčena tradicionalna posebnost), Idrijski žlikrofi (zajamčena tradicionalna posebnost) in Prekmurska gibanica (zajamčena tradicionalna posebnost).

»JERICA POTOČNIK

*Vse je že bilo povedano,
in vendar je treba vse znova povedati.
(Romain Rolland)*

Naj vam čas nikoli ne mineva tako hitro, da se ne bi ustavili in pomislili na prijatelje, jim namenili krepak stisk roke ter prijazno besedo.

V imenu Kmetijsko gozdarske zbornice Slovenije voščimo vesele božično-novoletne praznike, v prihajajočem letu pa zdravja, miru in sreče.

*Ciril Smrkolj, predsednik
Marjan Golavšek, podpredsednik
Branko Tomažič, podpredsednik
Franci Strle, predsednik NO
Igor Hrovatič, direktor
Karmen Ponikvar, namestnica direktorja,
mag. Miran Naglič, vodja Sektorja za
kmetijstvo in gozdarstvo*



Kmetijsko gozdarska zbornica Slovenije

Ob dnevu samostojnosti in enotnosti vsem državljanom in državljanke Republike Slovenije iskreno čestitam.

**Ciril Smrkolj, predsednik
Kmetijsko gozdarske
zbornice Slovenije**

Evropski kmetje morajo biti bolj izenačeni

Evropski komisar za kmetijstvo in razvoj podeželja Dacian Cioloș se bo zanesljivo zapisal v zgodovino evropskega kmetijstva. Po t. i. zdravstvenem pregledu evropske Skupne kmetijske politike, ki ga je izvajala njegova predhodnica Mariann Fischer-Boel, se je lotil njenega zdravljenja in okrevanja. Zapisan bo kot komisar, ki se je podpisal pod predlog največjih in najbolj korenitih sprememb evropske skupne kmetijske politike.

Spremembe so zanesljivo potrebne. Evropa je postala večja in mnogo bolj pisana, nje-no kmetijstvo pa je sestavljeno tako iz majhnih, nekajhektarskih kmetij kot večtisočhektarskih veleposesti. Zato so spremembe nujne! Vendar je v predlogu, ki ga je komisija obelodanila oktobra letos, toliko nejasnosti in nedorečenosti, da ne moremo niti ugibati, ali bo zgodovinska vloga Daciana Cioloșa pozitivna ali negativna! O nekaterih spremembah, ki bodo vplivale tudi na slovensko kmetijstvo, smo se pogovarjali z njim v času bruseljskega srečanja s kmetijskimi novinarji v začetku letošnjega decembra.

Države, ki prejema-jo plačila na hektar, ki so nad povprečjem EU-27, so praviloma države z značilnimi družinskimi kmetijami – majhnimi in srednje velikimi. Države, ki prejema-jo plačila pod povprečjem EU-27, pa praviloma poznajo drugačen tip kmetovanja. Gre za večje poselne strukture oziroma kmetijska podjetja, ki imajo veliko število upravičenih hektarjev. Ali ni zato upravičena bojazen, da enotno plačilo ne bo doprineslo k bolj pravični razporeditvi sredstev iz naslova ukrepov Skupne kmetijske politike, saj bodo kljub omejitvam zaslužili veliki posestniki,



Na decembrskem srečanju s kmetijskimi novinarji iz cele Evrope je kmetijski komisar Dacian Cioloș pojasnil, zakaj je prepričan, da je predlagana nova Skupna kmetijska politika bolj pravična od dosedanje. Iz vprašanj prisotnih novinarjev pa je bilo razvidno, da so predloge le v redkih državah sprejeli kot pravične.

na drugi strani pa bo to lahko vplivalo na upad zanimanja za kmetovanje na manjših družinskih kmetijah, kjer bodo prejeli manj denarja?

Ne strinjam se z vašo prvo trditvijo. V vseh državah članicah obstajajo vse vrste kmetij oziroma oblike kmetovanj. Trenutno pa imamo sistem, ki je bil uporabljen v »starih« država-h članicah, kjer so bila plačila zasnovana na proizvodnji posamezne kmetije v obdobju od leta 2000 do leta 2002. To pomeni, da smo v položaju, ko dve sosednji kmetiji prejmeta različne zneske podpor na hektar zaradi nečesa, kar se je zgo-

vičen, obenem pa tudi enostavnejši. Državam članicam tako omogoča specifično obravnavo občutljivih sektorjev.

Glede velikih posesti pa smo predlagali omejitvene ukrepe, kar pomeni, da ne bomo uporabili davkoplačevalskega denarja za izplačila podpor nad določenim zneskom tistim kmetijam, ki so velike in konkurenčne ter ne potrebujejo tako velikih podpor v obliki neposrednih plačil. Za takšne primere se začne sistem reduciranih plačil, ki se začne pri 150.000 evrih za neposredna plačila, in pomeni, da bo postavljena zgornja meja na 300.000 evrov. Vendar bomo pri tem upoštevali tudi zaposlitve oziroma bomo odšteli stroške plač (da ne bi z uvedbo tega ukrepa negativno vplivali na zaposlovanje v kmetijstvu).

Kakšen je osnovni namen enotnega plačila za travinje in njive?

Glavni cilj je, da se premaknemo s plačil na podlagi zgodovinskih pravic proti enotnemu plačilu na hektar. To je najpomembnejše načelo. Vseeno pa bodo države članice ohranile nekaj prožnosti – tako bo Slovenija imela možnosti uvedbe regionalnih razlik, uvedbe proizvodno vezanih plačil ali višjih neposrednih plačil v OMD. Obstaja pa tudi prožnost znotraj politike razvoja podeželja z namenom zagotavljanja bolj ciljno usmer-

jenih ukrepov (obstaja celo prožnost prenosa sredstev iz nacionalne ovojnice neposrednih plačil v ovojnico razvoja podeželja posameznih držav članic).

Največji možni delež nacionalne ovojnice za proizvodno plačane podpore in podpore za območja z omejenimi dejavniki (OMD) je 15 %. Ali obstaja možnost, da bi ta delež dvignili v državah članicah z izjemno visokim deležem?

Naš predlog omejuje plačila za OMD v okviru prvega stebra na 5 % nacionalne ovojnice. Vendar ne pozabite, da obstajajo tudi komplementarne možnosti dodatnih plačil kmetijam v OMD znotraj ukrepov Programa razvoja podeželja. Proizvodno vezana plačila so tudi omejena (5 % ali 10 %, odvisno od preteklih pravil), vendar predlagamo še dodatne možnosti oziroma fleksibilnost, kjer je le-ta lahko upravičena. Obstaja tudi možnost prenosa do 10 % neposrednih plačil v ovojnico Programa razvoja podeželja. To pa omogoča večjo osredotočenost na natančno opredeljene lokalne sheme podpor, vključno z dodatnimi OMD plačili.

Med razpravo s kmetijskimi novinarji 6. decembra v Bruslju ste dejali, da bodo lahko t. i. ekološko pomembna območja tudi tista, ki so v preteklosti izpadla iz upravičenih površin (žive meje, zaščitni nasadi dreves ...). Torej te obvezne ekološke površine ne bodo nujno del sedanjih upravičenih površin?

Res bodo lahko nekatera območja, ki so trenutno izvzeta iz upravičenih površin, v prihodnje postala upravičena. Slišali smo za primere, ko so kmetije sekali drevoja ali žive meje zato, da bi pridobili dodatne hektarje upravičenih površin. Temu se



»Želim poudariti komplementarnost med prvim in drugim stebrom. Prvi steber je namenjen skupnemu pristopu na letni osnovi, medtem ko je drugi steber namenjen zagotavljanju sredstev za bolj posebne regionalne in lokalne pogoje - bodisi skozi podporo za posebna območja (OMD), prednostne cilje (npr. kmetijsko-okoljske sheme) ali različne investicijske podpore.«

želimo v prihodnosti izogniti, saj ima tovrstna vegetacija pozitiven okoljski vpliv in predstavlja javno dobro.

Slišijo se pomisleki, da shema majhnih kmetij ne bo prinesla zelene poenostavitve, pač pa dodatna administrativna dela, predvsem za potrjevanje statusa. So pomislek upravičeni? V kolikor pa bo v času petih pogodbenih let kmetijo prevzel nekdo drug (npr. mladi kmet) zaradi smrti ali bolezni prejšnjega gospodarja, ali bo le-ta imel možnost prekinitve statusa majhne kmetije pred iztekom petletnega obdobja?

Posamezni kmetje se bodo sami odločili, ali bodo vstopili v shemo majhnih kmetij ali ne. Načeloma bi morala biti tako sam vstop v shemo kot nadaljnja administracija enostavna in lahka. Vendar bodo tudi takšni mali kmetje še vedno upravičeni do

pomoči iz naslova sheme kmetijskega svetovanja, vključno s svetovanjem na področju gospodarskega razvoja in lahko zapustijo shemo relativno enostavno. Seveda bodo postavljena pravila zato, da preprečimo špekulacije, vendar bo seveda znotraj tega ukrepa tudi nekaj prožnosti (npr. v primeru višje sile), ki bodo upoštevale primere, kot jih omenjate v vprašanju.

Večkrat ste tudi poudarili, da bo Evropska komisija podprla raziskave, ki bodo neposredno in hitro ugodno vplivale na kmetijsko proizvodnjo. Ali je že razdelan način ocenjevanja raziskav in ali je predviden nadzor s strani Evropske komisije?

Mišljeno je, da bo Evropska komisija imela potencialno nadzorno vlogo z namenom koordinacije raziskav in preprečevanja podvajanj. Toda obenem bo Evropska komisija zagoto-

vila, da bodo kmetje bolj povezani s samimi raziskovalci, zato da bi se zagotovilo, da se izsledki raziskav in zamisli dejansko uporabijo v praksi. Obstajala bo tudi povezava med ukrepi podpor inovacijam in raziskavam znotraj »razvoja podeželja« in ukrepi, ki jih bo preko raziskovalnih programov neposredno financirala evropska komisija.

Večkrat poudarjate nujnost poenotenja pogojev kmetovanja znotraj Evropske unije. Eden bistvenih pogojev je dostopnost do vodnih virov. Pri tem nimam v mislih naravnih omejitev, pač pa administrativne. Voda sodi v posameznih državah pod različne resorje – ponekod pod kmetijskega, drugod pod okoljskega. Ponekod lahko kmetje neomejeno in brezplačno koristijo vodo, drugod čakajo na koncesijo več let. Ali ne bi kazalo poenotiti pogojev tudi na tem področju?

Res je, da je cena vode zelo različna – ne le med posameznimi državami članicami, pač pa tudi znotraj ene države članice. Vendar enako velja za ceno delovne sile, davke ... in druge vhodne stroške. Pa vendar obstaja t. i. evropska vodna direktiva, ki postavlja okvirje na ravni Evropske unije in vsebuje tudi zahteve po dostopnosti do vode in ceni vode v državah članicah. Od držav članic se namreč zahteva, da zagotovijo takšno cenovno politiko, ki bo omogočila primerne in učinkovite spodbude za porabnike vodnih virov. Prav tako morajo tudi različni drugi gospodarski sektorji prispevati k povračilu stroškov rabe vode, vključno s tistimi, ki so povezani z okoljem in naravnimi viri.

(Pogovor je potekal v angleškem jeziku, za prevod smo poskrbeli v uredništvu.)

»MAG. TATJANA ČOP

Marjetica za Urško

Pogovor z Vilmo Topolšek, lastnico turistične kmetije Urška

Turistična kmetija Urška pod obronki Zreškega Pohorja je bila med prvimi pri nas, kjer so se odločili za turistično dejavnost. Pri delu sodeluje cela družina, gonilna sila pa je Vilma Topolšek. Pri ponudbi so ves čas dajali prednost kakovosti in se uspešno upirali skušnjavi množičnosti. Kakovost potrjujejo številna priznanja, letos tudi evropski znak za okolje – okoljska marjetica.

Kaj vas je vzpodbudilo, da ste se odločili pridobiti okoljsko marjetico, saj je pri nas ta skoraj nepoznana?

Pred leti sem bila na izobraževanju v Avstriji, kjer smo si ogledali nekaj ponudnikov z znakom okoljska marjetica (EU Ecolabel). Ugotovila sem, da naša kmetija ni daleč od tistega, kar sem videla tam. V sodelovanju s Sibilo Lebe z Ekonomsko-poslovne fakultete Univerze v Mariboru smo se lotili pridobivanja znaka. Čeprav smo ob začetku izpolnjevali že dosti pogojev, pa je bila pot vseeno dolga. Potrebno je bilo veliko energije in vztrajnosti. Trud se je izplačal, saj nam je avstrijski presojevalec dodelil 47,5 točk, za prejem znaka pa jih zadostuje že 31.

Kakšno priznanje je okoljska marjetica? Katere kriterije izpolnjujete, da ste jo prejeli?

Znak potrjuje, da skrbimo za ohranjanje okolja in osveščanje ljudi, hkrati pa je koristen za kmetijo, saj smo tako dobili varčevalni program. Kurimo z drvmi, povsod ima-



Znak okoljska marjetica potrjuje, da skrbimo za ohranjanje okolja in osveščanje ljudi, hkrati pa je bil koristen za našo kmetijo, saj za nas pomeni načrtno varčevanje z energijo.

mo varčne žarnice, zalivamo z deževnico, zbiramo in ločujemo odpadke, od lani pa smo tudi v preusmeritvi v ekološko kmetijo.

Vaša ponudba je na visoki ravni. Kaj od tega je sad zemlje in kaj dela človeških rok? Kaj dobijo gostje pri vas več kot drugje?

Da je ponudba na visoki ravni, je sad dvajsetih let dela in zavedanja, da je največ odvisno od nas samih. Od tega, da ima gost občutek domačnosti, da smo mu ves dan na razpolago in hkrati pri tem nismo vsiljivi. Stavili smo na domačo hrano in kljub temu, da smo sorazmerno majhna kmetija (12 hektarjev), pridelamo več kot tri četrtine

hrane za naše goste doma. Ob tem pa gostom jasno povemo, od kod prihajajo pridelki, ki jih ne pridelamo sami. To povečuje zaupanje in vedenje o poreklu je dodana vrednost. S tem tudi dopolnimo našo turistično ponudbo, saj gostom omogočimo ogled kmetij, pri katerih kupujemo hrano. To je veriga, ki bi jo morala imeti vsaka turistična kmetija.

Kako vas gostje najdejo?

Zelo pomembna je organizirana promocija v Združenju turističnih kmetij Slovenije (ZTKS) tako na sejnih in prireditvah, v katalogu Prijazno podeželje in na spletni strani www.turisticne-kmetije.si, kjer smo dostopni vsemu svetu. Pomembna je tudi

podpora Slovenske turistične organizacije (STO) in predstavitev kmetij na njihovem spletnem portalu. Menim, da bi dolgoročno morala biti vsaka stacionarna turistična kmetija vključena v ZTKS, saj vključene kmetije beležijo večjo zasedenost. Imamo tudi lastno spletno stran, kjer se lahko gostje podrobneje seznanijo z našo ponudbo. Seveda pa ni zanemarljiva promocija od ust do ust. To zlasti velja za domače goste, veseli pa smo, da se vračajo otroci tistih, ki so k nam hodili pred dvajsetimi leti.

Letošnji obisk turističnih kmetij je v primerjavi z lanskim več kot deset odstotkov večji, dobra polovica gostov je tujih. Ali lahko tak trend pričakuje-

mo tudi v prihodnje?

V zadnjih štirinajstih letih se je sistematično delalo na promociji in dvigu kakovosti ponudbe, kar prispeva k večji prepoznavnosti turističnih kmetij, zato zanimanje gostov narašča. Se pa tudi spreminjajo trendi v turizmu. Ljudje več potujejo, še zlasti tujci, ki spoznavajo našo deželo in iščejo ponudbo na podeželju. Tako doživijo utrip podeželja in vpogled v naše življenje, ob tem pa je bivanje in prenočevanje na turistični kmetiji cenejše kot v hotelu. Drugi pozitiven dejavnik je, da si ljudje zaradi zahtevnih služb, zlasti izobraženci, privoščijo več krajših dopustov in pri tem iščejo mir, pa tudi pristne odnose, ki jih v hotelu ne morejo vzpostaviti, na kmetiji pa lahko.

Kaj, razen vztrajnega trdega dela, je bilo pomembno za vaš uspeh pred desetletji in kaj je potrebno danes – kakšen nasvet bi dali nekemu, ki razmišlja o turistični dejavnosti na kmetiji?

Začetki niso bili lahki.

Resda so bila takrat že na voljo sredstva iz javnih razpisov, vendar pa ni bilo zakonodaje za področje dopolnilnih dejavnosti. Tako dostikrat nismo vedeli niti mi niti pristojne ustanove (upravne enote, davčna uprava itn.), kako si razlagati predpise. Takrat so bile kmetije, ki so se s tem ukvarjale, bolj zaprte, nekako neradi so prenašali izkušnje na druge. Z leti se je to precej spremenilo. Dobili smo dokaj ugodno zakonodajo, ki pokriva področje dopolnilnih dejavnosti. Dober pretok informacij in znanja je prek Združenja turističnih kmetij Slovenije, tako da imajo tisti, ki o dejavnosti razmišljajo, na voljo zadosti informacij.

Kateri izzivi čakajo turistične kmetije?

Smo v položaju, ko so nekoliko nejasne meje glede tega, kaj je turistična kmetija in kaj ne ... Obstajajo kmetije, ki ne zagotavljajo minimuma glede ponudbe, ki se pričakuje na kmetiji. Tukaj bosta morala Ministrstvo za kmetijstvo, gozdarstvo in prehrano in Kmetijsko gozdarska zbornica Slovenije še marsikaj postoriti. Naziv turistične kmetije naj imajo taki, ki si ga dejansko zaslužijo. Pa ne zaradi nas, ampak zaradi gostov. Zaradi njih moramo imeti te stvari urejene. Samo z zagotavljanjem tistega, kar dejansko pričakujejo na kmetiji, bomo lahko poskrbeli, da se bodo go-

stje vračali in bodo tudi v prihodnje za dopust izbirali kmetije. To je delo na dolgi rok in tega bi se morali vsi bolje zavedati, saj vložek v tako usmeritev kmetije ni majhen!

Vaše delo so že mnogi opazili, nominirani ste tudi za Slovenko leta 2011 po izboru revije Jana.

To ni samo priznanje zame, ampak tudi priznanje vsem slovenskim kmeticam. Ponosna sem, da so dali kmetico v šopek tako imenitnih žensk. To dokazuje, da lahko kmetica marsikaj doseže in da je začela družba to tudi priznavati.

»MARJAN PAPEŽ

Okoljska marjetica je znak, ki ga je Evropska unija vpeljala v svoj pravni red že leta 1992, njegovega pridobitelja pa zavezuje k trajnemu varovanju okolja. Znak podeljujejo za različne izdelke (čistila, gospodinjski aparati, maziva, papir itn.) ter za turistične namestitvene storitve, za kar je znak dobila Turistična kmetija Urška. Ob TK Urška imajo v Sloveniji za turistične storitve znak okoljska marjetica še Terme Snovik in Thermana Laško.



Verjeti moraš vase in imeti cilje

Pogovor z inovativnim mladim kmetom Alojzom Mlakarjem

Alojz Mlakar iz Kostanjevca pri Slovenski Bistrici je na petem izboru Kmetijsko gozdarske zbornice Slovenije in Zveze slovenske podeželske mladine postal inovativni mladi kmet leta 2011. Govodorejsko kmetijo je ob prevzemu pri 22 letih leta 2008 začel preusmerjati v sadjarstvo. Površine sadovnjakov so se v treh letih s slabih dveh hektarjev poveča-

le na več kot pet in pol hektarjev. Priznanje za inovativnost je pridobil na račun izvirnih tehničnih rešitev pri preusmeritvi kmetije. Prva je postavitev protitočne mreže, kjer so nosilni stebri pol metra daljši kot sicer, druga in tretja izboljšava pa sta stroj za sajenje sadik na težjih tleh ter stroj za namestitev protitočnih mrež.

Kako je prišlo do izboljšav in rešitev, ki so vam prinesle naziv inovativni mladi kmet? Ste stroje in izboljšave, ki ste jih naredili, mogoče patentirali?

Pred leti smo se odločili za sadjarstvo. Pri tem smo si želeli olajšati delo in dosežati boljše pridelke. Inovacije so pravzaprav postranska korist, saj je človeška lastnost, da želi narediti stvari lažje, hitreje in boljše, s čimer si tudi bolj

konkurenčen.

Od zamisli do realizacije je bila kar dolga pot, še zlasti pri postavitvi daljših stebrov. Kar nekaj časa in energije sem porabil, da sem dobavitelja prepričal, zakaj potrebujem daljše stebre.

Manj težav' je bilo s predelavo stroja za sajenje sadik, saj je bila izvedba zamisli v rokah mojih bratov, ki sta oba v 'strojnih vodah'. Vse od zamisli do

izvedbe se je dogajalo znotraj hiše. O patentiranju izboljšav na strojih pa nisem razmišljal, saj je naše poslanstvo in izziv sadjarstvo.

Kdo vas je vzpodbudil, da ste se prijavi na izbor?

Pobuda je prišla s strani kmetijske svetovalne službe v Slovenski Bistrici, s katero tudi sicer zelo dobro sodelujemo. Prijavno dokumentacijo je pripravila Stanka Pažek in potem se je vse odvijalo samo po sebi naprej.

Kaj pomeni prejeti naziv inovativni mladi kmet?

Najprej je povzročil 'dodatno delo', saj je bilo zanimanje medijev izredno. Želeli so izjave, snemanja in informacije o tem, kaj počnemo in zakaj sem prejel naziv. Sploh si nisem mislil, da je prejem tega naziva tako medijsko odmeven dogodek.

Naziv je vsekakor priznanje in potrditev, da se kmetija razvija v pravo smer, in če bodo gospodarske in politične razmere stabilne, je to obet, da se bo dalo na naši kmetiji preživeti.

Kmetijo preusmerjate v sadjarstvo. Vaši načrti za prihodnost?

Pri načrtih smo previdni, saj je razvoj odvisen od razmer na trgu, politike, države. Obnoviti bo treba stare sadovnjake, naravne danosti pa omogočajo zasaditev še dveh do treh hektarjev novih sadovnjakov. Se pa še vedno ukvarjamo s prirajo mleka in pitanjem govedu, za kar skrbita povečini starša. Tudi v prihodnje nameravamo živinorejo obdržati, saj ta zagotavlja večjo stabilnost kmetije.

Kako bi država lahko vzpodbudila podjetnost in inovativnost v kmetijstvu?



Brez sofinanciranja naložb z ukrepi skupne kmetijske politike je kmetijo težko razvijati. Država bi morala poenostaviti ukrepe, predvsem zmanjšati obseg razpisne dokumentacije in odpraviti nekatera neskladja, ki prej omejujejo kot vzpodbujajo inovativnost.

Brez sofinanciranja naložb z ukrepi skupne kmetijske politike je kmetijo težko razvijati. Država bi morala poenostaviti ukrepe, predvsem zmanjšati obseg razpisne dokumentacije in odpraviti nekatera neskladja, ki prej omejujejo kot vzpodbujajo inovativnost.

Kot mlad sadjar sem začel preusmerjati kmetijo iz živinoreje v sadjarstvo. Leta 2007 smo imeli približno sedem hektarjev njiv in ravno toliko travnikov. Ker so se na račun sadovnjakov primerljive površine njiv in travnikov zmanjšale več kot dopušča uredba, bom moral vračati sredstva. V takem primeru, ko gre za izboljšanje gospodarjenja, bi lahko uredba to dopuščala in ne bi prišla kazen v obliki vračanja denarja.

Letos junija sem kandidiral na razpisu in v vlogi opredelil zaključek naložbe do konca leta 2012. Minilo je že pol leta, pa nimamo še nobenega odgovora. Če bo vloga pozitivno rešena, moram denar prihraniti za to naložbo, v nasprotnem pri-

meru pa bi lahko denar že vložil kam drugam. Skratka, na odgovor čakamo mesece, po drugi strani pa ob vlaganju zahtevkov štejejo dnevi.

Pa še to. Vrednost nakupa zemlje pri investicijah je omejena na 10 odstotkov, kar je premalo. Da bi lahko občutneje povečal kmetijo, kar je problem večine slovenskih kmetij, bi moral biti delež vrednosti naložbe za nakup zemlje večji.

Kakšna je vaša izkušnja in vzpodbuda mladim, da bi se lažje odločili za kmetovanje?

Za razvoj naše kmetije je bil zelo pomemben zgodnji prevzem. S tem so se jasno postavila pravila in odpravile nejasnosti o prihodnosti kmetije. Če ostanejo stvari nedorečene, se to zavleče za več let in je lahko že zelo veliko zamujenega. Vprašanje dedovanja smo hitro razčistili, zato sem lahko kandidiral za mladega prevzemnika, oče pa se je vključil v ukrep zgodnjega upokojevanja. Ta sredstva so pomenila tudi zagonski kapital za usmeritev v sadjarstvo.

Za kmetovanje pa je potreben pogum. Ne se ustaviti ali ustrašiti pri prvi prepreki. Za uspeh sta potrebna vztrajnost in veselje. Verjeti moraš vase, ob tem pa imeti realne cilje.

»MARJAN PAPEŽ



www.ecolabel.eu

KIMI d.o.o., Planjava 1, 1236 TRZIN,
info@kimi.si, tel: 01 5300 550,
fax: 01 5300 580





Smo edini slovenski proizvajalec čistil in mil, ki ima za linijo EKO VAL pridobljen evropski certifikat ECO LABEL. Na lokaciji v Trzinu imamo specializirano trgovino s higienskimi izdelki. Naši izdelki so prisotni v številnih zadrughih trgovinah po Sloveniji.

Mednarodno srečanje kmetijstva

Na Kmetijskem sejmu ALPE-JADRAN, ki bo od 20. do 22. januarja 2012 v Celovcu, bo več kot 300 razstavljalcev predstavilo nove kmetijske stroje in novosti pri živinoreji, gradnji hlevov ter semenih, gnojilih in krmilih. Posebna podarčka bosta na neposredni prodaji in kletarski tehniki.

Kmetijski sejem ALPE-JADRAN bo z razstavno površino 35.000 kvadratnih metrov privabil okrog 18.000 kmetovalcev iz južne Avstrije, Italije in Slovenije. Zanimanje razstavljalcev s področja gospodarstva iz leta v leto narašča. "Povečal se je predvsem delež ponudnikov iz tujine," je o dejstvu, da je kmetijski sejem že več tednov razprodan, ponosno povedal direktor sejma inž. Erich Hallegger.

Sodobna kmetijska tehnika v trendu časa

Sejem prinaša pregled novosti na področju kmetijske tehnike. Poleg vodilnih traktorskih znamk, kot so Steyr, John-Deere, Fendt, New Holland, Lindner, Massey Ferguson ... je poseben poudarek namenjen strojem za spravilo pridelkov.

Hlevska tehnika in naprave za krmljenje

Razstavno področje "Hlevska tehnika in naprave za krmljenje" predstavlja najnovejše stanje tehničnega razvoja. Kmetje si bodo lahko ogledali računalniško vodene naprave za krmljenje, ponudbo robotov za molžo ter hlevsko opremo. Med pomembne ponudnike na tem področju spadajo podjetja Schauer, Delaval, Bräuer, Urbas in Felder. Prisotni bodo tudi strokovnjaki, ki bodo svetovali o gradnjah in preureditvi hlevov.

NOVO – neposredna prodaja in kletarska tehnika

V kmetijstvu postaja vse bolj pomembna prodaja na kmetiji oz. neposredna prodaja, o čemer bodo na voljo številne informacije in ponudniki opreme, še zlasti za proizvajalce vina in jabolčnika. Organizatorji sejma so na področju kletarske tehnike privabili številne nove razstavljalce: od proizvajalcev polnilnih in etiketiranih strojev do različnih skladiščnih posod.

Semena, gnojila in krmila

V Celovcu se bodo s svojo ponudbo neposredno predstavili vsi vrhunski ponudniki krme, kot so Unser Lagerhaus Agrar, Karg, Boehringer Ingelheim, Garant, Vetro Star, Schaumann, Vuxx ter ponudniki semen in gnojil (Kärntner Saatbau, Saatbau Linz, Bayer-Austria, Die Saat, Syngenta, Timac Agrar in Agrarproduktionsgesellschaft).

NOVO – veliko srečanje mladih kmetov

Podjetji „Unser Lagerhaus“ in „Raiffeisen-Club“ bosta v petek, 20. januarja 2012, organizirali srečanje mladih kmetov „Young Farmers Day“. Potekale bodo številne dejavnosti, med drugim predavanje predsednice kmečke mladine "Jungbauernschaft" Elisabeth Köstinger na temo „Mladi kmetovalci/ke v žarišču SKP 2014 do 2020“.

Nadaljnje informacije o sejmu so na voljo na spletni strani www.kaerntnermessen.at; www.facebook.com/kaerntnermessen ali na tel. št. +43 463/56800-0.



300
razstavljalcev
30.000 m²
razstavnih površin

Kmetijski sejem

**Največji
kmetijski
strokovni
sejem v
prostoru
Alpe-Jadran**

- › **Kmetijska tehnika in gradnja hlevov**
- › **Semena in gnojila**
- › **Živinoreja in krmila**
- › **Bioenergija in gozdarska tehnika**
- › **NOVO: neposredna prodaja in kletarska tehnika**
- › **Računalniška oprema in svetovanje itn.**

2012
20.-22. januar

SEJMIŠČE CELOVEC

www.kaerntnermessen.at

Znižana vstopnina

namesto 7 €

3 €

Ta kupon oddajte na eni od sejmskih blagajn.
Namesto za 7 EUR boste zanj dobili vstopnico za 3 EUR.

Nova SKP naj bo prilagojena slovenskim kmetom

Šestindvajsetič zapored je 19. decembra potekal tradicionalni posvet javne službe kmetijskega svetovanja. Na enodnevem posvetu so se srečali kmetijski svetovalci, kmetje, predstavniki kmetijskih organizacij in drugi strokovnjaki s področja kmetijstva.

Posvet, ki se ga je udeležilo okrog štiristo ljudi, je potekal na Centru biotehnike in turizma Grm Novo mesto. Glavna tema posveta je bila Skupna kmetijska politika 2014–2020 in razvoj kmetijstva v Sloveniji.

Mag. Miran Naglič, vodja sektorja za kmetijstvo in gozdarstvo pri Kmetijsko gozdarski zbornici Slovenije (KGZS), je uvodoma povedal, da se je v šestindvajsetih letih ime kmetijskih svetovalcev že večkrat spremenilo. »Vse se spreminja, imena se spreminjajo, vendar naše poslanstvo ostaja vsekoli enako, in sicer za vsestranski napredek slovenskega kmetijstva in slovenskega podežolja,« je dodal mag. Naglič.

Ciril Smrkolj, predsednik KGZS, je v zvezi s temo posveta povedal, da je zaskrbljen nad evropsko kmetijsko politiko. »Evropska politika se mačehovsko obnaša do kmetijstva kot panoge, kmetijstvu nalaga vedno več novih nalog in omejitev, obenem pa zmanjšuje sredstva,« je povedal Smrkolj in dodal, da bo treba Bruslju jasno povedati, da naj izpolnijo obljubo in zmanjšajo administrativno delo.

Minister za kmetijstvo, gozdarstvo in prehrano mag. Dejan Židan je spregovoril o pomenu povezanosti za uspešnost v kmetijstvu. »V krizah lahko kmet napreduje, če je po-



Posveta se je udeležilo okoli 400 kmetijskih svetovalcev, kmetov ter predstavnikov kmetijskih organizacij in inštitucij.

vezan. In povezani morajo biti tudi tisti, ki ga povezujejo. Le na ta način bo njegov glas močnejši in bo povsem enakopraven, ko se bo pogovarjal s tistimi, ki so najmočnejši,« je poudaril Židan. Izpostavil je, da treba nujno povečati lojalnost med slovenskim potrošnikom in slovenskim kmetom. Brez te lojalnosti, po mnenju Židana, uspeh ni možen.

V prvem delu posveta je Simona Vrevc, vodja Službe za EU koordinacijo in mednarodne zadeve pri MKGP, predstavila glavne elemente zakonodajnih predlogov Skupne

kmetijske politike (SKP) do leta 2020. Mag. Tanja Strniša, državna sekretarka na MKGP, pa je predstavila strateška izhodišča Slovenije za pogajanja o prihodnosti SKP na ravni Evropske unije. V predstavitvi je izpostavila, da »v kolikor hočemo biti v pogajanjih uspešni, moramo imeti realne cilje«. Kot je povedala, je smiselno iskati zaveznitvo pri drugih državah, ki so naše somišljenice. Direktor KGZS Igor Hrovatič je predstavil poglede KGZS na SKP 2014–2020. Kot je poudaril Hrovatič, mora biti zakonodaja SKP po letu 2013 sprejemljiva

za slovenske kmete.

Direktor Kmetijske zbornice avstrijske Koroške Hanzl Mikel je v drugem delu posveta predstavil panožne krožke v Avstriji. O stanju v kmetijstvu v letu 2010 in prvih napovedih za leto 2011 je spregovoril dr. Miroslav Rednak s Kmetijskega inštituta Slovenije. Branko Ravnik, generalni direktor Direktorata za kmetijstvo pri MKGP, pa je predstavil ukrepe kmetijske politike v letu 2012.

»JERICA POTOČNIK
»FOTO: MARJAN PAPEŽ

ZAKLJUČKI POSVETA

- Zakonodaja Skupne kmetijske politike po letu 2013 mora omogočati izvedljive ukrepe, prilagojene stanju kmetijstva in naravnim pogojem v RS. Zakonodaja s področja Skupne kmetijske politike mora zagotavljati enostavno izvajanje ukrepov na ravni kmetije in v prehodnem obdobju omogočati blažnje razlik med regijami, sektorji in kmetijami. Plačila iz ukrepov SKP morajo biti na voljo kmetijam, ki proizvajajo hrano na svojih kmetijskih površinah.
- V RS kmetujemo na način, ki dejansko pomeni ukrepe zelene komponente v smislu predloga nove Skupne kmetijske politike, hkrati imamo velik delež kmetij v kmetijsko-okoljskem programu, zato menimo, da uvedba teh ukrepov ne sme povzročati kmetijam novih omejitev in dodatnih stroškov.
- Končna besedila zakonodajnih predlogov SKP morajo biti prilagojena razmeram v kmetijstvu v Sloveniji. Na izvedbeni ravni mora zakonodaja omogočati prilagoditev ukrepov različnim strukturam kmetov v državah članicah.
- Politika razvoja podeželja v Sloveniji še naprej ostane vodilna razvojna politika na podeželju tudi v okviru skupnega strateškega načrta.
- Ukrepi razvoja podeželja in podpora ukrepov neposrednih plačil morajo biti še naprej naravnani v izboljšanje strukture slovenskega kmetijstva in izboljšanje ekonomskega stanja kmetij in slediti ciljem SKP iz Rimske pogodbe.
- Slovenija mora izkoristiti možnosti, ki jih daje zakonodajni predlog glede svetovanja v kmetijstvu in gozdarstvu.
- Država mora svoja dokončna stališča sooblikovati z vsemi nevladnimi kmetijskimi organizacijami. KGZS mora biti vključena v pripravo zakonodajnih predlogov.
- Za razvoj slovenskega kmetijstva je pomembna poslovna povezanost, zato mora Vlada RS z različnimi ukrepi spodbujati povezovanje v agroživilski verigi. Pozivamo Vlado RS in odgovorne institucije, kot so Zbornica kmetijskih in živilskih podjetij, Trgovinska zbornica Slovenije, Obrtno-podjetniška zbornica Slovenije in Zadružna zveza Slovenije, da z namenom izboljšanja povezovanja v agroživilski verigi oblikujejo zavezujoče izvedbene naloge tudi zaradi zavarovanja nacionalnih interesov.
- V javni službi kmetijskega svetovanja poudarjamo pomen uvedbe novih metod svetovanja, kot so npr. panožni krožki in IT orodja za učinkovit prenos znanja do končnih uporabnikov.



»Evropska politika se mačehovsko obnaša do kmetijstva kot panoge, kmetijstvu nalaga vedno več novih nalog in omejitev, obenem pa zmanjšuje sredstva,« je povedal predsednik KGZS Ciril Smrkolj

Novoletna poslanica Konzorcija biotehniških šol

Zadnja leta so prinesla v Slovenijo večjo zaskrbljenost in vprašanja **KAJ BOMO JEDLI, V KAKŠNEM OKOLJU BOMO ŽIVELI – S KAKŠNIMI VREDNOTAMI?**

Ker dajemo na vprašanja in dileme dobre odgovore na kmetijskih in ostalih biotehniških šolah, bodo prav poklici, ki jih poučujemo, najbolj zaposljivi v bodočih letih. Ob vsem tarnanju v okolju smo lahko

na naših področjih bolj optimistični. Če povečamo samooskrbo s hrano le za 30 %, to pomeni 30.000 novih delovnih mest.

Leto 2012 bo leto korenitih razmislekov. Članom Kmetijsko gozdarske zbornice in vsem našim potrošnikom želimo razmislek o teh izzivih, predvsem pa korajžo za bodočnost, ki lahko prinese srečo s kmetijskimi in ostalimi biotehniškimi poklici.

PREPREČUJMO TOPLOGREDNE PLINE IN USTVARJAJMO DELOVNA MESTA DOMA

V kolikor pripeljemo jabolko **OD DALEČ.**

porabimo 1/3 teže jabolka nafte za prevoz jabolka



V kolikor pridelamo jabolko **DOMA.**

NE rabimo nafte za prevoz. Dobimo darilo: O2 za 2 dni življenja človeka



Ob božiču želimo veselo pričakanje, v novem letu pa obilo zdravja.

Konzorcij biotehniških šol:

- | | |
|--|---|
| -Grm Novo mesto – center biotehnike in turizma | -Šola za hortikulturo in vizualne umetnosti Celje |
| -Biotehniški izobraževalni center Ljubljana | -Šolski center Ptuj, |
| -Biotehniška šola Maribor | Biotehniška šola |
| -Biotehniški center Naklo | -Šolski center Šentjur |
| -Izobraževalni center -Piramida Maribor | -Tehniški šolski center Nova |
| -Srednja gozdarska in lesarska šola Postojna | Gorica, Biotehniška šola |

Slovenska hrana za kakovosten zajtrk

V petek, 18. novembra, je v vseh osnovnih šolah in vrtcih potekal »Tradicionalni slovenski zajtrk«, sestavljen iz slovenskega kruha, mleka, masla, medu in jabolk.

Kmetje in čebelarji so vrtcem podarili mleko, jabolka in med, kmetijska in živilskopredelovalna podjetja pa so donirala mleko, jabolka, med, kruh in maslo za osnovne šole ter kruh in maslo za vrtce.

V medijsko zelo odmevnem projektu »Tradicionalni slovenski zajtrk«, ki je nastal na pobudo Čebelarске zveze Slovenije, so sodelovali Ministrstvo za kmetijstvo, gozdarstvo in prehrano, Ministrstvo za šolstvo in šport, Ministrstvo za zdravje, Čebelarška zveza Slovenije, Kmetijsko gozdarska zbornica Slovenije in Gospodarska zbornica Slovenije – Zbornica kmetijskih in živilskih podjetij.

Namen projekta, ki ga lahko upravičeno imenujemo vseslovenski, je vrtcem in osnovnim šolam približati pomen kmeta, kmetijstva in lokalne oskrbe s pridelki in izdelki. Del projekta pa je tudi splošno osveščanje mladih o pomenu zdravega načina življenja, vključno s pomembnim gibanjem in izvajanja športnih dejavnosti.



Predsednik KGZS Ciril Smrkolj je sodeloval pri dostavi mleka v vrtce Jelka. Donatorja mleka sta bila Martin in Nada Jamšek.

OTROCI ZAJTRKOVALI SLOVENSKO HRANO

V petek, 18. novembra, so tako otroci v vrtcih in osnovnih šolah za zajtrk jedli kakovostno slovensko hrano. Otroci so bili navdušeni nad slovenskim medom, maslom, jabolki, kruhom in mlekom.

Predsednik Kmetijsko gozdarske zbornice Slovenije

(KGZS) Ciril Smrkolj se je na ta dan v zgodnjih jutranjih urah pridružil kmetiji Jamšek pri predaji mleka vrtcu Jelka v Ljubljani. Martin in Nada Jamšek sta vrtcem v Ljubljani in okolici podarila večjo količino mleka. Smrkolja in zakonca Jamšek sta v kuhinji vrtca sprejeli podravateljica Petra Kočar in ravnateljica Nada Verbič.

Ciril Smrkolj se je ob predaji mleka zahvalil vsem kmetičam, kmetom, čebelarjem in živilskopredelovalni industriji, ki so velikodušno darovali mleko, jabolka, med, maslo in kruh za slovenske vrtce in osnovne šole. »Kot enega izmed organizatorjev tega projekta nas je izjemno razveselil spodbuden pristop in pripravljenost kmetov, čebelarjev in živilskopredelovalne industrije za darovanje hrane,«

je povedal predsednik KGZS. Izpostavil je, da je projekt pomemben tudi z ekološkega vidika, saj je ena izmed prednosti kratkih verig tudi zmanjševanje onesnaževanja zaradi transporta. Smrkolj si je zaželel, da bi tovrstni projekti spodbudili povezavo med kmetijami in javnimi zavodi.

Kmetija Jamšek iz Most pri Komendi redi trenutno 55 krav črno-bele pasme. Martin in Nada sta se za sodelovanje v projektu Tradicionalni slovenski zajtrk odločila z namenom, da se lokalno pridelana hrana začne bolj ceniti in da dobi tisto mesto, ki ji dejansko pripada. »Ta akcija je pohvale vredna, ker tu sodeluje več resorjev, ministrstev. Naloga teh je, da staknejo glave skupaj in da presežejo čisto osnovne ovire,« je poudarila Jamškova. Ob tem je izpostavila, da javni razpisi za nabavo hrane v javnih zavodih niso pripravljene tako, da bi nanje lahko kandidirali kmetje. »Dobava mleka v vrtce v tem trenutku sploh ni tako zanimiva kot so mnogi prepričani. Cena, po kateri sedaj mlekarne dostavljajo mleko vrtcem, je tako nizka, da poleg stroška mleka ne pokrije niti stroška embalaže, kaj šele prevoz in dodatno delo. Sami kmetje moramo pokazati, da smo ponosni na svoje pridelke in na delo, ki ga opravljamo. Ponavljanje takih akcij je priložnost, da se poklic kmeta in lokalno pridelana hrana začne ceniti tudi v širši javnosti,« je še dodala Jamškova.

Podravateljica vrtca Jelka Petra Kočar je povedala, da je

KMETJE, KMETICE IN KMETIJSKI SVETOVALCI SO ODIGRALI POMEMBNO VLOGO

Slovenski kmetje in kmetice so se v projekt vključili kot donatorji mleka in jabolk za vrtce. Za »Tradicionalni slovenski zajtrk« so darovali in dostavili okrog 9.500 kilogramov jabolk in več kot 16 tisoč litrov mleka. Osnovnim šolam in vrtcem pa je več kot sto kmetij ponudilo tudi izvedbo naravoslovnega dne na kmetiji. Za uspešno izvedbo projekta so zaslužni tudi kmetijski svetovalci pri KGZS, ki so bili vezni člen med kmetijami in vrtci ter osnovnimi šolami.

Kmetijsko gozdarska zbornica Slovenije se iskreno zahvaljuje vsem, ki so prispevali k uspešni izvedbi projekta.

projekt za vrtec dobrodošel. »Ta projekt predstavlja dodatno popestritev za naš vrtec in za otroke nekaj novega, dobrega, popestritev našega jedilnika,« je dodala Kočarjeva. Sicer pa otroci vrtca Jelka že ves teden spoznavajo slovensko kulturno dediščino. »Imeli smo slovenski teden in z njim nadaljujemo tudi v naslednjem tednu. Otroci plešejo slovenske ljudske pleske, spoznavajo kulturno dediščino in ljudske običaje,« je obrazložila Kočarjeva.

Ciril Smrkolj je po obisku vrtca Jelka z državno sekretarko na Ministrstvu za kmetijstvo, gozdarstvo in prehrano mag. Tanjo Strniša obiskal še osnovno šolo Ketteja in Murna v Ljubljani. Ravnateljica Jasmina Zupančič s sodelavci jima je pokazala šolske prostore in predstavila dejavnosti šole. Obisk šole so zaključili z zajtrkom v družbi učenk in učencev.

Pri organizaciji in izvedbi projekta Tradicionalni slovenski zajtrk je sodelovalo 310 kmetijskih svetovalcev pri KGZS. Mleko in jabolka je darovalo okrog 900 kmetij. Več kot sto kmetij pa je osnovnim šolam in vrtcem ponudilo možnost izvedbe naravoslovnega dneva na kmetiji. Skupaj z živilskopredelovalno industrijo in čebelarji so osnovnim šolam in vrtcem podarili 19 ton kruha, okrog 2700 kilogramov masla, okrog 54 tisoč litrov mleka, nekaj čez 3200 kilogramov medu in 32 tisoč kilogramov jabolk.

»SKUHAJ ŽGANCE – ZBUDI ZASPANCE«

Začetek decembra pa je v Državnem zboru Republike Slovenije potekala zaključna prireditve v okviru projekta »Tradicionalni slovenski zajtrk«. Na prireditvi so bili razglašeni rezultati likovnega in literarnega natečaja. Nagrajenim otrokom



Ravnateljica Jasmina Zupančič, državna sekretarka pri MKGP mag. Tanja Strniša in predsednik KGZS Ciril Smrkolj pri tradicionalnem slovenskem zajtrku.

in učencem so nagrade podelili predsednik Državnega zbora RS dr. Ljubo Germeč, minister za kmetijstvo, gozdarstvo in prehrano mag. Dejan Židan, minister za zdravje Dorijan Marušič in minister za šolstvo in šport dr. Igor Lukšič. Prireditve so se udeležili nagrajeni otroci, učenci, njihovi starši, mentorji in predstavniki vrtcev ter osnovnih šol in predstavniki institucij, ki so sodelovale v projektu, med njimi tudi kot predstavnik KGZS njen direktor Igor Hrovatič.

Odziv na likovni in literarni natečaj je bil precejšen. Ocenjevalna komisija je prejela okrog 4.500 del, in sicer 1.030 likovnih del, 2.631 panjskih končnic, 501 literarnih del, 338 sloganov in logotipov.

Prvo mesto za najbolj izviren slogan projekta »Tradicionalni slovenski zajtrk« je prejel Luka Vučkič iz Murske Sobote za slogan »Skuhaj žgance – zbudi zaspance«. Zmagovalni logotip pa je ustvarila Eva Kranjc iz Maribora.

Prvo mesto za najbolj virno likovno delo predšolskih otrok je prejel Žan Luka Dobrila iz Sečovelj. Med učenci iz prvega triletja je prvo me-

sto osvojilo likovno delo Maše Tomšič Tekavčič iz Velikih Lašč. Med učenci drugega triletja je zmagalo likovno delo Ane Eve Miklič Pipan iz Ljubljane. Na literarnem natečaju za naj-

bolj izviren verz oziroma pregovor, v katerem so sodelovali učenci tretjega triletja osnovne šole, pa je prvo mesto osvojila Lara Flogie iz Limbuša.

»JERICA POTOČNIK

RASTLINJAKI

3 x 4 m
le 240 €



Želimo Vam prijetne in lepe božično-novoletne praznike.

Pokličite **031 675 639**


- rastlinjaki po meri,
- primerni za zimsko zelenjavo, poleti za paradižnik,
- menja se le folija na 5-8 let

Profilplast, d.o.o., 3204 Dobna,
tel.: +386 (0) 3 781 80 33,
www.profilplast.si
e-pošta: profilplast@profilplast.si

Voščilo vsem s podeželja in ljudem dobre volje

Spoštovani,

v teh prazničnih dneh najdete obilo notranjega miru in moči za nove izzive ter premagovanje ovir, ki se jim v novem letu zagotovo ne bomo mogli izogniti. Želim vam miru polne božične praznike in naj vam bo leto 2012 prijazno, veselo in srečno. Sreča je običajno v nas, zato jo delimo tudi z drugimi.



Župan Občine Pesnica
Venčeslav Senekovič

Praznik topliškega jabolka

V Dolenjskih Toplicah je letos že enajstič zapored potekala tradicionalna prireditev Praznik topliškega jabolka, ki vsako leto ponudi nekaj novega – letos srečanje turističnih kmetij Dolenjske in Bele krajine.

Od sobote, 15. oktobra, do torika, 18. oktobra, je v Dolenjskih Toplicah v organizaciji KGZS – Zavoda Novo mesto, Društva podeželskih žena Dolenjske Toplice, Občine Dolenjske Toplice in Kulturno kongresnega centra Dolenjske Toplice že enajstič potekala tradicionalna prireditev Praznik topliškega jabolka.

Kmetijsko gozdarski zavod Novo mesto se je letos še dejavneje vključil v organizacijo prireditve in dodal nekaj novih sklopov, ki so popestrili dogajanje in privabili številne obiskovalce. Pripravili so razstavo sadja, žit in stročnic, prikazali pravilno predelavo jabolk v jabolčni sok, organizirali poskusno jabolko in jabolčnega soka za obiskovalce prireditve, sodelovali pri ocenjevanju jabolčnih zavitkov, pripravili **drugo borzo za lokalno oskrbo** ter izvedli **prvo srečanje turističnih kmetij Dolenjske in Bele krajine**. Čedalje več vsebin je namenjenih predelavi in uporabi sadja v kulinariki.

JABOLKA NA PRVEM MESTU

Na razstavi je bilo razstavljenih 74 sort jabolk, 3 sorte hrušk, 20 sort namiznega grozdja, 7 sort orehov, 8 sort lešnikov ter 5 sort fižola. Razstavljeni so bili tudi primerki asimine, nešplje, aronije, kostanja, breskve, granatnega jabolka, žižule, kivija, kakija, brusnice, fige, kutine, goji jagode, ringloja in nektarine. Številne vzorce, tako za razstavo kot za pokušino, so prispevali Evrosad, d.o.o. Krško, Karlovček, d.o.o. Šentjernej, Biotehniška fakulteta Ljubljana, Sadjarski center Gačnik iz Maribora, Kartuzija Pleterje, Kmetijski inštitut iz Ljubljane, Rast Baznik iz Krške vasi, Darsad d.o.o. Zdole, Martinčič d.o.o. Šentjernej. Namen predstavitve bogatega sortimenta sadnih vrst in sort na prireditvi Praznik topliškega jabolka je boljše poznavanje le-teh. V sklopu prireditve je potekal prikaz pravilne predelave jabolk v jabolčni sok. Ekipa s Kmetijsko gozdarskega zavoda Novo mesto je s pomočjo de-

monstracijske opreme prikazala postopek pranja in mletja jabolka ter bistrenja in pasterizacije jabolčnega soka.

Obiskovalci so si lahko ogledali kulinarčno razstavo jedi iz jabolk, ki so jo pripravile članice Društva podeželskih žena Dolenjske Toplice, in jabolčne zavitke, ki jih je predhodno ocenila strokovna komisija. Vseh 19 ocenjenih izdelkov je bilo zelo kakovostnih. Deset jabolčnih zavitkov je bilo narejenih v občini Dolenjske Toplice, pet v občini Novo mesto, po eden pa v Straži, Žužemberku, Kamniku in Strugah. Strokovna komisija je podelila 8 zlatih in 11 srebrnih priznanj. V soboto in nedeljo so obiskovalci prireditve na kmečki tržnici lahko kupili pridelke in izdelke okoliških kmetij in domačih društev.

DRUGA BORZA ZA LOKALNO OSKRBO

V ponedeljek je v sklopu prireditve, s ciljem povečanja lokalne pridelave in regijske samooskrbe, potekala druga borza za lokalno oskrbo. Letos se je srečanja udeležilo 12 kmetij in 30 predstavnikov javnih ustanov iz jugovzhodnega dela Slovenije. K sodelovanju so bili povabljeni pridelovalci sadja in zelenjave, ki jih zanima projekt Sheme šolskega sadja. Zaradi veliko več dogovarjanja o možnostih vzpostavitve kratkih verig za dobavo kmetijskih pridelkov smo na srečanje povabili tudi kmetije, ki so s svojimi izdelki sodelovale na prireditvi Dobrote s slovenskih kmetij na Ptuj. Borza je bila organizirana

na kot srečanje, kjer so se srečali kupci (izobraževalne institucije in drugi javni porabniki) in pridelovalci hrane, predvsem z namenom predstavitve potencialnih kmetij dobaviteljic in ustvarjanja pogojev za bolj neposredne in krajše poti od kmetije do lokalnega uporabnika. Na dogodku je bilo letos več časa posvečenega sami ponudbi kmetij in Tradicionalnemu slovenskemu zajtrku, ki bo 18. novembra 2011 izveden v vseh šolah in vrtcih po Sloveniji. V predstavitev udeležencem smo predstavili tudi model kratke oskrbne verige in ponudbo didaktično razvitih kmetij z vsebinami, prilagojenimi izobraževalnim procesom, ki gotovo predstavljajo priložnosti in možnosti za zelo ranljivo slovensko kmetijstvo.

Organizatorji srečanja menijo, da so koristi kupovanja krajevnih pridelkov in izdelkov lahko večje, kot so sedaj, in varujejo lokalna kmetijska gospodarstva. Na splošno je lahko rezultat tudi nižji ogljični odtis. Regionalno in lokalno kmetijstvo skriva potencialne, regionalni trgi pa bodo glede na gospodarski položaj v prihodnosti zopet pomembnejša mesta srečevanja pridelovalcev, predelovalcev in potrošnikov. Želja je, da bi se potrošniki in nabavne službe zavedale, da z nakupom lokalnih dobrin prispevajo k razvoju lokalnih pridelav in da s povečano možnostjo nakupa lokalnih pridelkov lahko zagotovijo bolj okusno, svežo in zdravo lokalno pridelano hrano. S krajšo verigo pri-



Namen predstavitve bogatega sortimenta sadnih vrst in sort na prireditvi Praznik topliškega jabolka je boljše poznavanje le-teh.



Enajsta tradicionalna prireditev Praznik topliškega jabolka je s svojo pestrostjo privabila številne obiskovalce.

haja tudi do bolj osebnega stika, večje transparentnosti ter vpogleda na kakovost pridelave in dolgoročno tudi večjega zaupanja. Kakovostna hrana je zelo pomembna dobrina in tudi ekonomija obsega naših kmetij največkrat govori v prid podpore spodbujanja lokalne preskrbe, saj so vstopni pogoji v večje organizirane trgovske verige razmeroma zahtevni, naše kmetije pa majhne. Na srečanju smo si bili udeleženci enotni, da si želimo poenostavljenih načinov za oskrbo s hrano, da želimo jesti lokalno hrano, za katero vemo, kako in kje je pridelana. Predvsem v izobraževalnih ustanovah veliko razmišljajo in govorijo o ekološki pridelavi, ekologiji, zdravi prehrani in se trudijo, da bi v preskrbno verigo vključevali tudi pridelovalce hrane s kakovostnimi sezonskimi pridelki in izdelki. Žal so cena, stroški in ustaljenost dobav največkrat edino merilo in so uspešne dobre prakse odvisne predvsem od ljudi, posameznikov, in vsi bi se počutili bolje, če bi bila sprejeta sistemska rešitev, ki bi omogočala prednost lokalnim proizvodom. Sistemska rešitev bi bila za kmete jasen signal, da želimo njihove pridelke in izdelke. Največja vzpodbuda za njihovo nadaljnje delo in povečevanje lokalne samooskrbe pa so goto-

vo prodani pridelki in izdelki.

Na kmetijah na Dolenjskem, v Posavju in Beli krajini pridelujejo pestro paleto sadja, zelenjave, žit, mleka, mesa in drugih zanimivih pridelkov in izdelkov, ki potujejo od pridelovalcev k večjim trgovskim podjetjem in zopet nazaj k potrošniku. Borza za lokalno oskrbo v Dolenjskih Toplicah ima namen predstaviti kakovostne pridelke in izdelke, za katere bi glede na obseg pridelave, čas oziroma karakter sezonske ponudbe želeli omogočiti krajšo pot in dnevno svežost.

PRVIČ TUDI SREČANJE TURISTIČNIH KMETIJ

V torek, 18. oktobra 2011, pa je v Dolenjskih Toplicah potekalo prvo srečanje turističnih kmetij Dolenjske in Bele krajine, ki se ga je udeležilo 28 predstavnikov turističnih kmetij.

Na srečanju je Jani Gačnik predstavil delovanje panožnih krožkov, Slavica Grobelnik je predstavila smernice dobre higienske prakse v gostinstvu in možnosti kontrol inšpekcijskih služb na turistični kmetiji, Renata Kosi je predavala o pomenu dobre promocije turističnih kmetij, o načinih komuniciranja z gosti in o gostoljubnosti, Cvetka Lavrič pa je udeležence seznanila s kakovostjo ponudbe na turističnih kmetijah kot osnovo za uspešno trženje ter z možnostmi povezovanja turističnih kmetij.

Sodeč po izpolnjenih vprašalnikih so se srečanja udeležili predvsem nosilci uspešnejših turističnih kmetij. Kar dve tretjini od prisotnih registriranih turističnih kmetij je bilo izletniških, ki so z obiskom gostov na svojih kmetijah kar zadovoljne. Nosilci turističnih kmetij čutijo potrebo po pridobivanju znanj predvsem na področju kuhanja s poudarkom na pripravi tradicionalnih jedi in strežbe, sledijo tuji jeziki, poznavanje zakonodaje in predpisov, zahteve za ureditev prostorov in okolice turistične kmetije, kakovost ponudbe, knjigovodstvo, najmanj potreb je po znanju s področja promocije kmetije, računalništva, predelave mesa, mleka in sadja. Menijo, da bi manjkajoča

znanja pridobili na predavanjih in tečajih, strokovnih ekskurzijah po Sloveniji, ogledih primerov dobrih praks, nekaj nosilcev pa bi šlo na strokovne ekskurzije tudi v tujino.

Sodelavci Kmetijsko gozdarskega zavoda Novo mesto se vsako leto potrudijo, da Prazniku topliškega jabolka dodajo kaj novega, kar popestri dogajanje in privabi številne obiskovalce. Njihov trud je poplačan z zadovoljstvom obiskovalcev. Če želite biti med njimi tudi vi, obiščite Praznik topliškega jabolka v Dolenjskih Toplicah tretji vikend v oktobru prihodnje leto.

» CVETKA LAVRIČ

» NATALIJA PELKO

» MARTIN MAVSAR

» MATEJA ZAJC

KGZS – Zavod Novo mesto

**Hvala za zaupanje v letu 2011.
Veselimo se uspešnega sodelovanja
v letu 2012.**

**Srečno!
Mica, d.o.o.**

www.mica.si

Okusi slovenskih vin in kulinaričnih dobrot v Ljubljani

Slovenski vinogradniki in vinarji ter ponudniki kulinaričnih dobrot so se novembra v Ljubljani predstavili na dveh pomembnih dogodkih.

Ljubljanska vinska pot, ki je potekala 5. novembra v starem mestnem jedru Ljubljane, je bila tudi letos množično obiskana. Po njej se je sprehodilo približno deset tisoč obiskovalcev, ki so poskusili odlična slovenska vina in druge dobrote slovenskega podeželja.

Prireditve, ki se je zaključila v poznih popoldanskih urah, je spremljal bogat kulturno-umetniški program. Slavnostnega odprtja Ljubljanske vinske poti se je udeležil tudi predsednik

Kmetijsko gozdarske zbornice Slovenije Ciril Smrkolj s sodelavci.

Na Ljubljanski vinski poti v organizaciji Rada Stojanoviča s.p. se je predstavilo okrog petinsedemdeset vinarjev iz vseh treh slovenskih vinorodnih dežel. Najštevilčnejši so bili Brici. Obiskovalci so lahko poskusili in nakupili odlična slovenska vina ter uživali v praženem krompirju, sveže pečenem mesu, različnih mesnih izdelkih in izdelkih iz mleka, medu ter zelišč.



Predsednik KGZS Ciril Smrkolj, direktor prireditve Ljubljanska vinska pot Rado Stojanovič in župan Mestne občine Ljubljana Zoran Jankovič so si po odprtju ogledali ponudbo slovenskih vinarjev.

Slovenski vinogradniki in vinarji ter ponudniki gastronomskih dobrot so se sredi novembra predstavili še na enem dogodku, in sicer dvodnevem 14. Slovenskem festivalu vin in 4. Festivalu kulinarike. Odprtja festivalov, ki je potekalo v Mestni hiši v Ljubljani, se je med drugimi udeležil tudi predsednik Kmetijsko gozdarske zbornice Slovenije Ciril Smrkolj.

14. Slovenski festival vin in 4. Festival kulinarike sta po-

tekala v Grand hotelu Union v Ljubljani. V dveh dneh festivala se je okrog 3000 obiskovalcem predstavilo več kot 150 vinogradnikov in vinarjev, vinskih kleti, gostincev in drugih ponudnikov gastronomskih dobrot. Organizator je v okviru festivalov pripravil tudi petnajst delavnic, namenjenih znanja željnim obiskovalcem.

» JERICA POTOČNIK

NOVA ZVEZDA NA TRŽIŠČU

NEW HOLLAND
AGRICULTURE

T4.55 (41kW/56KM)
OD **28.300€** Z DDV

T4.65 (48kW/65KM)
OD **29.800€** Z DDV

T4.75 (55kW/75KM)
OD **31.780€** Z DDV

12 MESECEV GARANCIJA + 10 MESECEV JARJETVO

NH+
24 MESECEV BREZ SKRBI

POOBlaščeni prodajalci:

ITRO
ITRO, d.o.o., Štore
(03) 780 57 12, 780 57 14

AVTOCENTER Ormož, tel: (02) 741 64 11
KMETIJSKI CENTER LAH, Kormenda, tel: (01) 834 20 80
KOVAČ ROBERT, s.p., Murska Sobota, tel: (02) 525 23 33
PATRIKS, d.o.o., Dobrovo v Brdih, tel: (05) 330 87 40
AVTOCENTER TOMŠE, s.p., Krška vas, tel: (07) 495 93 30



Regijska certifikacija gozdov po sistemu PEFC

Marsikdo zmotno pričakuje, da bo les iz certificiranih gozdov na trgu dosegel višjo ceno. Pomembnejše je, da lesa iz necertificiranih gozdov sploh ne bomo mogli prodajati na številnih pomembnih trgih.

POSEBNOSTI REGIJSKE CERTIFIKACIJE GOZDOV

Ena izmed posebnosti PEFC sistema certifikacije gozdov je možnost regijske certifikacije gozdov. Regijska certifikacija gozdov omogoča certificiranje cele regije.

V slovenski PEFC shemi certifikacije gozdov je Slovenija zaradi velikosti, načina zajemanja podatkov o slovenskih gozdovih in predvsem zaradi racionalizacije stroškov certifikacije opredeljena kot ena regija.

Regijska certifikacija je zlasti primerna za razdrobljeno gozdno posest, ki je značilna tudi za dobršen del Slovenije. V primeru regijske certifikacije imajo vsi lastniki, ki so se vključili v regijske sistem certifikacije, ob podelitvi certifikata regijskemu predstavniku avtomatično certificirane gozdove.

KGZS KOT REGIJSKA PREDSTAVNICA

KGZS je s sklepom upravnega odbora KGZS postala regijska

predstavnica za PEFC regijsko certifikacijo slovenskih gozdov. Člani KGZS namreč posedujejo glede na zemljiški kataster 52 % slovenskih gozdov, kar zado- stuje pogoju za regijskega pred- stavnika. S tem pa je KGZS nase prevzela določene obveznosti:

1. pripraviti mora vso potreb- no dokumentacijo za regij- sko certifikacijo gozdov,
2. izbrati mora certifikacijski organ,
3. vzdrževati in posodablja- ti mora podatke o lastnikih gozdov, vključenih v regij- sko certifikacijo gozdov,
4. vzpostaviti in izvajati mora primeren sistem notranje- ga nadzora trajnostnega go- spodarjenja z gozdovi,
5. tako certifikacijski organ kot vključene lastnike goz- dov mora primerno obve- ščati o spremembah regijske certifikacije gozdov,
6. lastnikom gozdov mora na njihovo željo pošiljati potr- dilo o vključenosti v sistem PEFC regijske certifikacije.

KORISTI ZA LASTNIKE GOZDOV, KI SE BODO VKLJUČILI V REGIJSKO CERTIFIKACIJO PEFC

Marsikdo pričakuje, da bo les iz certificiranih gozdov na trgu dosegel višjo ceno, kar pa se naj- brž ne bo zgodilo. Pomembnejše je, da lesa iz necertificiranih goz- dov sploh ne bomo mogli proda- jati na trgu, saj je že sedaj nekaj držav, ki zapirajo vrata za vstop necertificiranega lesa na njihove

STATISTIKA

Program za potrjevanje certifikacije gozdov PEFC je v svetu največji sis- tem potrjevanja trajno- stne rabe gozdov, ki tren- utno vključuje 244 mili- jonov hektarov gozdov in več kot 491.405 lastnikov. Certifikat uporablja že več kot 8.585 podjetij, od tega več kot več kot 6.846 podje- tij v Evropi. V Sloveniji ima certifikat že šest podjetij.

trge, kot so npr. Velika Britanija, Avstrija, Nemčija, Francija, Združene države Amerike in skandinavske države. Teh držav pa je vse več. Tudi v Sloveniji les iz certificiranih gozdov postaja vedno bolj pomemben. Na licitacije večvrednega lesa bomo v bodoče lahko pripeljali le les iz certificiranih gozdov, na t. i. zelena javna naročila pa bomo lahko kandidirali le z izdelki iz lesa, ki izvira iz zakonitih virov, kar bomo lahko dokazovali tudi s potrdilom, da smo vključeni v PEFC regijsko certifikacijo lesa.

Vključitev lastnikov v PEFC regijsko certifikaci- jo je brezplačna. KGZS bo za vključene lastnike gozdov pri- pravila vse postopke in tudi krila vse stroške regijske certi- fikacije gozdov.

POTRDILO O VKLJUČENO- STI V PEFC REGIJSKI SIS- TEM CERTIFIKACIJE

Vsak lastnik gozda, vključen v PEFC regijsko certifikacijo goz-



SLOGA
Kmetijsko gozdarsko združenje s.p.

V Slogi je moč!

Veseli Božič in
Srečno Novo leto



vam želi vaša KGZS SLOGA

KVC SLOGIN VRT KRANJ, Šuceva ulica 27, tel: 04 20 14 960
 KTC SLOGA Šenčur, Kranjska cesta 29, tel: 04 25 19 760
 KVC SLOGA Naklo, Cesta na Okroglo 1a, tel: 04 59 51 940
 KTC SLOGA Beltinci, Gregorčičeva 2, tel: 02 53 52 350
 KVC SLOGA Šmarje pri Jelšah, Rimska cesta 1, tel: 03 81 01 500
 KTC SLOGA Novo mesto, Sevno 11, tel: 051 377 765
 KT SLOGA Šikole, Šikole 25a, tel: 02 79 53 065
 KT SLOGA Lovrenc na Dravskem polju 8, tel: 02 79 53 055

dov, bo lahko od KGZS zahteval potrdilo, da je vključen v PEFC regijsko certifikacijo gozdov, s čimer bo lahko dokazoval, da je bil les posekan v trajnostno gospodarjenih gozdovih oziroma certificiranih gozdovih po sistemu PEFC. Tak les bo lahko prodajal kot certificiran. Potrdilo bo plačljivo. Stroški izdaje potrdila bodo znašali 5 evrov fiksnih stroškov, ki jim je potrebno dodati še 0,1 evra na hektar gozda na leto. Ker je potrdilo veljavno pet let, bo moral npr. lastnik 30-hektarskega gozda zanj odšteti 20 evrov.

NALOGE LASTNIKOV GOZDOV, VKLJUČENIH V PEFC REGIJSKO CERTIFIKACIJO GOZDOV

Vsi vključeni lastniki gozdov morajo s svojim gozdom gospodariti zakonito in na trajnostni

način v skladu z merili slovenske sheme PEFC certifikacije gozdov. Trajnostni način gospodarjenja smo v Sloveniji z gozdarsko zakonodajo sprejeli kot temeljni princip gospodarjenja z gozdovi, in ker mora lastnik gozda s svojim gozdom gospodariti v skladu z gozdarskimi načrti in upravnimi odločbami Zavoda za gozdove, trajnostno gospodarjenje z gozdom za slovenskega lastnika gozda ni nič novega. Večji poudarek je potrebno dati varnemu delu zaradi številnih hudih nesreč pri delu v gozdu.

Pri izvedbi postopkov regijske certifikacije morajo lastniki gozdov med drugim:

1. omogočiti in sodelovati pri presoji primernosti trajnostnega gospodarjenja na gozdni posesti (letno se bo kontroliralo do 60 gozdnih

CENOVNO NAJUGODNEJŠI NAČIN PRIDOBITVE CERTIFIKATA ZA GOZD

Certifikat PEFC je zaradi možnosti regijskega in skupinskega pristopa najprimernejši način certifikacije zasebnih lastnikov v primeru male posestne strukture in tako omogoča certifikacijo gozdov, ki bi ostali v nasprotnem primeru necertificirani. Certifikat, ki ga lastnik pridobi za gozdove, omogoča možnost nadaljnega boljšega ovrednotenja lesnih ter papirnih izdelkov kot tudi drugih proizvodov, ki izvirajo iz trajnostno gospodarjenega zasebnega gozda, kot so na primer gobe in eterična olja.

Pričakujemo, da bo povpraševanje po certifikatu močno naraslo po sprejetju Uredbe o zelenem javnem naročanju (2012) in dokazovanju legalnosti posekanega lesa glede na Uredbo EU št. 995/2010, ki se bo začela izvajati v letu 2013.

- | | |
|---|---|
| posesti), | certifikacije gozdov, |
| 2. upoštevati priporočene korekcijske ukrepe, določene pri presoji, | 4. ob ugotovljenih resnih kršitvah prevzeti stroške izredne kontrole. |
| 3. dovoliti uporabo podatkov o gozdni posesti za namen | |

» EGON REBEC

KAKO SE VKLJUČITI V PEFC REGIJSKO CERTIFIKACIJO GOZDOV?

V PEFC regijsko certifikacijo se lahko vključit vsak lastnik gozda, ki bo podpisal **Izjavo o vstopu v sistem regijske certifikacije gozdov**. Obrazec izjave je priloga te Zelene dežele. Pri razdeljevanju pristopnih izjav in obveščanju lastnikov gozdov glede izpolnjevanja pristopnih izjav sodelujeta poleg KGZS in kmetijske svetovalne službe pri kmetijsko-gozdarskih zavodih še Zavod za gozdove Slovenije in Zveza lastnikov gozdov Slovenije. Obrazec Izjava o vstopu v sistem regijske certifikacije gozdov bo med drugim dosegljiv na spletni strani KGZS (<http://www.kgzs.si/>). Sestavni del pristopne izjave je tudi Seznam gozdnih parcel, kamor naj bi lastniki vpisali vse gozdne parcele na posesti. Te gozdne parcele bodo nato certificirane. Vpišemo dejanske gozdne parcele. Ker so podatki iz zemljiškega katastra o zemljiški rabi zaradi neažurnosti velikokrat napačni, priporočamo, da podatke o gozdnih parcelah in površini gozda na parcelah povzamete po evidencah Zavoda za gozdove Slovenije ali Geodetske uprave republike Slovenije, ki razpolagata z evidencami dejanskih gozdnih parcelah in dejanski površini gozda. Podatki GURS- a o dejanski rabi zemljišč so dosegljivi na spletnih straneh GURS, (<http://prostor3.gov.si/javni/login.jsp?jezik=sl>).

Izpolnjeno Izjavo o vstopu v sistem regijske certifikacije gozdov s popolnim seznamom gozdnih parcel pošljemo na naslov Kmetijsko gozdarske zbornice Slovenije.

Javni poziv za vključitev deležnikov v obnovo Slovenske sheme za certifikacijo gozdov PEFC

Zavod za certifikacijo gozdov (v nadaljevanju ZCG) objavlja kot zastopnik PEFC v Sloveniji javni poziv za vključitev deležnikov v razpravo glede v obnove Slovenske sheme za certifikacijo gozdov po sistemu PEFC.

Ustanovni sestanek delovne skupine bo 10. januarja 2012 ob 10. uri v veliki sejni sobi na KGZS.

Po načelu enakomernega zastopanja interesnih skupin deležnikov se bo oblikovala ožja delovna skupina za obnovo Slovenske sheme za certifikacijo gozdov. Usklajen predlog sheme naj bi delovna skupina dala v dvomesečno javno obravnavo spomladi 2012. Po obravnavi pripomb bo shema predana v mednarodno presojo pred avgustom 2012. Revizija sheme bo potekala glede na dokument Zahteve za postavitev standarda PEFC 1001:2010.



Kmetijsko gozdarska zbornica Slovenije

Izjava o vstopu v sistem regijske certifikacije gozdov



PEFC / 27-1-1
Zavod za certifikacijo gozdov
info@pefc.si www.pefc.si

Spodaj podpisani (ime in priimek): _____,
naslov: _____,
telefon: _____, GSM: _____,
elektronska pošta: _____

prostovoljno vstopam v sistem regijske certifikacije gozdov in pooblašчам predstavnika regije:

Kmetijsko gozdarsko zbornico Slovenije, Celovška 135, Ljubljana

da me zastopa v procesu certifikacije regije "SLOVENIJA".

Z vstopom v sistem regijske certifikacije gozdov zagotavljam, da bom:

- ✓ v svojem gozdu gospodaril v skladu s podmerili trajnostnega gospodarjenja, s katerim sem seznanjen iz priloženih usmeritev,
- ✓ dovolil predstavnikom certifikacijskega telesa in regije izvedbo presoje in kontrole primernosti trajnostnega gospodarjenja na gozdnih parcelah, ki so vključene v proces certifikacije,
- ✓ zagotovil, da bodo tudi izvajalci del na mojih gozdnih parcelah upoštevali podmerila za trajnostno gospodarjenje z gozdovi,
- ✓ upošteval priporočene korekcijske ukrepe za izboljšanje trajnostnega gospodarjenja,
- ✓ v primeru izključitve iz sistema certifikacije, do katere lahko pride ob kršitvah načel trajnostnega gospodarjenja z gozdovi, prenehal prodajati les kot certificiran,
- ✓ kot certificiran les prodajal le les pridobljen na površinah z ustreznim certifikatom o primernosti trajnostnega gospodarjenja z gozdovi,
- ✓ priskrbel presojevalcem na njihovo željo vse potrebne dokumente
- ✓ dovolil uporabo svojih podatkov izključno za namene certifikacije gozdov,
- ✓ prevzel ob ugotovitvah resnih kršitev načel trajnostnega gospodarjenja z gozdovi stroške izredne kontrole,
- ✓ vsaj tri mesece vnaprej o izstopu iz sistema regijske certifikacije obvestil regijskega predstavnika.

S podpisom se obvezujem, da bom spoštoval zgoraj navedene zahteve ter trajnostno gospodaril v gozdu na mojih parcelah (št. parcele, katastrska občina), ki so podane v prilogi izjave in pri tem spoštoval podmerila za trajnostno gospodarjenje z gozdovi, ki so del Slovenske sheme certifikacije gozdov.

Datum: _____

Pristopnik v regijsko certifikacijo:

OZNAČITE:

_____ (podpis)

Pristopam v sistem regijske certifikacije. Pristop je brezplačen.

Pošljite mi potrdilo o članstvu*. Letno plačilo članarine (za lastnike nad 50 ha).

*Stroški za izdajo potrdila o članstvu znašajo 5 eur. Strošek presoj znaša 0,1 eur na hektar letno (Primer: 10 ha: 5+5=10 eur za 5 let).



SEZNAM GOZDNIH PARCEL

	Številka parcele	Katastrska občina (ime, šifra)	Površina parcele v m ²	Dejanska površina gozda v m ²	Lastninski delež
1					
2					
3					
4					
5					
6					
7					
8					
9					
10					
11					
12					
13					
14					
15					
16					
17					
18					
19					
20					
21					
22					
23					
24					
25					
26					
27					
28					
29					
30					
31					
32					
33					
34					
35					

Opomba:

* Predlagamo, da se dejanska površina gozda v m² vpiše po podatkih Geodetske uprave RS ali Zavoda za gozdove Slovenije

** Popolni seznam gozdnih parcel priložite na zgornjem obrazcu

Prosimo, da list odrežite po črtkani črti ter izpolnjeno izjavo skupaj s seznamom gozdnih parcel pošljete na naslov:
Kmetijsko gozdarska zbornica Slovenije, Celovška 135, 1000 Ljubljana.



***Našim članom in sodelavcem
ter vsem poslovnim partnerjem voščimo
vesele božične in novoletne praznike,
v prihajajočem letu pa veliko zdravja, sreče
in veselih trenutkov z družino in prijatelji!***

KGZS – KGZ Celje

Stanko Jamnik, direktor
Marjan Golavšek, predsednik sveta zavoda
Janko Arlič, predsednik sveta OE KGZS Slovenj Gradec
Simon Tisel, predsednik sveta OE KGZS Celje

KGZS – KGZ Kranj

Mitja Kadoič, direktor
Marko Dolinar, predsednik sveta zavoda
Ivan Tičar, predsednik sveta OE KGZS Kranj

KGZS – KGZ Ljubljana

Jože Benec, direktor
Milena Vrhovec, predsednica sveta zavoda
Franc Prelesnik, predsednik sveta OE KGZS Kočevje
Viktor Matjan, predsednik sveta OE KGZS Ljubljana

KGZS – KGZ Maribor

dr. Stane Klemenčič, direktor
Venčeslav Senekovič, predsednik sveta zavoda
Branko Falež, predsednik sveta OE KGZS Maribor

KGZS – KGZ Murska Sobota

Franc Režonja, direktor
Danilo Meolic, predsednik sveta zavoda
Marijan Perša, predsednik OE KGZS Murska Sobota

KGZS – KGZ Nova Gorica

Branimir Radikon, direktor
Josip Bajc, predsednik sveta zavoda
Franc Vodopivec, predsednik sveta OE KGZS Nova Gorica
David Štok, predsednik sveta OE KGZS Koper
Janez Okoliš, predsednik sveta OE KGZS Postojna

KGZS – KGZ Novo mesto

Jože Simončič, direktor
Slavko Dragovan, predsednik sveta zavoda
Igor Hrovatič, predsednik sveta OE KGZS Novo mesto
Boris Orešek, predsednik sveta OE KGZS Brežice

KGZS – KGZ Ptuj

Slavko Janžekovič, direktor
Jožef Orthaber, predsednik sveta zavoda
Milan Unuk, predsednik sveta OE KGZS Ptuj

Inštitut za kontrolo in certifikacijo v kmetijstvu in gozdarstvu I-Koncert

mag. Doroteja Ozimič, direktorica
dr. Stane Klemenčič, predsednik sveta inštituta

PEFC – Zavod za certifikacijo gozdov

Mihael Koprivnikar, v. d. direktorja
Andrej Ogrin, predsednik sveta zavoda



Kmetijsko gozdarska zbornica Slovenije

Ukrepi kmetijske politike – novosti v letu 2012

Za nemoten potek izvajanja ukrepov kmetijske politike so na Ministrstvu za kmetijstvo, gozdarstvo in prehrano pihoteli s spremembo uredb – pogojev za uveljavljanje in izvajanje ukrepov kmetijske politike – »subvencij«.

Zagotovo vse vlagatelje zahtevkov najprej zanima, kdaj bodo izdane odločbe in izvedena izplačila za leto 2011.

Za zahtevke zbirne vloge za leto 2011 je Agencija za kmetijske trge in razvoj podeželja do 8. decembra 2011 že izdala 14.300 odločb za OMD v skupni višini 12,4 milijonov evrov. Izplačane so bile tudi akontacije neposrednih plačil tistim, ki jih je poleti prizadela suša, in sicer v višini 1,5 milijonov evrov. Nadaljevanje poteka izdajanja odločb in izplačil je odvisna predvsem od razpoložljivosti finančnih sredstev v slovenskem proračunu. Po terminskem planu naj bi izplačali:

- novembra in decembra 2011 OMD do višine 30 milijonov evrov, ostalo v januarju 2012,
- decembra neposredna plačila (okoli 8,5 milijonov evrov),
- januarja 2012 neposredna plačila (okoli 115 milijonov evrov),
- aprila in maja 2012 izplačila za posebno premijo za bike in vole ter ekstenzivno rejo ženskih goved, in vole ter ekstenzivno rejo ženskih goved, in vole ter ekstenzivno rejo ženskih goved,
- maja in junija 2012 izplačila za kmetijsko okoljske ukrepe KOP.

Upamo, da bodo na MKGP uspeli zagotoviti finance, da bodo izplačila res tekla po predvidenem načrtu.

Kljub temu da se programsko obdobje 2007–2013 počasi

zaključuje, bo v letu 2012 kar nekaj sprememb tako na področju načina vlaganja zahtevkov kot tudi pri sami vsebini ukrepov. V nadaljevanju so našete bistvene spremembe, ki bodo veljale v letu 2012, in nekateri poudarki, za katere je že sedaj čas, da o njih razmislite in po možnosti kakšno zadevo tudi že uredite.

Podrobnejša predstavitev novosti pri posameznih ukrepih bo, tako kot vsako leto, objavljena v marčevski (106.) številki Zelene dežele.

Na področju neposrednih plačil se z letom 2012:

- uvaja modulacija – omejevanje skupnega zneska neposrednih plačil nad 5.000 evrov,
- v januarju 2012 še zadnjič ločeno oddaja zahtevke za posebno premijo za bike in vole ter ekstenzivno rejo ženskih goved za tretje obdobje za leto 2011,
- vključuje pačila za posebno premijo za bike in vole kot zgodovinski dodatek k plačilnim pravicam,
- uvaja oddajo zahtevkov za ekstenzivno rejo ženskih goved za leto 2012 skupaj z zbirno vlogo – pri tem bodite še posebej pozorni na pravočasno sporočanje in pravilnost podatkov v centralnem registru goved (CRG),
- spreminja obdobje telitve za

upravičene živali za zahtevke za ekstenzivno rejo ženskih goved.

Na področju kmetijsko okoljskih plačil (KOP) se z letom 2012:

- dodaja možnost podaljšanja zaključene petletne obveznosti še za dve leti, pri čemer se bo lahko podaljšalo le celotno obveznost (bodite pozorni na dogovore o podaljšanju najemnih pogodb),
- spreminja sistem upravičenosti do uveljavljanja zahtevkov na strmih travnikih,
- dodaja nov podukrep »neprezimni posevki«,
- dopušča na novo vstopati v podukrepa »strmih travnikov« in »neprezimnih posevkov« (na novo se bo lahko vstopalo tudi v podukrepe, ki so bili za vstop odprti že do sedaj),
- dopušča na novo vstopati v podukrepa »ohranjanje kolobarja« in »ozelenitev nji-vskih površin« upravičencem na območjih vodnih telespodzemnih voda Dravske, Murske in Savinjske kotline ter prispevnih območjih za drževalnikov Šmartinsko, Perniško, Gajševsko in Ledavsko jezero,
- uvaja višje plačilo za kmetijska gospodarstva, ki so v preusmeritvi v ekološko kmetovanje,
- uvaja izračunavanje povprečne letne obtežbe.

Poleg navedenih sprememb bi vas radi posebej opozorili na naslednje:

- **Redni rok kampanje za oddajo zbirnih vlog se bo letos začel že nekaj dni prej in bo potekal od 27. februarja 2012 do 6. maja 2012.**
- Predtiska, katerega ste ga bili vajeni prejeti vsako leto pred kampanjo, v letu 2012 ne bo. Zato pozivamo vse vlagatelje, da ne pozabite, da je v zgoraj navedenem roku potrebno oddati zbirno vlogo.
- V mesecu februarju bodo na vseh kmetijsko-gozdarskih zavodih potekala izobraževanja, t. i. inštruktaže glede novosti pri ukrepih kmetijske politike v letu 2012. Vlagatelji se teh izobraževanj udeležite v čim večjem številu, da kasneje ne boste imeli težav pri izvajanju ukrepov.
- Na MKGP in ARSKTRP bodo za seznanitev z roki in novostmi v letu 2012 pripravili poseben informacijski list, ki bo v februarju 2012 na voljo na vseh izpostavah kmetijske svetovalne službe pri KGZS, lahko pa ga boste dobili tudi na inštruktažah.
- Ponovno vas opozarjamo, da skrbno preverite pravi len vris vaših GERK-ov. To lahko storite sami (spletna stran: <http://rkg.gov.si/GERK/viewer.jsp>) ali pa s pomočjo kmetijskih svetovalcev. GERK-e je potrebno

na vaši upravni enoti urediti v skladu z dejanskim stanjem v naravi pred oddajo zbirne vloge. Pregled GERK-ov še posebej svetujemo nosilec, ki imate zemljišča na severozahodnem in osrednjem delu Slovenije, kjer so bili v letu 2011 posneti novi ortofoto (letalski) posnetki in so še posebej razvidne spremembe v zadnjih letih.

- Do 31. januarja 2012 je možno izvesti tudi predajo ali

prevzem plačilnih pravic. Ker neizkoriščene plačilne pravice ne koristijo nikomur in bodo lahko zaradi neizkoriščenosti v dveh zaporednih letih celo odvzete kmetijskemu gospodarstvu, pozivamo vse, da dobro preračunajo, koliko plačilnih pravic bodo lahko v naslednjih dveh letih izkoristili in koliko jih lahko oddajo ali prodajo drugemu, ki jih potrebuje. Tudi za sve-

tovanje in pomoč pri prenosu plačilnih pravic se lahko obrnete na kmetijske svetovalce. Pogled v register plačilnih pravic je možen na spletni strani: <http://www.arsktrp.gov.si/>. Dostop do podatkov je omogočen preko vpisa KMG-MID.

V obdobju, ko narava počiva in so vremenske razmere manj ugodne, se najde na kmetiji tudi nekoliko več časa za druge za-

deve, ki so posredno povezane z osnovno kmetijsko dejavnostjo. Zato predlagamo, da si v tem času vzamete tudi nekaj časa za ureditev papirjev, evidenc in registrov na kmetiji, za udeležbo na vsaj enem strokovnem izobraževanju, posebej tisti, ki ste vključeni v KOP, ter čas za načrtovanje dejavnosti v letu 2012 (sklepanje najemnih pogodb, urejanje GERK-ov ...).

» DR. JERNEJ DEMŠAR

Vlaganje zahtevkov za živalske premije

Redni rok za oddajo zahtevkov za posebno premijo za bike in vole ter zahtevkov za dodatno plačilo za ekstenzivno rejo ženskih govedi za tretje obdobje bo potekal od 1. do 31. januarja 2012.

V tem obdobju se vlagajo zahtevki za posebno premijo za bike in vole, ki so bili v obdobju od 1. oktobra do vključno 31. decembra 2011 zaklani v Sloveniji ali izvoženi v tretjo državo, in zahtevki za dodatno plačilo za ekstenzivno rejo ženskih govedi, za krave, ki so telile v obdobju od 1. avgusta 2011 do 10. decembra 2011.

Zahtevke za posebno premijo za bike in vole je za živali, ki gredo v odpremo v drugo državo članico EU, potrebno oddati, preden žival zapusti območje RS. Zahtevek je potrebno skupaj z originalnim potnim listom poslati na ročno izpolnjenem obrazcu.

Do posebne premije za bike in vole ter do dodatnega plačila za ekstenzivno rejo ženskih govedi so upravičeni nosilci kmetijskih gospodarstev, ki so oddali zbirno vlogo za leto 2011,

ki oddajo zahtevke za posebno premijo za bike in vole ter zahtevke za dodatno plačilo za ekstenzivno rejo ženskih govedi in katerih živali izpolnjujejo predpisane pogoje.

Zahtevki za živalske premije se oddajajo v elektronski obliki, enako kot zbirne vloge (razen zahtevka za posebno premijo za bike in vole, v primeru odpreme v drugo državo članico EU).

Za pomoč pri vnosu zahtevkov, dodatne informacije in pojasnila se upravičenci lahko obrnete na izpostavo kmetijske svetovalne službe pri Kmetijsko gozdarski zbornici Slovenije.

S to kampanjo se zaključuje oddajanje zahtevkov v treh obdobjih za živalske premije, saj se z letom 2012 posebna pre-

mija za bike in vole razveže in vključi v shemo enotnega plačila kot dodatek k plačilnim pravicam. Zahtevek za ekstenzivno rejo ženskih govedi (ERG) za leto 2012 se bo oddal v okviru zbirne vloge za vse potencialno upravičene živali (to je žensko govedo, ki teli od 11. decembra 2011 do 1. septembra leta 2012 in je hkrati mesne pasme ali rojeno s križanjem z mesno pasmo, vendar morajo biti križanci najmanj 50 odstotkov dovoljene pasme).

Ker se bo upravičenost za dodatno plačilo za ERG za leto 2012 ugotavljala na podlagi podatkov v centralnem registru govedi (CRG), je še posebej pomembno, da imate ves čas vse podatki v CRG urejene v skladu s predpisi. Žival (krava in tele), za katero podatki v CRG niso sporočeni v skladu s predpisi, ni upraviče-

na do dodatnega plačila za ERG. Nepravilnosti se ugotavljajo na isti način kot v preteklih letih (ustreznost označitve krav in telet, pravočasnost označitve telet, potni listi, pravočasnost prigrasitev, ustreznost pasme in spola ipd.).

Posebej opozarjamo še na naslednje: v letu 2012 se bodo kontrole na kraju samem za ERG pričele izvajati že v januarju. Če bo kontrolor na kmetiji pri potencialno upravičeni živali ali za njihova teleta ugotovil nepravilnost, bo to vplivalo na zmanjšanje sredstev, tudi če je bila kontrola izvedena pred oddajo vloge. Nosilec take živali ne more izločiti iz vloge.

» DR. JERNEJ DEMŠAR

Leonardo da Vinci podprogram – Prenos inovacij

Interaktivno strateško upravljanje – Metodologija za izboljšanje kmetijskega podjetništva v Evropi.

KAJ OMOGOČAJO PROJEKTI V OKVIRU LEONARDO DA VINCI PODPROGRAMA?

Podprogram »Leonardo da Vinci« v okviru programa Vseživljenjsko učenje med drugim omogoča bogato ponudbo poklicnega izobraževanja in usposabljanja, podpira povezovanje socialnih partnerjev in razvoj konkurenčnosti z vlaganjem v znanje delovne sile ter izvedbo evropskih politik. Vse dejavnosti podprograma so mednarodne narave.

Cilj podprograma je podpirati pridobivanje in uporabo novih znanj. Podpira izobraževalne organizacije in podjetja, vključena v mednarodno sodelovanje pri izboljšavah kakovosti, uvajanju inovacij in povečanju privlačnosti poklicnega izobraževanja ter usposabljanja.

V okviru tega podprograma se izvajajo različni projekti Prenosa inovacij, ki so večstranski projekti in prispevajo h kakovosti ter privlačnosti ponudbe poklicnega izobraževanja in usposabljanja, podpirajo prenos inovativnih rešitev ter razvoj evropske dimenzije v poklicnem izobraževanju in usposabljanju. Dejavnosti, ki se izvajajo s prenosom, prilagoditvijo in integracijo inovativnih rešitev, uspešnih praks in/ali rezultatov projektov prispevajo k višanju kakovosti, privlačnosti in sodelovanju evropskih sistemov poklicnega izobraževanja in usposabljanja. Prenos se lahko izvaja med državami,

regijami, industrijskimi sektorji in gospodarskimi panogami oziroma ciljnimi skupinami.

ZAKAJ JE EU PROJEKT »INTERAKTIVNO STRATEŠKO UPRAVLJANJE« POMEMBEN ZA EVROPSKI IN SLOVENSKE KMETIJSKI SEKTOR?

Evropski kmetijski sektor je v zadnjem desetletju doživel številne spremembe. Te spremembe so bile v novih državah članicah EU zaradi prehoda v tržno gospodarstvo po padcu komunističnega režima še veliko bolj občutne kot v starih članicah. V takih okoliščinah je ključni dejavnik uspeha to, da ima kmet poleg znanj o kmetovanju tudi podjetniške sposobnosti in da zna sprejemati dolgoročne odločitve, ki pozitivno vplivajo na razvoj njegove kmetije. Strateško razmišljanje pa je na žalost v veliko manjši meri prisotno na kmetijah v državah srednje in vzhodne Evrope, kar je posledica političnih sistemov v preteklosti. Kmetje so usmerjeni zlasti na vsakodnevna opravila na svojih kmetijah in veliko manj razmišljajo o tem, kako naj bi njihova kmetija izgledala čez deset oziroma dvajset let. V želji, da bi izboljšali uspešnost gospodarjenja na kmetiji in zaradi sprememb v okolju je zanje zelo pomembno, da imajo jasno zastavljene dolgoročne cilje ter strategijo razvoja kmetije. Strateško razmišljanje je zelo pomembno za obstoj kmetije. V praksi je po-

gosto videti, da strateško razmišljanje ne vključuje vedno vseh pomembnih vidikov, potrebnih za dobro pretehtano odločitev. Pri velikih naložbah pa je ključno za uspeh, da je bila pred tem narejena prava strateška odločitev.

S pomočjo projekta Interaktivno strateško upravljanje, v katerega smo kot partnerji vključeni Biotehniška fakulteta, Oddelek za zootehniko in Kmetijsko gozdarska zbornica Slovenije, kmetijska svetovalna služba, bomo ponudili zainteresiranim kmetom v Sloveniji možnost pridobiti znanja in izkušnje s področja strateškega načrtovanja in dolgoročnega razmišljanja o razvoju njihovih kmetij. Pri tem nam bo v pomoč t. i. »Metoda interaktivnega strateškega razmišljanja«.

GLAVNI CILJI TEGA PROJEKTA, V KATEREM POLEG SLOVENIJE SODELUJEJO ŠE LITVA, POLJSKA IN NIZOZEMSKA, SO:

- pomoč pri oblikovanju strategij, nadaljnem razvoju poslovanja kmetij in izboljšanju konkurenčnosti kmetij,
- izboljšanje usposobljenosti in znanja kmetijskih svetovalcev/svetovalk ter učiteljev na področju strateškega upravljanja in podjetništva – prenos znanja v prakso,
- izboljšanje podjetništva sodelujočih kmetov s ciljem, da bi se bolj zavedali razmer znotraj svoje kmetije kot tudi razmer doma in v

tujini,

- posredovanje znanja o podjetništvu in strateškem načrtovanju razvoja kmetij študentom kmetijskih šol in fakultet, bodočim prevzemnikom kmetij,
- zagotavljanje trajnostnega razvoja programov usposabljanja kmetov s permanentnim spremljanjem in ocenjevanjem strateškega razvoja kmetij, kar omogoča uporaba metode interaktivnega strateškega upravljanja in spremljanje smernic v svetovanju in izobraževanju na trajnostni način.

V okviru tega projekta smo dolžni izpeljati izdelavo strateških načrtov s pomočjo metode "Interaktivni strateški Management - ISM" za skupine kmetij, ki se ukvarjajo s tržno prirejo mleka. Proučiti želimo razumevanje vloge Interaktivnega strateškega managementa (ISM metode) in postopka izdelave dolgoročnih strateških načrtov teh kmetij na razvojno usmerjenost kmetij. Ta dejavnost bo izvedena z izbranimi skupinami kmetov s tržno prirejo mleka v sodelovanju s kmetijsko svetovalno službo v okviru Kmetijsko gozdarske zbornice Slovenije.

V času izvajanja tega mednarodnega projekta, ki traja dve leti, bomo proučili strateške načrte šestih skupin kmetov, ki se ukvarjajo s tržno prirejo mleka. Skupine bodo sledeče:

- skupina mladih kmetov

(bodočih prevzemnikov kmetij, študentov kmetijskih fakultet),

- skupina kmetov, ki kmetujejo na območju z omejenimi dejavniki (hribovske, gorske kmetije, kmetije, ki se nahajajo na kraškem območju, vodovarstvenem območju oz. območju Natura 2000),
- skupina kmetov, ki imajo poleg priraje mleka še kakšno drugo kmetijsko dejavnost (npr. reja drugih vrst domačih živali, pridelava žit, grozdja, sadja ... – skupina kmetov z raznovrstnimi dejavnostmi na kmetiji),
- skupina kmetov, ki imajo poleg priraje mleka še ka-

šno drugo nekmetijsko dejavnost – dopolnilno oz. dodatno dejavnost (npr. kmečki turizem, predelava na domu, domača obrt ... – skupina kmetov z raznovrstnimi dejavnostmi na kmetiji),

- skupina kmetov, specializiranih v tržno prirejo mleka,
- skupina ekoloških kmetov, ki se ukvarjajo s tržno priraje mleka, in kmetov, ki imajo predelavo mleka na domu (sirarji) oz. kmetije, ki prodajajo mleko na mlekomatih.

V vsaki skupini bo 10 do 12 kmetov, ki bodo s pomočjo ISM metode pripravili strateški na-

črt za svojo kmetijo. Priprava strateških načrtov bo potekala v zimskem času leta 2012 in bo za vsako skupino izvedena v treh zaporednih delavnicah v časovnem razponu 6 do 8 tednov ter ponovnem srečanju naslednjo zimo (po 12 mesecih). S povratnimi srečanji želimo preveriti stabilnost strateških načrtov, ki jih bodo kmetje pripravili s pomočjo ISM metode.

Vse kmete, ki se ukvarjate s tržno priraje mleka in bi radi v okviru mednarodnega programa Leonardo da Vinci s pomočjo ISM metode v sodelovanju s Kmetijsko gozdarsko zbornico Slovenije in Oddelkom za zootehniko Biotehniške fakultete izdelali strateški načrt za svojo kmetijo, vabimo k so-

delovanju. Svoje zanimanje za sodelovanje v tem projektu sporočite koordinatorki projekta na slovenski strani dr. Mariji Klopčič (tel. 041/546-484) ali po e-pošti: Marija.Klopacic@bf.uni-lj.si. Prijave zbiramo do 10. januarja 2012 oz. do zasedenosti mest. Število sodelujočih kmetov je omejeno!

» DOC. DR. MARIJA KLOPČIČ,
BF – Oddelek za zootehniko
» DARJA PIPAN



Pravica do državne pokojnine ukinjena

Po novem letu nova pravila na področju socialnega varstva!

Pravice iz javnih sredstev, ki so neposredno odvisne od dohodkovnega položaja posameznika in njegovih družinskih članov, določa Zakon o uveljavljanju pravic iz javnih sredstev (ZUPJS). Deli jih v dve temeljni skupini – denarne prejemke ter subvencije in plačila.

DENARNI PREJEMKI SO:

- otroški dodatek po zakonu, ki ureja družinske prejemke,
- denarna socialna pomoč po zakonu, ki ureja socialno varstvene prejemke,

- varstveni dodatek po zakonu, ki ureja socialno varstvene prejemke,
- državna štipendija po zakonu, ki ureja štipendiranje.

SUBVENCije IN PLAČILA SO:

- znižanje plačila za programe vrtecev po zakonu, ki ureja predšolsko vzgojo,
- dodatna subvencija malice za učence in dijake ter subvencija kosila za učence po zakonu, ki ureja šolsko prehrano,
- subvencija prevozov za dijake in študente po zakonu, ki

- ureja organizacijo in financiranje vzgoje in izobraževanja, in po zakonu, ki ureja visoko šolstvo,
- oprostitev plačil socialno-varstvenih storitev po zakonu, ki ureja socialno varstvo,
- prispevek k plačilu sredstev, namenjenih za plačilo oziroma doplačilo pravic družinskega pomočnika po zakonu, ki ureja socialno varstvo,
- subvencija najemnine neprofitnega najemnega stanovanja, namenskega najemnega stanovanja, bivalne

- enote, tržnega najemnega in hišniškega stanovanja po zakonu, ki ureja stanovanjska razmerja,
- pravica do kritja razlike do polne vrednosti zdravstvenih storitev po zakonu, ki ureja zdravstveno zavarovanje,
- pravica do plačila prispevka za obvezno zdravstveno zavarovanje za državljane Republike Slovenije s stalnim prebivališčem v Republiki Sloveniji, ki niso zavarovanci iz drugega naslova po zakonu, ki ureja zdravstveno zavarovanje.

Postopke uveljavljanja pravic iz javnih sredstev (navedenih zgoraj) vodijo centri za socialno delo (CSD), skladno z materialnimi predpisi, ki urejajo posamezno pravico, na podlagi vloge vlagatelja in podatkov, ki jih pridobijo iz zbirk podatkov, ki jih v Republiki Sloveniji vodijo za to pooblaščen organi in organizacije (vse pravice na enem mestu, z eno vlogo in eno odločbo).

BISTVENE SPREMEMBE – UKINJENA DRŽAVNA POKOJNINA

Glede določenih pravic, katerih podlaga do upravičenosti se je prenesla v Zakon o socialno varstvenih prejemkih (ZSVarPre), bo v treh mesecih od začetka uporabe ZUPJS odločal CSD po uradni dolžnosti. Gre za pravice do varstvenega dodatka, ki jih je urejal Zakon o varstvenem dodatku, državne pokojnine, ki jih je urejal Zakon o pokojninskem in invalidskem zavarovanju, in nadomestilo za invalidnost ali dodatka za tujo nego in pomoč, ki jih je urejal Zakon o družbenem varstvu duševno in telesno prizadetih. Z odločbo, ki jo bodo dosedanji prejemniki tu navedenih pravic prejeli, bo razveljavljena odločba o priznanju posamezne dosedanje pravice in z isto odločbo priznana nova pravica iz javnih sredstev, v kolikor upravičenec izpolnjuje pogoje za njeno pridobitev po Zakonu o socialno varstvenih prejemkih.

Zakon o socialno varstvenih prejemkih (ZSVarPre), ki se ga prične uporabljati s 1. januarjem 2012, ureja pravico do denarne socialne pomoči in pravico do varstvenega dodatka. Državna pokojnina je bila urejena v Zakonu o pokojninskem in invalidskem zavarovanju, ni

pa temeljila na vplačanih prispevkih, zato jo ZSVarPre ukinja. Osebam, upravičenim do državne pokojnine, se z uveljavitvijo novega zakona socialna varnost zagotavlja v okviru socialno varstvenih prejemkov kot denarna socialna pomoč in/ali varstveni dodatek kot samostojna pravica. Obe pravici pa sta vračljivi v primeru, da ima upravičenec lastno premoženje. To pomeni, da ima Republika Slovenija kot izplačevalec pravice iz javnih sredstev do upravičenca terjatev, s katero omejuje upravičenčevo zapuščino. Na nepremično premoženje se vknjiži v zemljiško knjigo prepoved obremenitve in odtujitve, na morebitni drugi lastnini pa za prejeto višino sredstev omejitev pri dedovanju.

Upravičenost do obeh socialno varstvenih prejemkov se ugotavlja skladno z dolžnostjo preživljanja. Dolžnost preživljanja urejata Zakon o zakonski zvezi in družinskih razmerjih (ZZZDR) in Zakon o registraciji istospolne partnerske skupnosti (ZRIPS). Upoštevajo se vsi dohodki, premoženje in prejemki vlagatelja/prosilca in oseb, ki jih zavezuje dolžnost preživljanja v osnovah in merilih, ki jih določa ZSVarPre.

Upravičenci do denarne socialne pomoči so osebe, ki si ne morejo preživeti zagotoviti same z delom, s pravicami iz dela ali zavarovanja, z dohodki iz premoženja in iz drugih virov, ki jih določa zakon v višini, ki presega minimalni dohodek. Minimalni dohodek za prvo odraslo osebo v družini je določen v višini 288,81 evrov in predstavlja cenzus za uveljavljanje socialno varstvenih prejemkov.

Upravičenci do varstvenega dodatka so osebe, ki so trajno nezaposljive ali trajno nezmožne za delo ali so starejše

od 63 let (ženske) oziroma 65 let (moški) ter so po predpisih upravičeni do denarne socialne pomoči, četudi te pravice niso uveljavljali. Višina varstvenega dodatka znaša 161,73 evrov.

Dohodki iz osnovne kmetijske in osnovne gozdarske dejavnosti se v lastni dohodek šteje skladno s Pravilnikom o metodologiji za upoštevanje dohodka iz kmetijske dejavnosti v postopku za pridobitev pravic do denarne socialne pomoči, ki temelji na dohodkih, ki se všttevajo v davčno osnovo.

Prejemniki denarne socialne pomoči in varstvenega dodatka za čas svojega življenja teh ne vračajo, če pa zapustijo določeno premoženje in njihovi dediči ne bodo socialno ogroženi, se zapuščina za znesek, ki ga je upravičenec prejel, zmanjša.

Če trenutni upravičenci varstvenega dodatka ali državne pokojnine ne želijo skladno z novo zakonodajo uveljavljati denarne socialne pomoči in/ali varstvenega dodatka, morajo to do 31. decembra 2011 sporočiti Zavodu za pokojninsko in invalidsko zavarovanje Slovenije.

» ANDREJA KRT STOPAR,



Od 1. decembra 2011 vaš dobavitelj električne energije.

Družba E 3, d.o.o. od matične družbe Elektro Primorska d.d. zaradi zahtev po ločitvi omrežne in tržne dejavnosti prevzema dejavnost nakupa in prodaje električne energije.

 **Klicni center**
05 909 3800
www.e3.si



energetika
ekologija
ekonomija

Uspešna reja odvisna tudi od mletja krme

Krma za rejo prašičev je izredno draga, denar pa izgublamo, ker ne preverimo meljave.

V članku predstavljamo najpreprostejši test in pravilo pri reji prašičev, s katerim lahko izboljšamo izkoristljivost krme za 10 %.

Prašiči, ki uživajo ustrezno krmo tako glede vsebnosti hranil kot tudi meljave, se boljše počutijo, so manj agresivni in dosegajo boljše rejske rezultate ob manjšem raztrosu krme. Silno koristna in uporabna so se izkazala Bygholmova sita, s katerimi lahko preverimo, če je naša krma ustrezne meljave.

Če pogledamo kmetijo pod drobnogledom, z uporabo Bygholmovih sit dosežemo naslednje:

- čreda je bolj mirna,
- zmanjšana agresija in grizenje repov pri pitancih,
- izboljšana izkoristljivost krme,
- zmanjšan raztros krme za 10 %.

BYGHOLMOVO SITO

Bygholmovo sito so razvili na Danskem kot enostaven pripomoček za bistveno izboljšanje rejskega dela. S sitom preverjamo korektnost meljave, le-ta pa bistveno vpliva tako na zdravstveni status prašičev kot na izkoristljivost krme. S siti preverjamo velikost meljave krme in razmerje med velikostnimi delci. Velikost delcev, ki je odvisna od meljave, in razmerje med njimi neposredno vplivata na izkoristljivost krme.

Fina meljava: je ugodna za izkoriščanje hranil, samo zauživanje takšne krme pa je zmanjšano, posebno še pri suhem kr-

mljenju. Fina meljava povzroča razjede na želodcih.

Groba meljava: takšna krma je slabo izkoristljiva, toda preprečuje nastajanje razjed na želodcu, ugodno vpliva pri zatiranju bolezni, če so v hlevu težave s salmonelo, E. coli ali vnetjem črevesa in zaprtjem.

KLJUČ DO BOLJŠEGA USPEHA

- redno delajte preizkus z Bygholmovim sitom,
- če na kmetiji meljete in pripravljate krmno mešanico, s sitom preverite že posamezne sestavine,
- če kupujete popolno mešanico, jemljite vzorce in jih testirajte z Bygholmovim sitom, da ugotovite, koliko je v mešanici neizkoristljivih grud, lupin in primesi (smeti), ki jih prašiči ne morejo izkoristiti za rast,
- z Bygholmovim sitom tako preverite, kolikšen je strošek za krmo, ki je prašiči ne morejo izkoristiti.

PREPREČEVANJE ŽELODČNIH RAZJED PRI MLADICAH IN SVINJAH

Večina želodčnih sprememb je lociranih v želodcu, takoj za delom, kjer se požiralnik priključi želodcu. Ta del sluznice ni zaščiten s sluzjo, ki bi preprečila delovanje (razjedanje) kislini in encimom, ki se tvorijo v spodnjem delu želodca. Če je v želodcu malo krme, pridejo kisline in encimi v stik s steno želodca. Če pa je krma gosta in jo je več, vsebina želodca (krma)

preprečuje delovanje kislin in encimov na steno želodca. V bistvu ne morejo pronicati skozi krmo na samo želodčno steno.

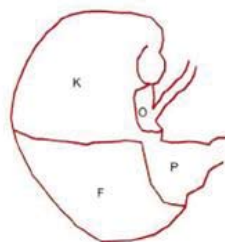
Izboljšana struktura krme preprečuje razjede na želodcu. Zato je pomembno spremeniti velikost meljave, da bo krma strukturirana (bolj groba). Meljava žit mora biti srednje groba ali groba. Srednje groba meljava je tista, kjer so delci porazdeljeni sledeče: 50 % krme manjše od 1 mm, 35 % krme z velikostjo delcev med 1 mm in 2 mm, 12 % krme v velikosti delcev med 2 mm in 3 mm in 3 % krme, kjer so delci večji od 3 mm. Izigibajte se krmljenja celih žit (nemlelih). Uporabljajte Bygholmovo sito za preverjanje velikosti in strukture meljave. Le-ta pokaže delež srednje velike meljave.

SESTAVA KRMNEGA OBROKA

Od žit je priporočljivo krmiti le ječmen. Živali naj imajo dostop do sveže slame. Če krmite pelete, lahko zamenjate 20 % z žitom – ječmenom srednje grobe meljave. Pri svinjah pa je priporočljivo dodati 10 % peletov iz sladkorne pese ali 20 % ovsu, ki je v kosmičih (rolan).

V Bygholmovem situ dobro vidimo razporeditev posameznega obroka in koliko krme v obroku je optimalne meljave.

Neprimerna velikost delcev krme v obroku za prašiče ne povzroča zgolj neprijetnosti, da se v hlevu preveč praši ali pa elevator ne potegne, pač pa silno vpliva na uspešnost reje. V preteklosti o tem ni bilo skrbi, raziskave pa so pokazale, da meljave, ki dajejo delce v krmi manjše od 1,5 mm, povzročajo



O – tako imenovani beli del želodca, ki ni zaščiten

F – fundus ali spodnji del želodca, kjer nastajajo encimi in kisline



Redka želodčna vsebina (predrobna struktura)



Gosta želodčna vsebina (ustrezna struktura)

jo pri živalih rinitis in ulkuse (razjede) na želodcih. Slabo zdravstveno stanje pa silno poslabša uspeh reje.

Najpomembnejša je meljava pri svinjkah, ki bodo v proizvodnji veliko ciklov. Če zauživa krmo srednje meljave (kot je razvidno iz preglednice 1) vsaj od 70 kg žive mase naprej, je njihova dolgoživost izboljšana.

Preglednica 1. Optimalna razporeditev meljave za svinjke (srednja meljava)

Delež krme v obroku	Velikost meljave (mm)
50 %	1
35 %	1 do 2
12 %	2 do 3
3 %	večji od 3

Positivne posledice srednje meljave krme za svinjke so: želodec brez ulkusov, večja vztrajnost v proizvodnji in pričetek zauživanja takšne krme najkasneje pri 70 kg žive mase.

PITANCI DO 60 KG ŽIVE MASE

Pšenica je v prehrani prašičev manj primerna, ker pokvari teksturo krme v želodcu. Fino zmlata krma je res bolj izkoristljiva vendar se pri takšni meljavi pojavljajo tudi obolenja želodčne sluznice.

Meljava, kot jo navaja preglednica, je primerna izjemoma pri pitanju na manjše mase.

Delež krme v obroku	Velikost meljave (mm)
vsaj 60 %	manjša od 1
40 %	1 do 2

Ob takšni meljavi se krma rada razsloji, zato je potrebno poleg žit tudi ostale dodatke zmlati na to velikost meljave, sicer prihaja do razslojevanja krme. Rejci, ki sami meljete in mešate krmo za prašiče, redno preverjajte meljavo in razporeditev velikosti delcev v krmi. Priporočljivo je, da je vsaj 60 % delcev v krmnem obroku (v krmi) srednje grobe meljave.

» GABRIJELA SALOBIR

Vira: www.infosvin.dk,
<http://www.danishpigproduction.dk/index.aspx?id=16b26176-59ec-4a7b-8c7f-5e02069251e9>

Preglednica 2. Meljava primerna samo za čisto kratko pitanje

TES Skupina **ISE**
TERMoeLEKTRARNA ŠOSTANJ

Vse dobro v letu 2012!
Z blokom 6 za svetlo prihodnost vseh nas...

WIDEX

SLUŠNI APARATI - WIDEX d.o.o.
Ljubljana, Resljeva cesta 32, tel.: 01/234 57 00
www.widex.si; widex@widex.si

Bodite sinhronizirani z življenjem ...
Najnovjša serija
vrhunskih slušnih aparatov
WIDEX CLEAR.

POSLOVALNICE:
Celje • Koper • Kranj • Maribor
Murska Sobota • Novo mesto
Ravne na Koroškem • Šempeter pri Gorici
Šempeter v Savinjski dolini

Vedno z vami, ... v skrbi za vaš sluh!

Nacionalna poklicna kvalifikacija

Kmetijsko gozdarska zbornica Slovenije izvaja postopke preverjanja in potrjevanja poklicnih kvalifikacij: predelovalec/ka mleka, predelovalec/ka mesa, predelovalec/ka sadja, izdelovalec/ka kruha, potic, peciva in testenin na tradicionalen način, vinogradnik/ica, poljedelec/ka, sadjar/ka, zelenjadar/ica in živinorejec/ka.

V letu 2012 se kandidati, ki želijo pridobiti certifikat, lahko prijavijo v postopek v prvem spomladanskem roku do 20. februarja 2012, v drugem spomladanskem roku pa do 21. maja 2012. Vloge se pošljejo na Kmetijsko gozdarsko zbornico Slovenije, Celovška 135, 1000 Ljubljana.

Kandidati, ki želijo pridobiti več informacij v zvezi s pridobitvijo certifikata o nacionalni poklicni kvalifikaciji, se lahko obrnejo na kmetijsko svetovalno službo pri kmetijsko-gozdarskih zavodih na svojem območju, kjer jim bodo svetovali za to usposobljeni svetovalci. Kličite na naslednje telefonske številke: KGZS – KGZ Murska Sobota: 02 539 14 10; KGZS – KGZ Ptuj: 02 749 36 10; KGZS – KGZ Maribor: 02 228 49 00; KGZS – KGZ Celje: 03 42 55 500; KGZS – KGZ Kranj: 04 280 46 00; KGZS – KGZ Ljubljana: 01 513 07 00; KGZS – KGZ Novo mesto: 07 373 05 70; KGZS – KGZ Nova Gorica: 05 335 12 00 in KGZS Ljubljana: 01 51 36 638.

» MAJDA FILIPIČ

Kako do stalnega vira vode

Veliko kmetij v Sloveniji se sooča s težavo zagotavljanja enakomerno razporejenih in zadostnih količin vode za potrebe kmetijske dejavnosti.

V Sloveniji, kot marsikje drugod po svetu, so padavine neenakomerno razporejene skozi rastno sezono. Trajen vir vode pa je eden glavnih pogojev za stabilno in kakovostno kmetijsko pridelavo. Možni viri so meteorna voda, voda iz vodotokov ali voda iz vrtine, torej podzemna voda.

Seveda pa je ta vodja težje dostopna in njena dostopnost je povezana s precejšnjimi stroški za vrtnanje vrtine, črpalko in cevi, po katerih pride voda na površje, za pogon črpalke je potrebna elektrika, ki poganja črpalko. Če so prej navedeni stroški enkratni oziroma vezani na postavitev sistema, pa je strošek elektrike stalen in ga je potrebno upoštevati pri odločitvi za

črpanje vode iz vrtine.

A vrnimo se na začetek. Pred začetkom kakršnihkoli opravil je treba pridobiti ustrezna dovoljenja ter ugotoviti, kje so zadosti izdatni podzemni viri vode, da se bo naložba povrnila.

Eden od načinov ugotavljanja podzemnih tokov je radiestezija, do katere imajo številni bolj ali manj upravičene pomisleke. Vendar obstajajo ljudje, ki znajo odkriti, kje se nahaja podzemna vodna žila. Takšen je tudi Zdravko Malnarič iz Bele krajine, ki je že številnim pomagal odpraviti težave zaradi pomanjkanja vode, tako da je odkril podzemne tokove vode. V Beli krajini je več kmetij, ki so s pomočjo Zdravka Malnariča prišle do trajnega

vira vode iz vrtine, med njimi tudi kmetija Borisa Raztresena v Rimu pri Adlešičih.

Kraški svet v Beli krajini ne zagotavlja trajnega vira vode, zato je bila vrtina rešitev za pridobivanje vode, nujno potrebne za namakanje rastlinjakov in drugih kmetijskih površin, kjer pridelujejo zelenjavo, pa tudi za površinske zbiralnike vode, tako imenovane kali, ki so v preteklosti služile za različne namene. Na kmetiji Raztresen, ki redi različne vrste domačih živali, med nji-

mi tudi vodno perutnino, so kali zagotovile, da so za gosi in race izpolnjeni etološki (živalim prilagojeni) pogoji reje.

To je le nekaj možnih načinov uporabe podzemne vode na kmetijah. Ob pomoči toplotne črpalke pa jo je možno uporabiti bodisi za ogrevanje ali ohlajanje objektov, ob izpolnjevanju še nekaterih pogojev pa tudi za uporabo v gospodinjstvu, prihodnost pa bo verjetno pokazala še nove možnosti.

»MARJAN PAPEŽ



Kali so nekoč že bile na kmetijah, zakaj se ne bi tja tudi vrnilo?

AgroCenter d.o.o.
 Spodnja Senica 5
 1215, Medvode, Slovenija
 tel.: 05 99 42 482
www.agrocenter.si

AgroCenter

*Želimo vam
 lepe božične praznike ter veliko
 zdravja in uspehov v letu 2012!*
AgroCenter d.o.o.

Pozdravljamo sprejetje Uredbe o zelenem javnem naročanju

Uredba bo članom in članicam KGZS omogočila, da se lažje vključijo v sistem javnega naročanja.

Vlada RS je na redni seji 8. decembra sprejela Uredbo o zelenem javnem naročanju (Uredba). Na Kmetijsko gozdarski zbornici Slovenije (KGZS) pozdravljamo sprejem Uredbe, ki bo članom in članicam KGZS omogočila, da se lažje vključijo v sistem javnega naročanja.

Na KGZS zagovarjamo sistem zelenega javnega naročanja, ker se v sistem javnega naročanja vključujejo tudi lokalna živila in izdelki iz lesa. Namen Uredbe je »zmanjšati negativen vpliv na okolje z javnim naročanjem okoljsko manj obremenjujočega blaga, storitev in gradenj in dajanje zglede zasebnemu sektorju in potrošnikom«. Na KGZS menimo, da bi s sistemom tako imenovanih kratkih verig – od kmeta do kupca – zaradi krajših transportov in manj embalaže zmanjšali onesnaževanje okolja.

Na KGZS med drugim pozdravljamo tudi zahtevo pri javnem naročilu pohištva, ki pravi, da mora delež lesa v pohištvu znašati vsaj 70 odstotkov prostornine uporabljenih materialov za izdelavo pohištva. Les in materiali na njegovi osnovi pa morajo izvirati iz trajnostno pridelanih virov. Na KGZS obenem pozdravljamo tudi pogoj, ki pravi, da mora delež lesa v javnih stavbah znašati vsaj 30 odstotkov prostornine vgrajenih materialov. Na KGZS že dalj časa opozarjamo na pomen trajnostnega gospodarjenja z gozdovi in krizo v lesnopredelovalni industriji. Menimo, da bo Uredba prinesla pozitivne učinke tudi na teh področjih.

»JERICA POTOČNIK

Razmišljam globalno, kupujem slovensko

S kampanjo smo leta 2008 želeli slovenske potrošnike spodbuditi, naj pomislijo, kaj dajejo v nakupovalno košarico. Leto kasneje smo potrošnikom predstavili pomen oznake KUPUJEM SLOVENSKO ter vsebinsko ozadje, ki opredeljuje, kaj pomeni slovensko.

Kampanja je nato v letu 2010 pridobila novo razsežnost, saj sta se projektu pridružili tudi dve trgovski verigi, ki sta omogočili predstavitev kampanje in podjetij na prodajnem mestu pod imenom »Slovenska vas«. Slednja simbolizira prostor, kjer so združena slovenska kmetijska in živilska podjetja s ciljem skupne promocije slovenskega znanja, okusa, varnosti in kakovosti živil.

Blagovna znamka KUPUJEM SLOVENSKO je sestavljena iz štirih glavnih elementov: kakovost, varnost, okus in tradicija. Štirim glavnim vsebinskim stebrom je dodana še peta dimenzija, ki pokriva socialni vidik kampanje, torej OHRANITEV DELOVNIH MEST. Ta zajema problematiko zaposlovanja, ohranjanja slovenskega živilskega in kmetijskega trga ter proizvodnje, zagotavljanje kakovosti in konkurenčnosti slovenskih proizvajalcev.

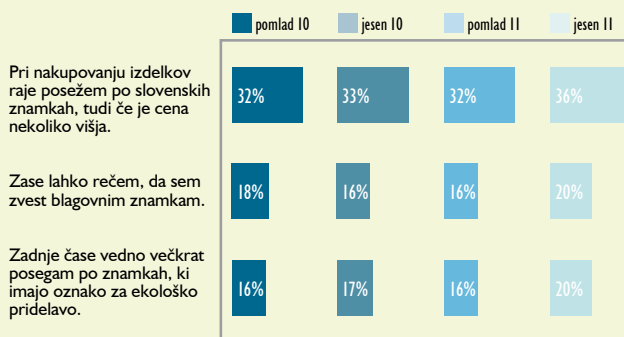
Kampanjo vodi GZS – Zbornica kmetijskih in živilskih podjetij (ZKŽP) skupaj s svojimi člani. Prav tako pa ZKŽP skrbi za nadzor uporabe oznake S, ki jo najdete na več kot 500 živilskih izdelkih, proizvedenih v Sloveniji. Podjetja želijo z oznako KUPUJEM SLOVENSKO poudariti slovensko kakovost, narejeno po slovenskih standardih, znotraj slovenskih meja, s slovenskim znanjem in slovenskimi rokami ter poudariti, da ima slovenski izdelek kratko oskrbovalno verigo in kratke transportne poti. Potrošnike želijo opozoriti, da slovenski zrezek ne prepotuje 1000 kilometrov, preden pride do našega krožnika.

Slovenski potrošnik kljub recesiji ostaja zvest slovenskim blagovnim znamkam

V grafu Odnos do znamk lahko pozitivni odnos do slovenskih znamk konkretno opredelimo: med recesijo se je odnos do slovenskih blagovnih znamk celo izboljšal, potrošniki so pripravljeni kupovati več slovenskih znamk, tudi če je cena višja. Pomembno vlogo pri odločanju pa ima zvestoba slovenskim znamkam.

Odnos do znamk

Odstotek vprašanih, ki se popolnoma strinjajo s trditvijo



► Vir: Trženjski monitor, jesen 2011.

Naj vam prihajajoče leto 2012 stke tople medčloveške niti in uspešne poslovne poti.

Zbornica kmetijskih in živilskih podjetij

Podporniki kampanje od leta 2007 do 2011:

AGROEMONA
AGROIND VIPAVA 1894
AGROKOMBINAT MARIBOR
BONOPAN
DANA
DROGA KOLINSKA
ETA ŽIVILSKA INDUSTRIJA
EVROSAD
FARMA DRAŽENCI
FARME IHAN
FRIGOMAR
FRUCTAL
TOVARNA OLJA GEA
JATA EMONA
KAPELA
KG LENDA
KG RAKIČAN
KOROŠKE PEKARNE
KRAS
KŽK KMETIJSTVO
LEK VETERINA
LJUBLJANSKE MLEKARNE
MEDEX
MEJA ŠENTJUR
MERCATOR EMBA
MESARIJA ARVAJ
MESARSTVO BLATNIK
MESNINE DEŽELE KRANJSKE
MESO KAMNIK
MLEKARNA CELEIA
MLEKARNA PLANIKA
MLIN KATIČ
MLINOPEK
MLINOTEST
MLINOTEST KRUH KOPER
MPR ŠENTJUR
NIMROD
OLJARNA PETOVAR
OPOJ SOKOVI
PANVITA AGROMERKUR



KUPUJEM SLOVENSKO

**Kakovost.
Varnost.
Okus.
Tradicija.**

Gospodarska
zbornica
Slovenije

Zbornica kmetijskih in
živilskih podjetij

www.kupujemslovensko.si

PANVITA MIR
PANVITA PRAŠIČEREJA
PANVITA PROIZVODNJA KRME
PEKARNA BLATNIK
PEKARNA PEČJAK
PERUTNINA PTUJ
PIVKA PERUTNINARSTVO
PIVOVARNA LAŠKO
PIVOVARNA UNION
POMURSKE MLEKARNE
RADENSKA
PPS PEKARNE PTUJ
PRŠUTARNA LOKEV NA KRASU
RADGONSKE GORICE
REPROKOLINSKA
SADJARSTVO BLANCA
SOLINE, PRIDELAVA SOLI
TINA
TMK ČRNCI
UNIVIT
VAJET
VINAKOPER
VINSKA KLET GORIŠKA BRDA
VITAL MESTINJE
ZELJARSTVO BUČAR
ŽITO
ŽITO ŠUMI

Svea dobila novo upravo

Konec novembra je v prostorih podjetja SVEA d.d. v Zagorju ob Savi potekala novinarska konferenca, na kateri se je predstavila nova predsednica uprave mag. Sonja Klopčič. Bivši predsednik uprave mag. Miroslav Štrajhar je družbo SVEA d.d. vodil kar dobrih 27 let.

Naloga nove uprave družbe Svea d.d. je, kot je povedala mag. Sonja Klopčič, preobrazba Svee z doseganjem trajnostne uspešnosti. »Čas, v katerem živimo, je trenutno zelo zahteven čas. Poslovno okolje je izrazito zahtevno, napovedi za vnaprej pa so zelo negotove,« je povedala Klopčičeva. Poudarila je, da so v lesnopredelovalni in pohištveni industriji že kar nekaj let zelo negativni trendi. Kljub temu pa Klopčičeva jemlje zahtevno situacijo kot izziv. V zvezi s krizo v slovenski lesnopredelovalni industriji je poudarila, da je veriga pretrgana. »Na tem področju nas čakajo veliki izzivi, da bomo postavili verigo tako, kot je treba, da se bo predelava slovenskega lesa dogajala v Sloveniji in na ta način prinašala novo vrednost,« je izpostavila Klopčičeva.



Svea d.d. odkupi na letni ravni okrog 20.000 kubičnih metrov slovenskega lesa.

Svea d.d. je danes poznana predvsem kot proizvajalka kakovostnih kuhinj, za katere prejema priznanja tudi v tujini. Primarna proizvodnja v skupini Svea pa proizvaja na svojih proizvodnih lokacijah širok spekter visoko kakovostnih proizvodov od odkupa in predelave kakovostnega slovenskega smrekovega lesa – hlodovine pa do proizvodnje ravnih lepljenih nosilcev visokega kakovostnega razreda. Na letni ravni tako Svea odkupi okrog 20.000 kubičnih metrov slovenskega lesa.

» JERICA POTOČNIK



*Vsem kmetičam in kmetom
želim sreče, zdravja,
zadovoljstva ter dobre letine
v prihajajočem letu 2012.*

Župan Občine Litija
Franci Rokavec



OBČINA ZAGORJE

želi vsem občanom srečno novo leto 2012!



OBČINA BISTRICA OB SOTLI
Bistrica ob Sotli 17, 3256 Bistrica ob Sotli
Telefon: 03/ 800 15 00
Telefaks: 03/ 800 15 15



Hvala za pomoč kmetom v Bistrici ob Sotli!

Enajstega julija popoldan se je občina Bistrica ob Sotli v slabih 30 minutah ujme in močnega vetra iz lepe zelene pokrajine spremenila in popolnoma uničeno in opustošeno območje.

Skupna škoda je ocenjena na prek 4,7 milijona evrov, od tega skoraj 3,2 milijona na kmetijskih površinah, 716 tisoč na cestiščih in 870 tisoč evrov na objektih. Neurje je na Kunšperskem polju povsem uničilo poljščine in trajne nasade na skoraj 700 hektarjih kmetijskih površin ter poškodovalo več kot 200 zgradb.

»Država se je sicer hitro odzvala, vendar dodeljenih 100 tisoč evrov pomoči ni moglo pokriti vse škode. Sredstev tudi nismo smeli usmeriti neposredno v pomoč kmetijstvu, ker naj bi bilo to v neskladju s sistemom financiranja kmetijstva. Se je pa v našem primeru pokazala izjemna solidarnost slovenskih kmetov, ki vedo, kaj pomeni biti odvisen od narave. Takoj po objavi v medijih so se posamezni kmetje, govedorejska društva, enote kmetijsko-gozdarske zbornice in kmetijsko-gozdarska zbornica odločili, da nam pomagajo po svojih močeh. V Bistrici ob Sotli so kmetom tako lahko razdelili za 30 vlačilcev krme za živali. Nekateri so darovali tudi denarna sredstva, s katerimi smo prek kmetijske zadruge nakupili še nekaj zrnja za tiste rejce, ki se ne ukvarjajo z živinorejo. V imenu vseh dobrih pomoči se vsem donatorjem zahvaljujem za velikodušno pomoč,« sporoča župan občine Bistrice ob Sotli Franjo Debelak.



Razmišljate o preusmeritvi v ekološko kmetovanje?

Ekološko kmetovanje je način pridelave in reje, ki zagotavlja sveža, okusna in pristna lokalno pridelana živila. Spoštuje naravne življenjske cikle in v sozvočju z naravo prideluje z najmanjšim možnim negativnim vplivom na okolje.

Rodovitnost tal ohranja s kolarjenjem. Reja domačih živali poteka v skladu z njihovimi življenjskimi zahtevami, v prosti reji in s krmo iz ekološke pridelave. Gojenje ali uporaba gensko spremenjenih organizmov ni dovoljena. Strogo je omejena uporaba pesticidov, mineralnih gnojil, antibiotikov, živilskih in pomožnih tehnoloških dodatkov.

Živila, pridelana in predelana po principih ekološkega kmetijstva spadajo med živila višje kakovosti in jih označujemo z znaki za ekološko kmetijstvo. Za kakovost ne jamčijo le pridelovalci ampak tudi kontrolne oziroma certifikacijske organizacije, ki nadzorujejo potek dela na kmetiji. Ozaveščeni potrošniki taka živila iščejo in so za njih pripravljani plačati več.

PREUSMERITEV

Za ekološko kmetovanje se mora odločiti vsak gospodar sam oziroma skupaj z družinskimi čla-



V ekološki reji kokoši nesnic baterijsko rejo zamenja prosta reja.

ni. Odločitev za ekološko kmetovanje ni preprosta in je odločitev cele družine za drugačen način življenja. Svetovalci kmetijske svetovalne službe na KGZS sodelujejo z ekološkimi kmeti in tistimi, ki bi to želeli postati. Za prve informacije se obrnite na koordinatorja za ekološko kmetijstvo na vašem kmetijsko-gozdarskem zavodu. Pogovorite se z njim in pretehtajte argumente za odločitev in proti. Pri tem naj vam pomaga tudi terenski svetovalec, ki vašo kmetijo dobro po-

zna. S svetovalci pretehtajte tudi finančni učinek preusmeritve. Če se boste odločili za ekološko kmetovanje, vam bodo svetovalci KGZS pomagali pripraviti načrt preusmeritve, ki je osnova za uspešno uvajanje ekološkega načina kmetovanja. Na kmetijsko-gozdarskih zavodih pripravljajo tudi osnovno in nadaljevalna izobraževanja za ekološke kmete. Spoznajte ekološke kmete v okolici in se seznanite s prakso ekološkega kmetijstva. Znanje in izkušnje lahko pridobite tudi v združenjih ekoloških kmetov in pri nekaterih nevladnih organizacijah, ki podpirajo ekološko kmetijstvo. Spoznajte delo kontrolnih organizacij in se odločite, kateri od treh akreditiranih v Sloveniji boste zaupali kontrolo svojega dela.

Da kmetija dobi status ekološke, se mora gospodar odločiti, da bo sprejel zahteve uredb in bo svojo kmetijo preuredil v skladu s predpisi. Za spremembe ima dve leti časa. V tem preusmeritvenem obdobju pril-

godi način kmetovanja in vzpostavi nov način gospodarjenja. Status pridelkov se med preusmeritvijo spreminja iz konvencionalnega v ekološki. Prvo leto so pridelki še konvencionalni, drugo leto jih označujemo »iz preusmeritve« in tretje leto pridobijo status »ekološki«. Za trajne nasade velja triletno preusmeritveno obdobje. Med preusmeritvijo je kmetija že pod nadzorom kontrolne organizacije.

Po obdobju preusmeritve in vzpostavitve ekološke pridelave in reje kontrolna organizacija izvede kontrolo preusmeritve. Če se gospodar drži predpisov, ki urejajo ekološko kmetovanje, kontrolna organizacija za to izda certifikat. Na njem je napisano, kateri pridelki ali živila s kmetije so ekološki. Kontrolne organizacije nadzirajo kmetije najmanj enkrat na leto. Vsako leto kmetija pridobi nov certifikat, ki ga mora imeti v primeru prodaje izobešenega na vidnem mestu.

PREUSMERITEV IZ INTEGRIRANE PRIDELAVE?

Prevladuje mnenje, da so kmetije, ki so v kontroli integrirane pridelave, zelo primerne za preusmeritev v ekološko kmetijstvo. Gospodarji, ki so vključeni v sistem integrirane pridelave, imajo izkušnje z vodenjem evidenc, uporabo dovoljenih sredstev, kontrolami in pridobivanjem certifikatov. Z izkušnjami in nadaljnjo prilagoditvijo se lahko taki gospodarji hitro pre-



Tomaž Lisjak s.p.
Saksid 5
5294 Dornberk
Tom.li@siol.net
Gsm:041 535 498



V PONUDBI IMAMO CERTIFICIRANE TRSNE CEPLJENKE (TESTIRANE NA 5 VIRUSOV) TER SADILNI STROJ ZA IZVEDBO SAJENJA, NUDIMO VAM POMOČ PRI PRECEPITVI TRSOV V RODNOSTI TER OSTALO SVETOVANJE NA TEM PODROČJU.

VEČ IZ NAŠE PONUDBE: WWW.WINEART-LISJAK.SI

EKOLOŠKO KMETOVANJE

usmerijo v ekološko pridelavo. Da v času preusmeritve ne bi prišlo do večjih izgub, je izjemoma mogoča tudi delna preusmeritev kmetije, kjer se v ekološko preusmeri najprej en del in kasneje še ostali deli kmetije. Pri tem je potrebno zagotoviti dosledno ločevanje postopkov pridelave in pretoka materialov med ekološko in integrirano pridelavo.

Opozoriti je potrebno, da bo integrirana pridelava v naslednjem obdobju izgubila status sheme višje kakovosti in s tem tudi možnost sofinanciranja iz ukrepov kmetijskih okoljskih plačil (KOP). Prehod v ekološko gospodarjenje bo omogočil ohranitev plačil za spremenjeni ukrep in zagotovljeno prodajo po primerni ceni.

Povpraševanje po ekoloških živilih že zdaj močno raste. Vse bolj se za ekološke pridelke zanima tudi predelovalna industrija in s tem vzpostavlja stabilni trg za tiste, ki jim neposredna prodaja ni blizu. Omeniti je potrebno tudi uvajanje (izpopolnjevanje?) tako imenovanih »zelenih naročil«. V navodilih za izvajanje nakupa živil za obrate javne prehrane (bolnišnice, vrtce, šole) bo predpisano, da morajo zagotoviti 5 odstotkov živil iz ekološke pridelave. Po dveh letih se bo zahtevani delež povišal na 10 odstotkov. Pomemben je podatek, da bodo za naročnike za-

nimiva živila iz ekološkega kmetijstva in iz preusmeritve. To pomeni, da bodo pridelovalci že v času preusmeritve imeli priznano višjo kakovost pridelkov.

VIŠJA PODPORA ZA PREUSMERITEV

Ministrstvo za kmetijstvo, gozdarstvo in prehrano je z namenom, da bi pospešilo rast segmenta ekoloških kmetij, dopolnilo Uredbo o plačilih 2. osi programa razvoja podeželja RS. Plačila za preusmeritev so ločili od plačil za ekološko kmetovanje. Plačila za čas preusmeritve so odvisna od vrste pridelave oziroma prireje in so višja od 10 do 90 odstotkov.

Za odločitev za preusmeritev v ekološko kmetovanje je čas kadarkoli. Vendar je priporočljivo, da se v kontrolo ekološkega kmetovanja prijavite do 31. decembra tekočega leta. Le tako boste že za naslednje koledarsko leto lahko uveljavljati podpore iz ukrepa kmetijskega okoljskega programa 214/7 Ekološko kmetijstvo.

Več informacij o preusmeritvi in vstopu v ukrep ekološko kmetijstvo lahko dobite na vašem kmetijsko-gozdarskem zavodu, kjer vam bodo pri odločitvi pomagali koordinatori za ekološko kmetovanje in drugi svetovalci kmetijske svetovalne službe.

» DR. JANKO RODE



OBČINA RIBNICA,
Gorenjska cesta 3, 1310 Ribnica
Tld.: 01/ 837 20 00, faks: 01/ 836 10 91
E-pošta: obcina@ribnica.si

Občina Ribnica svojim občanom želi vse najlepše v letu 2012!

Prejemnik letošnje Einspielerjeve nagrade je Walfried Wutscher

Nekdanji predsednik Kmetijske zbornice avstrijske Koroške Walfried Wutscher je v začetku decembra na slavnostni podelitvi v Celovcu prejel Einspielerjevo nagrado. Slavnostne podelitve se je udeležil tudi predsednik Kmetijsko gozdarske zbornice Slovenije Ciril Smrkolj.

Wutscherju sta nagrado za njegov odprti in iskreni odnos do slovenske manjšine v času predsedovanja zbornici podelila Narodni svet koroških Slovencev in Krščanska kulturna zveza.

Narodni svet koroških Slovencev in Krščanska kulturna zveza podelujeta Einspielerjeve nagrade od leta 1988 z namenom počastitve osebnosti iz večinskega naroda, ki so si pridobile zasluge tako za slovensko narodno skupnost na avstrijskem Koroškem kot tudi za vsestransko sodelovanje med avstrijsko Koroško in Slovenijo.

Einspielerjeva nagrada se imenuje po Andreju Einspielerju, rojenemu leta 1813 v vasi Sveče pri Bistrici v Rožu na Koroškem. Andrej Einspieler je bil politik, duhovnik in publicist. Vse svoje življenje se je boril za politične in jezikovne pravice koroških Slovencev in bil eden izmed prvih voditeljev slovenskega narodnostnega gibanja v 19. stoletju. Imenovali so ga tudi »oče koroških Slovencev«. Umril je leta 1888 v Celovcu.

» JERICA POTOČNIK



Vsem ljubiteljem kmetijstva želimo srečno in uspešno Novo leto 2012!

AGROMILK d.o.o., Markovo 6, 1241 Kamnik, www.lELY.si

NEW
THINKING.
NEW
POSSIBILITIES.

Doživite Hyundai!

Doživite moč, udobje in vrhunsko tehnologijo.



Srečno 2012!

ix35 + 4 zimske gume + 1.000 EUR prihranka***
za izbrane modele



Povprečna poraba goriva: 5,2 - 8,4 l/100 km, emisije CO₂: 135 - 200 g/km.

HYUNDAI AVTO TRADE d.o.o. Ljubljana, 080 10 22. Slike so simbolne. *Ponudba velja za omejeno količino vozil. **Velja za vse modele do razprodaje zalog. Pogoji garancije in podatki o specifični porabi goriva in emisijah CO₂ so vam na voljo na www.hyundai.si.

Korak v smeri zaostritve pravil navzkrižne skladnosti

Sprejeto je prenovljeno besedilo Uredbe o predpisanih zahtevah ravnanja ter dobrih kmetijskih in okoljskih pogojih pri kmetovanju.

Vlada Republike Slovenije je tik pred volitvami sprejela novo besedilo Uredbe o predpisanih zahtevah ravnanja ter dobrih kmetijskih in okoljskih pogojih pri kmetovanju (Uradni list RS, št. 98/2011).

Zaradi nekaterih zahtev revizij komisije Evropske unije, ki stalno bdi nad izvajanjem dogovorjenih pravil v državah članicah, smo dobili prenovljen sistem sankcioniranja, ki je strožji od dosedanjega. Prenovili so tudi posamezne zahteve, ki niso bile več skladne z zakonodajo, ali pa se je izkazalo, da je bilo dosedanje besedilo neustrezno. Določene so višje sankcije, največja novost je uvedba namernih kršitev. Uredba pozna tudi dve izjemi od obveznosti izpolnjevanja zahtev, in sicer za vlagatelje, ki v programskem investicijskem obdobju 2004–2006 in 2007–2013 v skladu s predpisom, ki ureja program razvoja podeželja, vlagajo v izboljševanje določenega standarda. Pri ukrepu "mladi kmetje" iz predpisa, ki ureja enoten programski dokument, se za standard, v katerega vlagatelji investirajo v triletnem investicijskem obdobju, ki izhaja iz poslovnega načrta, v času njihove dejanske investicije ocena kršitev ne upošteva pri določitvi odstotka znižanja neposrednega plačila. Na podlagi ugotovitev revizij so dodali nov člen, ki uvaja namerne kršitve. Prav tako so dvignili sankcijske točke v delu uredbe, ki določa dobre kmetijske in okoljske pogoje, tako da sedaj sankci-



Na kmetiji Slavka Vernika iz Hoč so se v torek, 6. decembra 2011, zbrali kmetijski svetovalci na rednem izobraževanju o vsebinah navzkrižne skladnosti. Obravnavali so standarde na področju varovanja zdravja ljudi in živali. Po uvodnem predavanju Šivica in Gučka je izobraževanje potekalo kot izmenjava vprašanj, mnenj in izkušenj, pri katerih so sodelovali vsi prisotni svetovalci in gospodar kmetije.

je dosežejo pretežno 3 % odbitka plačil. Dosedanje zahteve, ki so hkrati pokrivalo več pravil in so bile sankcionirane enkrat, so ločili na posamezne dele, tako da se jih preverja in sankcionira ločeno, torej se je povečalo število zahtev.

Na zahtevo revizorjev so dodali zahtevo o obveznem označevanju prašičev. Uvedli so tudi dodatno zahtevo, ki je rezultat zadnje spremembe Skupne kmetijske politike, in sicer uvedba varovalnih pasov ob vodotokih. Ker pa te pasove že imamo na področju standarda za nitrate in standarda za FFS, je tu samo omenjena in ni dodatnih novih sankcij za neizpolnjevanje pravil.

Najtežja novost uredbe je, da se iščejo tudi namerne kršitve. Kontrolor bo ob preverjanju kmetije preveril okoliščine, v katerih je ugotovljena posamezna kršitev. Na splošno se bo kršitev štela

za namerno, ko bo nosilec kmetije zavestno kršil predpisane zahteve. Postopek se bo začel na kmetiji ob pregledu kontrolorja, ki bo na osnovi pregleda in razgovora s kmetom podal sum na namerno kršitev. Agencija bo v nadaljevanju postopka preverila vse materialne in druge dokaze, morebitne zapise drugih kontrol in inšpekcijskih pregledov ter nosilca kmetije še enkrat pozvala, da pojasni svoje ravnanje. Če nosilec ne bo dokazal nasprotnega, bo prepoznal, da namenoma ne izpolnjuje pravil navzkrižne skladnosti, zato se bodo njegova plačila zmanjšala za 20 %, kar je bistveno več od dosedanjih navadnih kršitev, ugotovljenih v prvem letu, kjer je povprečni znesek 3 %. Sicer pa se lahko, glede na tehtanje dokazov, plačila zmanjšajo od 15 % do 100 %, odvisno od obsega, resnosti in stalnosti ter morebitnih ponavljanj kršitve.

» ANTON JAGODIČ



 **UNIOR**[®]

UNIOR d.d., Kovaška cesta 10,
3214 Zreče, Slovenija
www.uniortools.com



Ko zapade 10 centimetrov snega

Zimske službe ukrepajo, ko je zaradi no-vozapadlega snega ali poledice lahko ogroženo nemoteno odvijanje prometa.

Organizacija zimske službe je s svojimi kadrovskimi in mehanizacijskimi viri načrtovana v okviru zimskih razmer, kot ustrezajo dolgoletnemu povprečju. Pri tem mora izvajalec, komunalno podjetje ali pogodbeni izvajalec, poskrbeti za stalno dežurno službo, pripravljenost osebja ter primerno strojno in vozno opremljenost. Usposobljeni delavci morajo biti med zimsko sezono stalno dosegljivi in biti sposobni začeti delo v akcijah zimske službe najkasneje v dveh urah po vpoklicu.

Prevoznost cest je zagotovljena, če višina snega ne presega 10 centimetrov na mestnem območju in 15 centimetrov na zunajmestnem območju, promet pa je možen z zimsko opremo vozil. Pluženje snega je organizirano rajonsko, pri tem pa mora izvajalec poleg cestišč poskrbeti tudi za površine za pešce.

Te čistijo ob vseh kategoriziranih cestah, pločniki ob lokalnih glavnih cestah in avtobusnih progah mestnega ali primestnega potniškega prometa pa se očistijo po prioriteten programu. Izjemoma se ob lokalnih glavnih cestah in avtobusnih progah mestnega potniškega prometa, kjer odziv snega na pločniku ni možen, v času prvih čistilnih aktivnosti očisti le pločnik na tisti strani ceste, kjer je manj ovir. Pločniki ob preostalih prometno manj obremenjenih cestah se čistijo oziroma posujejo s soljo ali peskom po končanem prvem čiščenju, skladno z zmogljivostmi, ki so opredeljene v načrtu zimske službe.

Odlok o čiščenju predvideva tudi, da se kolesarske steze, ki potekajo po cestišču, čistijo sočasno s pluženjem ceste, kjer pa potekajo zunaj cestišča, se očistijo sočasno s pločnikom.

Izvajalec je po pluženju tudi dolžan odpeljati sneg s semaforiziranih in drugih glavnih

križišč, avtobusnih postajališč in obračališč javnega mestnega prometa.

Sneg se prednostno čisti in odvažna na javnih površinah v bližini šol, vrtcev, bolnišnic, zdravstvenih domov in javnih ustanov ter s parkirišč za invalide, modrih con in rezerviranih parkirišč.

Po čiščenju snega pa morajo dežurne zimske službe nenehno opravljati nadzor nad stanjem vozišč, posebej bolj kritičnih odsekov, ki so že znani. Največja pogostost poledice je v razmerah, ko je podnevi topleje in se sneg tali, ponoči pa zmrzuje. To velja predvsem za ostre krivine, večje strmine, mostove, senčne odseke, posebej v gozdovih in ob vodotokih, cestne prehode prek železnice in cestna križišča.

Na odročnejših podeželskih cestah pri čiščenju pomagajo pogodbeniki komunalnih služb s primerno mehanizacijo, ki je lahko tudi del njihove kmečke mehanizacije.

Plugi, ki se uspešno spoprijemajo s snegom

Strast do iskanja najboljših rešitev za svoje izdelke je najpomembnejša vrednota zaposlenih pri podjetju SAMASZ. To jih je pripeljalo do uspešne proizvodnje in prodaje snežnih plugov. Proizvajajo snežne pluge lahke, srednje in težke izvedbe.

Lahki plug je namenjen uporabi v kombinaciji z različnimi stroji, kar omogoča vrsto različnih izvedb priklopa. Plug je primeren za čiščenje snega s trgov, pločnikov ali stranskih cest. Značilnost snežnih plugov srednjega razreda je dovoljena prednja obremenitev do šest ton, nastavitve pa omogočajo različne delovne položaje.

Plugi težke izvedbe dovoljujejo obremenitev do 12 ton. Nameščeni so lahko na traktorje in različne tipe tovornjakov, plugi serije H pa imajo še lastno hidravlično črpalko. Vsi stroji imajo tudi stranske LED-lučiče.

Standardna oprema plugov SAMASZ so tritočkovni priklon za traktor, gumijasta strgalna letev, vzmetno varovalo, podporna noga, stranska osvetlitev in hidravlični sistem, ki omogoča neodvisno krmiljenje obeh lemežev le z enojnim hidravličnim priklonom traktorja.

Kot dodatno opremo je mogoče naročiti še kovinsko strgalno letev HARDOX, cestno osvetlitev in podporna kolesa.

V SAMASZU veliko vlagajo v raziskave, s strokovno ekipo snovalcev in tehnologov pa nenehno ustvarjajo nove inovativne rešitve. Z inovativnostjo in razumnimi cenami so se prebili med najboljše evropske proizvajalce kmetijskih in komunalnih strojev.

VZOREC RAKA d.o.o., Gmajna 13, 8274 Raka, 041/645-304, 041/745-990
www.vzorec-raka.si, vzorec1@gmail.com

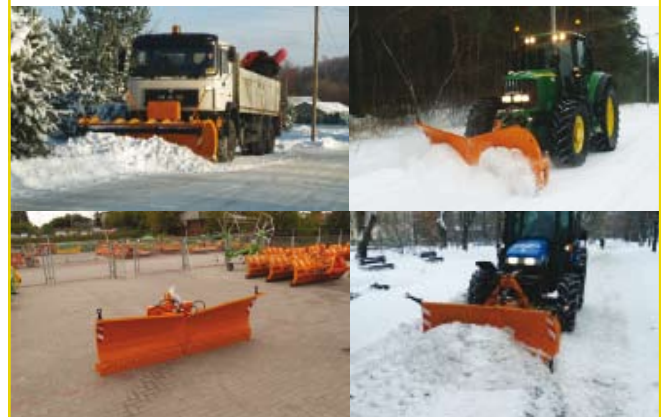


UGODNA PONUDBA POSIPALCEV IN SNEŽNIH PLUGOV



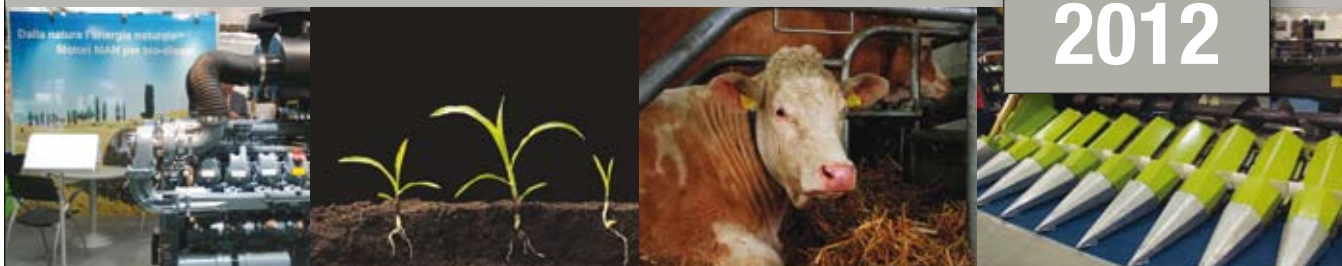
- SAMASZ CITY, PSV, Alps IN PSS H
- DELJIV LEMEŽ
- GUMIJASTA ALI KOVINSKA STRGALNA LETEV HARDOX
- VZMETNO VAROVALO
- PODPORNNA NOGA
- STRANSKA OSVETLITEV
- PRIKLON NA PREDNJO HIDRAVLIKO ALI PLOŠČO

NA ZALOGI. UGODNE CENE, BREZPLAČNA DOSTAVA.



FIERAGRICOLA

International Agri-business Show

WWW.FIERAGRICOLA.COM**VERONA
2-3-4-5
FEBRUAR
2012**

Stoletno predstavljanje kmetijskih dosežkov na sejmu Fieragricola



V italijanskem mestu Verona se že več kot stoletje zbirajo vsi, ki imajo opravka s kmetijstvom.

Na tukajšnjem sejmišču, kjer so daljnega leta 1898 začeli mešetariti s konji, se danes srečuje mednarodna družina ponudnikov kmetijske mehanizacije in storitev oziroma agrotehnologije. Tu so tudi rejci živine, trgovci, bančniki, zavarovalničarji, veterinarji, proizvajalci prehrane za živino, svoje novosti pa predstavijo tudi ponudniki obnovljivih virov energije.

Prihodnji sejem bo med 2. in 5. februarjem 2012, kot vsako drugo leto (v zadnjem de-



setletju je namreč dogodek postal bienalen) pa bo prikazal uveljavljene in najbolj inovativne novosti v kmetijstvu. Organizatorji vsebino sejma tokrat posvečajo trajnostnemu kmetijstvu s poudarkom na varovanju okolja in še bolj učinkovitem, gospodarnem kmetovanju oziroma kmetijstvu kot pomembni gospodarski panogi.

Na podlagi analiz zbranih podatkov dose-danjih prireditev organizatorji poudarjajo, da je leta 2010 tesnejše stike z razstavljavci vzpostavilo kar 75 odstotkov obiskovalcev, pri tem pa je zgovoren še podatek, da je bilo na prejšnjem sejmu prek 130 tisoč obiskovalcev iz 81 držav ter več kot 1.300 razstavljavcev iz skoraj 30 držav. Vse to pove, da je prireditev Fieragricola v tem delu sveta eden ključnih informativnih dogodkov o kmetijstvu.

Obširni razstavni prostor

Veronski sejem obsega več kot 65 tisoč kvadratnih metrov notranjih in zunanjih površin, večina dogodkov pa poteka v desetih velikih halah. Prireditelj je dobrih 16 tisoč kvadratnih metrov zunanjšega prostora namenil še razstavi najnovejše kmetijske mehanizacije.

Nazadnje je veliko pozornost tako obiskovalcev kot strokovnjakov pritegnila tudi razstava 735 najboljših glav plemenske živine

iz številnih evropskih držav, ob kateri so se razvijale živahne razprave med živinorejci in spremljajočimi strokovnjaki. Prireditelji so dali priložnost tudi rejcem manjših živali, od ovac, zajcev pa tja do perutnine.

Interesenti so se z novostmi in strokovno vsebino v štirih dneh pestrih dogajanj lahko seznanili tudi na 210 konferencah, predavanjih in delavnicah.

Kako lahko prihranimo energijo

Februarski sejem bo zanimiv tudi za tiste, ki bi se radi informirali o ekonomsko in ekološko varčnem povezovanju v kmetijstvu. V ta namen bodo predstavljene novosti pri bioenergetski opremi, priprave za pridobivanje biogoriv, na ogled bodo najsodobnejše tehnologije za pridobivanje energije s pomočjo vetra in vode ter geotermalne energije.

Manjkalo seveda ne bo niti fotovoltaike in gorivnih celic, raznovrstna predavanja in okrogle mize pa se bo dotaknili tudi učinkovitega recikliranja smeti in energije.

Fieragricola, mednarodno srečanje evropskih kmetovalcev, si je s široko in premišljeno paletto že dodobra utrdila status uglednega nacionalnega in mednarodnega informativnega kmetijskega dogodka.

Informacije in navodila za pridobitev brezplačnih vstopnic za sejem FIERAGRICOLA 2012 (www.fieragricola.com), ki bo med 2. in 5. februarjem 2012 na sejmišču Veronafiere v italijanski Veroni, od Ljubljane oddaljeni okoli 350 kilometrov, lahko dobite pri slovenskem predstavniku sejmišča, mag. Matjažu Žigonu, na elektronski pošti: matjaz@zigon.net.

organizira:



v sodelovanju z:



FIERAGRICOLA

POTOVANJE V SREDIŠČE ZEMLJE



Quadrati - Quadrati/Verona

FIERAGRICOLA

International Agri-business Show

WWW.FIERAGRICOLA.COM

VERONA
2-3-4-5
FEBRUAR
2012





KETER GROUP

Organica is a member of the Keter Group

Bioplín

zelena energija prihodnosti

Kdor se uči od narave, bo odkril, kako čudovit je svet, v katerem živimo. V našem neposrednem okolju ves čas nastaja bioplín, naša tehnologija pa ta naravni proces izkorišča in naravi vrača le to, kar ji vzame. Tehnološki razvoj nas je končno pripeljal do sinergije človeka in narave. Bioplínske elektrarne Organica omogočajo izkoriščanje biomase za pridobivanje električne energije, to pa pomeni čisto, okolju prijazno energijo za kmetovalce pa dodaten vir zasluzka in s tem boljši izkoristek kmetovanja. Prihodnost je v zeleni energiji.

www.keterorganica.com

