

## Pošteno in pravično plačilo slovenskim kmetom!

Vabljeni na vseslovenski  
**SHOD KMETOV,**

ki bo **17. oktobra 2015 ob 10. uri**

v Celju, Kranju, Ljubljani, Mariboru, Murski Soboti,  
Novi Gorici, Novem mestu in Ptuju.

**Pridite in podprite prizadevanja za ustrezna  
razmerja v verigi preskrbe s hrano!**



**BREZ PREDSDOKOV**  
o kmetijstvu in SKP • Agriculture and CAP  
**WITHOUT PRECONCEPTIONS**





» CVETKO  
ZUPANČIČ  
predsednik  
KGZS

Kmetje smo zelo potrpežljivi. Čeprav imamo zelo težke delovne pogoje, čeprav nas narava občasno spomni na svojo moč, čeprav se država včasih spomni na nas s kakšno dajatvijo, čeprav številke potrjujejo, da odkupne cene ne pokrijejo stroškov priraje ali pridelave, čeprav nam pridelek včasih ostaja na poljih ali v skladišču, ker so trgovske police polne cenenega uvoženega blaga, mi vztrajamo.

Vztrajamo zato, ker biti kmet ni samo poklic, temveč je več, je poslanstvo. In s poslanstvom in kmetijstvom je tako, da se ne moreš kar preko noči premisliti in se začeti ukvarjati z nečim drugim. Če nič drugega, moramo skrbeti za to, kar je naše. Ohraniti moramo kmetijska zemljišča za kasnejše rodove, nekdo mora skrbeti za poseljenost in urejenost slovenskega podeželja, nekdo mora priskrbeti slovenskim potrošnikom kakovostno hrano in, ne nazadnje, nekdo mora čuvati prehransko neodvisnost Slovenije. Kmetijstvo je vse to.

Kmetje smo zelo potrpežljivi. Zbornica že vseskozi opozarja, da je položaj kmetov težak, da to vodi k opuščanju kmetovanja in da se samo od lepih besed dolgo ne bo dalo živeti. A to ne pomeni, da težav ni. Zato smo se na zbornici odločili, da opozorimo javnost, da tegobe, ki nas tarejo, niso težava samo za kmetijstvo, temveč za celotno družbo. Zato se nam pridružite 17. oktobra v osmih večjih mestih po Sloveniji in s svojo prisotnostjo pokažite, da vam ni vseeno za prihodnost slovenskih kmetij in kmetijstva.

## IZ VSEBINE

RUBRIKA	NASLOV ČLANKA	STRAN
NE PREZRITE	ŽE 30. POSVET KMETIJSKIH SVETOVALCEV	3
	POZIV KMETOM, KI ODDAJAJO ALI PREJEMAJO ŽIVINSKA GNOJILA	3
	NOVOSTI PRI SEZONSKEM DELU	3
TEMA MESECA	POŠTENO IN PRAVIČNO PLAČILO SLOVENSКИM KMETOM	4
AKTUALNO	UKREPI ZA REŠITEV KRIZE V MLEČNEM SEKTORJU IN PRAŠIČEREJI	8
	PRAZNIK PRSTI IN RODOVITNOSTI	10
	USPOSABLJANJA ZA KOPOP	14
	ZAKON O AGRARNIH SKUPNOSTIH SPREJET	17
	SKUPNA PRIZADEVANJA ZA OHRANITEV NARAVE	19
NASVETI	PROBLEMATIKA PAŠE NA ZGORNJEM GORENJSKEM	20
	VZREJA PLEMENSKIH TELIC	21
	PRVA STROJNA ŽETEV KONOPLJE NA PRIMORSKEM	22
	RAČUNOVODSTVO: DA ALI NE	23
	UPORABA SISTEMA ECVET IN MODEL CMF	24
DELO KGZS	BREZ PREDSDOKOV O SKP	25
	VPLIV OVC NA ZNANOST – IZZIV ZA RAZISKOVALCE	26
	O DELU ODBOROV KGZS	27
VABIMO	LOMBERGARJEVI DNEVI 2015	28
NA KONCU	RECEPT: JABOLČNI ZAVITEK NAGRADNA UGANKA	30

## KAKO DO INFORMACIJ NA KGZS

### SPLOŠNE INFORMACIJE

Tel.: 01 513 66 00, e-naslov: kgzs@kgzs.si, www.kgzs.si

### UREDNIŠTVO ZELENE DEŽELE

Tel.: 01 513 66 40, e-naslov: zelena.dezela@kgzs.si

Zelena dežela št. 130, oktober 2015 • Zelena dežela je glasilo Kmetijsko gozdarske zbornice Slovenije, ki izhaja šestkrat letno in je za člane KGZS brezplačno. • Uredništvo: KGZS – Zelena dežela, Gospodinjska ulica 6, 1000 Ljubljana, tel.: 01/5136640, e-pošta: zelena.dezela@kgzs.si, splet: www.kgzs.si • Uredniški odbor: Danilo Markočič, Anita Jakuš, Anemarija Gerold, Vincenc Otoničar, Janko Rihtarič, Rok Sedminek • Odgovorni urednik: Robert Peklaj • Novinar: Marjan Papež • Fotografija na naslovnici: arhiv KGZS • Tehnično urejanje: Andrej Lombar • Jezikovni pregled: Marjana Cvirn • Fotografije: arhiv KGZS (če ni drugače navedeno) • Tisk: SET d.o.o. • Naklada: 79.000 izvodov



**BREZ PREDSDOKOV**  
o kmetijstvu in SKP • Agriculture and CAP  
**WITHOUT PRECONCEPTIONS**

Izvedba tega projekta je financirana s strani Evropske komisije. Vsebina objave je izključno odgovornost avtorja in v nobenem primeru ne predstavlja stališč Evropske komisije.





## NE PREZRITE

## Že trideseti posvet kmetijskih svetovalcev

Letošnji posvet javne službe kmetijskega svetovanja, ki deluje v okviru Kmetijsko gozdarske zbornice Slovenije, bo potekal **18. in 19. novembra v kongresnem centru Thermana v Laškem**. Posvet je namenjen možnostim, ki jih nudi Skupna kmetijska politika za vzpostavitev Evropskega inovativnega partnerstva na področju kmetijstva, pregledu stanja v slovenskem kmetijstvu, usposabljanja kmetijskih svetovalcev v EU ter odzivanju službe na potrebe kmetov. V drugem dnevu posveta se bomo posvetili določenim pomembnim panogam v slovenskem kmetijstvu, ki zaradi Strategije razvoja slovenskega kmetijstva potrebujejo ustrezen odziv v svetovalnih vsebinah in metodah, prilagojen manjšim in večjim kmetijam zaradi njihove prihodnosti.

Več o posvetu (natančnejši program, vsebine, prijave) bo dosegljivo na spletni strani [www.kgzs.si](http://www.kgzs.si).

» A. J.

## Poziv kmetom, ki oddajajo ali prejemaajo živinska gnojila

Kmetije, ki oddajajo ali prejemaajo živinska gnojila in v letu 2015 uveljavljajo katerikoli ukrep kmetijske politike in so zavezanci za izpolnjevanje navzkrižne skladnosti, morajo na Agencijo za kmetijske trge in razvoj podeželja poslati izpolnjene obrazce za oddajo in prejem živinskih gnojil najkasneje do **15. novembra 2015**, v katastrskih občinah v območju s submediteranskim podnebjem pa najpozneje do **1. decembra 2015**.

Obrazec za oddajo in prejem živinskih gnojil naj vlagatelj izpolni in vložijo elektronsko pri kmetijskih svetovalcih (preko spletnega vstopnega mesta na naslovu: <http://e-kmetija.gov.si> (aplikacija Vnos zbirnih vlog 2015)). Agencija posebej opozarja, da je v primeru oddaje ali odstranitve živinskih gnojil treba računalniški izpis obrazca, podpisan s strani prejemnika, tudi čim prej posredovati na naslov ARSKTRP, Dunajska 160, 1000 Ljubljana ali ga kot skenogram oddati prek aplikacije za vnos zbirnih vlog 2015. V primeru nejasnosti se lahko vlagatelj obrne na javno službo za kmetijsko svetovanje pri Kmetijsko gozdarski zbornici Slovenije.

## Novosti pri sezonskem delu

### Namesto dveh dovoljenj po novem samo eno

S 1. septembrom se je pričel uporabljati nov Zakon o zaposlovanju, samozaposlovanju in delu tujcev. Zakon prinaša kar nekaj novosti tudi na področju sezonskega dela. To je še vedno mogoče zgolj v kmetijstvu in gozdarstvu, in sicer za dela, ki so neločljivo povezana s sezono, v kateri je za posamezno dejavnost značilen izrazito povečan obseg potrebe po delavcih.

Zavod RS za zaposlovanje (v nadaljevanju ZRSZ) bo po novem izdal dovoljenje za sezonsko delo v primerih, ko se bo sezonsko delo izvajalo do 90 dni v koledarskem letu. V tem primeru bodo tujci sezonsko delo opravljali zgolj na podlagi dovoljenja za sezonsko delo in vizuma za kratkoročno prebivanje. Če država, iz katere tujec prihaja, nima vizumske obveznosti, bo tujec v Sloveniji pre-

bival in delal zgolj na podlagi dovoljenja za sezonsko delo, saj dovoljenja za prebivanje tujec ne bo več potreboval. V primeru, da bo sezonsko delo trajalo več kot tri mesece, ga bo tujec lahko opravljal na podlagi soglasja za sezonsko delo k enotnemu dovoljenju.

Po načelu »vse na enem mestu« je tujcu po novem omogočeno, da si uredi enotno dovoljenje za delo in dovoljenje za prebivanje na enem mestu (to je na upravni enoti). Tujci, državljani tretjih držav, ki bodo v Slovenijo prišli z namenom opravljanja sezonskega dela za dlje kot tri mesece, tako ne bodo več potrebovali dveh dovoljenj, saj bo enotno dovoljenje nadomestilo tako dovoljenje za prebivanje kot tudi delovno dovoljenje.

Pomembnejša novost, ki jo prinaša novi zakon na področju

sezonskega dela, je tudi uvedba kontrole trga dela. Slednje pomeni, da bo ZRSZ pred izdajo soglasja oz. dovoljenja za sezonsko delo med drugim najprej ugotavljal potrebe po delavcih v evidenci brezposelnih oseb. Soglasje oz. dovoljenje za sezonsko delo bo izdal le v primeru, da v tej evidenci ne bo primernih oseb.

Nadalje je treba opozoriti, da novi zakon ne dopušča več izjem na področju sklepanja pogodb o delu. Spomnimo, star zakon je dovoljeval sklepanje tovrstnih pogodb, če se je delo opravljalo v treh intervalih po 30 dni z vmesnimi prekinitvami v posameznem koledarskem letu. Sezonsko delo se bo po novem lahko opravljalo le na podlagi sklenjenega delovnega razmerja. Pogodbo o delu pa bo s tujcem možno skleniti le ob spoštovanju predpisov civil-

nega in delovnega prava, pri čemer je posebno pozornost treba nameniti elementom delovnega razmerja. V koliko bo tujec delo opravljal osebno, za plačilo, nepretgoma, v okviru organiziranega delovnega procesa in po navodilih ter pod nadzorom delodajalca, bo z njim treba skleniti pogodbo o zaposlitvi.

Na koncu naj dodamo, da bodo vse vloge za izdajo dovoljenj za sezonska dela, ki so bile vložene pred 1. septembrom, rešene po starem Zakonu o zaposlovanju in delu tujcev (ZZDT-1, Uradni list RS, št. 26/11, 21/13 –ZUTD-A in 100/13 – ZUTD-C). Prav tako ostanejo v veljavi vsa delovna dovoljenja izdana na podlagi ZZDT-1, in sicer do poteka njihove veljavnosti.

» URŠKA AHLIN GANZITI



# Pošteno in pravično plačilo slovenskim kmetom

*Ker cene za pomembne kmetijske pridelke kmetom padajo že več mesecev zaporedoma, KGZS organizira shod za pošteno in pravično plačilo slovenskim kmetom. Pri tem nagovarja potrošnike: Kupujte domače.*

V Kmetijsko gozdarski zbornici Slovenije ugotavljamo, da se dohodkovni položaj slovenskih kmetov poslabšuje. Znano je, da je pogajalska moč slovenskih kmetov pri doseganju poštenih razmerij v verigi preskrbe s hrano šibka, zaradi česar je dolgoročni razvoj kmetijstva upočasnjen, kar negativno vpliva tudi na s kmetijstvom povezane dejavnosti, razvoj podeželja in družbo kot celoto. K temu dodatno prispevajo vplivi globalizacije, ukinitve mlečnih kvot v EU in ruski embargo. Tudi gozd, ki je v kriznih časih in ob investicijskih potrebah »kmetova banka«, je zaradi posledic žledoloma in napada podlubnikov na marsikateri kmetiji oslabljen ali uničen.

Zaradi teh dejstev je upravni odbor KGZS sklenil, da organiziramo shod slovenskih kmetov, ki bo v soboto, 17. oktobra 2015 ob 10. uri v osmih slovenskih mestih (Celju, Kranju, Ljubljani, Mariboru, Murski Soboti, Novi Gorici, Novemu mestu in na Ptuj) v sodelovanju z Zadružno zvezo Slovenije, Zvezo slovenske podeželske mladine, Zvezo kmetov Slovenije, Sindikatom kmetov Slovenije in Zvezo lastnikov gozdov Slovenije. Na shodu bomo opozorili na vse večje težave v kmetijstvu in na posledice, ki jih imajo te na gospodarstvo, razvoj podeželja in celotno družbo. S shodom želimo opozoriti sloven-

sko javnost da prenizke odkupne cene kmetijskih pridelkov in izdelkov ne zagotavljajo preživetja. To bo negativno vplivalo tako na kmetijstvo kot na življenje državljanov.

Na shodu želimo poudariti, da pričakujemo ustrezna razmerja cen v prehranski verigi, takojšen sprejem ukrepov za učinkovitejšo zagotavljanje sledljivosti hrane do končnega potrošnika, preprečevanje rušenja slovenske pridelave z viški hrane iz tujine, manj neustreznih praks v prehranski verigi, in opozarjamo, da nam naravne nesreče (lanski žledolom in letošnji napad podlubnikov) otežujejo možnost dolgoročne-

ga preživetja. Tudi ukrepi, ki se izvajajo na ravni EU in države, ne rešujejo nastalih težav. Pričakujemo razumevanje in podporo vseh deležnikov v prehranski verigi in učinkovito ukrepanje države za izboljšanje našega položaja.

## PRIČAKOVANJA KMETIJSKO GOZDARSKE ZBORNICE SLOVENIJE

### 1. Slovenski kmetje želimo poštena razmerja cen v verigi preskrbe s hrano.

Skupna kmetijska politika naj bi zagotavljala kmetom primereno življenjsko raven. Slovenski

kmetje na trgu ne dosegamo cen, ki bi pokrivale stroške pridelave in omogočale razvoj. Želimo vzpostavitev pravičnih razmerij cen v verigi preskrbe s hrano in pošteno plačilo za svoje delo.

Pričakujemo sklenitev dogovora o sodelovanju in krepitevi partnerstva v mlečni verigi in verigi prašičjega mesa, ki bo zagotovil spremenjena razmerja v ceni mleka in ceni prašičjega mesa.

### 2. Kmetje želimo, da potrošnik lahko brez dvoma izbere živila slovenskega porekla.

Želimo, da se prične izvajati intenzivni nadzor na področju sle-

**Shod slovenskih kmetov bo v soboto, 17. oktobra 2015, ob 10. uri v osmih slovenskih mestih:**

**Celje** – na Krekovem trgu

**Kranj** – na Slovenskem trgu

**Ljubljana** – na Trgu republike, Šubičeva cesta

**Maribor** – na osrednji tržnici, Koroška cesta

**Murska Sobota** – pred kmetijsko-gozdarskim zavodom,  
Ulica Štefana Kovača 40

**Nova Gorica** – na Bevkovem trgu

**Novo mesto** – na Glavnem trgu

**Ptuj** – na tržnici, Miklošičeva ulica

**Dodatne informacije o shodu dobite na kmetijsko-gozdarskih zavodih.**

**Vabljeni v čim večjem številu!**



dljivosti in porekla po celotni prehranski verigi v vseh sektorjih tako za kmetijske pridelke kot izdelke in živila živalskega izvora. Uredi naj se nacionalna zakonodaja glede označevanja, tako da ima vsak izdelek označeno: Pridelano v: (navedba države) in Predelano v: (navedba države) in sledljivost do prodajnega računa. Le pri tovrstnem načinu označevanja ima potrošnik možnost izbire slovenskih živil.

**Pričakujemo ureditev obveznega navajanja porekla in njegove sledljivosti do prodajnega računa na področju nepakiranih živil (meso, sadje, zelenjava).**

### 3. Kmetje želimo, da se ustavi uvoz pridelkov po nizkih cenah in previdno ravnanje pri liberalizaciji kmetijskih trgov.

Na majhen slovenski trg vsak uvoz kmetijskih pridelkov po nenormalno nizkih cenah vpliva uničujoče. Nikakor ni logično, da se določeni izdelki prodajajo po cenah, ki ne krijejo stroškov proizvodnje v nobeni državi EU. Postopki dokazova-

nja dampainga so izjemno zapleteni in jih je praktično nemogoče uporabiti. V letošnjem letu je tovrstna praksa izjemno negativno vplivala na cene zelenjave, pri prašičjem mesu pa je to že dlje časa trajajoča praksa.

**Pričakujemo, da si bodo deležniki v prehranski verigi prizadevali za sklepanje dolgoročnih pogodbenih odnosov pri trgovanju s kmetijskimi pridelki in živilii. Od države pričakujemo aktivnejše vključevanje nadzornih organov v preprečevanje teh praks.**

### 4. Kmetje želimo da je slovenska agroživilska veriga dobavitelj hrane v javne ustanove v Sloveniji

Javne ustanove Sloveniji, kot so vrtci, šole, domovi za ostarele, bolnišnice in drugi, ki dnevno skrbijo za prehrano otrok, starejših in bolnih morajo, zagotavljati kvalitetne in zdrave obroke. To lahko zagotovijo s tem, da med ponudniki na javnih razpisih izbirajo slovenske dobavitelje iz agroživilske verige, ki imajo zagotovljen sistem sledljivosti.

**Pričakujemo, da bo oskrba v javnih ustanovah temeljila na pridelkih in proizvodih iz slovenske agroživilske verige.**

### 5. Kmetje želimo, da se v verigi preskrbe s hrano uveljavijo poštene prakse.

V prehranski verigi je še vedno zaznanih kar nekaj praks, ki se opredeljujejo kot nepoštene (prenašanje marketinških aktivnosti na dobavitelje, vezana trgovina, spreminjanje cenikov za nazaj, logistični rabati, rabati za prisotnost na policah in podobno). Tovrstne prakse znižujejo pošten zaslužek vsem deležnikom v verigi preskrbe s hrano.

**Pričakujemo spoštovanje poštenih praks vseh deležnikov v verigi preskrbe s hrano. Pričakujemo dosledno izvajanje zakonskih določb.**

### 6. Ustreznejši ukrepi in zakonodaja v primerih naravnih nesreč.

V zadnjem desetletju se kmetijstvo sooča z vse bolj pogostimi neugodnimi vremenskimi vplivi na kmetijsko pridelavo in prirejo. Dolgoročna pripravljenost na učinkovito soočanje s tem pa je na drugi strani vse slabša. V lanskem in letošnjem letu je v gozdarstvu zaradi poledice žleda in napada podlubnikov prišlo do stanja, ko odkupne cene lesa ne pokrivajo stroškov spravila.

**Pričakujemo učinkovitejše ukrepe na področju soočanja z neugodnimi vremenskimi razmerami – priprava akcijskega načrta ukrepov in zagotavljanja sredstev za zmanjšanje in odpravo posledic.**

### 7. Učinkovitejši odziv EU in države na stanje.

Na ravni EU so se že sprejema-

li ukrepi za zaustavitev negativnih trendov na področju cen mleka, mesa, sadja in zelenjave. Nekatere bo treba čim hitreje prenesti na nacionalno raven, obenem pa pripraviti svoje ukrepe in, če bo treba, popravke obstoječih politik.

**Pričakujemo hitro izvedbo celovitih ukrepov, tako evropskih kot vladnih, ki bodo kratkoročno omilili padec dohodka v kmetijstvu.**

### SLOVENIJA POTREBUJE KMETE, KER:

#### 1. Spoštovanje visokih standardov EU pri pridelavi hrane zagotavlja slovenskim potrošnikom kakovostno hrano.

Potrošnik se danes zaveda pomena varne in neoporečne hrane. Pomemben mu je način pridelave in tudi območje, s katerega živilo prihaja. V skrbi za varno in kakovostno hrano imamo v EU predpisane sisteme higienske varnosti, kakovosti, certificiranja, označevanja in inšpekcijskega nadzora. S tem zagotavljamo potrošniku boljše obveščeno o prisotnosti varnih, tradicionalnih lokalnih proizvodov in prav tako lažjo primerjavo cen in kakovosti med posameznimi proizvodi ter preprečujemo zavajanje potrošnikov. Vse te zahteve se pri kmetu odražajo v višji obremenitvi na tehnološkem in administrativnem delu, kar ima svojo ceno v primerjavi s proizvodi in pridelki, ki prihajajo s svetovnih trgov.

#### 2. Kmetijstvo in gozdarstvo v Sloveniji ustvarja delovna mesta zase in za z njim povezane dejavnosti.

Vsako delovno mesto v kmetijstvu posredno ustvarja pogoje za



**Trenutna odkupna cena surovega mleka pokrije le 63 odstotkov vseh stroškov prireje.**

**TEMA MESECA**

delovna mesta v predelovalni dejavnosti, transportu, turizmu in trgovini. Posredno se v državni proračun steče več sredstev, ki jih država lahko dodatno nameni za svoj razvoj.

**3. Kmetijstvo in gozdarstvo sta varuha poseljenosti slovenskega podeželja.**

Kljub temu da se delež nekmetijskega prebivalstva na podeželju povečuje, bosta lahko le kmetijstvo in gozdarstvo z izvajanjem svoje primarne ter tudi sekundarne dejavnosti, ohranjala osnovne pogoje za bivanje na podeželju ter s tem osnovo za poseljenost podeželja. Poleg razvijanja gospodarskih dejavnosti na podeželju je potrebno vzporedno razvijati tudi druge dobrine, ki vplivajo na standard življenja na podeželju. Ker se potrebe kmečkega prebivalstva danes vse bolj izenačujejo s potrebami drugih slojev prebivalstva, je za ohranjanje poseljenosti nujno potreben razvoj sodobne infrastrukture (zdravstvena oskrba, ceste, komunikacijske povezave, šole,

vrtni ...), kar bo privabilo mlade, da se bodo lažje odločali za življenje na podeželju.

**4. Kmetijstvo in gozdarstvo ohranjata potencial kmetijskih in gozdnih zemljišč za prihodnje rodove.**

Tla kmetijskih zemljišč so v primerjavi z drugimi, manj

kakovostnimi zemljišči zaradi svoje vsestranskosti sposobna poleg pridelave hrane v največji meri opravljati tudi za naravo in človeka pomembne okoljske funkcije. Kot taka predstavlja jo nenadomestljiv naravni vir. V zadnjih petnajstih letih smo na račun nespametne pozidave in umeščanja javne infrastrukture v prostor na eni strani in

z zaraščanjem na drugi strani dnevno izgubljali 7 hektarov kmetijskih zemljišč. Razlogi za pozidavo so po našem mnenju omejeno in neučinkovito delovanje kmetijske stroke in prevelik vpliv občin, ki kljub zakonskim določbam, da se gradi najprej na slabših zemljiščih in izjemoma na najboljših, tega niso dosledno spoštovale. Tudi razlogov za zaraščanje kmetijskih površin je več:

- odseljivanje ljudi z marginalnih kmetijskih območij v mesta,
- spremenjen način kmetovanja (prej ročno delo, veliko delovne sile, s stroji pa ta obdelava ni možna),
- neugodna lastniška struktura in majhnost parcel (ekstenziviranje in opuščanje pridelave),
- z dedovanjem postajajo lastniki (solastniki) tudi nekmetje, ki raje vidijo, da se kmetijske površine spremeni v gozd ....

Dejstvo je, da se kmetijska zemljišča ohranjajo in ostajajo v funkciji pridelave hrane samo tam, kjer se odvija kmetijska

**Primerjava odkupnih cen:**

**surovo mleko**

julij 2014

**-20,6%**

julij 2015

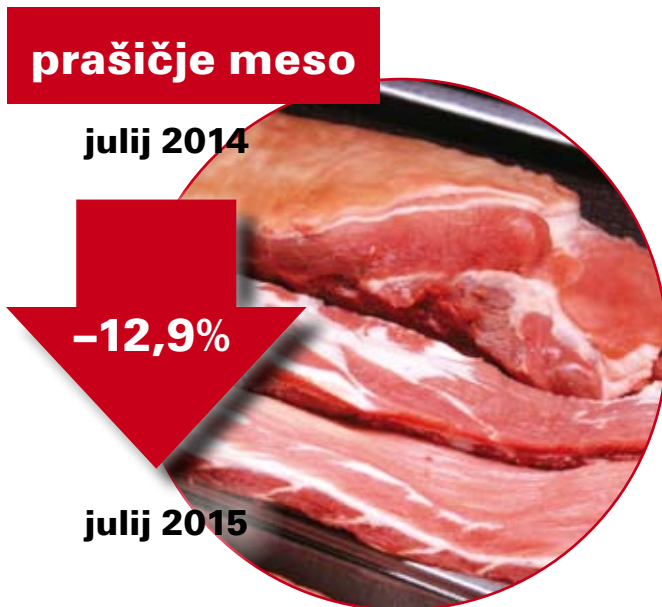


**prašičje meso**

julij 2014

**-12,9%**

julij 2015

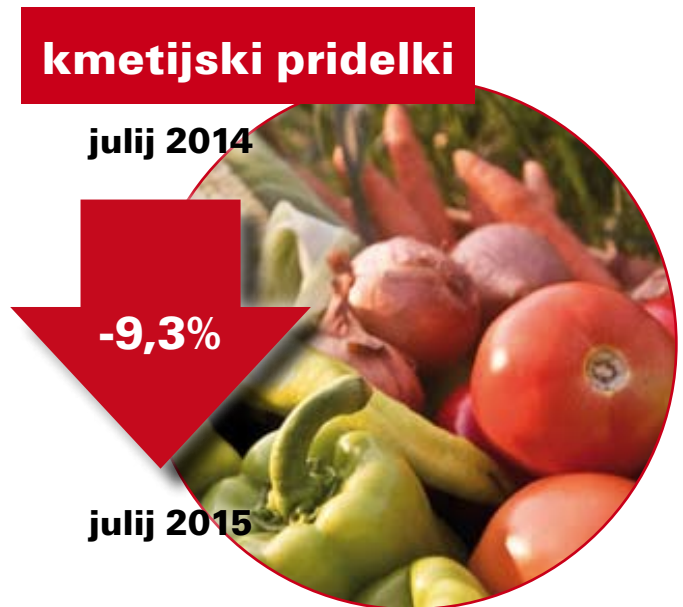


**kmetijski pridelki**

julij 2014

**-9,3%**

julij 2015



pridelava in kjer se ohranjajo kmetije. Po podatkih FAO bo potrebno sedanji obseg pridelave hrane do leta 2050 povečati za 70 odstotkov, če bomo hoteli zagotoviti hrano naraščajočemu prebivalstvu. To je ob nespremenjenih prehrabnih navadah možno doseči predvsem s povečanjem kmetijskih površin in pridelkov na teh površinah. Ker morajo naše kmetije pri pridelavi hrane izpolnjevati številne okoljske zahteve, je še toliko bolj pomembno, da jim zagotovimo primerne pogoje za obstoj in zagotavljanje zadostne samooskrbe s hrano.

### 5. Kmetijstvo zagotavlja prehransko neodvisnost.

Zavedanje družbe, da je lastna prehranska varnost strateškega pomena, je pomembno za ohranjanje kmetijstva, obdelave in poseljenosti podeželja ter lokalno kakovostno pridelano hrano. Najnovejši izračuni kažejo, da ima Slovenija 482.650 hektarov kmetijskih zemljišč v uporabi (KZU), kar predstavlja 24 odstotkov glede na celotno površino ozemlja. Glede na celotno površino ozemlja ima Slovenija 9,8 odstotkov obdelovalnih površin, vrtov in trajnih nasadov. Po deležu KZU je na 23. mestu glede na EU-28, po deležu obdelovalnih površin, vrtov in trajnih nasadov pa na 26. mestu. Po podatkih Eurostata imamo 2.357,8 m<sup>2</sup> kmetijskih zemljišč v uporabi na prebivalca oziroma 962,1 m<sup>2</sup> obdelovalnih površin, vrtov in trajnih nasadov na prebivalca. Razmere v kmetijstvu nam torej ne dovoljujejo, da bi se kmetijska zemljišča lahko namenjala za drugačen namen, kot je pridelava hrane, brez temeljitih analiz prostora in izbire variant, ki bodo najmanj prizadele kmetijska

zemljišča. Prehranska neodvisnost je varnost slovenskega naroda in globalnim sistemom lahko kljubujemo samo toliko časa, dokler imamo osveščene potrošnike, ki dajejo prednost živilom slovenskega porekla in proizvajalce oziroma predelovalce, ki so zavedni do slovenskega porekla.

### STATISTIKA KAŽE PRAVO SLIKO

Po podatkih statističnega urada Slovenije je v letu 2015 prišlo do padca cen nekaterih kmetijskih pridelkov pri proizvajalcih v primerjavi s predhodnim letom. V prvem četrtletju 2015 so bile cene kmetijskih pridelkov v povprečju za 9,3 odstotka nižje kot v prvem četrtletju 2014. Cene rastlinskih pridelkov so bile v povprečju nižje za 9,1 odstotka, cene živali in živalskih proizvodov pa za 9,3 odstotka. V drugem četrtletju 2015 so bile cene kmetijskih pridelkov pri pridelovalcih v povprečju za 5,4 odstotkov nižje kot v drugem četrtletju 2014. K razliki prispeva padec cen živali in živalskih proizvodov, ki so bile v prvem četrtletju za 10,1 odstotka nižje kot v drugem četrtletju 2014.

Kot primer navajamo podrobnejši pregled trga mlečnega sektorja, ki kaže na padec odkupnih cen tako na ravni EU kot RS. V EU je povprečna odkupna cena v mesecu juliju 2015 znašala 29,30 evrov za 100 kg surovega mleka, medtem ko je v mesecu juliju 2014 znašala 36,92 evrov, kar pomeni 20,64-odstotno znižanje na letni ravni. V RS je v mesecu juliju 2015 odkupna cena znašala 27,30 evrov za 100 kg surovega mleka, medtem ko je v mesecu juliju 2014 znašala 33,79 evrov, kar pomeni 19,21-odstotno znižanje



### Odkupne cene pšenice že od leta 2013 ne pokrivajo stroškov pridelave.

nje na letni ravni (vir: Evropska komisija). Modelne kalkulacije prireje mleka kažejo na to, da trenutna odkupna cena ne pokriva stroškov prireje. V mesecu juliju 2015 je bilo pokritje stroškov prireje mleka pri mlečnosti 4.500 litrov na kravo letno 63-odstotno in pri mlečnosti 6.500 litrov na kravo letno 79-odstotno (vir: KIS).

Kot drugi primer navajamo pregled trga s prašičjim mesom, ki kaže na padec odkupnih cen tako na ravni EU kot RS. V EU je povprečna odkupna cena v mesecu avgustu 2015 znašala 150,03 evrov za 100 kg klavnega trupa razreda S, medtem ko je v mesecu avgustu 2014 znašala 172,35 evrov, kar pomeni 12,95-odstotno znižanje na letni ravni. V RS je v mesecu avgustu 2015 odkupna cena znašala 166,16 evrov za 100 kg klavnega trupa razreda S, medtem ko je v mesecu avgustu 2014 znašala 180,54 evrov, kar pomeni 7,96-odstotno znižanje na letni ravni (vir: Evropska komisija). Modelne kalkulacije prireje prašičjega mesa ka-

žejo na to, da trenutna odkupna cena ne pokriva stroškov prireje. V mesecu avgustu 2015 je pokritje stroškov pri prireji prašičjega mesa pri kombinirani krmi znašalo 77 odstotkov in pri močni krmi 78 odstotkov (vir: KIS).

Pregled trga pšenice sicer kaže, da je bila povprečna odkupna cena krušne pšenice v Sloveniji časa žetve v letu 2015 16,75 evrov za 100 kg (za 80.162.873 kg krušne pšenice), kar je za 2,06 odstotka več (podatek odkupovalcev, ki so odkupili več kot 1000 ton pšenice) kot v letu 2014, ko je leta bila 16,41 evrov za 100 kg. Povprečna cena krmne pšenice pa je bila 14,50 evrov za 100 kg. Odkupne cene pa že od leta 2013 ne pokrivajo stroškov pridelave (kljub plačilom iz ukrepov neposrednih plačil). Stroški pridelave po podatkih Kmetijskega inštituta Slovenije znašajo 17,60 evrov za 100 kg, kar pomeni, da so za 5 odstotkov višji kot je odkupna cena.

» ZBORNIČNI URAD

# Ukrepi za rešitev krize v mlečnem sektorju in prašičereji

*Proizvodnja mleka v EU se povečuje, izvoz pa manjša, kar vpliva na odkupne cene tudi pri nas.*

Mlečne kvote so bile uvedene leta 1984 v obdobju prevelike ponudbe mleka v EU, z reformo leta 2003 pa je bil sistem mlečnih kvot podaljšan do leta 2015. Po več kot tridesetih letih ukrepa, ki je omejeval proizvodnjo mleka, so se z aprilom 2015 mlečne kvote ukinile. Pred ukinitvijo mlečnih kvot so bili v EU in Sloveniji sprejeti različni ukrepi za stabilizacijo trga v primeru krize v sektorju.

Slovenija je za podporo sektorju mleka uvedla nekatere ukrepe. Tako bo v obdobju do leta 2020 podprta proizvodnja mleka na gorskem območju, za ta namen bo letno namenjeno 3,5 odstotkov nacionalne ovojnice neposrednih plačil (4.829.545 evrov v letu 2015). V obdobju 2007–2013 pa je sektor mleka podprt tudi z ukrepi s strani programa razvoja podeželja.

## PREJŠNJI UKREPI

V okviru izvajanja ukrepov PRP 2007–2013 je bilo v obdobju od začetka izvajanja programa do konca junija 2015 za mlečni sektor izplačanih 64,9 milijonov evrov javnih sredstev, kar predstavlja 5,7 odstotkov izplačanih sredstev celotnega programa. Tako so bila izplačana sredstva za mlade prevzemnike kmetij, posodabljanje kmetijskih gospodarstev, ustanavljanje skupin proizvajalcev, sodelovanje kmetijskih proizvajalcev v shemah kakovosti hrane in dodajanje vrednosti kmetij-

skim in gozdarskim proizvodom ter za podpore skupinam proizvajalcev pri dejavnostih informiranja in pospeševanja prodaje.

## NOVE PODPORE

Tudi PRP 2014–2020 bo nadaljeval s podporami za mlečni sektor. V okviru podukrepa Podpora za naložbe v kmetij-



ska gospodarstva se bodo podpirale posamezne in kolektivne naložbe kmetijskih gospodarstev v lastno primarno pridelavo kmetijskih proizvodov. V okviru podukrepa Podpora za naložbe v predelavo, trženje ali razvoj kmetijskih proizvodov se bo omogočilo povečanje dodane vrednosti in spodbujanje trženja kmetijskih proizvodov z izvedbo naložb v predelavo ali trženje kmetijskih proizvodov. Na voljo bodo tudi podpo-

re za dejavnosti informiranja in promocije, ki jih izvajajo skupine proizvajalcev na notranjem trgu, ter podpore za novo sodelovanje v shemah kakovosti s ciljem povečanja obsega proizvodnje in trženja proizvodov iz shem kakovosti. Za zagotavljanje boljše povezanosti proizvajalcev in večje tržne usmerjenosti se bo spodbujalo tudi

razmer, kjer se proizvodnja mleka povečuje, največje uvoznice pa zmanjšujejo uvoz mleka in mlečnih izdelkov. V zadnjem letu sta največ povečali proizvodnjo mleka Avstralija (za 7,6 odstotkov) in Nova Zelandija (za 11,5 odstotkov), Kitajska pa je v zadnjem letu zelo znižala uvoz mleka in mlečnih izdelkov; izvoz mleka v prahu na Kitajsko se je znižal celo do 55 odstotkov. Poslabšanje globalnih razmer v sektorju posledično vpliva na odkupne cene mleka v EU in Sloveniji. Po zadnjih podatkih so ponderirane odkupne cene mleka v Sloveniji nižje za 19 odstotkov, maloprodajne cene konzumnega mleka pa so ostale stabilne.

Za zaščito sektorja ima EU na razpolago ukrepe v okviru varnostne mreže. Komisija trenutno izvaja intervencijski ukrep odkupa masla in posnetega mleka in pomoči za zasebno skladiščenje masla in posnetega mleka v prahu. Zaradi razmer v sektorju mleka se bo sta zasebno skladiščenje in javna intervencija masla in posnetega mleka v prahu izvajala tudi v letu 2016, da se bo sektor stabiliziral.

Zaradi težkega položaja predvsem v sektorjih mleka in prašičjega mesa so se v septembru 2015 dvakrat srečali EU ministri, pristojni za kmetijstvo. Razpravljali so o nastalem položaju v prizadetih sektorjih in rešitvah za stabilizacijo razmer.



## AKTUALNO

**DODATNI UKREPI**

Za stabilizacijo trga se pripravljajo dodatni ukrepi na ravni EU in na nacionalni ravni. Na ravni EU so v končni obravnavi ukrepi v obliki spodbujanja povpraševanja in zmanjšanja ponudbe ter ukrep neposredne pomoči v krizi prizadetim kmetijskim gospodarstvom. V pripravi je ukrep zasebnega skladiščenja sirov, kjer je Komisija dodelila nacionalne kvote za skladiščenje sira. Slovenske mlekarne bodo lahko skladiščile 164 ton sira. Izvajal pa se bo tudi ukrep zasebnega skladiščenja posnetega mleka v prahu, kjer bo spodbujano dolgotrajno skladiščenje posnetega mleka v prahu.

Na ravni EU je v pripravi uredba Komisije, kjer bodo državam članicam dodeljena sredstva v višini 420 milijonov evrov, ki so namenjena za podporo proizvajalcem v živilno-rejskih sektorjih, ki so utrpeli največji padec cen, neposredne posledice zaradi podaljšanja ruskega embarga in pa zmanjšanje pridelka krmnih rastlin zaradi suše. Upravičenci so lahko kmetje v sektorjih govejega in telečjega mesa, mleka in mlečnih proizvodov, prašičjega mesa ter ovčjega in kozjega mesa. Ovojnica za pomoč, ki je dodeljena Sloveniji, znaša 1.368.433 evrov, Slovenija pa bo



ta sredstva razdelila najbolj prizadetim sektorjem. K EU sredstvom bo možno uporabiti tudi nacionalna sredstva do 100 odstotkov zneska, opredeljenega za državo članico. Nacionalna sredstva se lahko uporabijo samo za povsem enak ukrep in pod enakimi pogoji, kot EU sredstva, predviden rok za izplačila upravičencem pa je 30. junij 2016.

Kot možen ukrep za znižanje presežkov mleka na trgu EU Komisija proučuje ukrep pomoči v hrani (mleko) najbolj ogroženim ljudem. Komisija še ni podala točnega načina razdeljevanja mleka in mlečnih izdelkov najbolj ogroženim in beguncem, pričakuje pa se predlog Komisije, ki bo v kratkem predstavljen.

**VEČ TUDI ZA PROMOCIJO**

EK je povečala sredstva tudi za namene promocije kmetijsko-živilskih proizvodov. Samo za sektor mleka in mlečnih proizvodov ter prašičjega mesa je v letu 2016 namenjenih dodatnih 30 milijonov evrov, od tega 9 milijonov evrov za notranji trg in 21 milijonov evrov za promocijo na tretjih trgih. Stopnja sofinanciranja znaša od 70 do 80 odstotkov, odvisno, ali gre za programe, ki se izvajajo na notranjem trgu, ali za tretje trge. EK namerava objaviti javni poziv za predložitev programov informiranja in promocije v začetku naslednjega leta. Upravičenci do sredstev so organizacije, ki predstavljajo sektor in so reprezentativne na nacionalni ravni. Do sredstev pa so po novih pravilih upravičene

tudi organizacije s proizvodi v okviru shem kakovosti.

Ker pa je pomembna takojšnja pomoč slovenskemu mlekarstvu, je Ministrstvo za kmetijstvo, gozdarstvo in prehrano od 25. septembra do 11. oktobra 2015 v okviru generične promocije izvedlo krizno TV kampanjo »Mleko«, v kateri nagovarja potrošnike, naj bodo pozorni na lokalno kakovost in naj s poseganjem po lokalnih mlečnih proizvodih podprejo lokalne pridelovalce. V kampanji sporoča potrošnikom, da naj pri odločitvah o hrani premislijo o dejstvih, da v Slovenijo uvozimo 100.000 ton mleka in mlečnih izdelkov letno (za 144 milijonov evrov), čeprav ga sami pridelamo več, kot ga vsi skupaj porabimo. Obvešča potrošnike, da pridelava in predelava mleka v Sloveniji daje delo deset tisoč kmetijam in tisoč zaposlenim v mlekarnah, zato ohranimo ta delovna mesta in kupujmo lokalno kakovost.

*Ministrstvo za kmetijstvo,  
gozdarstvo in prehrano*



[www.kupujmodomace.si](http://www.kupujmodomace.si)

Kmetijsko gozdarska zbornica Slovenije

# Praznik prsti in rodovitnosti

*KGZS na Agri v znamenju projekta Brez predsodkov o kmetijstvu in SKP*

Kmetijsko gozdarska zbornica Slovenije je z aktivnim sodelovanjem pri strokovnem programu, razstavah živali in razstavnim prostorom, na katerem so se predstavljale kmečke nevladne organizacije, zveze in društva, pomembno sooblikovala bogato vsebino 53. mednarodnega kmetijsko-živilskega sejma AGRA.

Predsednik Kmetijsko gozdarske zbornice Slovenije **Cvetko Zupančič** je povedal, da je sejem AGRA osrednji dogodek kmetijstva in živilstva v Sloveniji. »Trdna tla oziroma zemljišče zagotavljajo stabilnost in varnost. Še posebej velja to za kmeta, za katerega je zemlja vir življenja in preživetja. Zato moramo to malo zemlje, ki jo še imamo, ohranjati kakovostno in rodovito. Vsako leto namreč ugotavljamo, da nam primanjkuje domače pridelave, tega pa brez kmetijskih zemljišč ne moremo niti ohraniti, kaj šele povečati.« Sicer pa je Zupančič še omenil, da moramo popraviti sistem javnega naročanja hrane v javnih zavodih in še naprej osveščati potrošnika o pomenu doma pridelane hrane.

Letošnja predstavitev KGZS na sejmu AGRA je potekala v znamenju evropskega projekta Brez predsodkov o kmetijstvu in SKP, ki ga delno financira Evropska komisija, Generalni direktorat za kmetijstvo in razvoj podeželja. Tako je bila na razstavnem prostoru tudi informacijska točka EU Direct, kjer so obiskovalci prek zabavne igre ter vprašanj in odgo-



*Med številnimi visokimi gosti je razstveni prostor Kmetijsko gozdarske zbornice Slovenije obiskal tudi predsednik države Borut Pahor.*

vorov dobili vrsto informacij o pomenu kmetijstva v Evropski uniji in prednostih skupne kmetijske politike. Na sejmu je potekala tudi vrsta dogodkov v sklopu projekta, tako da so obiskovalci sejma dobili pomembne informacije o vlogi zbornice pri uresničevanju skupne kmetijske politike.

## **PETNAJST LET VZTRAJNEGA DELA V DOBRO SLOVENSKEGA KMETA**

Poseben poudarek sejma je bilo ohranjanje kmetijskih zemljišč. Lastnike kmetijskih zemljišč in gozdov združuje Kmetijsko gozdarska zbornica Slovenije, ki predstavlja trden sistem, oblikovan na način, ki omogoča vpliv na kmetijsko politiko

od občinske do državne ravni.

Poleg predstavitve KGZS v hali B je četrti dan sejma, 25. avgusta, potekal osrednji dogodek, na katerem so sodelovali številni predstavniki vladnih in nevladnih organizacij ter člani Kmetijsko gozdarske zbornice Slovenije. Predsednik KGZS Cvetko Zupančič je v svojem nagovoru izpostavil, da letos obeležujemo petnajst let delovanja Kmetijsko gozdarske zbornice Slovenije, in poudaril: »Sejem AGRA je odlična priložnost za predstavitev kmetijstva, ki je več kot pridelava hrane, pa že to je ogromno. Nikoli ne bomo vedeli, kaj bi bilo, če zbornice ne bi bilo. Kdo bi bil tisti, ki bi zastopal kmete in celotno podeželje, pregledoval in pripravljaj strokovna gradi-

va, zakonodajo,« je nadaljeval Zupančič in dodal, da je delo zbornice včasih bolj in drugič manj uspešno. Med zadnjimi dosežki zbornice je opozoril na ukinitve obveznega vodenja računovodstva za kmetije.

Na slovesnosti je udeležence nagovoril tudi minister za kmetijstvo, gozdarstvo in prehrano mag. Dejan Židan: »Kmetijsko gozdarska zbornica Slovenije ima zgodovino, ki je precej daljša kot petnajst let. Leta 1937 je bila zbornica ustanovljena prvič in ukinjena leta 1941, ponovno ustanovljena leta 1952 in ukinjena leta 1960, leta 1999 ustanovljena tretjič, takšna, kot jo poznamo danes.« Minister je poudaril, da je pri njenem nastanku sodelovalo veliko ljudi, med katerimi

## AKTUALNO



*Dobro sodelovanje med kmetijskim zavodom Novo mesto in kmetijo Totter iz Bele krajine.*

je posebej izpostavil prof. dr. Franca Zagožna. »Delila sva iste misli o potrebi obveznega članstva v zbornici in zagotovo bi prostovoljno članstvo pomenilo njeno razgradnjo, na kar kažejo primeri iz sosednjih držav,« je povzel Židan in zaključil: »Ne glede na to, kakšna je vlada, če ima nasproti dobro organiziran sektor, je več možnosti, da se bodo mnenja in želje upoštevali,« je zaključil minister.

### SVETOVALCI IN KMETJE Z ROKO V ROKI

V sklopu obeležitve 15-letnice delovanja KGZS so bili predstavljeni tudi trije primeri dobrih praks. Dobro sodelovanja kmetov in kmetijske stroke na terenu daje dobre rezultate, saj pri-

našajo kmetijam razvoj, kmetijskim svetovalkam in svetovalcem na terenu pa potrditev o njihovem pravilnem delu.

Z območja novomeškega kmetijskega zavoda je bila predstavljena kmetija **Totter iz Gribelj v Beli krajini**, ekološka kmetija, ki redi prašiče, koze in govedo ter ima dopolnilno dejavnost predelave mleka in mesa na kmetiji.

Na ptujskem zavodu so za predstavitev izbrali kmetijo **Klemenčič iz Nove vasi pri Ptujju**. To je večja poljedelsko-živojinorejska kmetija, ki obdeluje 141 ha kmetijskih površin, v hlevu je v turnusu tudi 100 bikov, katere gospodar Branko je aktiven v Kmetijski zadrugi Ptuj in zelo dobro sodeluje s KGZS – Zavodom Ptuj.

Tudi **Danilo Štern s Turistične kmetije Kovačnik, Planica pri Framu**, je na predstavitvi izpostavil pomen kmetijske svetovalne službe za razvoj njihove kmetije. Dragocena je pomoč pri pripravi dokumentacije za nove naložbe, strokovno sodelovanje s svetovalno službo in prizadevanja KGZS za izboljšanje položaja turističnih kmetij.

### JUBILEJNA AKCIJA S KMETIJE ZA VAS – IZVIRNI PRIJEMI ZA BOLJŠI IZTRŽEK PRIDELKOV IN IZDELKOV

Kmetijsko gozdarska zbornica Slovenije je v dvajseti akciji S kmetije za Vas na Agri razglasila najboljše izmed devetih kmetij, ki so sodelovale v izboru.

Akcijo sooblikujeta Kmetijsko gozdarska zbornica Slovenije in Časopisno-založniška družba Kmečki glas. Namen akcije je izbrati kmetije, ki na izviren, dovršen in uspešen način neposredno tržijo kmetijske pridelke in izdelke ter storitve na kmetiji. V tem okviru se ocenjujejo tako urejenost kmetije kot tudi raznolikost prodajnih poti in ne nazadnje prepoznavnost v prostoru.

Zlato priznanje v akciji je prejela kmetija Karničnik iz Hrastovca v občini Velenje, v posebni kategoriji, ki ocenjuje nove pristope v kmetijstvu, pa je komisija, ki je obiskala vse kmetije, prepričalo posestvo Trnulja iz Črne vasi v občini Ljubljana. Srebrna priznanja so dobile družinska kmetija Pribožič iz Dečnega sela v občini Brežice, kmetija Hudobnik iz Breznice v občini Prevalje in kmetija Gartner 'Pr' Odolnek' iz Studorja v Bohinju v občini Bohinj.

Bronasta priznanja je prejela kmetija Mežič iz Malega Podloga v občini Krško, kmetija Pri Maršet iz Kamniške ceste v občini Vodice ter kmetija in vinotoč Kramberger iz Spodnje Partinje v občini Lenart v Slovenskih goricah. Priznanje za sodelovanje je dobila kmetija Berlot iz Kanalskega Vrha v občini Kanal ob Soči.

### MEDNARODNA ŠOLA MLADIH REJCEV IN DRAŽBA PLEMENSKIH TELIC

Na sejmu AGRA je v okviru govedorejske razstave plemenskih telic potekala četrta mednarodna šola mladih rejcev. Tema šole je bila profesionalna priprava in vodenje plemenskih živali na razstavah, sejmih in drugih prireditvah. Plemenske telice za mednarodno šolo mla-



*Nagrajene kmetije akcije S kmetije za vas*

## AKTUALNO



**Mladi rod rejcev govedi se je usposobil za profesionalno priravo in vodenje plemenskih živali na razstavah, sejmih in drugih prireditvah.**

dih rejcev so odbrali strokovni tajniki za posamezne pasme v sodelovanju s KGZS – kmetijsko-gozdarskimi zavodi.

Organizator šole je bila priznana rejska organizacija (PRO) za črno-belo pasmo v sodelovanju s Kmetijsko gozdarsko zbornico Slovenije, kmetijsko-gozdarskimi zavodi, Biotehniško fakulteto, PRO za lisasto, rjavo in cikasto pasmo ter Pomurskim sejmom.

Na razstavi so sodelovali še predstavniki mesnih pasem z dvema dojljama s teleti limuzin pasme in osemenjevalni centri s

predstavitvijo plemenskih bikov.

Za strokovno izobraževanje so skrbeli trije vrhunski tuji strokovnjaki iz Nizozemske, Švice in Irske (**Erica Rijnveld**, **Adrian Martin Steinmann** in **Gary Jones**).

V času trajanja šole so potekale predstavitve in ob zaključku finalno tekmovanje v pripravi in predstavitvi plemenskih telic. Tekmovalci so bili razdeljeni v dve starostni kategoriji. V kategoriji do 18 let je zmagal **Blaž Sajevec** iz Šenčurja – dijak Biotehniškega centra Naklo, drugi je bil **Urban**

## Krškopoljski prašič zasedel pomembno mesto na sejmu AGRA

Biotska raznovrstnost v živinoreji je osnova za pestrejšo prirajo hrane živalskega porekla, ohranjanje krajinske raznovrstnosti, vir dohodkov za preživetje na kmetijah ter je tudi del naravne in kulturne dediščine. Edina ohranjena avtohtona pasma prašičev v Sloveniji je krškopoljski prašič.

V sklopu sejma v Gornji Radgoni je potekala strokovna razstava krškopoljskih prašičev na dveh prizoriščih. V okviru razstave slovenskih avtohtonih pasem domačih živali se je predstavljala s prašiči kmetija Žgajnar iz Postojne s plemensko svinjo, tekači in merjascem. Za promocijo in prodajo mesnin na stojnicah so poskrbele kmetije Janežič, Totter in Žgajnar. V okviru promocije slovenskega rejskega programa SloHibrid, katerega nosilec je KGZS, sta bila predstavljena prašiča pitalca krškopoljske pasme s kmetije Valterja Kardoša iz Šalovcev in merjasec kmetije Mateja Sereca iz Satahovcev.

V času sejma so potekali številni razgovori med rejci in stroko. Prepoznavanje in zani-

manje za pasmo kot tudi mesnine je vse večje, saj so tako rejci kot tudi predelovalci zapuščali razstavni kot tudi prodajni prostor zelo zadovoljni, potrošniki pa veseli, saj so uspeli kupiti mesnine s primernejšo maščobnokislinsko sestavo za prehrano človeka.

V sklopu dneva prašičerejcev na sejmu je Društvo rejcev krškopoljskih prašičev in KGZS – Zavoda Novo mesto organiziralo srečanje rejcev, predelovalcev, ponudnikov mesnin in gostincev ter medijev. Na njem so z veliko večino potrdili dosedanje aktivnosti iz programa dela in načrtali pomembne mejnike do konca leta. Sprejeli so odločitev o spremembi logotipa mesnin krškopoljskega prašiča in o oddaji vloge za priznano rejsko organizacijo za avtohtono pasmo krškopoljski prašič.

Prisotni so bili seznanjeni z dosedanjimi aktivnostmi na projektu Treasure, Horizon 2020, katerega nosilec je Kmetijski inštitut Slovenije, v njem pa sodeluje 25 partnerjev iz 9 držav ter 12 pridruženih (tretjih) partnerjev. Društvo rejcev krškopolj-



**Povezovanje z avstrijskimi rejci avtohtonih pasem živali: Andrej Kastelic, Meta Čandek Potokar in rejec iz Avstrije (foto: Anja Mežan)**

skih prašičev v projektu sodeluje kot pridružen partner. Namen projekta je bolje spoznati avtohtone pasme prašičev v Evropi. Najpomembnejša naloga rejcev krškopoljcev v okviru projekta Treasure, ki mora biti izvedena do konca leta, je sporočanje terminov klanja krškopoljskih prašičev. Rejec, ki načrtuje klanje, naj sporoči na KGZS – Zavod NM selekcijske številke živali, ki bodo zaklane, ter predviden datum in uro začetka klanja. Iz

vsake reje krškopoljskega prašiča je treba do novega leta pridobiti vsaj en vzorec krvi živali v času kolin in fotografijo živali, kateri pripada vzorec. Vzorci bodo namenjeni genetskemu opisu pasme, ki bo v prihodnje omogočala natančnejše dokazovanje izvora (porekla) mesa prašičev krškopoljske pasme.

» ANJA MEŽAN,  
» MAG. ANDREJ KASTELIC,  
KGZS – Zavod Novo mesto

## AKTUALNO

**Pibernik** iz Komende – dijak Biotehniškega centra Naklo, tretji pa **Jan Bračko** iz Gornje Radgone – dijak Srednje kmetijske šole Rakičan. V kategoriji nad 18 let je zmagala **Barbara Zajc** iz Litije – dijakinja Srednje kmetijske šole Grm, drugi je bil **Matthias Tieber** iz Avstrije – zaposlen na domači kmetiji, tretji pa je bil **Simon Vrhovec** iz Velike Loke pri Trebnjem – študent Fakultete za strojništvo v Ljubljani (21 let). Poleg omenjenih so organizatorji podelili tudi priznanje za najbolje pripravljeno žival, ki ga je prejel **Andreas Barnthaler** iz St. Mareina v Avstriji – zaposlen na domači kmetiji.

## TELICE NA DRAŽBI PO CENI DO 1800 EVROV

Poleg šole mladih rejcev in predstavitve plemenskih telic je na sejmu potekala tudi dražba plemenskih živali. Dražbo je organizirala PRO za lisasto govedo v sodelovanju s Pomurskim sejmom. Namen dražbe je spodbuditi rejce k nakupu kakovostnih plemenskih živali na organiziran način. S takim dogodkom se poleg prodaje živali na istem mestu srečajo ponudniki in kupci in tako izmenjajo ponudbo in povpraševanje. Tudi dražba plemenskih živali je bila uspešna, saj je bilo prodanih pet živali (prodajna cena 1400–1800 evrov neto), kar kaže na to, da takšna oblika prodaje postaja vedno bolj priljubljena



*Novinarje je zanimal predvsem sedanj položaj majhnega kmeta v primerjavi s časom pred vstopom v Evropsko unijo, kakšna je vloga kmetijske svetovalne službe pri prenosu znanj ter sredstev iz skupnega evropskega proračuna in pomen obveznega članstva v zbornici za reprezentativno zastopanje interesov kmetov.*

in prispeva k večjemu napredku pri reji plemenskih živali.

## MADŽARSKO-SLOVENSKA KMETIJSKA POVEZAVA

V okviru sejma so podpisali sporazum o sodelovanju med Kmetijsko gozdarsko zbornico Slovenije, Madžarsko zbornico za kmetijstvo, živilsko industrijo in razvoj podeželja in Združenjem madžarskih kmetov in podjetnikov iz Pomurske regije. Podpisniki so se dogovorili, da bodo redno izmenjavali izkušnje in dobre prakse, usklajevali mnenja glede zakonodaje EU in obeh držav ter poglobili zavzemanje za interese kmetov v obeh državah, predvsem glede skupne kmetijske politike za obdobje 2014–2020.

## KAJ JE PRINESLA SKP SLOVENSKEMU PODEŽELJU?

Kmetijsko gozdarska zbornica Slovenije je na sejmu gostila skupino novinarjev iz nekdanjih jugoslovanskih republik, katerim je vodja sektorja za kmetijstvo in gozdarstvo pri KGZS Anton Jagodic predstavil posledice in vpliv SKP po vstopu Slovenije v Evropsko unijo.

Slovenija, predvsem pa slovensko kmetijstvo zaradi dobrih priprav na vstop v Evropsko unijo ni doživelo takšnih pretresov, ki bi lahko močno omajali njegove temelje. Kot je dejal Jagodic, je prišlo do nekaterih sprememb, predvsem se je povečal uvoz hrane, hkrati se je povečal tudi pritisk na slovensko živilsko-predeloval-

no industrijo. Na drugi strani je vstop v EU pomenil tudi lažji dostop do znanja in tehnologij, povečal se je pomen vzpostavljanja tržnih verig, večji poudarek so dobili varovanje okolja, izboljšanje počutja živali in biološke raznovrstnosti. Z vstopom v EU je Slovenija postala tudi del skupne kmetijske politike, ki omogoča prek različnih mer (ukrepi neposrednih plačil, Program razvoja podeželja ...) ohranjanje in razvoj slovenskega kmetijstva, posredno s tem tudi podeželja.

- » TATJANA VRBOŠEK,
- » ROBERT PEKLAJ,
- » MARJAN PAPEŽ,
- » JERNEJ VRTAČNIK



Spletna ponudba pridelkov in izdelkov slovenskih kmetij

# Usposabljanja za KOPOP

**Obvezna vsakoletna štiriurna usposabljanja za vključene v ukrep Kmetijsko okoljsko podnebnih plačil (KOPOP)**



Evropski kmetijski sklad za razvoj podeželja:  
Evropa investira v podeželje

Vsi upravičenci, ki ste se vključili v ukrep Kmetijsko okoljska podnebna plačila (KOPOP) iz Programa razvoja podeželja Republike Slovenije za obdobje 2014–2020, se morate vsako leto trajanja petletne obveznosti za ta ukrep udeležiti rednega štiriurnega usposabljanja.

**V LETU 2015 JE POTREBNO USPOSABLJANJE OPRAVITI DO 20. decembra 2015! – REZERVNIH TERMINOV NI!**

Namen tega usposabljanja je, da se upravičenci kar najbolje seznanite s kmetijsko okoljskimi in kmetijsko podnebnimi vsebinami ter s pridobljenim znanjem in informacijami lažje in z manj napakami izvajate ukrep KOPOP.

Vsebina usposabljanj:

Tema	Trajanje
<b>Izpolnjevanje zahtev pri izvajanju ukrepa KOPOP</b> <ul style="list-style-type: none"> <li>Evidence o delovnih opravilih</li> <li>Administrativni pregledi in pregledi na kraju samem</li> <li>Možnosti za napake pri izvajanju ukrepa KOPOP in kako se jim izogniti</li> </ul>	60 min
<b>Kmetovanje in ohranjanje narave</b> <ul style="list-style-type: none"> <li>Natura 2000 v Sloveniji</li> <li>Prispevek ukrepa KOPOP k doseganju naravovarstvenih ciljev</li> </ul>	60 min
<b>Kmetovanje ter varstvo voda in tal</b> <ul style="list-style-type: none"> <li>Vodovarstvena območja in stanje voda v Sloveniji</li> <li>Prispevek ukrepa KOPOP k varovanju voda</li> </ul>	60 min

Tema	Trajanje
<b>Kmetovanje in podnebne spremembe</b> <ul style="list-style-type: none"> <li>Slovensko kmetijstvo in podnebne spremembe</li> <li>Prispevek ukrepa KOPOP k blaženju in prilagajanju na podnebne spremembe</li> </ul>	60 min

Vsebino usposabljanj za leto 2015 je določilo Ministrstvo za kmetijstvo, gozdarstvo in prehrano in bo na vseh ponovitvah (lokacijah in terminih) enaka.

Na usposabljanje obvezno prinesite številko KMG-MID, ker bo vaša udeležba na tem usposabljanju zabeležena v elektronsko evidenco izobraževanja kmetijskih gospodarstev. Po zaključku usposabljanja boste pozvani k izpolnitvi ankete glede izvedenega usposabljanja. Izpolnitev ankete je pogoj, na podlagi katerega vam bo priznana udeležba na usposabljanju.

Kmetijsko-gozdarski zavodi pri KGZS bodo na območju cele Slovenije za vključene v KOPOP izvedli 82 usposabljanj. Podrobnejši seznam lokacij in terminov izobraževanj na posameznem kmetijsko-gozdarskem zavodu je v nadaljevanju.

**Vsak upravičenec, ki je vključen v KOPOP, bo od svojega kmetijsko-gozdarskega zavoda prejel pisno vabilo za udeležbo na usposabljanjih. Pri tem bodite pozorni, saj se bo potrebno na nekaterih kmetijsko-gozdarskih zavodih prijaviti na usposabljanje, na drugih pa boste prejeli vabilo na točno določeno usposabljanje (če vam termin ne bo ustrezal, se boste lahko dogovorili za zamenjavo).**

## Seznam lokacij in terminov rednih usposabljanj za kmete, ki so se v letu 2015 vključili v ukrep KOPOP iz PRP 2014–2020

### KMETIJSKO GOZDARSKI ZAVOD CELJE

Osebo vabljenje na določeno lokacijo in termin. Dodatne informacije dobite na telefonu: 03 490 75 86.

Datum	Lokacija	Ura
6. 10. 2015	Restavracija Gaj, Cesta v Loke 7, Mozirje	9.00
8. 10. 2015	Spotur – HOSTL, Ozare 18, Slovenj Gradec	9.00
13. 10. 2015	Sejna dvorana občine Šentjur, Mestni trg 10, Šentjur	9.00
15. 10. 2015	Dvorana Hmezad KZ Petrovče, Petrovče 1, Petrovče	9.00
20. 10. 2015	Sejna dvorana KZ Šaleška dolina, Metleče 7, Šoštanj	9.00
22. 10. 2015	Hotel Hum, Trg svobode 1, Laško	9.00
24. 10. 2015	Dvorana Hmezad KZ Petrovče, Petrovče 1, Petrovče	9.00

**AKTUALNO**
**KMETIJSKO GOZDARSKI ZAVOD KRANJ**

Osebo vabljenje na določeno lokacijo in termin. Dodatne informacije dobite na telefonu: 04 280 46 35.

Datum	Lokacija	Ura
27. 10. 2015	Kulturni dom, Poljane nad Škofjo Loko 77, Gorenja vas – Poljane	9.00
29. 10. 2015	Gorjanski dom v Zgornjih Gorjah, Gorje	9.00
3. 11. 2015	Kulturni dom Železniki, Železniki	9.00
5. 11. 2015	Kulturni dom, Stara Fužina 538, Bohinjsko jezero	9.00
2. 12. 2015	Dom krajanov, Kranjska 1, Šenčur	15.00

**KMETIJSKO GOZDARSKI ZAVOD LJUBLJANA**

OBVEZNO je naročanje na izbrano lokacijo in termin. Dodatne informacije dobite na telefonu: 01 513 07 14.

Datum	Lokacija	Ura
14. 10. 2015	Krajevna skupnost Bevke, Bevke 17, 1358 Log pri Brezovici	9.00
21. 10. 2015	Hipodrom Vrbljene, Iška vas 63a, 1292 Ig	9.00
27. 10. 2015	Dvorana KUD Mlinše, Mlinše 12, 1411 Izlake	9.00
29. 10. 2015	Krajevna skupnost Šmarca, Trg padlih borcev 2, 1241 Kamnik	9.00
4. 11. 2015	Gasilski dom Cerknica, Notranjska cesta 42B, 1380 Cerknica	9.00
10. 11. 2015	Občina Litija, Jerebova ulica 14, 1270 Litija	9.00
17. 11. 2015	Rokodelski center Ribnica, Cesta na Ugar 6, 1310 Ribnica	9.00
25. 11. 2015	Gasilski dom Stična, Stična 11, 1295 Ivančna Gorica	9.00
2. 12. 2015	Gasilski dom Cerknica, Notranjska cesta 42B, 1380 Cerknica	9.00
8. 12. 2015	Zadvor, Zadrugi dom, Cesta II. grupe odredov 43, 1261 Lj-Dobrunje	9.00

**KMETIJSKO GOZDARSKI ZAVOD MARIBOR**

Osebo vabljenje na določeno lokacijo in termin. Dodatne informacije dobite na telefonu: 02 228 49 49.

Datum	Lokacija	Ura
14. 10. 2015	KGZ Maribor, Vinarska ul. 14, Maribor	9.00
21. 10. 2015	KGZ Maribor, Vinarska ul. 14, Maribor	9.00
26. 11. 2015	KGZ Maribor, Vinarska ul. 14, Maribor	9.00

**KMETIJSKO GOZDARSKI ZAVOD MURSKA SOBOTA**

OBVEZNO je naročanje na izbrano lokacijo in termin. Dodatne informacije dobite na telefonu: 02 539 14 17 (Metka Barbarič).

Datum	Lokacija	Ura
1. 10. 2015	Dvorana Kulturnega doma Križevci pri Ljutomeru, Križevci pri Ljutomeru 9	9.00
2. 10. 2015	Dvorana KGZS – Zavod MS, Ulica Štefana Kovača 40, 9000 Murska Sobota	9.00
6. 10. 2015	Dvorana Gasilskega doma Beltinci, Ulica Štefana Kovača 5, 9231 Beltinci	9.00
7. 10. 2015	Dvorana občine Turnišče, Ulica Štefana Kovača 73, 9224 Turnišče	9.00
14. 10. 2015	Dvorana Okrepčevalnice Pri Zlatki, Korovci 26, 9261 Cankova	9.00
15. 10. 2015	Dvorana Kulturnega doma Križevci pri Ljutomeru, Križevci pri Ljutomeru 9	9.00
19. 10. 2015	Dvorana Gasilskega doma Gornja Radgona, Gasilska cesta 2, 9250 Gornja Radgona	9.00
20. 10. 2015	Dvorana Gasilskega doma Gaberje, Glavna ulica 54, 9220 Lendava	9.00
22. 10. 2015	Dvorana Kulturnega doma Križevci pri Ljutomeru, Križevci pri Ljutomeru 9	9.00
27. 10. 2015	Dvorana Gostilne Puhon, Motvarjevci 34, 9207 Prosenjakovci – Pártosfalva	9.00
3. 11. 2015	Dvorana Gasilskega doma Beltinci, Ulica Štefana Kovača 5, 9231 Beltinci	9.00
5. 11. 2015	Dvorana Kulturnega doma Križevci pri Ljutomeru, Križevci pri Ljutomeru 9	9.00
9. 11. 2015	Dvorana Gasilskega doma Gornja Radgona, Gasilska cesta 2, 9250 Gornja Radgona	9.00
12. 11. 2015	Dvorana Gostišča Kuzmič, Sveti Jurij 10, 9262 Rogašovci	9.00
18. 11. 2015	Dvorana Gostilne Pri Zlatci, Gornji Petrovci 91A, 9203 Gornji Petrovci	9.00
20. 11. 2015	Dvorana KGZS – Zavod MS, Ulica Štefana Kovača 40, 9000 Murska Sobota	9.00
26. 11. 2015	Dvorana Gostilne Sabo, Gornji Slaveči 7, 9263 Kuzma	9.00
30. 11. 2015	Dvorana Gasilskega doma Gornja Radgona, Gasilska cesta 2, 9250 Gornja Radgona	9.00
4. 12. 2015	Dvorana KGZS – Zavod MS, Ulica Štefana Kovača 40, 9000 Murska Sobota	9.00
10. 12. 2015	Dvorana Kulturnega doma Križevci pri Ljutomeru, Križevci pri Ljutomeru 9	9.00
18. 12. 2015	Dvorana KGZS – Zavod MS, Ulica Štefana Kovača 40, 9000 Murska Sobota	9.00

**AKTUALNO**

**KMETIJSKO GOZDARSKI ZAVOD NOVA GORICA**

OBVEZNO je naročanje na izbrano lokacijo in termin. Dodatne informacije dobite na telefonu: 05 335 12 12 (Michaela Vidič) ali 05 335 12 08 (Tanja Valantič Širok).

Datum	Lokacija	Ura
14. 10. 2015	Osnovna šola Idrija, Lapajnetova 50, Idrija	15.00
20. 10. 2015	Šolski center Postojna, Cesta v Staro vas 2, Postojna	16.00
22. 10. 2015	Dvorana Krajevne skupnosti Pobegi, Cesta I. istrske brigade 59, Pobegi	16.00
27. 10. 2015	Kulturni dom Grgar, Grgar 47, Grgar	15.00
3. 11. 2015	Hotel Cerčno, Sedejev trg 8, Cerčno	8.30
4. 11. 2015	Srednja šola Srečka Kosovela, Stjenkova ulica 3, Sežana	16.00
6. 11. 2015	Gimnazija Tolmin, Dijaška ul. 12b, Tolmin	10.00
17. 11. 2015	Osnovna šola Antona Žnideršiča, Rozmanova ul. 25, Ilirska Bistrica	16.00
24. 11. 2015	Dvorana Krajevne skupnosti Pobegi, Cesta I. istrske brigade 59, Pobegi	16.00
25. 11. 2015	Srednja šola Venca Pilon, cesta 5. maja 12, Ajdovščina	16.00

**KMETIJSKO GOZDARSKI ZAVOD NOVO MESTO**

Osebnostno vabljenje na določeno lokacijo in termin. Dodatne informacije dobite na telefonu: 07 373 05 74.

Datum	Lokacija	Ura
17. 11. 2015	Sejna soba A, Občina Krško, Cesta krških žrtev 14, Krško	11.00
30. 11. 2015	Sejna soba A, Občina Krško, Cesta krških žrtev 14, Krško	11.00
25. 11. 2015	Knjižnica Brežice, Trg izgnancev 12b, Brežice	11.00
24. 11. 2015	Sejna soba KGZS – Zavod Novo mesto, Šmihelska 14, Novo mesto	11.00
27. 11. 2015	Gasilski dom Črnomelj, Belokranjska cesta 10, Črnomelj	11.00
4. 12. 2015	Sejna soba KGZS – Zavod Novo mesto, Šmihelska 14, Novo mesto	11.00

**KMETIJSKO GOZDARSKI ZAVOD PTUJ**

Osebnostno vabljenje na določeno lokacijo in termin. Dodatne informacije dobite na telefonu: 02 749 36 10.

Datum	Lokacija	Ura
14. 10. 2015	Gostišče Žohar, Št. Janž pri Radljah 87, 2360 Radlje ob Dravi	9.00
20. 10. 2015	Dvorana KGZ Ptuj, Ormoška c. 28, Ptuj	9.00
27. 10. 2015	Dvorana KGZ Ptuj, Ormoška c. 28, Ptuj	9.00
3. 11. 2015	Dvorana KGZ Ptuj, Ormoška c. 28, Ptuj	9.00
5. 11. 2015	Center Slovenskih goric, Trg osvoboditve 9, Lenart	9.00
6. 11. 2015	Dvorana doma društev LORA, Ljutomerska c. 30, 2270 Ormož	9.00
10. 11. 2015	Dvorana KGZ Ptuj, Ormoška c. 28, Ptuj	9.00
12. 11. 2015	Center Slovenskih goric, Trg osvoboditve 9, Lenart	9.00
12. 11. 2015	Dvorana doma društev LORA, Ljutomerska c. 30, 2270 Ormož	9.00
13. 11. 2015	Sejna soba KSS Slovenska Bistrica, Trgovska ulica 1, 2310 Slovenska Bistrica	9.00
16. 11. 2015	Center Slovenskih goric, Trg osvoboditve 9, Lenart	9.00
17. 11. 2015	Dvorana KGZ Ptuj, Ormoška c. 28, Ptuj	9.00
20. 11. 2015	Sejna soba KSS Slovenska Bistrica, Trgovska ulica 1, 2310 Slovenska Bistrica	9.00
23. 11. 2015	Dvorana doma društev LORA, Ljutomerska c. 30, 2270 Ormož	9.00
24. 11. 2015	Dvorana KGZ Ptuj, Ormoška c. 28, Ptuj	9.00
25. 11. 2015	Center Slovenskih goric, Trg osvoboditve 9, Lenart	9.00
27. 11. 2015	Dvorana doma društev LORA, Ljutomerska c. 30, 2270 Ormož	9.00
1. 12. 2015	Dvorana KGZ Ptuj, Ormoška c. 28, Ptuj	9.00
8. 12. 2015	Sejna soba KSS Slovenska Bistrica, Trgovska ulica 1, 2310 Slovenska Bistrica	9.00
17. 12. 2015	Gostišče Žohar, Št. Janž pri Radljah 87, 2360 Radlje ob Dravi	9.00





# Zakon o agrarnih skupnostih sprejet

Po dolgoletnih prizadevanjih KGZS in članov agrarnih skupnosti je bil narejen velik korak naprej.

Državni zbor je konec septembra sprejel Zakon o agrarnih skupnostih (ZAgrS, Uradni list RS št. 74/15), ki bo pomagal k ureditvi in oživitvi stoletja stare oblike skupnega upravljanja kmetijskih in gozdnih površin v Sloveniji. ZAgrS je nastal od spodaj navzgor: člani agrarnih skupnosti so preko Kmetijsko gozdarske zbornice Slovenije (KGZS) in Združenja predstavnikov agrarnih skupnosti Slovenije aktivno sodelovali v delovni skupini, ki je na Ministrstvu za kmetijstvo, gozdarstvo in prehrano od 2012 naprej pripravljala predpis. Predlogi in pripombe KGZS bile pri pripravi predloga zakona v večjem delu upoštevane.

## RAZLOGI ZA NOV ZAKON

Sistemski zakon o agrarnih skupnostih so člani agrarnih skupnosti čakali več let. Zakon o ponovni vzpostavitvi agrarnih skupnosti ter vrnitvi njihovega premoženja in pravic (ZPVAS, Uradni list RS, št. 5/94, 38/94, 69/95, 22/97, 56/99, 72/00, 87/11 in 14/15 – ZUUJFO) je bil sprejet pred 21 leti in je pred desetletji podpravljen premoženje agrarnih skupnosti vrnil njihovim (nekdanjim, večinoma pokojnim) članom, kar je povzročilo več težav. Oteženo je bilo upravljanje s solastnino in skupno lastnino, vsak dokončan dedni postopek po nekdanjih članih agrarnih skupnosti je še dodatno razpršil deleže. V analizi stanja v letu 2012 je bilo ugotovljeno, da so agrarne skupnosti v Sloveniji lastnice 77.183 hektarov površin, da jih je registriranih 638 s povpreč-

no 34 člani. Članstvo v posameznih agrarnih skupnostih se giblje od tri do 513.

## ČLANSTVO IN ODGOVORNOST ZA OBVEZNOSTI

Nov zakon člane agrarne skupnosti opredeljuje kot solastnike oziroma skupne lastnike premoženja. Ker se v agrarnih skupnostih upravlja s premoženjem, o tem lahko odločajo le osebe, ki imajo solastniška ali skupnolastniška upravičenja. Agrarni skupnosti se lahko pridružijo osebe, t. i. pristopni člani, ki jih potrdi agrarna skupnost na občnem zboru in imajo v primeru prodaje solastniškega deleža člana predkupno pravico pri nakupu.

## UPORABA NOVEGA ZAKONA

ZAgrS postavlja nova pravila za agrarne skupnosti, ki so bile ponovno vzpostavljene po ZPVAS med letoma 1994 in 2001.

Šele ko bodo v agrarni skupnosti urejeni vsi postopki dedovanja in bo agrarna skupnost izvedla prvi občni zbor po novem zakonu ter se vpisala v register agrarnih skupnosti na upravni enoti, bo lahko pričela z uporabo novih določb ZAgrS. Če se ne bo preoblikovala in registrirala po ZAgrS, zanj njo nov predpis ne bo veljal, kar pomeni oteženo gospodarjenje s premoženjem.

Predsednik je dolžan nasproti tretjim osebam poravnati obveznosti agrarne skupnosti iz denarnih sredstev na računu agrarne skupnosti. Če sredstva na računu ne zadoščajo za poravnavo obveznosti v celoti, ZAgrS določa deljeno odgovornost članov: vsak član odgovarja za obveznosti agrarne skupnosti v višini, ki je enaka njegovemu deležu na nepremičnem premoženju.

## ORGANI IN ZASTOPANJE ČLANOV

Občni zbor sestavljajo vsi člani agrarne skupnosti in predstavlja najvišji organ agrarne skupnosti. Sprejeti mora temeljni akt (t. i. statut ali pravila agrarne skupnosti), odloča o poslih, ki presegajo redno upravljanje s premoženjem (npr.: oddajanje zemljišč v najem, ustanovitev stvarne služnosti, pridobitev gradbenega dovoljenja, prodaja stavbne parcele itd.), imenuje in razrešuje predsednika in njegovega namestnika, voli člane upravnega in nadzornega odbora, sprejme letni program dela in finančni načrt in opravlja druge naloge po ZAgrS in temeljnem aktu. Pri odločanju na občnem zboru ima vsak član

ga načrta, ki ga sprejme občni zbor.

Če predsednik prekorači svoja pooblastila, je za obveznosti nasproti tretjim osebam solidarno odgovoren z vsem svojim premoženjem, članom pa za povzročeno škodo v skladu s splošnimi pravili odškodninskega prava.

Upravni odbor odloča o poslih rednega upravljanja s premoženjem in izvršuje sklepe občnega zbora. Predsednik upravnega odbora je predsednik agrarne skupnosti. Nadzorni odbor nadzira delo predsednika in upravnega odbora ter o tem poroča občnemu zboru.

## FINANČNO POSLOVANJE

Denarna sredstva iz naslova upravljanja s solastniškim ali skupnolastniškim premoženjem članov agrarne skupnosti in drugih s tem povezanih virov se zbirajo na transakcijskem računu agrarne skupnosti. Z denarnimi sredstvi upravlja predsednik po sklepih organov agrarne skupnosti. Denarna sredstva se lahko uporabijo za plačilo stroškov in obveznosti agrarne skupnosti, za razvoj agrarne skupnosti (npr. žičnice, ureditev gozdnih prometnic, planine, žage itd.) ter tekoče delovanje. Presežek denarnih sredstev se lahko po sklepu občnega zbora razdeli med člane ali se ga vložijo v rezervni sklad agrarne skupnosti.

## UPRAVLJANJE S PREMOŽENJEM

Člani agrarne skupnosti sprejemajo odločitve o upravljanju s



**AKTUALNO**

premoženjem, ki je v solastnini oziroma skupni lastnini članov agrarne skupnosti, preko organov agrarne skupnosti. Ker gre pri agrarni skupnosti za »posebno vrsto« lastnine, pri kateri je poudarek na skupnosti namesto na posamezniku, je za sprejem odločitev o statutu, predsedniku, upravljanju z denarjem agrarne skupnosti, pridobivanju novih nepremičnin, prenehanju agrarne skupnosti in drugih pomembnejših odločitev potrebno soglasje večine vseh glasov (več kot 50 odstotkov). Z nižjim deležem soglasja od v Stvarnopravnem zakoniku zahtevanih vseh solastnikov ali skupnih lastnikov je zagotovljeno primerno gospodarjenje s premoženjem v agrarni skupnosti, da ne postane mrtva lastnina.

Vsaj ena petina članov agrarne skupnosti glede na deleže ima pravico pred sodiščem izpodbijati sklepe organov agrarne skupnosti, če so bili sprejeti v nasprotju z zakonom oziroma temeljnim aktom ali dajejo neupravičeno korist enemu ali več članom oziroma drugim osebam v škodo agrarne skupnosti.

**OMEJITVE V PRAVNEM PROMETU PRI UPRAVLJANJU S PREMOŽENJEM**

Ne glede na navedeno zgoraj pa član agrarne skupnosti, ki je solastnik ali skupni lastnik, prosto razpolaga s svojim celotnim solastniškim deležem, če ne želi biti več član agrarne skupnosti. Pri prodaji deleža imajo predkupno pravico upravičenci po naslednjem vrstnem redu: (1) agrarna skupnost (natančneje: vsi člani agrarne skupnosti), (2) posamezen član agrarne skupnosti, (3) pridruženi

član agrarne skupnosti, (4) fizična oseba, ki ima stalno bivališče v občini, kjer leži agrarna skupnost.

Omejitve so določene pri sklepanju darilnih pogodb. Nepremičnina agrarne skupnosti kot celota se lahko podari občini ali državi, posamezen solastniški delež pa se lahko podari zgolj zakoncem in drugim ožjim sorodnikom ali agrarni skupnosti kot celoti (vsem članom agrarne skupnosti).

Z dvotretjinsko večino vseh glasov lahko agrarna skupnost (vsi člani agrarne skupnosti) pridobi lastninsko pravico na nepremičninah (z nakupom ali drugim pravnim poslom).

Ob tem velja načelo nedeljivosti premoženja: premoženje, ki je v solasti ali skupni lasti članov, se načeloma ne sme fizično deliti. Posamezne zemljiške parcele ne smejo biti predmet pravnega prometa, razen v izjemnih primerih, kot je prodaja stavbnih zemljišč, prodaja zemljišč, ki niso del kompleksa agrarne skupnosti, ter prodaja nepremičnin, kjer stojijo npr. cesta, pokopališče, vaški trg ipd.

**OPRAVLJANJE DEJAVNOSTI**

Na premoženju, ki je v solasti ali skupni lastni članov agrarne skupnosti, lahko člani opravljajo kmetijsko in gozdarsko dejavnost. Opredeljena je izjema za opravljanje predelave mleka: v osnovno kmetijsko dejavnost šteje tudi prva faza predelave mleka na planinah in skupnih pašnikih nad 750 m nadmorske višine v obdobju paše živine od začetka septembra do konca junija. Pastir na planini agrarne skupnosti lahko predeluje mleko npr. v sir ali skuto in mu ni potrebno registrirati dopolnilne dejavnosti ali druge oblike

dejavnosti. Ureditev sledi tradiciji slovenskega pašništva in pripomore k njegovi ohranitvi.

Agrarna skupnost kot celota lahko za planinsko pašo med pašno sezono zaposli pastirja, ki delo lahko opravlja na podlagi osebnega dopolnilnega dela.

**POSEBNA UREDITEV DEDOVANJA PREMOŽENJA ČLANA AS**

Premoženje člana agrarne skupnosti lahko deduje samo en dedič. Premoženje člana agrarne skupnosti se v primeru, da je več dedičev istega dednega reda, deduje po vrstnem redu: (1) dedič, ki ima interes za sodelovanje v agrarni skupnosti in ga sporazumno izberejo vsi dediči, (2) dedič, ki ima stalno prebivališče na območju občine, kjer leži agrarna skupnost; če je teh več, ima prednost sorodnik iz bližjega kolena, (3) dedič, ki ga določi sodišče. Član agrarne skupnosti lahko z oporoko nakloni premoženje le eni osebi. Za ugotavljanje višine nujnega deleža za nujne dediče ZAgrS predvideva podzakonski predpis, ki bo ob upoštevanju vseh posebnosti agrarne skupnosti, še zlasti pa glede na boniteto zemljišč, vrsto dejanske rabe in omejitve pri upravljanju premoženja članov opredelil smernice za ocenjevanje premoženja agrarnih skupnosti.

Zapuščina brez dedičev postane lastnina občine, kjer ima sedež agrarna skupnost, in v tem primeru ni izplačila nujnih deležev.

V zemljiški knjigi so v veliki večini še vedno vpisane osebe, ki so mrtve, neznane ipd., zato bodo sodišča po uradni dolžnosti izvedla postopke dedovanja (kot pozneje najdeno premoženje). Po izvedenih postopkih dedovanja se bodo v zemljiško

knjigo vpisale žive osebe, s tem pa bodo znani člani agrarne skupnosti, ki imajo upravičenje do skupnega upravljanja s premoženjem.

**PRENEHANJE AGRARNIH SKUPNOSTI**

Agrarna skupnost se lahko preoblikuje v pravno osebo s soglasjem vseh članov in preneha obstajati kot agrarna skupnost. Preneha tudi z delitvijo premoženja s soglasjem več kot treh četrtin članov glede na deleže.

**POSEBNA UREDITEV ZA ZAMEJCE**

Premoženje na ozemlju Slovenije, ki je bilo odvzeto zamejskim agrarnim skupnostim, se vrne na agrarno skupnost kot pravno osebo. ZAgrS omogoča pridobitev odvzete premoženja agrarnim skupnostim zlasti v Italiji, ki so kot pravne osebe lahko nosilke pravic in obveznosti, prav tako pa postopki vračanja premoženja po ZPVAS še niso dokončani.

» GAŠPER CERAR

# Skupna prizadevanja za ohranitev narave

*Vse tesnejše sodelovanje Zavoda RS za varstvo narave in javne službe kmetijskega svetovanja pri KGZS*

Pretekla subvencijska kampa- nja je bila za sodelavce Zavoda RS za varstvo narave (ZRSVN) posebna izkušnja. Tokrat smo namreč prvič bolj sistematično sodelovali pri izobraževalnih in promocijskih aktivnostih, kjer so se kmetom predstavljale in v izvajanje ponujale t. i. naravo- varstvene operacije KOPOP.

Ohranjanje naravnih virov in biotske pestrosti, predvsem pa ogroženih vrst in njihovih življenjskih prostorov ostaja ključna naloga tudi v program- skem obdobju 2014–2020. Ne le v Evropi, tudi v Sloveniji se zadnja desetletja soočamo s strmim upadom vrst kmetijske kulturne krajine. Nekatere iz- med njih so danes že kritično ogrožene ali celo na robu izum- rtja, kar je seveda v nasprotju s slovenskimi in evropskimi predpisi.

## SKUPEN PRISTOP DO KMETOV

Za subvencijsko kampanjo 2015 je zato bilo nujno, da do kme- tov, ki kmetujejo na naravovar- stveno pomembnih območjih, pristopimo bolj sistematično, jim približamo vsebine varstva narave in jih seveda povabi- mo k izvajanju katere od nara- vovarstvenih KOPOP operacij. Čeprav bi bil tak pristop nujen povsod, smo za letošnjo in na- slednjo subvencijsko kampa- njo določili le devet (9) priorite- tnih območij (Drava, Dravinja, Goričko, Ličenca, Ljubljansko barje, Mura, Šentjernejsko po-

lje, Planinsko polje in Volčke), kjer je zgoraj opisana proble- matika najbolj kritična.

Varstvo narave je multidi- sciplinarno področje, zato je tak- šen tudi način delovanja naše službe. Zavedamo se, da je za doseg naravovarstvenih ciljev treba povezati vse deležnike in v tej nalogi so bili poleg kmetov zelo pomemben deležnik tudi kmetijski svetovalci. Že prego- vor pravi, da je vsak začetek težak, in to kažejo tudi naše izku- šnje. Ponekod, kjer so območ- ni zavodi KGZS že v preteklosti sodelovali z območnimi enota- mi ZRSVN, je sodelovanje sicer steklo brez težav. Druge pa je bilo težav več, saj se je sode- lovanje razvijalo zelo počasi in s previdnimi koraki ter z veli- ko mero naše vztrajnosti. Kljub vsem težavam in izjemni časovni stiski smo na koncu na najbolj problematičnih obmo- čjih vendarle uspeli nagovoriti veliko kmetov in na nekaterih območjih v izvajanje ciljnih nara- vovarstvenih operacij pridobi- ti kar precej površin. Zelo pa smo veseli, da je ponekod sode- lovanje naravovarstvenikov in kmetijskih svetovalcev že pre- raslo zgolj promocijske aktiv- nosti KOPOP-a, saj so se aktiv- nosti načrtovale tudi na podlagi analize strukture kmetij, njihove proizvodne usmerjenosti ter s poskusi iskanja možnih (ne preveč velikih) sprememb ob- stoječih kmetijskih praks. V teh primerih torej ni šlo več zgolj za »golo« sodelovanje pri izvedbi



*Metulju barjanskemu okarčku (Coenonympha oedipus) se ži- vljenjski prostor kritično zmanjšuje. Ga bomo s skupnim sode- lovanjem uspeli ohraniti? (Foto: Primož Glogovčan)*

določene aktivnosti, temveč za aktivno in participativno vlogo obeh služb v procesu načrtova- nja reševanja konkretne proble- matike. Želimo si, da bi zgoraj opisanemu primeru sodelova- nja sledili vsi območni zavodi KGZS, saj izkušnje (in rezulta- ti) kažejo, da je to zagotovo pra- va pot!

## NOVE POBUDE ZA SODELOVANJE

Tekom subvencijske kampanje so kmetijski svetovalci na nas naslovili več pobud o organi- zaciji srečanj oziroma izobra- ževanj s terenski ogledi naravo- varstveno pomembnih vsebin (vrstno bogati travniki, habita- ti metuljev, travniških vrst ptic ...). Te pobude pozdravljamo, zato za jesenski čas že načrtu-

jemo po eno takšno srečanje na vsakem od območnih zavodov KGZS. Prav tako bomo na prioritetenih območjih Natura 2000 nadaljevali s promocijski- mi aktivnostmi, ki so namenje- ne kmetom.

Tudi v novi subvencijski kampanji, ki že trka na vrata, nam izzivov na področju nara- ve in biotske pestrosti zagoto- vo ne bo zmanjkalo. Želimo si, da bi se v tem času sodelovanje obeh institucij (KGZS, ZRSVN) in kmetov utrdilo in še poglobi- lo. Problematika, ki se je lote- vamo, je namreč zelo komple- ksna in večplastna, zato iskanje ustreznih rešitev zagotovo ni preprosto in enoznačno.

»MAG. MATEJA ŽVIKART,  
Zavod RS za varstvo narave

# Problematika paše na Zgornjem Gorenjskem

*Planine se že zaraščajo, saj število drobnice nezadržno pada.*

Že nekaj let ugotavljamo, da stalež drobnice na Zgornjem Gorenjskem nezadržno pada in s tem se zaraščajo tudi planine oziroma površine, kjer se je pred leti drobnica še pasla. Delno je temu vzrok opuščanje kmetovanja, v veliki meri pa stalež pada zaradi širjenja velikih zveri: medveda, volka, šakala ... Stalež na Zgornjem Gorenjskem se je v zadnjih osmih letih z dobrih 3000 glav drobnice zmanjšal na 2200 glav. Nekatere poključke planine na gorenjski strani TNP, kjer so se pasle ovce, so praktično prazne že nekaj let. Tudi v Zgornjesavski dolini so že lani ovce ponekod v celoti, drugje v prepolovljenem obsegu ostale doma in se pasle okrog domačij. Letos stanje ni nič boljše oziroma še slabše. Tudi letos na organizirano pašo na planine Vošča, Železnica, Grajšca in Bavhe ni šla nobena glava drobnice. Vse se pasejo doma. Nad vasjo Dovje smo v juniju tudi že beležili napad medveda. Tudi ta rejec namerava



zmanjšati ali opustiti rejo drobnice. Posebno problematične so zveri v vasi oziroma nad vasjo Srednji vrh. Plemenskih živali danes od skupaj petih rejcev ni več kot sto.

Že dve leti na planinah v Srednjem vrhu ni prijavljene nobene živali na paši. Od tod sledi podatek, da tudi škode na drobnici po medvedu skoraj ni več. Problem bo oziroma je že, ko se zveri zaradi pomanjkanja manjših lotijo večjih živali in napadajo tudi govedo. Tudi to se je letos že zgodilo.

Izkušnje o problemih in poskusih zaščite ovclah kopredstavijo domačini, ki so sodelovali

v projektu društva Dinaricum. Dejstvo je, da rešitev z nočno – visoko mrežno ograjo ter zapiranjem in izpuščanjem vsak dan na pašo na planinah ne pride v poštev. Vzrok temu je razgibanost terena, večje razdalje, strmina, oddaljenost od doma, ceste, teža ograje, ki jo je nemogoče peš nositi po strminah, fizično pomanjkanje ljudi, ki bi delo opravljali, obilica drugega dela na kmetiji v gorsko-višinskem območju ...

Poleg tega kmetje zaradi nizke obtežbe planin – ker ovci ni več v planinah – ne morejo pridobiti KOPOP podpor za planinsko pašo – ali pašo po čredinkah ali pašo s pastirjem (64 evrov na hektar oziroma 112 evrov na hektar).

Oškodovancu je plačana le prva škoda, potem mora kmet živali ograditi. Res imajo ograjene zdaj doma, a te planinske ovce pojedjo krmo, ki bi bila lahko za zimsko prehrano. Vedno so ovce serjanskemu kmetu predstavljale dober zaslužek, danes ne več!

Starejših ovc vodnic, ki po-

znajo poti, nahajališča z vodo, dobro pašo, kmalu ne bo več. Mladih, neukih živali čez par let ne bo mogoče poslati na pašo v planino, ker se tam ne bodo znale obnašati.

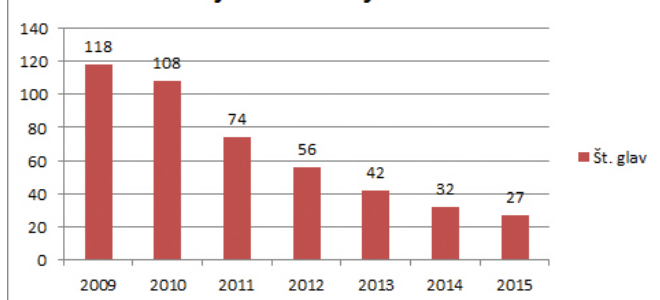
Kmetje pričakujejo, da bo imenovana posebna komisija, ki bo problematiko uboja živali reševala hitro in takoj ugotovila, ali je problematični npr. »medved« za odstrel, ali je problem mogoče rešiti drugače. Rešitev vidijo v rajonizaciji zveri v Sloveniji. S tem se strinjamo, vendar menimo, da je na Zgornjem Gorenjskem gostota prebivalcev prevelika in da trajna naselitev zveri tudi v območju TNP ne pride v poštev.

Problematiko je treba rešiti čimprej, saj se planine že zaraščajo, stalež drobnice pa je v povprečju padel za 27 odstotkov, v Srednjem vrhu za 60 odstotkov. Bojimo se, da je nekatere planine zaščita zveri že pokopala. Po toči zvoniti pa je pač prepozno!

»TILKA KLINAR,  
KGZS – Zavod Kranj

»FOTO: OLGA OBLAK

**Podatki o staležu drobnice pri večjem rejcu v Srednjem vrhu**





# Vzreja plemenskih telic

*Poleg primerne obroka naj ima mlada živina na voljo zrak, svetlobo in možnost gibanja.*

Vzreja plemenskih telic je strošek, čas po telitvi pa pomeni prehod telic v fazo, ko prinašajo dohodek oziroma najprej odkupnino. Želja mnogih rejcev je, da bi telice telile čim bolj zgodaj, v praksi pa opazamo, da pri nas in tudi po svetu marsikdaj telijo prepozno, včasih pa tudi premlade.

Vzreja v mladosti je še kako pomembna za kasnejšo mlečnost, dolgoživost in s tem gospodarnost reje. Pri predebelih telicah so pogostejše težave pri telitvah, plodnostne motnje, presnovne motnje po telitvah in tudi mlečnost v naslednjih laktacijah je nižja.

Če so telice vzrejene preskromno, se trup ne razvije normalno, telice zaostanejo v rasti, tudi pri teh telicah se pojavljajo težave pri telitvah in plodnostne motnje v poporodnem obdobju. Preskromna vzreja pomeni tudi povečanje stroškov (prepozna prva telitev) in nižjo proizvodnjo.

Cilj rejcev telic naj bo vzrediti lepo raščene, ne predebele, odporne telice, primerne okvirja, z dobro razvitim vampom in z zmožnostjo zauživanja velikih količin voluminozne krme.

Na marsikateri kmetiji je reja plemenskih telic potisnjena nekoliko na stran. Morda zato, ker s telicami ni nujno vsakodnevna opravka. Teleta se vsakodnevno vsaj dvakrat napajajo, krave vsakodnevno dvakrat molzemo, telice pa ... Včasih je temu krivo pomanjkanje časa, včasih pomanjkanje krme in mogoče še kaj drugega.

Pogosta napaka pri vzreji telic je preskromno krmljenje telic v prvem letu starosti in preobilno krmljenje zlasti po tretjem mesecu brejosti.

Telice ob telitvi še niso odrasle, zaželeno pa je, da bi imele ob telitvi 90 odstotkov teže odrasle živali. Prehrana telic bistveno vpliva na starost telic ob telitvi. Z optimalno vzrejo lahko skrajšamo čas vzreje telic.

Ob osemenitvi naj bi telice dosegle več kot polovico teže odrasle živali, po nekaterih priporočilih 55 odstotkov končne teže. Telice naj bodo ob prvem pripustu težke od 390 do 420 kg. Glede na intenzivnost vzreje bodo to težo dosegle pri starosti od 15 do 18 mesecev in bodo telile stare 24 do 27 mesecev. Telice pridobijo na teži od rojstva do prve telitve nad 550 kg. Če želimo, da telijo pri starosti 24 mesecev, to pomeni, da morajo v povprečju priraščati 770 g dnevno, za telitev pri 27 mesecih pa 680 g dnevno. Če je povprečen dnevni prirast le 540 g, bodo telice telile (ob upoštevanju teže ob telitvi 600 kg) šele pri starosti 34 mesecev. Za uspešno osemenitev ni dovolj, da gledamo le na težo telic, pomembna je tudi kondicija telic v tem času (debelina podkožnega maščevja). Intenzivno krmljene telice lahko osemenimo tudi preden dosežejo težo 400 kg, medtem ko telice s prirastom 500 g na dan osemenjujemo šele pri teži 450 do 470 kg in s tem čas prve telitve še podaljšamo.

Prirast ni ves čas rasti enakomeren. V začetku prirast na-

rašča, je potem neko obdobje dokaj enakomeren in kasneje nekoliko upada. Od rojstva teleta do teže 200 kg je prirast največji in tega moramo izkoristiti. V tem obdobju naj telice priraščajo 900 g in več dnevno, telitve pri starosti 24 mesecev v takšnem primeru niso problem. Od osmega meseca dalje do osemenitve naj bodo prirasti omejeni na okrog 850 g dnevno, višji prirasti v tem obdobju že pomenijo nevarnost zamaitve. Priporočeni prirasti telic od osemenitve do telitve pa naj bodo 650 do 700 g na dan.

Priraste je potrebno kontrolirati. Za ta namen lahko uporabimo merilni trak za merjenje obsega, merimo višino vihra ...

## KAKO NAJ POTEK KRMIMO PLEMENSKE TELICE?

Prva težava pri vzreji telic v praksi je odstavitev. Stres ob odstavitvi je potrebno čim bolj zmanjšati. Primerno je, da v tem času ne spreminjamo vrste močnega krmila, da krmimo obrok z manj surove vlaknine, tako da telice dobijo dovolj hranil. Močno krmo kasneje postopno zamenjamo z drugo, morda tudi doma pripravljeno krmno mešanico, in počasi v obrok vključujemo tudi nekaj več mrve.

Osnovna krma za telice naj bo kakovostna. Primerna je vsa krma s travinja: paša, travna silaža in mrva. Pri krmljenju travne silaže telicam moramo upoštevati nekaj pravil: kakovost travne silaže mora biti najboljša, brez kakršnihkoli zna-

kov kvarjenja, prisotnih plesni, primerno uvela. Telicam jo pričnemo krmiti postopoma poleg mrve in močne krme in njeno količino počasi povečujemo. Pri krmljenju dobre koruzne silaže, ki naj predstavlja le del obroka, moramo biti previdni, da se telice ne bi preveč zredile. Krme telicam količinsko ne smemo omejevati, saj želimo, da se jim vamp dobro razvije, da bodo kot krave sposobne zaužiti čim več krme, omejimo jim le koncentracijo hranil. V praksi to pomeni, da telicam poleg kakovostne paše, travne ali koruzne silaže nujno ponudimo tudi s surovo vlaknino bogato seno (seno slabše kakovosti) ali celo nekaj slame.

Do osemenitve moramo telicam dodajati tudi močno krmo. Vrsta in količina močne krme sta odvisni od vrste in kakovosti osnovne krme in potreb živali. Do tretjega meseca brejosti je priporočljivo dodajati še pol kilograma močne krme dnevno, kasneje pa nič več. Močno krmilo začnemo ponovno dodajati šele pred telitvijo.

Paša telic: v prvem letu so zahteve telic po hranilih tako visoke, da jih s pašo ne dosežemo. Če telice v tem obdobju pasemo, je nujno potrebo urediti krmilna mesta, kjer jih lahko dokrmeljemo.

Za breje telice je paša najbolj primerna. Paša mora biti kakovostna in jo mora biti dovolj, da telice tudi na paši priraščajo več kot 600 g dnevno. Prednosti intenzivne paše pred rejo v hlevu so številne: govorimo o boljši plodnosti, manj mr-

## NASVETI

tvorjenih teletih, ugodna je za zdravje sklepov, parkljev. V zadnjem mesecu brejosti je priporočljivo, da telice uhlevimo in jih začnemo privajati na obrok, ki ga bodo dobivale po telitvi.

V tem času telice tudi uvajamo v skupino krav, če so bile vzrejene ločeno, da ni težav z uvajanjem v skupino šele po telitvi.

Nujno je, da je vsakodnevni

obrok za telice dopolnjen tudi z minerali in vitamini. Najbolje je, da uporabimo mineralno-vitaminsko mešanico za telice, dnevno naj jo telice dobijo 50 do 100 g, odvisno od vrste osnovne krme, vrste mešanice in potreb živali.

Mineralno-vitaminske dodatke dodajamo tudi na paši. Pri tem je potrebno urediti krmilna mesta. Lahko se jim do-

dajajo tudi lizalni kamni, pri katerih je potrebno paziti na njihovo sestavo. Ni dovolj, da dobijo telice samo sol (solni lizalni kamni), nujni so tudi drugi minerali in vitamini.

Telice naj imajo vedno na voljo svežo pitno vodo, tudi na paši.

Poleg primerne obroka naj ima mlada živina na voljo zrak, svetlobo in možnost giba-

nja. Vse to ima za razvoj mladega organizma neprecenljivo vrednost.

Ob upoštevanju vseh teh zahtev lahko pričakujemo, da bo genetska sposobnost telic za prirajo izkoriščena in rejec zadovoljen.

»HELENA PREPADNIK,  
KGZS – Zavod Celje

# Prva strojna žetev konoplje na Primorskem

*Anton Može iz Senožeč je požel prve are konoplje.*

V zadnjem času se v Sloveniji vse bolj uveljavlja gojenje konoplje. Tudi na Primorskem je vsako leto več nasadov in pridelovalcev konoplje, kljub težavnemu delu, ki poteka ročno, in zastareli tehnologiji, saj nimamo primernih kombajnov za žetev te vse bolj priljubljene in tržno zanimive rastline. Konoplja je namreč zaradi kannabinoidov uporabna v medicini ali kot droga, zaradi trpežnih vlaken in visoke vsebnosti celuloze pa kot industrijska rastlina. Tako so na Primorskem letos zasejali 20 hektarjev konoplje, medtem ko ta številka v slovenskem merilu dosega 500 hektarjev.

Medtem ko se pridelovalci navadno odločajo za ročno žetev, ki zahteva sicer veliko časa in delovne sile, si nekateri skušajo olajšati delo in preiti na sodobnejši način žetve (strojno). Eden takih je pobudnik za gojenje, predelavo in prodajo konoplje Anton Može iz Senožeč, ki



je letos maja prvič na njivi »Med cestami« pri Gabrčah posejal 20 arov konoplje. Glavno delo je v kratkem času (pol ure) s kombajnom opravil Jožef Gruden iz Šmihela pod Nanosom.

»Konoplja nima naravnih škodljivcev. Edina nevarnost so ptiči (škorci), ki jo napadajo v času zrelosti, zato tudi ni primerno, da jo posejemo v neposredno bližino grmovja, kjer se zadržujejo oziroma skrivajo ptiči. Spomladi sem pose-

jal njivo s sorto monoica. Kljub temu da sem utrpel veliko škodo (kar polovično izgubo semen) pri strojni žetvi, si prizadevam, da bi se pridelovalci konoplje združili v primerno obliko (zadrugo), da bi prispevali k hitrejšemu razvoju te nove panoge v poljedelstvu. Trudimo se za pridobitev svetovalne pomoči in denarne pomoči za nakup strojne opreme. Prav zaradi boljšega in učinkovitejšega gojenja konoplje se bomo poveza-

li oziroma smo že povezani preko Kmetijsko gozdarske zbornice Slovenije in Ministrstva za kmetijstvo, gozdarstvo in prehrano,« poudarja Može, ki kljub velikim stroškom pridelave in predelave ni izgubil upanja v novo gospodarsko panogo. Dodaja, da si prizadevajo, da bi prihodnje leto na Primorskem zagotovili vsaj dva kombajna, ki bi bila specializirana za žetev konoplje, seveda »le ob pogojih, če se bomo konopljarji združevali v posebna združenja, ki so lahko tudi zadruge«. Pomembno vlogo pri širitvi konoplje pa imata tudi kmetijsko ministrstvo in kmetijsko-gozdarska zbornica, kjer imajo v zadnjem času tudi svojega člana v strokovnem odboru za sonaravno kmetovanje

»OLGA KNEZ



# Računovodstvo: DA ali NE

**Izstop iz obveznega računovodstva je možen samo do konca oktobra 2015.**

Uvedba 2. člena novele ZDoh-2P (Uradni list RS, št. 55/15) kmečkim gospodinjstvom zopet omogoča, da so obdavčena po dejanskih prihodkih in dejanskih oziroma normiranih odhodkih samo v primeru, če je to njihova prostovoljna odločitev in če za osnovno kmetijsko in gozdarsko dejavnost obračunavajo davek na dodano vrednost.

7. člen novele ZDoh-2P kmečkim gospodinjstvom omogoča, da lahko z davčnim letom 2016 zopet preidejo nazaj na sistem obdavčitve po katastrskem dohodku. Kmečko gospodinjstvo, ki želi izstopiti iz obveznega računovodstva, mora poslati na krajevno pristojen finančni urad obrazec za Priglasitev prenehanja ugotavljanja davčne osnove od dohodka iz osnovne kmetijske in osnovne gozdarske dejavnosti na podlagi dejanskih prihodkov in odhodkov oziroma dejanskih prihodkov in normiranih odhodkov in to najkasneje do 31. oktobra 2015. Predpisani obrazec lahko sami najdete na spletnih straneh Generalnega davčnega urada na povezavi [http://www.fu.gov.si/davki\\_in\\_druge\\_dajatve/podrocja/dohodnina/dohodnina\\_dohodek\\_iz\\_dejavnosti/](http://www.fu.gov.si/davki_in_druge_dajatve/podrocja/dohodnina/dohodnina_dohodek_iz_dejavnosti/). Lahko pa se obrnete po pomoč na vašega lokalnega kmetijskega svetovalca.

Na podlagi tako prejete priglasitve in preveritve izpolnjevanja pogojev, bo davčni organ nosilcu kmečkega gospodinjstva izdal odločbo o prenehanju ugotavljanja davčne osnove od

dohodka iz osnovne kmetijske in osnovne gozdarske dejavnosti na podlagi dejanskih prihodkov in odhodkov, oziroma dejanskih prihodkov in normiranih odhodkov za leto po letu priglasitve, torej za leto 2016.

V primeru pa, da kmečka gospodinjstva ne bodo izkoristila pravice izstopa s 1. januarjem 2016, bo za njih veljalo pravilo, da morajo davčno osnovo na tak način ugotavljati najmanj pet davčnih let. Šele po poteku tega obdobja bodo lahko izstopila iz tega sistema in ponovno prešla na pavšalno ugotavljanje davčne osnove (po katastrskem dohodku).

**Ali lahko do 31. oktobra 2015 izstopijo tudi tista kmečka gospodinjstva, ki so prostovoljno prešla na obdavčitev po dejanskih prihodkih in dejanskih oziroma normiranih odhodkih?**

Ta sprememba zakonodaje NE velja za tista kmečka gospodinjstva, ki so prostovoljno prešla v sistem obdavčitve po dejanskih prihodkih in dejanskih oziroma normiranih odhodkih. Za njih še vedno velja pravilo, da morajo ugotavljati davčno osnovo na tak način najmanj pet davčnih let od datuma vstopa.

**Kakšna bo obdavčitev subvencij po izstopu iz računovod-**

**stva in na kaj moramo biti še posebej pozorni?**

Kmečka gospodinjstva, ki bodo na podlagi odločbe davčnega organa s 1. januarjem 2016 ponovno prešla na pavšalno obdavčitev osnovne kmetijske in gozdarske dejavnosti, morajo za davčno leto 2015 predložiti obračun akontacije dohodnine in dohodnine od dohodka iz dejavnosti najkasneje do 31. marca 2016. V obračun mora biti vključena celotna kmetijska dejavnost kmečkega gospodinjstva (poleg osnovne kmetijske in gozdarske dejavnosti tudi dopolnilne in druge kmetijske dejavnosti, ki se izvajajo v kmečkem gospodinjstvu).

V davčni obračun za leto 2015 morajo biti vključeni tudi prihodki iz naslova obdavčljivih subvencij, ki so se v skladu z računovodskimi standardi pripoznali v letu 2015.

V skladu z načelom, določenim v drugem odstavku 49. člena ZDoh-2, se v primerih prehodov med različnimi načini ugotavljanja davčne osnove prihodki in odhodki upoštevajo na tak način, da ne pride do njihovega neupoštevanja ali dvakratnega upoštevanja.

Vsa kmečka gospodinjstva, ki bodo prejela odločbo o prenehanju ugotavljanja davčne osnove od dohodka iz osnovne kmetijske in gozdarske dejavnosti na podlagi dejanskih

prihodkov in odhodkov oziroma dejanskih prihodkov in normiranih odhodkov, morajo na Agencijo za kmetijske trge in razvoj podeželja posredovati izjavo oziroma podatke o vseh subvencijah, ki bodo vključene med prihodke oziroma v osnovo v davčnem obračunu za leto 2015, da bi se izognili morebitni dvojni obdavčitvi subvencij. V nasprotnem primeru bo Agencija pri izplačilu omenjenih subvencij od 1. januarja 2016 obračunala predhodno akontacijo dohodnine.

**Ali se mi splača ostati v računovodstvu?**

Za nasvet o tem, ali se vam splača ostati v računovodstvu, se lahko obrnete na kmetijsko-gozdarske zavode, ki delujejo v okviru Kmetijsko gozdarske zbornice Slovenije. Naši strokovnjaki na področju agrarne ekonomike vam bodo pripravili oceno, ali je za vas z davčnega vidika v bodoče bolj ugodno, da zopet preidete na obdavčitev po katastrskem dohodku. Seveda pa bo odločitev o tem, ali boste prenehali voditi poslovne knjige, vaša! Pri tem odločanju pa upoštevajte tudi to, da pregled nad poslovanjem kmetije, ki ga omogoča dvostavno računovodstvo, pomembno doprinese k boljšemu gospodarjenju kmetije in da vam lahko koristi tudi pri prijavi na razpise iz naslova Programa razvoja podeželja 2014–2020.

»BARBARA TRUNKELJ

**Kmetijska gospodarstva lahko iz obveznega vodenja računovodstva izstopite SAMO ENKRAT, in to najkasneje do 31. oktobra 2015, sicer boste morali voditi knjige še nadaljnjih pet let.**

# Uporaba sistema ECVET in model CMF

**Zakaj uporabiti sistem ECVET na področju poklicnega izobraževanja in usposabljanja ter nacionalnih poklicnih kvalifikacij?**

Evropski kreditni sistem ECVET je ključno orodje za vseevropsko čezmejno sodelovanje na področju izobraževanja in usposabljanja. Namen sistema ECVET je poleg drugih pomembnih nalog tudi izoblikovanje prenosljivih kvalifikacij in učnih izidov.

Sistem je še zlasti pomemben na področju mobilnosti, kjer je bil do sedaj tudi največ uporabljen, kljub temu da je mobilnost v izobraževanju še vedno individualna odločitev posameznika. Nič manjšega pomena nima ta sistem na področju vseživljenjskega učenja, kjer prav tako poenoti in izravnava potek posameznih postopkov in njihovih rezultatov.

Prednosti tega sistema so lahko v prid iskalcem zaposlitve, ki se v današnjem času soočajo z veliko konkurenco delovne sile in hkrati s hitrim napredovanjem znanja na mnogih področjih in geografskih regijah. Prav tako je sistem dobrodošel tudi za delodajalce, ki bodo lahko z več vidikov natančno spremljali ponudbo razpoložljive delovne sile.

## POSLANSTVO SISTEMA ECVET

Ta sistem predstavlja pomembno orodje za razvoj poklicnega izobraževanja in pridobivanja nacionalnih poklicnih kvalifikacij, vendar je njegovo uvajanje kompleksen in zelo zahteven proces za organizacije.

Sistem ECVET spodbuja zainteresirane skupine strokov-

nega kadra, da začnejo s postopnim uvajanjem tega sistema v njihovih ustanovah in si na ta način pridobijo status »ECVET pristojnih inštitucij«. Strokovnemu kadru bo pri tem v pomoč že pripravljena spletna aplikacija, ki ima zmožnost, da neposredno opredeli znanja posameznika in pri tem upošteva zahteve in znanje za posamezno delovno mesto.

## UPORABA MODELA CMF (OKVIR STOPENJ ZRELOSTI)

Model CMF je orodje sistema ECVET in opredeljuje okvir posameznih ravni zrelosti v tistih ustanovah, ki so pristojne za izvajanje sistema ECVET. To pomeni raven upravičenosti oziroma zadostne pripravljenosti posameznih ustanov, da so zmožne uporabljati in izvajati načela ECVET-a v postopkih pri izvajanju poklicnega izobraževanja in usposabljanja ter nacionalnih poklicnih kvalifikacij. CMF okvir opredeljuje, na kateri ravni se nahaja posamezna inštitucija.

S pomočjo modela CMF ustanove lažje koristijo prednosti sistema ECVET, in sicer tako, da spremljajo uspešnost tega sistema, zagotavljajo nenehen, dober nadzor in obenem izvajajo kakovostno integracijo ECVET-a v lastne, že obstoječe postopke.

**ZNAČILNOSTI MODELA CMF**  
CMF okvir zagotavlja s pomočjo svojih mehanizmov pred-



*Srečanje projektne skupine ECVET-STEP na KGZS v Ljubljani junija letos.*

vsem vidik kakovostnega razvoja sistema ECVET in njegove nadzorovane integracije v že obstoječe postopke. Preko CMF bo sistem ECVET predlagal tudi popravke za sanacijo morebitnih pomanjkljivosti, tako da se bodo pristojne ustanove lahko nenehno razvijale samo v smeri napredka in višanja njihove zrelostno-razvojne ravni.

## ZRELOSTNE RAVNI CMF

Model CMF je opredeljen s petimi ravnmi zrelosti, ki opisujejo, kako dobro in zanesljivo je znanje, praktično znanje, izkušnje, postopki in procesi v posameznih ustanovah. Model CMF predstavlja merilo za posamezno ravni. Sama osnova za medsebojno primerjavo so lah-

ko postopki, ki vključujejo mobilnost. Ravni, ki jih opredeljuje model CMF, so: začetna raven, ponovljiva raven, opredeljena, organizirana in zadnja, peta raven, ki je namenjen nenehnemu izboljševanju.

» JOŽICA ROZMAN VODOPIVEC



Education and Culture  
Lifelong Learning Programme

**ECVET-STEP**  
Strengthening Training to  
Employment Pathways





# Brez predsodkov o Skupni kmetijski politiki

*Skupna kmetijska politika je zelo kompleksna in marsikomu nerazumljiva. Zato se v zvezi z njo pojavlja veliko predsodkov, dvomov in neobjektivnih trditev, ki mečejo slabo luč na skupno kmetijsko politiko, s tem pa tudi na kmetijstvo in kmete.*

V preglednici je nekaj posplošenih trditev, ki jih pogosto slišimo. Te ne držijo, zato jih lahko z argumenti ovržemo. S tem želimo prispevati k objektivnemu razumevanju skupne kmetijske politike, ki omogoča preskrbo državljanov Evropske unije s kakovostno hrano po zmernih cenah.

»PREDSODEK«	»DEJSTVO«
Za izvajanje skupne kmetijske politike (SKP) se porabi zelo veliko denarja.	<b>NI RES!</b> Navidežno visok delež proračuna Evropske unije (EU) za kmetijstvo (nekaj manj kot 40 odstotkov) je posledica dejstva, da se kmetijska politika skoraj v celoti financira na ravni EU. V nasprotju s kmetijsko večino drugih politik financirajo države članice same iz svojih proračunov.
Kot državljan Evropske unije plačujem veliko za izvajanje skupne kmetijske politike.	<b>NI RES!</b> Vsak državljan Evropske unije prispeva v proračun za kmetijstvo okrog 30 centov na dan, kar zagotovo ni visoka cena za oskrbo s kakovostno hrano po zmernih cenah ter urejeno in obdelano podeželje.
Vsi kmetje prejemajo velike zneske denarja.	<b>NI RES!</b> Več kot polovica kmetov pri nas prejema manj kot 2.000 evrov na leto.
Kmetje s sredstvi SKP intenzivirajo kmetijstvo in s tem bolj obremenjujejo okolje.	<b>NI RES!</b> Z vsakim novim sedemletnim programskim obdobjem daje skupna kmetijska politika večji pomen izvajanju dobre kmetijske prakse, ki varuje okolje, skrbi za dobro počutje živali in varuje zdravje živali in ljudi.
Poraba sredstev za kmetijstvo je nepregledna.	<b>NI RES!</b> Na voljo so sistemi za upravljanje in preverjanje, ki zagotavljajo, da so sredstva pravilno uporabljena in da se nepravilno izplačani zneski povrnejo.
Korist od SKP imajo zgolj kmetje in kmetijstvo.	<b>NI RES!</b> Z leti se povečuje delež sredstev za razvoj podeželja, ki pomagajo krepiti konkurenčnost, varovati okolje in ohranjati podeželje, izboljšati kakovost življenja in povečati raznovrstnost podeželskega gospodarstva, s tem pa tudi ustvarjanje novih delovnih mest.

» MARJAN PAPEŽ



**BREZ PREDSDOKOV**  
o kmetijstvu in SKP • Agriculture and CAP  
**WITHOUT PRECONCEPTIONS**





Ukrepi, ki ga sofinancira  
Evropska komisija  
Action co-financed by  
the European Commission

# Vpliv ovc na znanost – izziv za raziskovalce

*Ovce sicer ne veljajo za najbolj brihtne živali, drugače pa imajo z znanostjo zelo veliko skupnega.*

Noč ob koncu petka, 25. septembra, ni bila običajna noč, bila je Noč raziskovalcev! Raziskovalo se je na več kot 850 lokacijah v več kot 200 evropskih mestih in v 25 državah hkrati. Noč, namenjena znanstvenikom in raziskovalcem, je razkrivala ognjeno-atraktivne kemijske poskuse, robotske sisteme, najmočnejše mikroskope in še marsikaj. Samo na Novem trgu v Ljubljani pa se je na stojnici Kmetijsko gozdarske zbornice Slovenije predstavljalo kmetijstvo in raziskovalo povezavo med ovco, znanostjo in skupno kmetijsko politiko.

»Ovce sicer ne veljajo za najbolj brihtne živali, drugače pa imajo z znanostjo zelo veliko skupnega,« je povedal ovčerejec **Boris Grabrijan**, ki je oblečen v ovčjega pastirja predstavljal znanost v ovčarstvu. Ta je pripomogla k izboljšanju reje, varovanju, predelavi in uporabi ovčjih proizvodov.

Glavne teme letošnje Noči raziskovalcev so bile energija, ekologija, zdravje in informacijsko-komunikacijska teh-

nologija. »Prav ovce so izredno povezane z ekologijo. Imajo namreč okolju prijazen način prehranjevanja, še več, so okolju dobrodošle. Na najbolj nedostopnih terenih so prav ovce tiste, ki okolje ohranjajo. Slovenija je precej zaraščena in bila bi še bistveno bolj, če ne bi bilo drobnice, posebno pa ovac,« meni Grabrijan.

Tudi skupna kmetijska politika je vedno bolj ekološko usmerjena – ali to pomeni, da je ovčereja dobra poslovna priložnost in je podprta s strani politike? »Neposredno sicer ne, premije za ovčerejo so bile ukinjene in prevedene v neposredna plačila. Seveda pa se vedno najde kakšna možnost. V Sloveniji je tako v okoljskem programu možnost financiranja plemenskih živali avtohtonih pasem. Pri ovčereji so to naše avtohtone pasme: istrska pramenka, belokranjska pramenka, bovška ovca in jezersko-solčavska ovca,« še pove edini ovčerejec na Noči raziskovalcev.

Znanje o ovcah in evropskem kmetijstvu sta na stojnici



ci širili tudi 14-letni klepetavi osnovnošolki **Zala in Sara** z Osnovne šole Šmartno pod Šmarno goro. »Pomagam promovirati ovce,« je povedala Zala. »Obiskovalcem predstavim, kako pomembne živali so ovce in kaj vse se iz njih lahko naredi. Res so zelo uporabne in v veselje mi je znanje o njih predajati naprej. Drugače pa mi je Noč raziskovalcev zelo všeč, izvedela sem veliko novega in spoznala zanimive ljudi.«

»Animiram obiskovalce stojnice Kmetijsko gozdarske zbornice Slovenije in širim pomen kmetijstva pri ohranjanju okolja in pridelavi hrane,« je navdušeno dodala Sara. »Obiskovalce sprašujem vprašanja, kot kolikokrat na leto se ovce striže, katera so avtohtone pasme ovac v Sloveniji ... Potem jim odgovore razložim, malo poklepetamo in se preko vprašanj veliko naučimo. Pokažem jim igrico nebesa/pekela in jim predstavim pomen evropskega kmetijstva. Rada se pogovarjam z obiskovalci, vse jih zanima, res so pravi raziskovalci in kmetijstvo je zelo zani-

mivo. Starejši se razgovorijo, mlajši pa čakajo na nagrado. Tiste res radovedne pa usmerim na ovčerejca Borisa, ki jim pokaže ovna in zanimivo opremo, ki se uporablja v ovčereji. Ste videli elektronski čitalnik ušesnih števil, ki je videti kot laserski meč?«

Noč raziskovalcev je dosegla svoj namen: širši javnosti približati delo in življenje različnih raziskovalcev s pomočjo iger, razstav, predstavitev na vesel in živahen način s povezovanjem različnih področij znanosti in umetnosti. Pomen znanosti in raziskovalcev v ovčereji je marsikoga presenetila in navdušila. Lahko zaključimo, da trditev »ovce ne veljajo za brihtne« zagotovo ne velja za ovčerejce.

Dogajanje na stojnici KGZS je potekalo v sklopu projekta Brez predsodkov o kmetijstvu in SKP, ki ga sofinancira Evropska komisija.

Se ponovno snidemo na Noči raziskovalcev 2016!

» TATJANA VRBOŠEK

» IN DARJA PIPAN



**BREZ PREDSDOKOV**  
o kmetijstvu in SKP • Agriculture and CAP  
**WITHOUT PRECONCEPTIONS**



## DELO KGZS

## Odbor za vinogradništvo pri KGZS

Odbor za vinogradništvo pri Kmetijsko gozdarski zbornici Slovenije (KGZS) je na svoji zadnji seji obravnaval številne pomembne zadeve za razvoj vinogradništva v Sloveniji. Potrdil je novi predlog ukrepov KOPOP, ki ga je pripravila posebna strokovna komisija.

V predlogu je pomembna zahteva po zamenjavi obveznega ukrepa VIN\_EKGN z ukrepom VIN\_EROS. Vsekakor se opozarja, da je bilo v stari shemi vključenih 7.775 ha v IVG ukrep, v ukrep V 30 1.309 ha in v ukrep V 40 378 ha, kar zneso 3.707.039 €, v novem programskem obdobju pa je vključenih samo 3.058 ha v osnovni vstop (VIN\_VABE, VIN\_EKGN), 403 ha VIN\_MEHZ in 592 ha VIN\_POKT, kar zneso samo dobrih 800.000 €. Torej je vinogradništvo kot sektor glede na stari program izgubil ogromno sredstev.

Zaradi tega odbor pričakuje od Ministrstva za kmetijstvo, gozdarstvo in prehrano, da bo pri sprejemanju novih ukrepov to upoštevalo, saj je sektor v letu 2010 pri uvajanju ukrepa strmi vinogradi namenil en milijon sredstev v to ovojnico, ki ga danes nima več.

## Dodelitev sadilnih pravic po novem

Zelo pomembna je bila tudi točka glede sadilnih pravic po novem. S 1. januarjem 2016 namreč vstopi v veljavo novi predpis EU, ki določa dodelitev sadilnih pravic po novem. Država članica bo lahko za zasaditev vinogradov na nevinogradniških površinah namenila le en odstotek površin, ki jih ima zavedenih v registru. Vendar te površine niso deležne podpore za prestrukturiranje vinogradniških površin. Obstaja tudi prehodno obdobje. Če pridobimo sadilno pravico pred 1. 1. 2016 jo bomo lahko izkoristili v naslednjih 3 letih in bomo deležni podpore za obnovo. Obnova na vinogradniških površinah ostane nespremenjena.

» ANDREJ REBERNIŠEK,  
Strokovni tajnik odbora

## Pravila za prevzem zelenjave

### Standardi za posamezne zelenjadnice

Na zadnjem sestanku Odbora zelenjavne verige so podpisniki Dogovora o sodelovanju in krepitvi partnerstva v zelenjavni verigi sprejeli Pravila za prevzem zelenjave. Ta obsegajo osnovne usmeritve o pobiranju pridelka, pripravi zelenjave za transport in nakladanje ter prevoz zelenjave do trgovca in razkladanje. Nadalje pa so predstavljeni standardi za posamezne zelenjadnice. Pravila so na voljo na spletni strani [www.kgzs.si](http://www.kgzs.si).

» ZBORNIČNI URAD



Rejce drobnice, strokovnjake in vse, ki vas zanima reja drobnice, vabimo na

## 3. strokovni posvet Reja drobnice,

ki bo 19. in 20. novembra 2015 v Termah Dobrna

Program posveta:

### 1. DAN – 19. november 2015

- |             |  |
|-------------|--|
| 9.00–12.30  | REJSKA ORGANIZIRANOST DOMA IN V TUJINI       |
| 12.30–14.00 | Kosilo                                       |
| 14.00–15.40 | ZDRAVSTVENO VARSTVO IN REPRODUKCIJA DROBNICE |
| 16.00–18.30 | PREHRANA IN TEHNOLOGIJA                      |
| 20.00       | Skupna večerja z družabnim večerom           |

### 2. DAN – 20. november 2015

- |             |  |
|-------------|--|
| 8.00–9.50   | PROIZVODI DROBNICE IN NJIHOVA KAKOVOST |
| 10.20–13.00 | TRŽENJE IN PROMOCIJA                   |

Kotizacija za posvet znaša 70 evrov na osebo (zajema organizacijo posveta, kosilo in večerjo prvi dan posveta, napitke med odmori in gradivo posveta), za vsakega naslednjega družinskega člana pa 50 evrov (brez gradiva).

Prijave pošljite na: [drobnica@km-z.si](mailto:drobnica@km-z.si) ali pokličite na: 041 680 551.

Organizatorji

# Lombergarjevi dnevi 2015

Letos bodo potekali od 2. do 4. decembra v Hočah.

Pridelava zelenjave, grozdja in sadja sodi med delovno in tehnološko intenzivne kmetijske panoge. Zato so razvijajoče se sodobne tehnologije stalnica in pogoj za uspeh. Žal pa ekonomsko učinkovite in ekološko sprejemljive tehnologije zahtevajo mnoga nova znanja. Tehnološka inovativnost, ki maksimalno upošteva vse zahteve po sonaravnem kmetovanju je edina prava prihodnost slovenskega kmetovanja.

Na Kmetijsko gozdarskem zavodu Maribor smo pred leti pričeli s strokovnimi posveti, najprej na področju sadjarstva. Z dragocenimi izkušnjami, ki smo jih pridobili z organiziranjem posvetov na temo sadjarstva, smo prepoznali potrebo po enakem izobraževanju pridelovalcev še na področju vinogradništva in kasneje še na področju poljedelstva in zelenjadarstva. Tako smo s sadjarskih vsebin prešli še na vinogradniške, poljedelske ter na zelenjadarske vsebine in vse skupaj združili pod skupnim imenom Lombergarjevi posveti.

Kmetijsko gozdarski zavod Maribor vsako leto poskuša preko posvetov pridelovalcem prenašati znanje in jih seznanjati z novostmi na posameznem področju z izkušnjami in dobrimi praksami doma kot tudi iz tujine. V letošnjem letu bo Kmetijsko gozdarski zavod Maribor v času od 2. do 4. decembra 2015 organiziral Lombergarjeve dneve v prostorih Fakultete za kmetijstvo in biosistemske vede v Hočah. V okviru teh dnevov bo potekal že 8. Vinogradniški posvet, 3. Zelenjadarski posvet in 11. Lombergarjev sadjarski posvet. V okviru vseh treh posvetov bodo predstavljene strokovne teme. Velik poudarek bo na predstavitvi uredbe o skupinah in organizacijah proizvajalcev, katero bodo predstavili predstavniki z Ministrstva za kmetijstvo, gozdarstvo in prehrano.

## 8. VINOGRADNIŠKI POSVET Z MEDNARODNO UDELEŽBO

V okviru 8. Vinogradniškega posveta bodo strokovnjaki predstavili rezultate raziskav glede ostankov fitofarma-

cevtskih sredstev v pridelavi od grozdja do vina. Izkušnje z vzgojo odpornih sort na glivične bolezni na Hrvaškem bodo podale morebitne rešitve glede manjše uporabe zaščitnih sredstev, kar posledično vodi do kakovostnejšega grozdja z majhnimi ali nobenimi ostanki zaščitnih sredstev. V nadaljevanju posveta se bodo vsebine navezovale na značilnosti vin nekaterih interspecifičnih sort vinske trte ter prikazani bodo primeri dobrih ekoloških vinogradniških praks v Sloveniji, Avstriji in na Hrvaškem.

## 3. ZELENJADARSKI POSVET Z MEDNARODNO UDELEŽBO

Za razumevanje podnebnih sprememb ter za boljše razumevanje njihovih vplivov lna kmetijstvo potrebujemo veliko znanja z različnih strokovnih področij. Rdeča nit vsebin v okviru 3. Zelenjadarskega posveta z mednarodno udeležbo bo namenjena klimatskim spremembam in prilagoditvi kmetijstva tem spremembam. Vsebine s to tematiko bodo predstavili strokovnjaki z Agencije Republike Slovenije za okolje ter strokovnjakov z Biotehniške fakultete iz Ljubljane. V nadaljevanju posveta bodo strokovnjaki s področja kmetijstva predstavili nove tehnologije gojenja zelenjave, uravnoteženo prehrano rastlin ter pomen namakanja v povezavi s podnebnimi spremembami.

## 11. LOMBERGARJEV SADJARSKI POSVET Z MEDNARODNO UDELEŽBO

Tretji dan Lombergarjevih dnevov je tradicionalno posvečen

pridelovalcem sadja. V okviru 11. Lombergarjevega sadjarskega posveta z mednarodno udeležbo bodo priznani tuji strokovnjaki predstavili strategijo trženja jabolok v Evropski uniji in na Južnem Tirolskem v povezavi z novo sortno politiko, predstavljena bo obdelava tal brez herbicidov ter gnojenje in uravnavanje pridelka v ekološki pridelavi. Domači strokovnjaki bodo predstavili izkušnje z zatiranjem rdeče sadne pršice in jablanovega škrlupa ter pomen strojne rezi.

Naše življenje temelji na različnih dejstvih, izkušnjah, ki jih pridobivamo skozi čas. Prav tako ima v našem življenju velik pomen zdrava in kakovostna hrana, ki jo pridelujejo pridne roke naših pridelovalcev. Vendar bi bila proizvodnja v kmetijstvu brez raziskav, poizkusov, izobraževanja kmetijskih strokovnjakov in prenosa tega znanja do pridelovalcev otežena. Vemo, da je kmetovanje v današnjih časih zaradi prilagajanja na različne dejavnike toliko bolj oteženo in zahtevno, zato želimo na Kmetijsko gozdarskem zavodu Maribor s strokovnimi posveti v okviru Lombergarjevih dnevov prenašati ta znanja na pridelovalce.

Moramo se zavedati, da še vedno velja, da človek še vedno lahko doživi neuspeh, če ni pameten ali če se ni pripravil potrditi, tvegati, se prilagoditi ali izobraževati. Zato se izobražujmo.

» KATARINA KRESNIK,  
KGZS – Zavod Maribor



## SEJEM ZA ZDRAV ŽIVLJENJSKI SLOG Z ZADNJIMI TRENDI

Novembra prihaja na Gospodarsko razstavišče že 46. sejem Narava-zdravje. Prireditev se v zadnjih letih predstavlja javnosti kot sejem za zdrav življenjski slog. Aktualne vsebine, ki jih ponujajo posamični sklopi – Prehrana, Zdravje, Naravna kozmetika, Gibanje, Wellness in Zeleno sobivanje – privabijo vsako leto več obiskovalcev. Največ zanimanja pa namenijo sklopu Prehrana.

Sejem ponuja izdelke in storitve, ki jih je mogoče kupiti po ugodnih sejemskih cenah, in s svojimi vsebinami nagovarja vse generacije. Še zlasti z zelo bogatim in dinamičnim spremljevalnim programom, kjer je mogoče izbirati med prek stotimi različnimi predavanji, delavnicami, degustacijami, okroglimi mizami idr.

Sejem nas spodbuja k ozaveščenemu odločanju in izbiranju. Seznanja nas s pojmi, kot so trajnostno, ekološko, naravno idr. V sodelovanju z Zvezo potrošnikov Slovenije nas osvešča, kako posegati po izdelkih, ki niso zavajajoči, in kaj pomenijo različni certifikati. Sejem že leta poteka pod pokroviteljstvom Ministrstva za kmetijstvo, gozdarstvo in prehrano.

Prepričajte se, da je sejem vredno obiskati in si oglejte podrobnejši program: [www.narava-zdravje.si](http://www.narava-zdravje.si)

**46. sejem Narava-zdravje (5.–8. 11. 2015), Gospodarsko razstavišče**  
**Odpiralni čas: od četrтка do sobote, od 9. do 19. ure, v nedeljo do 17. ure.**

**Vabljeni, da nas obiščete na razstavnem prostoru KGZS!**



# 46. sejem Narava-zdravje

### Poudarki iz vsebine:

- Zdravo, sveže, lokalno
- Vabljeni na degustacije
- Nasveti za obdelavo vrta
- Graditi in bivati naravno
- Obnovljivi viri energije
- Ukrepi za ohranjanje narava in njene biotske raznovrstnosti
- Posvetujte se s priznanimi strokovnjaki s področja zdravja
- Opravite preventivne preglede
- Izberite zdravilišča zase
- Preizkusite naravno kozmetiko
- Rekreativna vadba po vaši meri
- Uporaba konoplje
- Možganski fitness
- Prek 100 predavanj, predstavitev, delavnic



zdravje

zeleno sobivanje

naravna kozmetika

prehrana

gibanje

wellness

*Živimo vitalno!*  
[www.narava-zdravje.si](http://www.narava-zdravje.si)

5.–8. november  
Gospodarsko razstavišče

NA KONCU

## Jabolčni zavitek

Pravijo, da mora vsaka dobra gospodinja znati pripraviti jabolčni zavitek. Res je! Na Turistični kmetiji Bela gorca z Bizeljskega ga gospodinja naredi po spodnjem receptu.

**Sestavine:**

- 30 dag moke,
- 2 dcl mlačne vode,
- sol,
- 1 jajce,
- 1 kg naribanih jabolok,
- sladkor,
- cimet.



**Priprava:**

Iz moke, vode, jajca in soli zamesimo gladko testo, ga premažemo z oljem in pustimo počivat eno uro. Jabolka olupimo in naribamo. Testo razvaljamo, razvlečemo in namažemo z oljem ali maslom. Potresemo ga z naribanimi jabolki, enakomerno posipamo s cimetom, sladkorjem in na maslu prepraženimi drobtinami. Testo zvijemo, položimo na namazan pekač in pečemo 60 minut pri 180 °C. Zavitek bo še boljši, če ga med peko namažemo s smetano. Pečenega razrežemo, potresemo s sladkorjem v prahu in še toplega ponudimo. Tudi ohlajen je odličan.

Dober tek!

*Več receptov najdete na spletni strani [www.zarazvojpodezelja.si](http://www.zarazvojpodezelja.si).*

## Nagradna uganka

Začetnice besed dajo geslo. Geslo pošljite do 8. novembra na naslov Kmetijsko gozdarska zbornica Slovenije, uredništvo Zelene dežele, Gospodinjaska 6, 1000 Ljubljana, s pripisom NAGRADNA UGANKA.

Izmed pravih odgovorov bomo izžrebali pet nagrajencev, ki bodo prejeli praktične nagrade. Geslo prejšnje uganke je bilo KGZS NA AGRI. Izmed prispelih odgovorov smo izžrebali pet nagrajencev: Janja Tanko, Ribnica; Terezija Šuster, Petrovče; Ljudmila Hrovat, Šentvid pri Stični; Andrej Ulaga, Preserje; Vita Furlan, Postojna. Čestitamo!

_____ krepi človeka	■								
Knjiga zemljevidov	■								
Počuti se kot _____ v vodi	■								
Vinotoč, v katerem je kmet prodajal svoje vino brez davka osem dni v letu	■								
Tisti, ki vozi	■								
Zaneti ogenj	■								
Eno ___ na dan odžene zdravnika stran	■								
Ime slovenske pedagoginje in pisateljice Peroci	■								
Najdaljša slovenska reka	■								
Drugo ime za raj	■								
Žival z rogom na čelu	■								
»Delo« otrok	■								

# JESENSKI HIŠNI SEJEM

**AKCIJSKA PONUDBA MODELOV NA ZALOGI**

**POSEBNI POPUST NA NADOMESTNE DELE**

**UGODNOSTI PRI NAROČILU NA SERVISNE STORITVE**

**DARILO OB NAKUPU TRAKTORJA**

**KAJ VAM NUDIMO?\***

- financiranje z 0% obrestno mero
- močnejši model za ceno šibkejšega
- paket brezplačnega vzdrževanja
- klimatska naprava brez doplačila
- prednja dvigalka brez doplačila
- 24 mesečno jamstvo

\*odvisno od modela

**23. IN 24. OKTOBRA**

**OD 9. DO 16. URE V PE ŠTORE**



ITRO, d.o.o., PE Štore  
Železarska c. 3, 3220 Štore



tel. (03) 780 57 12 (14, 15)  
www.newholland.si



www.posta.si

## Prižgite svečo v spomin

**MOJCA**

**AKCIJA** 1,69 € / kos  
1,89 €



**TULIPAN - MALI**

**AKCIJA** 0,99 € / kos  
1,24 €



**EKO BLAŽ,**

gori 120 dni

**AKCIJA** 2,89 € / kos  
3,69 €



**EKO SOLARNA STEKLENA SVEČA,** ☉

gori najdlje

**AKCIJA** 13,99 € / kos  
15,99 €



Bliža se 1. november, ko se bomo s prižiganjem sveč spomnili vseh, ki niso več med nami. Na vseh poštah smo za vas pripravili široko ponudbo voščenenih in elektronskih EKO sveč po ugodnih in konkurenčnih cenah, že od 0,99 €/kos.

**Info: Prodajni katalog ali [www.posta.si](http://www.posta.si)**

Zanesljivo vsepovsod  
**POŠTA SLOVENIJE**  
POŠTA IN FINANCE

RDEČ, A VSE PREJ  
KOT SRAMEŽLJIV.



### **Novi Caddy. S serijskim sistemom za nadzor prometa Front Assist, markantnim dizajnom in motorji Euro 6.**

Povsem nov. A še vedno Caddy. Očara z markantno zunanostjo, obda s kakovostno notranostjo in razvaja s povezljivimi radijskimi in navigacijskimi sistemi. Prihrani z varčnimi motorji Euro 6 in prepriča s šestimi varnostnimi blazinami ter številnimi serijskimi asistenčnimi sistemi, kot so sistem za nadzor prometa Front Assist, mestna funkcija zaviranja v sili, funkcija večnaletnega zaviranja in tempomat z omejevalnikom hitrosti. Ima široka drsna vrata in je maksimalno prostoren, prilagodljiv in funkcionalen.

**Novi Caddy. V njem se skriva nekaj več.**



**Das Auto.**

---

Emisije CO<sub>2</sub>: 146-109 g/km. Kombinirana poraba goriva: 6,0-4,1 l/100 km. Podatki veljajo za Caddy in Caddy Maxi. Emisijska stopnja: Euro 6. Emisije onesnaževal zunanjega zraka iz prometa pomembno prispevajo k poslabšanju kakovosti zunanjega zraka. Prispevajo zlasti k čezmerno povišanim koncentracijam prizemnega ozona, delcev PM<sub>10</sub> in PM<sub>2,5</sub> ter dušikovih oksidov. Porsche Slovenija d.o.o., Bravničarjeva 5, 1000 Ljubljana. Slika je simbolna.