

## Varovanje obdelovalnih površin naj bo prioriteta



Predstavniki kmetijskih nevladnih organizacij so v januarju na srečanju s predstavniki Ministrstva za finance in GURSa predstavili svoja stališča in podali predloge glede množičnega vrednotenja kmetijskih in gozdnih zemljišč ter kmetijskih stavb.

str. 4

## Za spremembo zakonodaje s področja DDV



KGZS je na Ministrstvo za finance naslovila pobudo za spremembo zakonodaje, ki opredeljuje dohodke iz osnovne kmetijske in osnovne gozdarske dejavnosti, ki se všteva v prag 7.500 evrov, nad katerim so se kmečka gospodinjstva dolžna identificirati za name-ne DDV.

str. 5

## Kako prenesti kmetijo na novega lastnika



Konec aprila 2017 se načrtuje objava javnega razpisa, katerega namen je podpreti mlade prevzemnike pri opravljanju kmetijske dejavnosti.

str. 13



Smo v sredini februarja in za nami je glede temperatur kar spodobno zimsko obdobje. Še zlasti januar, ki je bil v večini Slovenije odet v snežno odejo, je ponudil kar nekaj veselja tako otrokom kot tudi zadovoljstva kmetom. Mrzlo vreme namreč poskrbi, da narava prerediti število različnih škodljivcev. K temu prispevajo tudi različne ptice, med njimi **velika sinica**, ki je pozimi redna obiskovalka krmilnic, sicer pa so zanjo pomemben vir hrane žuželke in njihove ličinke, pajki, rilčkarji, stenice, gosenice in majhni polži. (Besedilo in foto: Marjan Papež)

## Vse o zbirnih vlogah

V ponedeljek, 27. februarja, se prične vnos zbirnih vlog za ukrepe skupne kmetijske politike za leto 2017. Kmetijski svetovalci bodo v tem letu na približno 80 vnosnih mestih svetovali vlagateljem v zvezi z ukrepi kmetijske politike, nudili pomoč pri izpolnjevanju zbirnih vlog in izvedli elektronsko izpolnjevanje ter oddajo zahtevkov. Tudi v tem letu pričakujemo podobno število vlagateljev zbirnih vlog kot v letu 2016, kar pomeni, da bo lokacije Javne službe kmetijskega svetovanja (JSKS) v prihodnjih dveh mesecih obiskalo nekaj manj kot 60.000 vlagateljev. Zaradi tako velikega obiska je za nemoteno izvedbo pomoči vlagateljem kampanjo za oddajo zbirnih vlog treba izvesti s predhodnim naročanjem, ki bo na posameznih območjih potekalo enako kot v preteklih letih na krajevno običajen način posameznega vnosnega mesta. O naročanju se lahko vlagatelji podrobneje zanimajo pri svojem kmetijskem svetovalcu.

Ali bo letošnje zbiranje vlog drugačno od lanskega? Niti ne. Ker smo že skoraj na sredini programskega obdobja 2014–2020, se ukrepi kmetijske politike splošno ne spreminjajo, kljub temu pa je, kot vsako leto, nekaj sprememb.

Glavne novosti so zagotovo uvedba plačila za območja z naravnimi omejitvami v gorskem območju - plačila za strmine (pomenovan PONO), uvedba operacije za dobrobit žvali za drobnico ter možnost za vključitev v novo operacijo v okviru ukrepa KOPOP za ohranjanje mejic. Več o njih ter ostalih spremembah preberite v ostalih prispevkih tokratne številke Zelene dežele.

Kot osnova za pravilno oddajo zahtevkov ostaja urejenost podatkov v evidencah in registrih (GERK-i, trajni nasadi, osnovni podatki o kmetijskem gospodarstvu (nosilec, namestnik ...), regi-

stri za živali ...). Tudi v letošnjem letu kmetje ne boste prejeli na dom nobenih predtiskanih obrazcev, ki bi izkazovali stanje na KMG, zapisano v raznih zbirkah podatkov. Papir sedaj nadomeščajo elektronske oblike obveščanja, tako da bi vas radi spodbudili, da pred oddajo zbirne vloge na spletnih straneh KGZS (rubrika »Vse o zbirnih vlogah 2017«) ali ARSKTRP (rubrika »Zbirna vloga 2017 ... od A do Ž«), poiščete in dobro ogledate »Vnaprej pripravljen obrazec« (po starem »Predtisk«), kjer z vpisom vaše KMG-MID številke odprete obrazec, ki vsebuje:

- podatke o KMG, ki so bili na dan 22. januar 2017 zabeleženi v RKG (nosilec, namestnik, naslov, GERK-i, največja upravičena površina ...),
- podatke, ki so pomembni za izpolnjevanje zahtev navzkrižne skladnosti (povprečni nagib GERK-ov, če je večji od 20 %, krajinske značilnosti (naravne vrednote), vključenost GERK-ov v območja, za katera veljajo določene zahteve vodovarstvena območja in območje NATURA 2000),
- podatke v zvezi z okoljsko občutljivim trajnim travinjem (OOTT),
- podatke v zvezi s prepovedjo ali omejitvijo paše za ukrep dobrobit žvali (DŽ) za govedo in za drobnico ter
- podatek o dolžini mejic na KMG iz evidence mejic (MEJ\_17), za katere lahko upravičenec uveljavlja zahtevek za operacijo Ohranjanje mejic v okviru ukrepa KOPOP.

Nadaljevanje na strani 6.

dr. Jernej Demšar, KGZS

**Naročite se na zbornične e-novice**  
**www.KGZS.si**

**Strokovna gradiva na spletu**  
**www.KGZS.si**

**Preverite ponudbo kmetij na svojem pametnem telefonu!**



**KUPUJMO DOMAČE!**  
KGZS  
[www.kupujmodomace.si](http://www.kupujmodomace.si)



## Prvi korak

CVETKO ZUPANČIČ

predsednik KGZS

Začetek leta je vedno priložnost za nove korake in nadgradnjo tistega, kar smo storili v preteklosti. Pravijo, da se človek uči na napakah in da je veliko lažje, če so to napake drugih. A ostanimo skromni in najprej pogledimo svoje dvorišče.

Zbornica je imela ob koncu leta 2016 nekaj več kot 91.400 članov. Ti prek zborničnega sistema v organih KGZS sooblikujejo kmetijsko politiko na državni, regionalni in lokalni ravni. Tako je v organih zbornice aktivnih okrog 500 voljenih članov. Z njihovo pomočjo zaposleni v zbornici prepoznavamo želje, potrebe in težave, ki jih imajo drugi člani pri svojem delu na podeželju, med drugim tudi z mnogokrat neživiljenjskimi uredbami in ukrepi, ki jih sprejema državni aparat. Zato smo v sklopu dela javne službe kmetijskega svetovanja na KGZS obravnavali okoli 120 zakonov, pravilnikov in odredb, uredb ter programskih in drugih dokumentov. V sklopu zborničnega sistema so bile pripravljene številne pripombe, predlogi sprememb ali dopolnitve. Gre za pomembno delo, ki velikokrat širši javnosti ni znano, kljub temu pa pomeni velik doprinos k boljšim pogojem za kmete, kmetovanje, podeželje in širšo javnost. Sicer pa več o našem delu v minulemu letu lahko preberete v enem od prispevkov v tej Zelene deželi.

Kot ste že opazili, je pred vami nova oblika Zelene dežele. Nismo spremenili samo oblike oziroma velikosti, tudi vsebina je in bo drugačna. Večji poudarek bomo dali koristnim in kakovostnim informacijam, predvsem pa želimo še bolj prisluhniti vašim željam. Večkrat ste nas opozorili, da vas premalo obveščamo o naših pomembnih dosežkih in trudu, ki ga vlagamo za dobrobit slovenskega podeželja. Prenova Zelene dežele je le eden od naših korakov bližje vam. Začenjamo tudi prenavo spletne strani, nadgradili bomo sistem obveščanja prek elektronskih novic, pogosteje bomo o našem delu obveščali medije. Organizirali bomo regijske okrogle mize o vaših najbolj perečih težavah, izboljšali bomo sistem javne službe kmetijskega svetovanja in delovanje drugih strokovnih služb. Skratka, trudili se bomo, da bo zbornica še bolj neposredno zastopala vaše interese.

## KAKO DO INFORMACIJ NA KGZS

### SPLOŠNE INFORMACIJE

Tel.: 01 513 66 00, e-naslov: kgzs@kgzs.si, www.kgzs.si

### UREDNIŠTVO ZELENE DEŽELE

Tel.: 01 513 66 40, e-naslov: zelena.dezela@kgzs.si

Zelena dežela št. 139, februar 2017 • Zelena dežela je glasilo Kmetijske gozdarske zbornice Slovenije, ki izhaja šestkrat letno in je za člane KGZS brezplačno.

Uredništvo: KGZS – Zelena dežela, Gospodinjina ulica 6, 1000 Ljubljana, tel.: 01/5136640, e-pošta: zelena.dezela@kgzs.si, splet: www.kgzs.si • Uredniški odbor: Danilo Markočič, Anita Jakuš, Anemarija Gerold, Vincenc Otoničar, Janko Rihtarič, Rok Sedminek • Odgovorni urednik: Robert Peklaj • Novinar: Marjan Papež • Fotografija na naslovnici: Marjan Papež • Tehnično urejanje: Andrej Lombard • Jezikovni pregled: Marjana Cvirn • Fotografije: arhiv KGZS (če ni drugače navedeno) •

Tisk: Salomon, d.o.o. • Naklada: 80.000 izvodov • ISSN 1581-9027, spletna izdaja ISSN 2536-2119

## Rok za prijavo na Dobrote slovenskih kmetij je 17. februar!

KGZS - Zavod Ptuj, Mestna občina Ptuj, Kmetijsko gozdarska zbornica Slovenije v sodelovanju z ostalimi kmetijsko-gozdarskimi zavodi in ob podpori Ministrstva za kmetijstvo, gozdarstvo in prehrano RS prirejajo v okviru prireditve Dobrote slovenskih kmetij 28. državno razstavo in ocenjevanje kmečkih prehranskih izdelkov.

Razstava bo potekala od 19. do 21. maja 2017 v Minoritskem samostanu na Ptuj. Za sodelovanje se lahko prijavite pri vaši kmetijski svetovalki/svetovalcu do 17. februarja, zato ne odlašajte in pohitite s prijavo!

Tako kot v preteklih letih bodo tudi letos izdelke ocenjevale strokovne komisije in podeljena bodo priznanja za kakovost. Za izdelke, ki so trikrat zapored dobili najvišje priznanje, bodo podeljeni znaki kakovosti.

Ocenjujejo se: izdelki iz žit, mlečni in mesni izdelki, olja, kisi, sokovi, žgane pijače, suho sadje, vina, sadjevci, domače marmelade in džemi, kompoti, konzervirane vrtnine in drugi konzervirani pridelki, med ter čaji. Nagradjeni izdelki bodo razstavljeni. Razpis in vsi pravilniki o ocenjevanju izdelkov na Dobrotah slovenskih kmetij 2017 so objavljeni na spletni strani [www.kgzs.si](http://www.kgzs.si) in [www.dobrotelovskihkmetij.si](http://www.dobrotelovskihkmetij.si)

Ma. P.



## Začetek javne razprave o prihodnosti SKP po letu 2020

Evropska komisija je začela javno posvetovanje o prihodnosti skupne kmetijske politike (SKP) po letu 2020. Svoja stališča lahko vnesete v vprašalnik na spletni strani Evropske komisije: <https://ec.europa.eu/eusurvey/runner/FutureCAP>

Prejeti prispevki kmetov, državljanov, organizacij in drugih zainteresiranih bodo Komisiji v pomoč pri opredelitvi prihodnjih prednostnih nalog SKP.

Komisija bo rezultate upoštevala pri pripravi sporočila, ki ga bo objavila do konca leta 2017. To bo vsebovalo zaključke o trenutnem stanju SKP in možnih ciljih, s čimer bo zagotovljeno, da bodo načrti za prihodnost temeljili na zanesljivih dokazih. Od zadnje reforme leta 2013 se področje sooča z novimi izzivi, zato je posodobitev nujna, da bi zmanjšali upravno breme ter povečali njen prispevek k političnim prednostnim nalogam Komisije, ciljem trajnostnega razvoja in pariškemu podnebnemu sporazumu.

Ma. P.

## Za pravično ovrednotenje in proti obdavčitvi

Konec decembra so se na 2. seji zbrali člani sveta Kmetijsko gozdarske zbornice Slovenije (KGZS), ki so imeli na dnevnem redu kar nekaj pomembnih točk. Tako so med drugim obravnavali in na koncu tudi potrdili program dela in finančni načrt Kmetijsko gozdarske zbornice Slovenije za leto 2017.

Prav tako so člani sveta sprejeli programe dela in finančne načrte kmetijsko-gozdarskih zavodov, Zavoda za certifikacijo gozdov, Inštituta za kontrolo in certifikacijo v kmetijstvu in gozdarstvu ter trinajstih območnih enot KGZS.

Del seje so člani namenili tudi pregledu aktivnosti zbornice v preteklem letu. Med drugim so obravnavali predlog Zakona o množičnem vrednotenju nepremičnin in izrazili veliko nezadovoljstvo, da se ministrstvo za finance ni odzvalo na pripombe zbornice. KGZS oziroma svet zbornice sta proti takšnemu modelu vrednotenja kmetijskih in gozdnih zemljišč, ki bi nerealno ocenilo njihovo vrednost. Od vlade zahtevajo jasno zagotovilo, da sprejem zakona ne pomeni tudi začetka obdavčitve kmetijskih in gozdnih zemljišč.

Člani sveta so razpravljali tudi o prihodnjem delovanju javne službe kmetijskega svetovanja in sprejeli soglasno stališče, da mora svetovanje oziroma služba ostati enotna in pod okriljem KGZS.

Zakon o spremembah Zakona o kmetijskih zemljiščih je članom sveta predstavila državna sekretarka na MKGP mag. Tanja Strniša, ki je tudi odgovarjala na vprašanja in pojasnjevala razloge za spremembe.

Robert Peklaj

## Pomembni dogodki v februarju, marcu in aprilu

Kdaj?	Kaj? / Kje?
15. - 18. februar	Sejem Bio Fach - ekološko pridelana hrana / Nürnberg/Nemčija
16. februar	Posvet o sobivanju divjadi in ljudi / Litija (občinska sejna soba)
16. - 19. februar	Sejem Jagd & Fischerei - lov, ribolov / Salzburg/Avstrija
20. februar	Posvet o sobivanju divjadi in ljudi / Celje (prostor Savinjsko-kozjanske ZLD)
21. februar	Posvet o sobivanju divjadi in ljudi / Novo mesto (prostor ZGS)
25. feb. - 5. mar.	SIA - kmetijski sejem in mehanizacija / Pariz, Francija
4. - 7. marec	Oliocapitale - sejem oljčnega olja / Trst/Italija
7. - 8. marec	44. tradicionalni letni posvet združnikov / Portorož
7. - 12. marec	Sejem Dom - ponudba za dom, gradbeništvo, ogrevalna tehnika, okolica / Ljubljana
10.- 12. marec	22. Gregorjev sejem / Novo mesto - Graben
10.- 12. marec	Sejmi Flora, Poroka, Altermed / Celjski sejem, Celje
11.- 12. marec	40. dnevi čebelarstva / Celjski sejem, Celje
12.- 14. marec	Sejem Gast-Intervino / Celovec, Avstrija
31. mar. do 2. apr.	Pollice Verde sejem za vrtnarstvo, urbane zelene površine, ekologijo, življenje v naravi / Gorica/Italija
8. april	Podeželje v mestu - velika noč na podeželju / Pogačarjev trg, Ljubljana
7.-9. april	Kmetijsko-obrtni sejem Komenda / Komenda
9. do 12. april	Vinitaly&Sol Agrifood&Enolitech - sejem vin, vinogradništvo, oljkarstvo / Verona/Italija

## Nekateri pomembni roki v februarju, marcu in aprilu

Do kdaj?	Kaj?
17. februar	Prijava na ocenjevanje dobrot s slovenskih kmetij
od 27. februarja do 8. maja	Vnos zbirnih vlog za ukrepe SKP
1. marec	rok za oddajo vlog na 7. JR za podukrep 4.1 Podpora za naložbe v kmet. gospodarstva - ekološka pridelava hrane
2. marec	rok za oddajo zahtevkov za škodo po pozebi in snegu v letu 2016
2. marec	rok za oddajo vlog za dodelitev pomoči za obnovo potenciala kmetijske proizvodnje po pozebi in snegu v letu 2016 v sadjarstvu in vinogradništvu
8. marec	rok za oddajo vlog na 6. JR za podukrep 4.1 Podpora za naložbe v kmet. gospodarstva - prilagoditve zahtevam kmetovanja na gorskih območjih
10. marec	rok za oddajo vlog na 1. JR za podukrep 4.3 Podpora za naložbe v infrastrukturo, povezano z razvojem, posodabljanjem ali prilagoditvijo kmetijstva in gozdarstva
13. marec	rok za oddajo vlog na 2. JR za podukrep Podpora za naložbe v predelavo, trženje oz. razvoj kmet. proizvodov za pravne osebe
31. marec	Poročanje za ukrep 113: Zgodnje upokojevanje kmetov za leto 2016
31. marec	rok za oddajo vlog na 1. JR za podukrep 19.3 Priprava in izvajanje dejavnosti sodelovanja LAS
21. april	rok za oddajo vlog za podukrep 4.3, za 1. JR za operacijo: Gradnja namakalnih sistemov, ki so namenjeni več uporabnikom

Zbral: Ma. P.

# Prenos znanja in pridobitev sredstev za podeželje

**Kmetijsko gozdarska zbornica Slovenije med ključnimi dosežki lanskega leta izpostavlja uspešno uveljavitev sprememb davčne zakonodaje, spremembe Zakona o kmetijskih zemljiščih in o gozdovih, uspešno izveden vnos zbirnih vlog ter spremembe Programa razvoja podeželja (PRP). V letu 2017 bo poudarek na zagotavljanju celovitih in kakovostnih storitev, promociji kmetijstva in nadaljevanju zastavljenega dela z mladimi.**

zbornični urad, KGZS  
pr@kgzs.si

Vodstvo Kmetijsko gozdarske zbornice Slovenije (KGZS) je na tradicionalnem novoletnem srečanju z novinarji predstavilo rezultate dela v letu 2016 ter cilje in usmeritve dela v letu 2017. »KGZS je sodelovala pri pripravi

Zakona o gozdovih. Zakon odpravlja prevoznice, za lastnike gozda ni več obvezno vodenje evidenc o prodaji in prevozih lesa. KGZS je sodelovala pri odpravi posledic naravnih nesreč in pripravi predlogov ukrepov,

razvoja podeželja 2014–2020 na podlagi vloženih pobud KGZS. Tako je bila na predlog KGZS uvedena podpora za majhne kmetije in upoštevani popravki okoljskih programov. V sklopu dela v letu 2017 se bo KGZS zavzemala za dodatne spremembe programa.

Posebej so izpostavili uspešno izvedeno pomoč vlagateljem pri oddaji zbirnih vlog, saj je prek javne službe kmetijskega svetovanja (JSKS) pri KGZS lani nudila pomoč več kot 99 % vlagateljem. S tem je pomembno pripomogla k pridobitvi prek 220 milijonov evrov za podeželje. Kmetijski svetovalci so lani opravili več kot 200.000 osebnih svetovanj, 1.800 predavanj, tečajev in delavnic, 3.400 različnih pisnih prispevkov, tehnoloških navodil, brošur, zložen in knjig.

JSKS je izdelala 542 vlog za investicije na kmetijah ter 325 vlog za mlade kmete. Skupno to predstavlja 10 milijonov evrov evropskih in državnih sredstev



Med promocijskimi aktivnostmi je še posebej dober sprejem doživela delavnica Hrana ne raste v trgovini, ki je potekala v vrtcih in nižjih razredih osnovne šole širom Slovenije.

in podala pripombe na več kot 120 pravnih aktov. Med drugim smo uveljavili najugodnejše možne rešitve za člane pri Zakonu o ugotavljanju katastrskega dohodka in spremembi Zakona o dohodnini. Dosegli smo ponovno postavitev nekaterih določil

ki so bili v celoti upoštevani v interventnem Zakonu o ukrepih za odpravo posledic pozebe in snega med 25. in 30. aprilom 2016,« je povedal predsednik KGZS Cvetko Zupančič.

KGZS poudarja pomen doseženih sprememb Programa

za mlade kmete in 30 milijonov evrov za naložbe na kmetijah.

KGZS je z aktivnostmi javne službe strokovnih nalog v živinoreji rejcem zagotovila izvedbo selekcijskega dela v govedoreji, prašičereji in reji drobnice, ki omogoča vzrejo živali z okolju prilagojenim genetskim potencialom.

Pri govedu je bilo opravljenih več kot 715.000 kontrol in nadkontrol mlečnosti ter več kot 70.000 preverjanj porekla živali, uhlevljenih več kot 180 vrhunskih potomcev elitnih bikov in bikovskih mater ter opravljena ocena zunanosti pri več kot 10.000 prvesnicah. Odbranih je bilo več kot 700 bikovskih mater in opravljenih več kot 1.300 kontrol v prireji mesa.

Pri prašičih je bilo izvedenih več kot 2.200 načrtov parjenj, ocena zunanosti pri več kot 8.800 pujskih, ocenjenih več kot 280 merjascev za osemenjevanje in pripust ter več kot 2.200 plemenskih mladcev za nadaljnji razplod. Pri drobnici so opravili več kot 9.000 ocen potomstva, več kot 3.000 odbir in sprejemov plemenskih živali z name-



Lanske aktivnosti in letošnje načrte pri delu zbornice sta predstavila predsednik Cvetko Zupančič in direktor Branko Ravnik.

## Na predlog KGZS je bila uvedena podpora za majhne kmetije in upoštevani popravki okoljskih programov

nom vpisa v rodovniško knjigo, več kot 12.000 preverjanj porekla živali in več kot 15.000 kontrol mlečnosti.

Ena od pomembnih nalog zbornice je nujenje pravne pomoči članom. V letu 2016 so najpogosteje iskali pomoč v okviru ukrepov kmetijske politike. Tako so lani opravili več kot 1200 brezplačnih pravnih svetovanj, ki pomenijo prihranek časa, denarja in kakovostno informacijo za člane zbornice.

V zadnjih petindvajsetih letih smo v Sloveniji izgubili približno 85.000 hektarjev kmetij-

skih zemljišč v uporabi, kar dokazuje, da varovanje kmetijskih zemljišč ni učinkovito. Zato bo ena od nalog zbornice nadaljevanje aktivnosti za ohranjanje kmetijskih zemljišč, je poudaril direktor KGZS Branko Ravnik.

V sodelovanju z Ministrstvom za kmetijstvo, gozdarstvo in prehrano in Zvezo slovenske podeželske mladine (ZSPM) je KGZS pripravila lani poletni akcijski načrt dela z mladimi kmeti za obdobje od 2016 do 2020, ki bo zagotovil spodbudno okolje za razvoj v ekonomskem in socialnem smislu.

Direktor KGZS Branko Ravnik je predstavil glavne usmeritve dela v letu 2017: »Predvideva se odprtje sistemске zakonodaje na področju kmetijstva, gozdarstva, okolja in davkov. Predlagali in zagovarjali bomo rešitve ter pripombe na izvedbene vsebine v korist članov. Poseben izziv bo zagotavljanje zadostnih finančnih sredstev za nemoteno delovanje celotnega sistema javnih služb in delovanja organov KGZS.

Na področju izvajanja javne službe kmetijskega svetovanja bo potekala priprava pravnega okvira za njeno delovanje.

Nadaljevali bomo z ozaveščanjem lastnikov gozdov o potrebi pridobitve certifikata PEFC. Pri problematiki upravljanja z divjadjo in zvermi pa pričakujemo, da se bodo končno izvedle aktivnosti, ki bodo zmanjšale breme škod, s katerimi se sooča kmetijstvo.«

## KGZS uspešna pri promociji kmetijstva s sofinanciranjem Evropske komisije

Zbornica je v letu 2016 uspešno zaključila projekt BREZ PREDSDOKOV o kmetijstvu in skupni kmetijski politiki in za izvedbo promocije kmetijstva v letu 2015/2016 prejela evropska sredstva v višini 165.943,95 evra.

Gre za sredstva, pridobljena z uspešno kandidaturo na razpisu Evropske komisije, Generalnega direktorata za kmetijstvo – Podpora za ukrepe informiranja v zvezi s skupno kmetijsko politiko. Pri pripravi in izvedbi je šlo za sodelovanje in preplet dejavnosti celotnega zborničnega sistema vključno z zavodi, ki delujejo pod njenim okriljem, ter širše.

Med drugim je bilo izvedenih 53 promocijskih dogodkov. V vrtcih in nižjih razredih osnovnih šol je bilo izvedenih 35 delavnic Hrana ne raste v trgovini. V sodelovanju s podeželsko mladino je KGZS sodelovala pri organizaciji in izvedbi tradicionalnih prireditev, kot so kviz Mladi in kmetijstvo, Državne kmečke igre, Izbor inovativnega mladega kmeta oziroma kmetice, v sodelovanju s časnikom Finance pa izvedla akcijo S kmetije za Vas.

## Intenzivno ustanavljanje strokovnih odborov in komisij

V zadnjih dveh mesecih so se pospešeno ustanovljali strokovni odbori in komisije pri Kmetijsko gozdarski zbornici Slovenije. Njihova vloga je pomembna pri oblikovanju stališč na posameznih strokovnih področjih. Strokovni odbori voljenim organom zbornice podajajo strokovna mnenja, usmeritve in predloge. Sklepi, stališča in mnenja strokovnih odborov so posvetovalnega značaja. Strokovni odbori so sestavljeni iz članov zbornice in drugih strokovnjakov, ki niso nujno člani zbornice. Do sedaj je bilo ustanovljenih približno polovica odborov, ki so že začeli z delom.



Med že ustanovljenimi odbori je tudi strokovni odbor za drobnico in gojenje divjadi v oborah.

# Varovanje obdelovalnih površin naj bo prioriteta

**Predstavniki kmetijskih nevladnih organizacij so v januarju na srečanju s predstavniki Ministrstva za finance in Geodetske uprave RS predstavili svoja stališča in podali predloge glede množičnega vrednotenja kmetijskih in gozdnih zemljišč ter kmetijskih stavb.**

**mag. Gašper Cerar, KGZS**  
gasper.cerar@kgzs.si

Na Kmetijsko gozdarski zbornici Slovenije predlagamo drugačne rešitve novega Zakona o množičnem vrednotenju nepremičnin (ZMVN-1), kot jih je pripravilo finančno ministrstvo, in nasprotujemo modelu vrednotenja, ki bi nerealno ocenil vrednost kmetijskih in gozdnih zemljišč.

## Poseben pomen kmetijskih in gozdnih zemljišč

Kmetijska in gozdna zemljišča je treba v postopku vrednotenja nepremičnin obravnavati drugače kot ostale nepremičnine. Zavedati se je namreč treba posebnega pomena zemljišč, na katerih se prideluje hrana, in tudi širše družbene koristi kmetijske dejavnosti. Ta omogoča prehransko samooskrbo države, ohranja rodovitnost tal, varuje okolje pred zaraščanjem in onesnaženjem. Zaščita kmetijskih in gozdnih zemljišč posredno ohranja kulturno krajino, njene tradicionalne značilnosti

in etnografske posebnosti ter spodbuja nacionalno identiteto. Zato se v Kmetijsko gozdarski zbornici Slovenije skupaj z ostalimi nevladnimi organizacijami (Sindikatom kmetov Slovenije, Zveza lastnikov gozdov Slovenije, Združenje turističnih kmetij Slovenije, Zadruga zveza Slovenije, Zveza kmetičev Slovenije in Zveza slovenske podeželske mladine) zavzemamo za posebno obravnavo kmetijskih in gozdnih zemljišč.

**Tudi pri odločitvah o vrednotenju nepremičnin se je treba zavedati posebnega pomena zemljišč, na katerih se prideluje hrana.**

## Sprememba modela vrednotenja

Na zbornici smo v iskanju boljših rešitev pripravili predloge in pripombe na osnutek ZMVN-1

ter jih predstavili Ministrstvu za finance in Geodetski upravi RS. Zbornica ob podpori ostalih nevladnih organizacij tako nasprotuje modelu vrednotenja, ki bi nerealno ocenil vrednost kmetijskih in gozdnih zemljišč.

Pojasnjujemo, da se z uporabo metode primerljivih prodaj, na podlagi katere naj bi se po predlogu finančnega ministrstva oblikoval model vrednotenja kmetijskih in gozdnih zemljišč, med drugim zajame tudi spekulativne nakupe kmetijskih in gozdnih površin (nakup zemljišč, ki kasneje ne bodo namenjena opravljanju kmetijske ali gozdarske dejavnosti). Da bi se temu izognili, predlagamo natančno analizo modela metode primerljivih prodaj (lokalni pregled transakcij, ki so podlaga za pripravo modela) in izključitev vseh spekulativnih transakcij. Dodatno pričakujemo, da se bodo v model vključili močni korekcijski faktorji, s katerimi se upoštevajo omejitve pri opravljanju kmetijske

oziroma gozdarske dejavnosti, zlasti območje Nature 2000, vodovarstveno območje, poplavno območje, višina nad 700 metri, nagib ipd.

Obenem menimo, da bi bilo



Zaščita kmetijskih in gozdnih zemljišč ohranja kulturno krajino, njene tradicionalne značilnosti in etnografske posebnosti ter spodbuja nacionalno identiteto.

vrednost nepremičnin brez vpliva spekulativnih transakcij mogoče določiti tudi z uporabo dohodkovne metode vrednotenja na podlagi dostopnih podatkov iz uradnih evidenc. Na voljo so podatki o površini, nagibu, nadmorski višini in boniteti zemljišč, rastiščnem koeficientu, pravilni razdalji v gozdu ter drugi, na podlagi katerih bi bilo mogoče s slednjo metodo množično določiti vrednost kmetijskih in gozdnih nepremičnin.

## Kaj s stavbnimi zemljišči?

Kmetijska in gozdna zemljišča, na katerih se opravlja kmetijska ali gozdarska dejavnost, je potrebno zaradi varstva kmetijskih obdelovalnih površin in gozdnih zemljišč vrednotiti z

modelom za kmetijska ali gozdna zemljišča, tudi v primeru, ko so nepremičnine po namenski rabi opredeljene kot stavbna zemljišča. Sprememba namenske rabe iz kmetijskega ali gozdnega zemljišča v stavbno zemljišče naj se v višji vrednosti nepremičnine izrazi šele ob spremembi dejanske rabe: ko se na zemljišču preneha s kmetovanjem ali opravljanjem gozdarske dejavnosti.

## Vrednotenje kmetijskih stavb

V zvezi z vrednotenjem kmetijskih objektov pričakujemo, da se bo vse objekte na kmetiji, tudi tiste, v katerih se opravlja dopolnilna dejavnost na kmetiji, vrednotilo po enotni metodologiji. Glede na to, da dopol-

nilne dejavnosti na kmetiji dopolnjujejo osnovno kmetijsko dejavnost, je treba tudi objekte za opravljanje dopolnilnih dejavnosti vrednotiti kot kmetijske objekte in ne kot poslovne ali industrijske objekte.

## Neodmerjena infrastruktura

Pričakujemo, da se bodo neodmerjene občinske ali državne ceste ter druga javna infrastruktura, ki je javnega pomena in je neodmerjena že več let zgrajena na zasebnih zemljiščih, predvsem kmetijskih in gozdnih nepremičninah, izločile iz vrednosti kmetijske ali gozdne parcele. Vrednost nepremičnine naj se lastniku pripiše le v delu zemljišča, ki je neobremenjen z javno infrastrukturo.

# Pravice kmečkih zavarovancev glede na obseg zavarovanja

**Kmetje, ki so v socialna zavarovanja vključeni na podlagi opravljanja kmetijske dejavnosti, so zavarovani za starost in morebitno invalidnost, za pravice iz zdravstvenega zavarovanja ter za pravice, ki izhajajo iz zavarovanja za starševsko varstvo.**

**Urška Ahlin Ganziti, KGZS**  
urska.ahlin-ganziti@kgzs.si

Zakon o pokojninskem in invalidskem zavarovanju (ZPIZ-2), ki je stopil v veljavo pred tremi leti, je na področju kmečkih zavarovancev prinesel kar nekaj novosti. Največja novost je zagotovo ukinitve zavarovanja za ožji obseg pravic. Pred tem so kmečki zavarovanci, ki so bili v pokojninsko in invalidsko zavarovanje vključeni prostovoljno, lahko izbrali obseg pravic, za katerega so se zavarovali. Pri tem so lahko izbrali širši obseg, ki jim je prinesel vse pravice iz tega zavarovanja, ali ožji obseg, ki jim je prinesel le nekatere pravice.

Po spremembi, ki je stopila v veljavo s 1. januarjem 2013, pro-

stovoljni kmečki zavarovanci ne morejo več izbirati obsega pravic. Vsi tisti, ki so prostovoljno vstopili v zavarovanje po navedenem datumu, so namreč zavarovani za vse pravice, ki jih tovrstno zavarovanje prinaša, enako kot obvezni zavarovanci. Vsi kmečki zavarovanci zavarovani po novem imajo pravico do vseh vrst pokojnin (starostne, predčasne, invalidske vdovske in dela vdovske pokojnine ter družinske in delne pokojnine), pripadajo pa jim tudi vse pravice na podlagi preostale delovne zmožnosti (pravica do poklicne rehabilitacije, do premestitve, do dela s krajšim delovnim časom od polnega, do nadomestila za čas

poklicne rehabilitacije, do začasnega nadomestila, do nadomestila za invalidnost in do delnega nadomestila). Poleg naštetega imajo še pravico do letnega dodatka in pravico do dodatka za pomoč in postrežbo. Vse našete pravice pripadajo obveznim kmečkim zavarovancem, prostovoljnim kmečkim zavarovancem, ki so v zavarovanje vstopili po 1. januarju 2013, ter vsem tistim, ki so bili pred navedenim datumom v zavarovanje vključeni za širši obseg, od spremembe dalje pa so zavarovani po določbah ZPIZ-2.

## Komu gredo pravice le za ožji obseg

Nekoliko drugače je s tistimi kmečkimi zavarovanci, ki so bili pred uveljavitvijo ZPIZ-2 zavarovani za ožji obseg, ter s tistimi, ki so ostali zavarovani na zavarovalni osnovi iz decembra leta 2012 (torej zadnji znani zavarovalni osnovi pred uveljavitvijo novega zakona). Prvi so tisti, ki so bili pred uveljavitvijo ZPIZ-2 zavarovani za ožji obseg, vendar so ob spremembi prešli na novo zavarovalno osnovo. Ti so od 1. januarja 2013 dalje zavarovani za širši obseg. Za vsa leta prej pa



Zavarovanje za ožji obseg pravic vključuje le pravico do starostne, invalidske, vdovske in družinske pokojnine, ne pa tudi drugih pravic.

se šteje, da so bili zavarovani za ožji obseg. Nadalje poznamo zavarovance, ki še sedaj plačujejo prispevke od zavarovalne osnove, kakor jim je bila določena za mesec december 2012. V zvezi s tem ločimo zavarovance, ki so konec leta 2012 plačevali od zavarovalne osnove za ožji obseg in zavarovance, ki so plačevali prispevke za širši obseg. Ker ZPIZ-2 nikogar ni silil, da preide na novo zavarovalno osnovo, so lahko te osebe, ostale na starih zavarovalnih osnovah. Te osebe še naprej plačujejo prispevke od

osnove, kakršna je bila določena za mesec december 2012, pričemer se od 1. januarja 2013 dalje za njih šteje, da so zavarovani za ožji obseg. Oboji zavarovanci, tako tisti, ki so bili do uveljavitve ZPIZ-2 zavarovani za ožji obseg in so nato prešli na novo zavarovalno osnovo, kot tisti, ki so po uveljavitvi ostali na starih zavarovalnih osnovah, imajo skladno z ZPIZ-2 zgolj pravice iz ožjega obsega, če so bili pretežni del svoje zavarovalne dobe zavarovani za ožji obseg.

## Pravice iz zavarovanja za ožji obseg

Kmetom, ki so pretežni del zavarovalne dobe prebili v zavarovanju za ožji obseg, določene pravice ne pripadajo. Tako se zanje pri odmeri pokojnine ne upošteva določba o najnižji pokojninski osnovi. Prav tako nimajo pravice do delne pokojnine, letnega dodatka in dodatka za pomoč in postrežbo, razen slepi in nepokretni zavarovanci, ter pravic na podlagi ugotovljene II. ali III. kategorije invalidnosti, razen invalidske pokojnine. Ob morebitnem nastanku telesne okvare zaradi poškodbe pri delu in poklicne bolezni tudi nimajo pravice do invalidnine, če so bili pretežni del zavarovalne dobe do nastanka telesne okvare zavarovani za ožji obseg pravic.

Zavarovanje za ožji obseg pravic vključuje torej le pravico do starostne, invalidske, vdovske in družinske pokojnine in izjemoma še pravico do dodatka za pomoč in postrežbo, če gre za slepo in nepokretno osebo, pri kateri je zmožnost premikanja zmanjšana za 70%.

# Za spremembo zakonodaje s področja DDV

Kmetijsko gozdarska zbornica Slovenije (KGZS) je na Ministrstvo za finance (MF) naslovila pobudo za spremembo zakonodaje, ki opredeljuje dohodke iz osnovne kmetijske in osnovne gozdarske dejavnosti (OKGD), ki se vštevajo v prag 7.500 evrov, nad katerim so se kmečka gospodinjstva dolžna identificirati za namene DDV.

mag. Neva Pajntar, KGZS  
neva.pajntar@kgzs.si

O tem, da se je moralo v sistem DDV konec leta 2016 vključiti veliko število kmetij, smo pisali v prejšnji številki Zelene dežele. S Finančne uprave RS (FURS) smo naknadno prejeli podatke o številu vseh obveznikov. Teh je 1.279 in kar 789 od njih se je moralo na novo vključiti v sistem DDV.

Na KGZS smo ponovno proučili zakonodajo in razloge za tako velik porast obveznikov. MF smo opozorili na neskladnost zakonodaje, ki definira dohodke iz OKGD. Glede na hierarhijo pravnih aktov je namreč nerazumljivo, da podzakonski akt (Pravilnik o izvaja-

nju Zakona o davku na dodano vrednost) področje upoštevajo velika števila kmetij, smo pisali v prejšnji številki Zelene dežele. S Finančne uprave RS (FURS) smo naknadno prejeli podatke o številu vseh obveznikov. Teh je 1.279 in kar 789 od njih se je moralo na novo vključiti v sistem DDV.

nju Zakona o davku na dodano vrednost) področje upoštevajo velika števila kmetij, smo pisali v prejšnji številki Zelene dežele. S Finančne uprave RS (FURS) smo naknadno prejeli podatke o številu vseh obveznikov. Teh je 1.279 in kar 789 od njih se je moralo na novo vključiti v sistem DDV.



Prag 7.500 evrov, nad katerim so se kmečka gospodinjstva dolžna identificirati za namene DDV, je občutno prenizek.

je vse dohodke iz OKGD, številu kmečkih gospodinjstev, ki bi se morala identificirati za namene DDV, še bistveno povečalo. Majhnim kmetijam, ki bi po tem kriteriju zapadle med obveznike, bi bilo naloženo nesorazmerno administrativno breme, ukinjena bi jim bila pravica do uveljavljanja pavšalnega na-

domestila, pri gotovinskem poslovanju pa bi zapadle še v obveznost davčnega potrjevanja računov.

## Prenizek prag

V času, ko je bil sprejet ZDDV-1, ki je začel veljati sredi leta 1999, je bil prag dejansko postavljen

na podlagi katastrskega dohodka (1,5 mio tolarjev). Zakon torej ni predvidel izplačil iz naslova ukrepov kmetijske politike in ni razlikoval med obdavčljivimi in neobdavčljivimi prejemki. Subvencije so postajale v naslednjih letih vse pomembnejši vir prihodkov kmečkih gospodinjstev in s tem, ko so se vštevale v

izračun praga, se je vse bolj razširilo razmerje med dohodki iz OKGD in pragom, ki se je v začetku nanašal zgolj na katastrski dohodek.

Zahtevo po dvigu ali celo odpravi obveznega praga utemeljujemo z dejstvom, da je ta izrazito prenizek in ni primerljiv s pragom letnega obdavčljivega prometa v višini 50.000 evrov, ki ga ZDDV-1 predvideva za vse ostale dejavnosti. Izhajali smo iz Ekonomskih računov za kmetijstvo (ERK) in Ekonomskih računov za gozdarstvo (ERG), in sicer smo zaradi nihanj med leti upoštevali petletno povprečje od 2011 do 2015. Da bi bili dohodki kmečkih gospodinjstev iz OKGD primerljivi s prometom ostalih dejavnosti, bi moral biti prag postavljen nad 15.000 evrov letno.

Pričakujemo, da bomo v dialogu z zakonodajalcem rešili nedoslednosti in nepravilnosti pri opredeljevanju dohodkov iz OKGD in uspeli dvigniti ali celo odpraviti prag za obvezen vstop v sistem DDV že za zavezance, ki bi sicer prag presegli na podlagi katastrskega dohodka in plačil za ukrepe kmetijske politike v letu 2016.

# Izstop iz sistema DDV

S tem vprašanjem se je na KGZS obrnilo veliko število obveznikov, ki so ocenili, da že z dohodki iz OKGD iz leta 2016 padejo pod prag 7.500 evrov. Za pojasnilo smo prosili FURS in prejeli odgovor, ki ga nekoliko skrajšanega objavljamo v nadaljevanju.

mag. Neva Pajntar, KGZS  
neva.pajntar@kgzs.si

Kmečko gospodinjstvo, kateremu je bila dodeljena identifikacijska številka za DDV po uradni dolžnosti z določenim dnem v letu 2016, bo lahko vložilo vlogo za prenehanje identifikacije za namene DDV (v sistemu e-Davki na obrazcu DDV-DeDDV Zahtevka za prenehanje identifikacije za DDV), ko bo izpolnjeval pogoje za oprostitve obračunavanja DDV po 94. členu ZDDV-1.

Navedeno pomeni, da kmečko gospodinjstvo, ki bo v letu 2017 na podlagi odločb o odmeri obveznosti iz kmetijstva, izdanim vsem članom (odločbe o odmeri obveznosti iz kmetijstva za leto 2016 se izdajo do 31. 3. 2017) in z upoštevanjem subvencij ugotovilo, da dohodek iz OKGD vseh članov za zadnje koledarsko leto niso presegle 7.500 evrov, lahko vložil vlogo za prenehanje identifikacije za DDV. Finančni urad bo pre-

veril navedbe davčnega zavezanca v vlogi in o vlogi odločil z odločbo:

Če bo finančni urad ugotovil, da so izpolnjeni pogoji, bo v izreku odločbe določil datum prenehanja identifikacije za namene DDV (v postopku izdaje odločbe se datum prenehanja uskladi z davčnim zavezancem, ne more pa biti določen za nazaj, torej ne pred datumom izdaje odločbe). Iz navedenega izhaja, da davčnemu zavezancu preneha identifikacija z datumom, navedenim v izreku odločbe, in ne že z oddajo vloge. V tem primeru bo lahko takšen davčni zavezanec vložil vlogo za pridobitev dovoljenja za uveljavljanje pavšalnega nadomestila preko e-Davkov na obrazcu DDV-PN.

Če bo finančni urad ugotovil, da pogoji za prenehanje identifikacije za DDV niso izpolnjeni, bo davčnemu zavezancu izdal odločbo, s katero se njegov zahtevek zavrne.



Vlogo za prenehanje identifikacije za namene DDV lahko oddate v sistemu e-Davki na obrazcu DDV-DeDDV.

Kmečko gospodinjstvo, ki je obdavčeno po katastrskem dohodku in je v sistem DDV vstopilo prostovoljno, mora biti v sistemu 60 mesecev. Po preteku tega roka lahko v sistemu e-Davki vložijo vlogo za prenehanje identifikacijske številke za DDV.

Dovoljenja za uveljavljanje pavšalnega nadomestila davčni organ podaljša po uradni dolžnosti konec decembra za naslednje leto le tistim davčnim zavezancem, ki so v trenutku odločanja imetniki dovoljenj, ne pa tudi tistim, ki jim je bilo med letom odvzeto dovoljenje (na vlogo ali

zaradi identifikacije za namene DDV iz naslova opravljanja OKGD). V primeru prenehanja identifikacije za namene DDV mora tako predstavnik kmečkega gospodinjstva za pridobitev dovoljenja na e-Davkih vložiti vlogo za pridobitev dovoljenja na obrazcu DDV-PN.

**RASTLINJAKI PO MERI**

Profiplast, d. o. o.  
Zavh nad Dobro 16, 3294 Dobrna  
T: 03 781 80 33, www.profiplast.si

• drsna vrata  
• bočna okna  
(možno jih je dodati na vsak rastlinjak)

Za naročilo in informacije pokličite ali pišite na e-naslov:  
profiplast@profiplast.si

031 675 639

Dostava po pošti 30,5 EUR.

Rastlinjak je primeren za celoletno gojenje vrtnin; od zgodnjepomladnih, polni za paradižnik, do jesensko-zimskih setev. Izdelamo ga po vaši meri in pošljemo po pošti. Menja se le folija na 5 do 8 let.

Samodajno odpiralo strešnega okna - priporočamo za vsak rastlinjak.

Pridružite se nam in predstavite svojo ponudbo na spletni strani

<http://www.kupujmodomace.si>



Objave vaših ponudb so brezplačne!

# Uredite GERK-e in se pripravite na vnos zbirne vloge

V ponedeljek, 27. februarja, se prične vnos zbirnih vlog za ukrepe skupne kmetijske politike za leto 2017. Ker smo že skoraj na sredini programskega obdobja 2014–2020, se ukrepi kmetijske politike splošno ne spreminjajo, kljub temu pa je, kot vsako leto, nekaj sprememb.

dr. Jernej Demšar, KGZS  
jernej.demsar@kgzs.si

Pred oddajo zbirne vloge priporočamo vsem vlagateljem, da v registru kmetijskih gospodarstev (RKG) preverite pravilnost vrisa GERK-ov na svojem kmetijskem gospodarstvu. Vsi, ki imate dostop do interneta, lahko to najlažje naredite kar doma preko spletnega pregledovalnika (<http://rkg.gov.si/GERK/WebViewer/>). Dostop do vaših podatkov je mogoč z vpisom vaše KMG-MID številke. Kdor doma oziroma pri sorodnikih ali sosedih ... nima možnosti dostopa do spleta, lahko za pregled svojih GERK-ov zaprosi na upravni enoti, kjer boste GERK-e po potrebi tudi dopolnili oz. na novo uredili.

Pri pregledu bodite pozorni, da so na ortofotih (letalskih posnetkih) meje vaših GERK-ov pravilno izrisane glede na dejansko stanje v naravi. Urediti je potrebno vse spremembe dejanske rabe na GERK-ih (njiva, travnik, trajni nasad ...) ter iz njih izločiti ceste, dvorišča, jake, razna nasutja gradbenega ali kakšnega drugega materiala, na novo zgrajene objekte, zaraščene površine ipd., odjaviti zemljišča, ki jih ne uporabljate več, prijaviti nova zemljišča ter odpraviti vse preostale nepravilnosti na GERK-ih, na katere vas bodo opozorili tudi delavci na upravnih enotah.

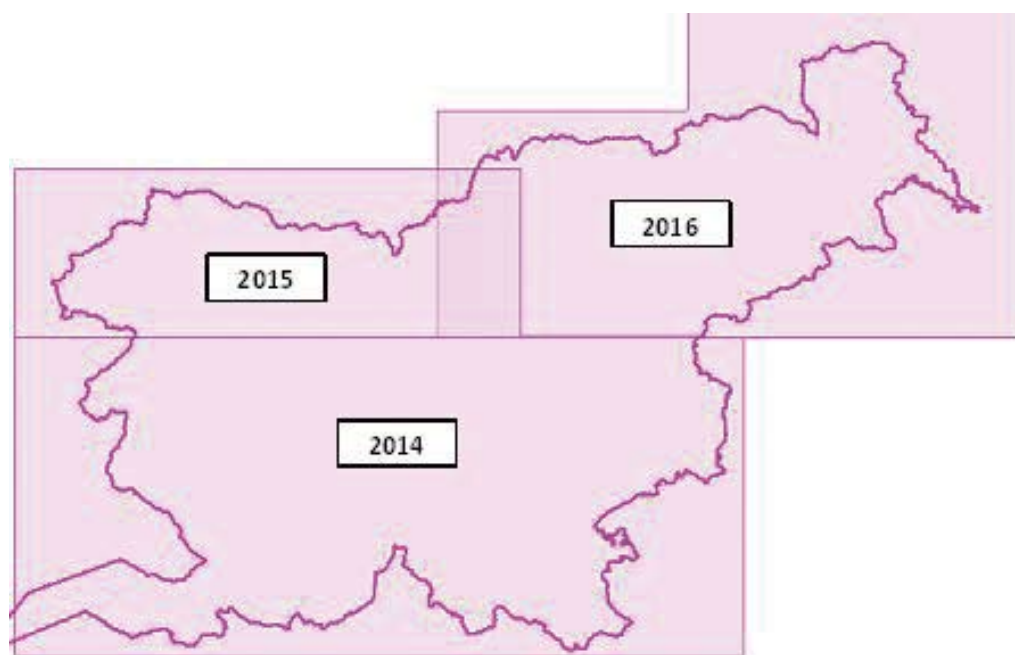
Do plačil tudi niso upravičene površine, na katerih se sicer lahko pasejo živali, vendar so preveč poraščene z drevjem in grmovjem oziroma imajo prenizko pokrovnost travinja (npr. gozd, zemljišča v zaraščanju, skalnate površine, izkrčene površine, na katerih se ni vzpostavljena ustrezna pokrovnost travinja). Posebej opozarjamo, da na zbirno vlogo ne dajate zahtevkov na zemljišča, kjer še ni vzpostavljena kmetijska raba oziroma vlagatelj niste zares popolnoma prepričani, da bo ob začetku rastne sezone kmetijska raba vzpostavljena.

## Vaša priprava na vnos vloge

Da bo vnos vlog in zahtevkov potekal kar se da tekoče, prosimo, da na naročeni termin za pomoč pri izpolnjevanju zbirne vloge pri kmetijskih svetovalcih prinesete naslednje dokumente:

- lansko zbirno vlogo in ostale zahtevke (za leto 2016),
- v primeru spremenjenega transakcijskega računa kartico oziroma knjižico novega transakcijskega računa,

- če pride namesto nosilca kmetije na izpolnjevanje zbirne vloge pooblaščenec, mora le-ta prinesiti dve originalno podpisani navadni pooblastili, katerega obrazec lahko prejmete pri kmetijskih svetovalcih ali pa ga poiščete in natisnete s spletnih strani KGZS ali KGZ,
- izmere posameznih poljin (površine in razdalje) za posamezne GERK-e njiv, na katerih gojite več vrst rastlin,
- seznam vseh živali na dan 1. februar 2017; pri tem je potrebno v preglednico 1 (desno) doma zapisati število



Letnice izdelave letalskih posnetkov (ortofoto posnetki (DOF-i)). Zaradi novih letalskih posnetkov iz leta 2016 pregled GERK-ov še posebej svetujemo nosilcem KMG, ki imajo zemljišča v severovzhodnem delu Slovenije, saj so tu še posebej razvidne spremembe stanja rabe zemljišč v zadnjih letih.

- živali po kategorijah znotraj posameznih vrst (govedo, konji, prašiči, ovce, koze, kokoši ...),
- podatke o turnusni reji (povprečno število živali v turnusu in skupno št. dni vseh turnusov),
- podatke o količini (litri) neposredne prodaje kravjega mleka, vključno z mlekom, uporabljenim za mlečne izdelke, namenjene neposredni prodaji, mlekom, prodanim prek mlekomata, in mlekom, prodanim v okviru

## GERK-e je treba na upravnih enotah urediti vsaj en dan pred oddajo zbirne vloge!

- majhnih količin,
- v primeru uveljavljanja reje avtohtonih in tradicionalnih pasem domačih živali (ukrep

- KOPOP, zahteva GEN\_PAS) dokumente o vpisu v rodovniško knjigo ali vsaj identifikacijske številke živali,
- v primeru uveljavljanja avtohtonih sort (ukrep KOPOP, zahteva GEN\_SOR in GEN\_SEME) ime sorte,
- v primeru setve konoplje ime sorte,
- v primeru prenosa plačilnih pravic je potrebno imeti podatke o prevzemniku plačilnih pravic ter podatke o plačilnih pravicah, ki jih namestite prenesti,
- ostale dokumente o kmetijskem gospodarstvu, ki bodo lahko v pomoč pri izpolnjevanju vloge in zahtevkov (zapisnike kontrolorjev, zadnji izpis o urejenih GERK-ih iz registra kmetijskih gospodarstev, odločbe o prejetih plačilih za preteklo leto, odločbo o dodelitvi plačilnih pravic, morebitne še nerešene pritožbe na odločbe ...),
- v primeru oddaje živinskih gnojil je potrebno imeti podatke o prejemnikih gnojil in vrsto ter količino oddanih gnojil,

## Pomoč pri vnosu zbirne vloge

Tudi letos na kmetijsko-gozdarskih zavodih organiziramo informativna izobraževanja iz vsebin uveljavljanja ukrepov skupne kmetijske politike, na katera ste lepo vabljeni. Za ter-

mine izobraževanj se pozanimajte pri vaših kmetijskih svetovalcih ali informacije poiščite na spletnih straneh kmetijsko-

gozdarskih zavodov.

Kmetijski svetovalci bodo letos na 75 vnosnih mestih po vsej Sloveniji svetovali vlagateljem v zvezi z ukrepi kmetijske politike, nudili pomoč pri izpolnjevanju zbirnih vlog in izvedli elektronsko izpolnjevanje ter oddajo zahtevkov.

Pomoč vlagateljem bo na vseh KGZ potekala po sistemu naročanja. Kmetijski svetovalci bodo vnaprej določili termine za pomoč KMG pri vnosu zbirnih vlog in tako enakomerno razporedili izpolnjevanje zahtevkov na celotno kampanjo.

## Kam po dodatne informacije?

Zagotovo bo največ informacij in gradiv dostopnih na spletnih straneh:

- KGZS, v rubriki »Vse o zbirnih vlogah 2017« ali
  - ARSKTRP, v rubriki »Zbirna vloga 2017 ... od A do Ž«
- Tu boste našli najaktualnejše vsebine, ki jih bomo pred začetkom in v času kampanje za oddajo zbirnih vlog dnevno posodabljali.

Za hitro informiranje o glav-

nih novostih so na MKGP in ARSKTRP pripravili in natisnili informativni list, ki ga kmetijski svetovalci delijo udeležencem informativnih izobraževanj, na voljo pa vam bo tudi na samem vnosu zbirnih vlog.

Za tiste, ki se želijo bolje pripraviti na sam vnos ter tudi na izvajanje ukrepov, v katere ste vključeni, bodo na že prej omenjenih spletnih straneh na razpolago tudi daljša navodila, ki povzemajo določila zakonodaje na bolj poljuden način.

Tudi letos z oddajo zbirne vloge ne odlašajte. Prosimo vas, da se zaradi načrtovanja in izvajanja pomoči vlagateljem dosledno držite in odzovete na vnaprej določen termin za vnos vaše zbirne vloge. Tako lahko pripomrete k lažji izvedbi obsežne naloge ter k zmanjšanju obremenitev kmetijskih svetovalcev v zadnjih dneh kampanje 2017.

Na »elektronskem predtisku« je še posebej opozorjeno, če so podatki v RKG neusklajeni oz. če ni določen namestnik nosilca KMG. V tem primeru vnos zbirne vloge pred ureditvijo podatkov na upravni enoti ne bo mogoč.

Preglednica 1: Seznam vseh živali na dan 1. februar 2017  
IZPOLNITE IN PRINESITE NA VNOS ZBIRNE VLOGE

Vrsta	Kategorija	Število
GOVEDO	teleta do šest mesecev	
	mlado govedo od šest mesecev do enega leta	
	mlado govedo od enega do dveh let	
	govedo nad dve leti	
	prilikavi zebu do dveh let	
	prilikavi zebu nad dve leti	
DROBNICA	jagnjeta do enega leta	
	ovce, starejše od enega leta oziroma so že jagnjile – mlečne	
	ovce, starejše od enega leta oziroma so že jagnjile – mesne	
	ovni, starejši od enega leta	
	kozlički do enega leta	
	koze, starejše od enega leta oziroma so že jarile – mlečne	
KOPITARJI	koze, starejše od enega leta oziroma so že jarile – mesne	
	kozli starejši od enega leta	
	žrebeta do enega leta	
PRAŠIČI	ponji	
	konji, starejši od enega leta	
	osli, mezgi in mule	
	sesni pujski	
	tekači do 30 kg	
	prašiči pitanci in plemenski prašiči od 30 do 110 kg	
PERUTNINA	prašiči pitanci od 30 kg dalje, pitani na višjo težo in kmečka reja prašičev	
	plemenski merjasci	
	plemenske mladice	
	plemenske svinje	
	petelini, kokoši kmečke reje	
	kokoši nesnice (prireja jedilnih jajc)	
	matične kokoši (prireja valilnih jajc za pitovne piščance)	
	matične kokoši (prireja valilnih jajc za nesnice)	
	jarkice (prireja jedilnih jajc)	
	jarkice (prireja valilnih jajc)	
	pitovni piščanci	
	purani	
	pourice	
	noji	
pitovni noji, stari manj kot eno leto		
petelini, kokoši kmečke reje		
gosi		
race		
pegatke		
prepelice		
DRUGE ŽIVALI*		

\*V prazna polja vpišite drugo kategorijo živali, ki jih redite na kmetijskem gospodarstvu (plemenski kunci, kunci v pitanju, damjaki in mufloni, navadni jeleni, divji prašiči, jerebice, fazani, lame in alpake, polži ...) ter pripišite število teh živali.

# Pomembni roki za oddajo zbirne vloge in druge aktivnosti

<b>Redni rok za vložitev zbirne vloge</b> (zahtevek za neposredna plačila, prenos plačilnih pravic, zahtevek za dodelitev plačilnih pravic iz nacionalne rezerve, zahtevek za KOPOP, EK, OMD, dobrobit živali za prašiče, govedo in drobnico ...)	<b>27. februar do 6. maj 2017</b> oz. 8. maj 2017 (ker je 6. maj sobota) <b>5. maj 2017!!</b>	<b>Natisnjen izpis Zapisnika o prigonu živali na pašo na planino ali skupni pašnik</b> (v primeru uveljavljanja ukrepov OMD za KMG-planina ali KMG-skupni pašnik ter ukrep KOPOP za operacijo Planinska pašna) – poslati pooblaščenim veterinarski organizaciji natisnjen fizični izpis iz aplikacije za vnos zbirnih vlog	najpozneje v 15 dneh po prigonu živali na pašo
<b>Zadnji rok za oddajo zahtevkov za DŽ za drobnico</b>		<b>Izjava o številu pastirjev na planini</b> (upravičenci, ki uveljavljajo KOPOP zahtevo KRA_PAST: Planinska pašna s pastirjem)	do 30. junija 2017
<b>25-dnevni zamudni rok</b> za vložitev zbirne vloge (1-odstotno znižanje plačil/delovni dan za vse zahtevke in 3-odstotno znižanje za dodelitev plačilnih pravic iz nacionalne rezerve). Če se zbirna vloga odda po 25-dnevem zamudnem roku, so vsi zahtevki iz zbirne vloge zavrženi.	8. do 31. maj 2017	<b>Umik iz sheme za male kmete za leto 2018</b> (samo KMG, ki so v letu 2015 vstopila v shemo za male kmete)	do 3. januarja 2018
<b>Sprememba zbirne vloge</b> , ki vključuje spremembo že vloženih zahtevkov, dodajanje novih GERK-ov, ki so v RKG vneseni že po oddaji zbirne vloge – brez znižanja plačil, razen za nove zahtevke	do 31. maja 2017	<b>Predhodno 6-urno usposabljanje za nov vstop v ukrep KOPOP</b> – vstop možen le za »odprte« zahteve KOPOP	do 5. maja 2017
Obvezno sporočanje sprememb kmetijske rastline tudi po 31. maju <ul style="list-style-type: none"> <li>• če spremenjena kmetijska rastlina vpliva na višino plačila za ukrep EK,</li> <li>• če se pri zahtevah POZ_KOL, POZ_ZEL, VOD_ZEL, GEN_SOR in GEN_SEME poseje druga kmetijska rastlina, kot je navedena na zbirni vlogi,</li> <li>• če spremenjena kmetijska rastlina vpliva na izpolnjevanje pogojev za zeleno komponento in</li> <li>• če gre za kakršnekoli spremembe pri gojenju konoplje ali vrtnega maka</li> </ul>	tudi po 31. maju 2017	<b>Izdelan program dobrobiti živali</b> (upravičenci, ki v letu 2017 prvič uveljavljajo ukrep dobrobit živali – prašiči)	31. december 2016
<b>Obvezno sporočanje sprememb lokacije</b> naknadnih posevkov in podsevkov trave za zagotavljanje površin z ekološkim pomenom v okviru sheme neposrednih plačil	najpozneje do 15. septembra 2017	<b>Opravljen pregled gospodarstva oz. izdelana posodobitev programa dobrobiti živali</b> (upravičenci, ki imajo že izdelan program dobrobiti živali za leto 2016)	do 26. februarja 2017
<b>Obrazec za oddajo in prejem živinskih gnojil ter komposta</b> , lahko oddan skupaj z zbirno vlogo ali posebej	najpozneje do 15. decembra 2017	<b>Izdelava ali posodobitev programa aktivnosti za vključene v KOPOP in EK</b> (zainteresirani za vstop ter obstoječi vključeni v ukrepa KOPOP in EK)	najpozneje na dan oddaje zbirne vloge
<b>Obrazec za prenos površin, vključenih v ukrep KOPOP oziroma EK, na drugo kmetijsko gospodarstvo</b> (nosilec KMG, ki je v letu 2016 uveljavljal ukrep KOPOP oz. EK, v letu 2017 pa je izvedel zmanjšanje, spremembo lokacije ali prenos teh površin na drugega nosilca kmetijskega gospodarstva)	hkrati z oddajo zbirne vloge	<b>Izdelava individualnega načrta preusmeritve KMG iz konvencionalnega v ekološko pridelavo</b> (za upravičence, ki prvič vstopajo v kontrolo EK v letu 2017)	do 20. decembra 2017
<b>Zapisnik o prigonu živali na pašo na planino ali skupni pašnik</b> (v primeru uveljavljanja ukrepov OMD za KMG-planina ali KMG-skupni pašnik ter ukrep KOPOP za operacijo Planinska pašna) – poslati elektronsko na ARSKTRP skupaj z zbirno vlogo ali kot dopolnitev zbirne vloge	najkasneje do 30. junija 2017	<b>Redno 4-urno usposabljanje za vse vključene v ukrep KOPOP</b>	do 20. decembra 2017
		Redno 6-urno usposabljanje za vse vključene v ukrep EK	do 20. decembra 2017
		Redno 4-urno usposabljanje za vse vključene v ukrep DŽ	do 15. decembra 2017
		<b>Primer višje sile ali izjemne okoliščine</b> mora upravičenec pisno sporočiti ARSKTRP in priložiti dokazila.	V 15 delovnih dneh od dneva, ko to lahko stori.

## Spremembe pravil pri navzkrižni skladnosti za leto 2017

**Spremenjena uredba o navzkrižni skladnosti prinaša izjemo pri obdelavi nekaterih ukrepov PRP, ukinja nekaj malih kršitev in zato prilagaja sankcije.**

**Anton Jagodic, KGZS**  
anton.jagodic@kgzs.si

Osnovno pravilo uredbe o navzkrižni skladnosti je, da se za vse zahteve, pri katerih se s kontrolo na kmetiji ugotovijo kršitve, izvedejo tudi sankcije. Po novem to ne velja za nekatere vezavce standarda predpisanih zahtev ravnanja **PZR 2 - Ohranjanje prosto živečih ptic** in **PZR 3 - Ohranjanje naravnih habitatov ter prosto živečih živalskih in rastlinskih vrst**. Izjema velja samo za za-

čem letu uveljavlja ukrep kmetijsko-okoljska-podnebna plačila (KOPOP) v okviru operacij »Trajno travinje I« z obvezno zahtevo TRZ\_I\_NPAS, »Trajno travinje II« z izbirno zahtevo TRZ\_II\_NPAS, »Posebni travniški habitat« z izbirno zahtevo HAB\_NPAS, »Traviški habitat metuljev« z obvezno zahtevo MET\_NPAS, »Habitati ptic vlažnih ekstenzivnih travnikov« z izbirno zahtevo VTR\_

Republike Slovenije za obdobje 2014–2020.

Prepoved rezanja žive meje in sekanja dreves v času razmnoževanja in vzreje mladičev pri pticah smo do sedaj poznali le na območjih Natura 2000. Pravilo nalaga, da ne posegamo v mejice in drevesa v času gnezdenja ptic, saj s tem prispevamo k raznovrstnosti živalskih vrst v svojem okolju, ne delamo nepotrebne škode in ohranjamo zavetje koristnim vrstam ptic. Izkrčitev in obrezovanje ter redčenje mejic in dreves ni dovoljeno v času od 1. marca oziroma v primeru, da še niso olistana, od olistanja mejic ali dreves do 1. avgusta.

Ukinjajo se nekatere male kršitve, in sicer pri **PZR - 4 - Varnost živil in krme**, zahtevah, ki določajo vodenje in hranjenje evidence in dokumentacije. Ne bo odveč, če ponovimo, da mora nosilec živilske dejavnosti voditi in hraniti sledeče evidence/dokumente: dnevnik veterinarskih posegov, izsledke vseh laboratorijskih preiskav vzorcev, odvzetih živalim, ali drugih vzorcev, odvzetih za diagnostične namene, zapisnike in poročila o preverjanjih, opravljenih na živalih ali proizvodih živalskega izvora, ter vrsti in izvoru krme, ki jo dajejo živalim. Poleg tega mora nosilec živilske dejavnosti voditi in hraniti tudi

evidence/dokumente o: kakršni koli uporabi fitofarmaceutskih sredstev in biocidov; izsledkih vseh analiz, pomembnih za zdravje ljudi, opravljenih na rastlinam odvzetih vzorcih ali na drugih vzorcih, odvzetih za diagnostične namene. Če nosilec dejavnosti posluša s krmo, potem vodi in hrani evidence/dokumente o: morebitni uporabi proizvodov za zaščito rastlin in biocidov, uporabi gensko spremenjenih semen, viru in količini vseh surovin za krmo ter namembnem kraju in količini vse proizvedene krme. Nosilec živilske dejavnosti in/ali nosilec dejavnosti poslovanja s krmo mora razpolagati tudi s podatki o izvoru rejnih živali in vseh snovi, ki jih uporablja pri proizvodnji živil, viru in količini

vseh surovin za krmo ter s podatki, komu je dobavil živila ali krmo, in upoštevati izsledke vseh laboratorijskih preiskav

Pri predpisanih zahtevah (PZR) za identifikacijo in registracijo živali se spreminjajo predvsem besedila pri rangih (v stolpcih

**Ugotovitve svetovalca so poslovna skrivnost in so uporabljene lahko zgolj za namene svetovanja pri izboljšanju obstoječega stanja.**

vzorcev iz primarnih proizvodov ali drugih vzorcev, ki so pomembni za varnost krme. Pri nekaterih standardih dobrega kmetijskega in okoljskega stanja zemljišč (DKOS) prilagajajo zahteve novim ugotovitvam in spremembam zakonodaje.

Odstotek kršitve), da je bolj jasno in poenoteno glede na živalske vrste, in sicer pri zahtevah: Označitev živali in nepopolni označitvi živali, sporočanju premikov živali, pravočasnosti označitve ter priglasitev označitve in premikov živali.

**Kmetom svetujemo, da se s svetovalcem dogovorijo za pregled kmetije. Pregled se izvede tako, da svetovalci sproti svetuje pravilno ravnanje.**

vezance, ki izjemoma kosijo vsaj enkrat do 15. oktobra naslednjega leta, kadar gre za trajno travinje, za katero se v teko-

NPAS ali »Steljniki« iz predpisa, ki ureja ukrep kmetijsko-okoljska-podnebna plačila iz Programa razvoja podeželja



# Neposredna plačila v letu 2017

Shema neposrednih plačil v letu 2017 ostaja nespremenjena, pri posameznih plačilih pa se spreminja nekaj podrobnosti. Dodaja se tudi novo plačilo oz. dodatek k plačilni pravici za območja z naravnimi omejitvami (strmine od 35 % do 50 % in najmanj 50 %), ki se okrajšano imenuje PONO.

dr. Jernej Demšar, KGZS  
jernej.demsar@kgzs.si

Za osvežitev naj spomnimo, da je v okviru shem neposrednih plačil več različnih plačil, ki jih je možno prejeti ob izpolnjevanju predpisanih pogojev. Uveljavljanje teh plačil se med seboj ne izključuje, razen posebne sheme za male kmete, v katero je bilo mogoče vstopiti le v letu 2015. Ta plačila so:

- shema osnovnega plačila,
- plačilo za zeleno komponento,
- plačilo za mlade kmete,
- proizvodno vezane podpore:
  - podpora za strna žita,
  - podpora za mleko v gorskih območjih,
  - podpora za rejo goved, in
  - podpora za zelenjadnice,
  - podpora za beljakovinske rastline,
- shema za male kmete,
- NOVO PLAČILO! – plačilo za območja z naravnimi omejitvami oz. dodatek k plačilni pravici (PONO).

Podrobne vsebine posameznih plačil smo predstavljali v preteklih letih in so vam še vedno na voljo v gradivih za izvajanje ukrepov kmetijske politike za programsko obdobje 2014–2020 na spletnih straneh KGZS v rubriki »Vse o zbirnih vlogah 2017« in spletnih straneh ARSKTRP v rubriki »Zbirna vloga 2017 ... od A do Ž« oz. v arhivih za pretekla leta na istih spletnih mestih.

## Novosti v letu 2017

Plačilo za območja z naravnimi omejitvami oz. dodatek k plačilni pravici (PONO)

Za podporo kmetovanju na območjih z naravnimi omejitvami in za zmanjševanje opuščanja obdelovalnih površin z večjimi nagibi je Slovenija dopolnila model neposrednih plačil s posebnim plačilom za strme površine.

Nosilec KMG je upravičen do plačila PONO za kmetijske površine, ki:

- imajo povprečen nagib GERK-a od najmanj 35 % do 50 % ali najmanj 50 %, in
- so v gorskem območju (tu gre za razdelitev površin iz OMD) in
- jih za tekoče leto uveljavlja za aktiviranje njegovih plačilnih pravic.

Če je posamezen GERK razdeljen, tako da del GERK-a spada v gorsko območje, drugi del pa ne, je do plačila upravičen le del, ki leži na gorskem območju.

lahko oddali na zbirni vlogi za leto 2017.

## Sprememba pogojev pri podpori za zelenjadnice

Za zmanjšanje težav, ki so bile pri izpolnjevanju rokov obvezne prisotnosti zelenjadnic na površini, so le-ti po novem spremenjeni. Obdobje obvezne prisotnosti zelenjadnic je:

- od 7. maja do 15. avgusta 2017 in
- od 20. maja do 15. avgusta 2017 za plodovke.

Med plodovke spadajo: jajče-

pogoj za neposredna plačila.

## Še večja pozornost pri identifikaciji in registraciji živali

Z reformo se še nekoliko bolj zaostrojuje zakonodaja glede identifikacije in registracije živali. To je v letu 2017 aktualno predvsem pri podpori za rejo goved, za leto 2018 pa bo aktualno tudi pri podpori za mleko v gorskih območjih.

Glede na to, da Agencija vedno ugotavlja visoko stopnjo napake prav pri identifikaci-

## Gorsko območje



### Prikaz gorskih območij

Natančnejše informacije o vključenosti vaših GERK-ov v gorska območja ter točen podatek o povprečnem nagibu vaših GERK-ov lahko poiščete v RKG pregledovalniku (<http://rkg.gov.si/GERK/Viewer/>), kjer morate najprej vpisati vašo KMG-MID številko, nato pa lahko izbirate posamezne GERK-e, o katerih želite pridobiti podrobnejše informacije. Podatek o nagibu vam je dostopen že takoj ob izbiri GERK-a, odstotek vključenosti GERK-a v posamezno območje pa se vam pokaže ob kliku na ikono »presek zapisa z evidencami«.

Druga možnost za pregled upravičenosti posameznega GERK-a je s pregledom

vec, vrtna buča oziroma bučka, navadna buča, kumara in kumarice, sladka paprika, paradiznik, lubenica in melona.

Prijavljena površina je med 1. junijem in 1. avgustom tekočega leta lahko med spraviлом in setvijo ali saditvijo naslednjega posevka ene ali več vrst zelenjadnic, največ 10 dni, brez posevka.

Zelenjadnice morajo imeti povprečno gostoto posevka.

Da bi se izognili napačnemu razumevanju, odslej uredba predpisuje, da do plačila za zelenjadnice po novem niso več upravičeni mešani posevki zelenjadnic in drugih kmetijskih rastlin (npr. koruza in zelenjadnica/e).

ji in registraciji živali, vas ponovno pozivamo, da s sporočanjem sprememb glede živali na KMG ne odlašate in jih brez odlašanja v register vpišete sami ali pa to sporočite pristojnim za vpis v ustrezne registre. Prav tako morate brez odlašanja zagotavljati predpisano označitev svojih živali. Pri govedu je potrebno ob iz-

gubi ušesne znamke čim prej (najpozneje v sedmih dneh po izgubi) naročiti dvojnik ušesne znamke, po prejemu dvojnika pa znamko takoj vstaviti v uho. Posebej opozarjamo na pravilno označitev drobnice. Vse živali, ki so starejše od 6 mesecev (v ekstenzivnih rejah 9 mesecev), morajo biti označene z dvema sredstvom za označevanje (dve ušesni znamki). Na KMG, ki so aktivno vključena v rejski program priznane rejске organizacije, je namesto ušesne znamke v levem ušesu dovoljena tudi tetovaža z isto številko kot v desnem ušesu (koze lahko tudi v repni gubi). Živali, ki so namenjene za zakol do starosti 12 mesecev, so lahko označene s skupinsko identifikacijsko številko – SIŠ.

## Prenos plačilnih pravic

Pri prenosu plačilnih pravic v letu 2017 ni nobenih sprememb, prav pa je, da spomnimo tudi na to možnost. Nekateri nosilci bi zaradi povečanja kmetijskega gospodarstva potrebovali večje število plačilnih pravic, drugim, ki svojih plačilnih pravic ne morejo uveljavljati v polnem obsegu, pa bodo plačilne pravice, ki jih ne bodo aktivirali v dveh zaporednih letih, celo odvze-

te. Zato je nujno, da med takimi kmetijami pride do prenosa plačilnih pravic.

Vlogo za prenos plačilnih pravic z enega na drugo kmetijsko gospodarstvo za tekoče leto vložiti nosilec kmetijskega gospodarstva, ki prenaša plačilne pravice. Vložitev je potrebno izvesti preko spletne aplikacije pri kmetijskem svetovalcu. Natisnjen izvod vloge za prenos plačilnih pravic morata podpisati prenosnik in prevzemnik ter posredovati na Agencijo do 31. maja 2017, če želi prevzemnik prenese plačilne pravice uveljavljati že za leto 2017 in ne šele za leto 2018.

Najprimerneje je, da se prenos plačilnih pravic opravi pred vložitvijo zbirne vloge, pri tem pa je omogočeno tako prenos kot tudi izpolnitev zbirne vloge izvesti v istem dnevu. Omogočeni so različni načini prenosa: prodaja/nakup, zakup, dedovanje, podaritev ... Z izpolnitvijo vloge za prenos plačilnih pravic v spletni aplikaciji ter podpisano fizično vlogo se bo na Agencijo poslalo le zahtevek za prenos plačilnih pravic, ki se bo zabeležil v Registru plačilnih pravic, medtem ko boste morali druge obveznosti med starim in novim lastnikom ali zakupnikom (pogodbe, plačila ...) urejati sami.

ri, ali so izpolnjeni pogoji za prenos plačilnih pravic.

Glede prenosa plačilnih pravic velja izpostaviti tudi pravilo, da nosilci KMG, ki so vključeni v shemo za male kmete (npr. za leto 2017), ne smejo prenašati plačilnih pravic na druge fizične ali pravne osebe. To velja tudi za spremembo nosilca KMG. Prenos plačilnih pravic je pri shemi za male kmete dovoljen le za primere dedovanja ali pričakovane dedovanje, pod pogojem, da se prenesejo vse plačilne pravice. Za tovrstne primere bo treba Agenciji predložiti dokazila (sklep o dedovanju, pogodbo o izročitvi in razdelitvi premoženja, pogodba o dosmrtnem preživljanju, pogodba o preužitku, darilna pogodba v skladu s predpisom, ki ureja obli-gacijska razmerja).

## Kam po informacije

Ker je vsako leto kar nekaj novosti, vam svetujemo, da se o njih pravočasno dobro informirate ter hkrati osvežite znanje o ukrepih, v katere ste že bili vključeni v preteklih letih. Poleg informativnih izobraževanj, ki jih izvajajo na kmetijsko-gozdarskih zavodih, informativnega lista, ki ga lahko prejmete na izobraževanju ali pa pri kmetijskih svetovalcih,

**Spremembe glede živali na KMG nemudoma vpišete sami v register ali pa to sporočite pristojnim za vpis v ustrezne registre.**

Ob tej priložnosti opozarjamo, da se kot prenos kmetijskega gospodarstva, ki sproži tudi prenos plačilnih pravic, šteje tudi sprememba nosilca na KMG, medtem ko KMG-MID številka ostaja nespremenjena. V tem primeru se bo kot vloga za prenos plačilnih pravic štela »Vloga za spremembo nosilca, članov kmetije in zaposlenih na kmetiji«. Na podlagi te vloge bo agencija preve-

drugih objav v raznih medijih (časopisi, radio, TV, internet ...), vam bodo, kot vedno, tako za vaša vprašanja kot tudi za pomoč pri oddaji zbirne vloge na razpolago kmetijski svetovaleci Javne službe kmetijskega svetovanja.

**Z reformo se še nekoliko bolj zaostrojuje zakonodaja glede identifikacije in registracije živali.**

»Predtiska«, po novem imenovanega »Vnaprej pripravljen obrazec«, do katerega vstopate na povezavi, ki jo najdete na že prej omenjenih spletnih straneh KGZS in ARSKTRP.

Za strmine od najmanj 35 % do 50 % je predvideno plačilo okoli 50 evrov na hektar, za strmine najmanj 50 % pa je predvideno plačilo 100 evrov na hektar. Končna višina plačila bo lahko nekoliko nižja ali višja, saj je odvisna od števila vseh prijavljenih oz. upravičenih hektarjev za to plačilo.

Zahtevek za plačilo PONO boste, tako kot ostale zahteve,

## Izjema pri podpori za mleko v gorskih območjih za leto 2017

Plačilo za mleko v gorskih območjih se v letu 2017 izjemoma ne bo dodelilo na podlagi dejanskega števila živali in količine oddanega mleka za preteklo leto, temveč bo dodeljeno na podlagi števila krav molznic, ki so bile štete za upravičene za leto 2016. Do enake podpore glede števila živali, kot v letu 2016, bo torej upravičen tisti, ki je bil do nje upravičen že v letu 2016 in bo v letu 2017 le oddal zahtevek za podporo ter izpolnjeval splošne

**23. GREGORJEV sejem**  
GRABEN, NOVO MESTO  
10. do 12. MAREC 2017

**DOMAČE, NAJBOLJŠE!**  
Glavna nagrada za obiskovalce sejma

ORGANIZATOR:  
**KZ Krka**  
www.kz-krka.si

Sponzorji: SAVA, AVTO, DBS



# Spremembe pri ukrepu KOPOP

Ob oddaji zbirne vloge lahko tudi letos kmetijska gospodarstva uveljavljajo zahteve za ukrep kmetijsko-okoljska-podnebna plačila (ukrep KOPOP), ukrep ekološko kmetovanje (ukrep EK) in ukrep plačila območjem z naravnimi ali drugimi posebnimi omejitvami (ukrep OMD).

Marinka Korošec, KGZS  
marinka.korossec@kgzs.si

Pri ukrepih OMD in EK v primerjavi z letom 2016 ni bistvenih sprememb, v oba ukrepa pa je enako kot lani mogoče vstopiti tudi v letu 2017. Operacije in zahteve v ukrepu KOPOP tudi v letu 2017 prinašajo nekaj novosti, popravkov, dopolnitev in sprememb. V nadaljevanju vam želimo na kratko predstaviti največje in najpomembnejše spremembe in novosti ter vas opozoriti na nekatere pomembne zahteve, ki jih morate izpolnjevati. O vsebini in zahtevah povsem nove operacije Ohranjanje mejic, v katero je možno vstopiti v letošnjem letu prvič, preberite več v posebnem članku.

## Omejen vstop v letu 2017

V letu 2017 ni mogoče vstopiti v vse operacije in zahteve ukrepa KOPOP. Možen je vstop v naslednje operacije:

- Posebni traviščni habitati;
- Traviščni habitati metuljev;
- Habitati ptic vlažnih ekstenzivnih travnikov;
- Steljniki;
- Vodni viri;
- Ohranjanje habitatov strmih travnikov;
- Grbinasti travniki;
- Reja domačih živali na območju pojavljanja velikih zveri;
- Planinska paša;
- Visokodebelni travniški sadovnjaki;
- Ohranjanje mejic;
- Ohranjanje rastlinskih genskih virov, ki jim grozi genska erozija.

V letu 2017 lahko v vse zgoraj navedene operacije vstopi

pijo kmetijska gospodarstva (KMG), ki do sedaj še niso uveljavljala nobene operacije ukrepa KOPOP, ob tem, da morajo izpolniti pogoje upravičenosti (vstopne pogoje), in tudi KMG, ki so vstopila v KOPOP že v preteklih letih in želijo na novo uveljavljati še dodatne operacije na svojem KMG.

**Glede vsebine sprememb posameznih operacij in zahtev ukrepa KOPOP, v katero je vključeno posamezno KMG, se pozanimajte še pri kmetijskih svetovalcih.**

## Nadaljevanje ali širitev

Vsi, ki so ukrep KOPOP v letu 2016 že izvajali, morajo nadaljevati svoje prevzete obveznosti iz leta 2015 in/ali 2016. KMG, ki so že iz preteklih let vključene v KOPOP, lahko poleg nadaljevanja prevzetih obveznosti svoje razširijo do 20 % ali 2 hektarja in nadaljujejo svojo prevzeto obveznost iz leta 2015 in/ali 2016. Lahko pa se vključijo tudi v nove, dodatne operacije in zahteve, v katere je vstop mogoč v letu 2017, če jim razmere na njihovem KMG to omogočajo.

## Spremembe

V okviru ukrepa operacija Poljedelstvo in zelenjadarstvo (POZ) in operacija Vodni viri (VOD) je kar nekaj sprememb. **Zahteva POZ\_NMIN in VOD\_FFSV:** V zahtevo je mogoče vključiti tudi površino, na



V letu 2017 ni mogoče vstopiti v vse operacije in zahteve ukrepa KOPOP. Je pa možno vstopiti med drugim v operacijo Planinska paša.

kateri je v tekočem letu prijavljena praha ali kmetijska rastlina, ki je upravičena do neposrednih plačil, ni pa zanj mogoče uveljavljati plačil za to zahtevo. Tovrstne površine pa niso upravičene do plačila v tekočem letu.

**Zahteve POZ\_NIZI, POZ\_FFSM, POZ\_MEHZ in POZ\_KOS):** Pogoji za izvajanje operacije STE\_KOS se z letom 2017 spremenijo, operacija ne vključuje več dveh obveznih zahtev, ampak je zahteva STE\_KOS postala samostojna zahteva, kjer pa se uvede mozaična košnja (vsako leto se pokosi del travnika, 40–60 % površine travnika). Dosedanja obvezna zahteva »STE\_NPAS«, ki se nanaša na nepokošen pas, se z letom 2017 ukine.

**Operacija Pridelava semenskega materiala avtohtonih in tradicionalnih sort kmetijskih rastlin (GEN\_SEME):** Vsa KMG, ki bodo v letu 2017 uveljavljala plačilo za zahtevo GEN\_SEME, morajo biti vpisana v Register dobaviteljev semenskega materiala kmetijskih rastlin (SEME-register) do 23. februarja 2017. Vrste in sorte avtohtonih in tradicionalnih

**KONZ:** Lahko se uveljavljajo le na delu GERK-a, ne nujno več na celem GERK-u, če je na preostalem delu GERK-a zasejana kmetijska rastlina, za katero ni mogoče uveljavljati plačila, oziroma posejana kmetijska rastlina ne omogoča izpolnitve obveznosti.

**Zahteva POZ\_POD in VOD\_POD:** Po novem je pred podoravanjem dovoljeno spravilo semena pri vseh posevkih, pri katerih tehnologija pridelave in spravila omogoča, da ostane večji del rastlinskih ostankov na njivi.

**Zahteva POZ\_ZEL in VOD\_ZEL:** V zahtevo POZ\_ZEL se lahko vključi tudi večletne kmetijske rastline, vendar do plačila te površine niso upravičene.

**Zahteva POZ\_NEP in VOD\_NEP:** Z letom 2017 se dopolnjuje seznam upravičenih rastlin za zahtevo z naslednjimi kmetijskimi rastlinami: boreč, detelje in krmni grah.

**Operacija Trajno travinje II (TRZ\_II):** Zahteva TRZ\_II\_OSIL se lahko od letošnjega leta izvaja le na delu GERK-a, če je preostali del GERK-a vključen v zahtevo oz. operacije, katerih kombinacija z obvezno zahtevo TRZ\_II\_OSIL ni mogoča.

**Operacije Posebni traviščni habitati (HAB), Traviščni habitati metuljev (MET) in Habitati ptic vlažnih ekstenzivnih travnikov (VTR):** Pri teh operacijah je posebej navedena še zahteva, da je poleg košnje obvezno tudi spravilo travinja, in sicer tudi s površine v preteklem letu nepokošene pasu. Spravilo travinja se bo preverjalo tudi s pregledom na kraju samem

**Operacija Steljniki (STE\_**

sort kmetijskih rastlin se v tekočem letu in med leti lahko zamenjajo.

**Opozorilo za operacijo Reja lokalnih pasem, ki jim grozi prenehanje reje (GEN\_PAS):** V preteklih letih je bilo pri prijavi živali za GEN\_PAS kar nekaj živali, ki niso izpolnjevale zahtev za izplačilo. Ponovno vas želimo opozoriti, da je pri izvajanju operacije GEN\_PAS treba upoštevati, da morajo biti živali avtohtonih in tradicionalnih pasem, za katere se uveljavlja zahteva, vpisane v izvorno rodovniško knjigo, rodovniško knjigo oz. registre ali evidence porekel. ARSKTRP podatke o vpisu za govedo in konje preverja po stanju na dan 1. februar 2017, za prašiče, ovce, koze in kokoši pa glede na stanje en dan pred oddajo zbirne vloge za leto 2017.

## Nujna opozorila

Vsa kmetijska gospodarstva, ki bodo v letu 2017 izvajala eno ali več operacij KOPOP, želimo z namenom, da se izognemo sankcijam, opozoriti na nekaj stvari, ki jih morate pravčasno urediti.

Urediti morate površine v RKG v skladu z dejanskim stanjem v naravi (prijaviti površine, ki so namenjene kmetijski rabi in so v uporabi določenega kmetijskega gospodarstva). Opraviti morate 4-urno redno usposo-

bljanje, najkasneje do 20. decembra 2017; ukrep KOPOP, v katerega ste vključeni, morate izvajati v skladu s predpisanimi pogoji. Prav tako morate voditi vse predpisane evidence (evidence o vseh delovnih opravilih, evidenca o uporabi gnojil na KMG – zbirnik, evidenca o uporabi fitofarmaceutskih sredstev na KMG – zbirnik, evidenca uporabe organskih in mineralnih gnojil, podatki o uporabi fitofarmaceutskih sredstev pri ukrepu KOPOP) na predpisanih obrazcih, ki so dostopni na spletni strani KGZS (vse o zbirnih vlogah 2017). Na KMG morate hraniti račune o nakupu gnojil, fitofarmaceutskih sredstev, semen/sadik avtohtonih in tradicionalnih sort, podlag sadnega drevja ipd., deklaracije, izjave o opravljenih strojnih storitvah in podobno. Ob izdelavi programa aktivnosti (PA) morate svetovalcu predložiti na vpogled podatke o analizah tal in gnojilnih načrtih. Gnojilni načrti morajo biti narejeni na podlagi veljavne analize tal, ki ni starejša od petih let in vključuje podatke o vsebnosti fosforja, kalija in organske snovi; kot še veljaven datum izdelave analize tal se za leto 2017 upošteva 1. januar 2012. Gnojilni načrt mora biti narejen za posamezen GERK in ustrezno kmetijsko rastlino.

Z vami  
že več  
kot 115  
letin.



Posevki in  
plodovi

Možnost izbire  
višine jamstva  
tudi pri dodatnem  
zavarovanju pred  
spomladanskim  
mrazom.

Zavarovalnica Triglav



Vse bo v redu.

triglav

www.triglav.si

# Nova operacija »Ohranjanje mejic«

Z letom 2017 je možno začeti povsem na novo uveljavljati operacijo Ohranjanje mejic (v nadaljevanju: KRA\_MEJ) kot eno od operacij ukrepa kmetijsko-okoljska-podnebna plačila (v nadaljevanju: ukrep KOPOP). Operacija je bila v okviru ukrepa KOPOP predvidena že od leta 2015, vendar se njeno izvajanje v preteklih dveh letih še ni začelo.

**Marinka Korošec, KGZS**  
marinka.korosec@kgzs.si

Operacija KRA\_MEJ se izvaja na mejicah, ki so pripisane blokom KMG. Mejič se ne pripisujejo blokom, ki vsebujejo GERK-e z vrstami rabe, ki so samostojni bloki, in sicer so to GERK-i z rabami 1181 – trajne rastline na njivskih površinah, kjer pridelava ni v tleh, 1191 – rastlinjaki, kjer pridelava ni v tleh, 1320 – travinje z razpršenimi neupravičenimi značilnostmi, 1411 – površina za ukrep odprava zaraščanja, 1420 – plantaža gozdnega drevja.

Mejica je vsaj 10 metrov dolga in pri krošnjah dreves največ 20 metrov široka strnjena in samostojna linija lesne vegetacije drevja ali grmičevja, ki ni gozdni rob ali del zaraščajoče se površine in ni del

GERK-a. Mejice služijo razmejevanju, pri čemer je na vsakih 10 metrov mejice dopustna ena vrzel, ki ne sme biti večja od 3 metrov. Mejice služijo kot zatočišča, preletni koridorji ali prehranjevalni habitat za šte-

## Pogoji za plačilo

Plačilo za ohranjanje mejice, ob izvajanju zahtev te operacije, je namenjeno le za določena območja v Sloveniji. V operacijo KRA\_MEJ lahko vstopijo nosilci kmetijskih gospodarstev (v nadaljevanju: KMG), ki že uveljavljajo katero drugo operacijo KOPOP ali pa do sedaj še niso bili vključeni v nobeno operacijo. Plačila lahko uveljavljajo KMG, ki imajo ob svojih GERK-ih mejice in njihovi GERK-i ležijo na območjih Natura 2000 v dolini rek Vipave, Reke, ob reki Dravi, Muri, na območju Ljubljanskega barja, Planinskega polja, Šentjernejskega polja ali Krakovskega gozda, kot je vidno na sliki 1 (območja mejic so označena z zeleno). Natančen ogled mejic po posameznih GERK-ih je viden na spletni strani Agencije in KGZS ali v GERK pregledovalniku (<http://rkg.gov.si/GERK/WebViewer>), kjer si vsak nosilec lahko, z vklopitvijo sloja mejic, ogleda na svojih GERK-ih, kje in v ka-

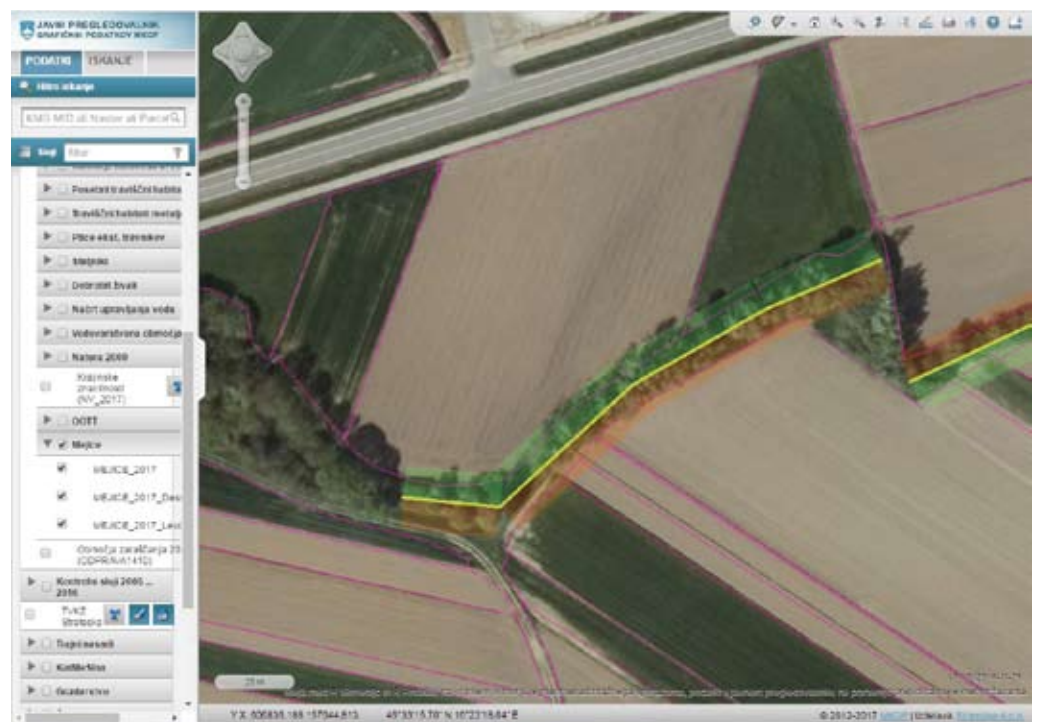
**Vsem vlagateljem predlagamo, da pred uveljavljanjem te operacije preberejo natančnejša in podrobnejša navodila.**

vilne prosto živeče živalske vrste (ptice, žabe, kuščarje ...). Predstavljajo oviro za veter in izsuševanje in zato jih je treba varovati in vzdrževati.

strani Agencije in KGZS ali v GERK pregledovalniku (<http://rkg.gov.si/GERK/WebViewer>), kjer si vsak nosilec lahko, z vklopitvijo sloja mejic, ogleda na svojih GERK-ih, kje in v ka-



Kmetijsko zemljišče z mejico v ozadju (vir: Google maps) in ista površina vrisane mejice v GERK pregledovalniku. Rumena črta ponazarja mejico, z zeleno označen pas predstavlja en rob mejice in z rjavo označen pas drugi rob mejice, kar pomeni, da mejico lahko uveljavljajo lastniki GERK-a na obeh straneh, vsak za dolžino, pripisano njegovemu GERK-u.



Območja mejic, na sliki označena zeleno (vir: MKGP)

kšnem obsegu ima mejice, ki so upravičene za izvajanje operacije. Upravičenci morajo biti pri vlaganju zahtevkov pozorni, da zahtevek lahko vložijo le za mejico, ki dejansko obstaja v naravi in za katero imajo pravico uporabe, če le-ta ni v njihovi lasti, in da mejica ustreza pogojem za mejico iz te operacije. Pri uveljavljanju operacije KRA\_MEJ je poleg vstopnih pogojev v KOPOP (KMG mora biti vpisano v RKG, imeti mora najmanj 1 ha kmetijskih zemljišč, opraviti predhodno usposabljanje v obsegu 6 ur in pred oddajo zbirne vloge skupaj s kmetijskim svetovalcem narediti Program aktivnosti) in splošnih pogojev (udeležba na štiriurnem programu usposabljanja letno, uporaba vsaj enkrat v prvih treh letih storitev svetovanja, vodenje evidence o delovnih opravilih, evidence o gnojilih in uporabi FFS in kmetovanju brez uporabe blata iz komunalnih čistilnih naprav), ki jih morajo izpolnjevati vsa KMG, vključena v operacijo ukrepa KOPOP, potrebno upoštevati še naslednje zahteve:

- operacija se lahko uveljavlja za najmanj 2 m dolge mejice na posameznem GERK-u oz. bloku,
- dolžine mejice ni dovoljeno zmanjševati oziroma skupna ugotovljena dolžina me-

jice posameznega KMG se v okviru obstoječe obveznosti lahko zmanjša za največ 10 % glede na vstopno dolžino mejice,

- mejico je potrebno obrezovati in redčiti vsako drugo leto, in sicer na način, da se ne prekine zveznosti med krošnjami dreves v mejici in
- lokacija izvajanja operacije se lahko spreminja v obdobju trajanja obveznosti.

Upravičencem, ki bodo izvajali le operacijo KRA\_MEJ v okviru KOPOP-a, ni potrebno izdelati analiz tal in gnojilnih načrtov.

## Plačilo

Plačilo za izvajanje operacije KRA\_MEJ je 1,60 evra na tekoči meter mejice letno. KMG lahko v operacijo vključi vse mejice, ki so pripisane njegovim GERK-om, ali pa le del mejic. Pomembno je, da ohrani ves čas trajanja obveznosti (5 let) enako dolžino in da izpolnjuje vse zahteve pri izvajanju te operacije.

Če mejica leži med dvema ali več GERK-i, ki so v lasti različnih KMG, lahko vsako KMG uveljavlja plačilo za svojo stran mejice, ki je pripisana GERK-u tega KMG, če imata pravico do uporabe te mejice oba KMG. Če je mejica pripisana GERK-u enega KMG in to KMG izvaja

operacijo KRA\_MEJ na obeh straneh mejice, lahko to KMG uveljavlja plačilo za obe strani mejice, in sicer za dvakratno dolžino mejice.

Vsem nosilcem KMG, ki imajo svoja zemljišča na območjih mejic, predlagamo, da se glede možnosti uveljavljanja in podrobnejših zahtev pri tej operaciji pred vložitvijo Zbirne vloge posvetujete tudi s kmetijskimi svetovalci na svojem območju, ki vam bodo zahteve še podrobneje razložili in vam bodo lahko nudili tudi informacije, na katerih GERK-ih in v kakšnem obsegu lahko uveljavljate to operacijo na svojem KMG. Vsem vlagateljem tudi predlagamo, da pred uveljavljanjem te operacije preberete natančnejša in podrobnejša Navodila za uveljavljanje mejic, ki bodo pripravljena in objavljena predvidoma do konca februarja. Navodila bodo objavljena na spletni strani KGZS, ARSKTRP in MKGP.



## Gnojilo prvega razreda kakovosti!

### Digestat iz Bioplinarn Črnomelj in Ihan

Digestat je brez dodanih umetnih snovi ter klavničnih odpadkov in je **okolju prijazno gnojilo**. Vsebuje **veliko hranilnih snovi in mineralov** ter posebno mikrobakteriološko floro, zato je **odlično nadomestilo mineralnim gnojilom**, saj povečuje rast in količino pridelka.

### Kako do digestata?

Pokličite 040 888 039 – Črnomelj  
Pokličite 041 934 987 – Ihan

Digestat lahko v bioplinarni prevzamete sami ali pa se dogovorite za dostavo.

**PETROL**  
Energija za življenje

Več na [www.petrol.si/gnojilo](http://www.petrol.si/gnojilo)

# Novosti v ukrepu Dobrobit živali

**Program razvoja podeželja RS 2014–2020 omogoča tudi izvedbo ukrepa dobrobiti živali (DŽ). Ukrepanje DŽ se v letu 2017 izvaja v treh operacijah, in sicer se poleg operacij DŽ – govedo in DŽ – prašiči lahko uveljavlja tudi zahtevke za operacijo DŽ – drobnica. Nacionalni predpis, ki predstavlja zakonsko podlago za uveljavitev zahtevka, je Uredba o ukrepu dobrobiti živali iz programa razvoja podeželja RS za obdobje 2014–2020 za leto 2017, ki je bila objavljena v Uradnem listu RS št. 84/16 in 86.**

**Gabrijela Salobir, KGZS**  
gabrijela.salobir@kgzs.si

**Alberta Zorko, KGZS**  
alberta.zorko@kgzs.si

Namen ukrepa je spodbujanje kmetijskih gospodarstev k izpolnjevanju zahtev za dobrobit živali, ki presegajo zahteve ravnanja, navedene v predpisu, ki ureja navzkrižno skladnost ter običajno rejko prakso. Upravičenec oziroma nosilec kmetijskega gospodarstva, ki uveljavlja plačila za ukrep DŽ, mora na celotnem kmetijskem gospodarstvu upoštevati pravila iz predpisa, ki ureja navzkrižno skladnost. Zahtevke za operacijo DŽ – govedo, DŽ – prašiči in DŽ – drobnica lahko vložijo nosilci kmetijskih gospodarstev, ki so aktivni kmetje, v skladu s predpisom, ki ureja sheme neposrednih plačil za obdobje 2015–2020. Ukrepanje DŽ je prostovoljno. Zahtevke upravičenci vložijo hkrati z vlaganjem zbirnih vlog za leto 2017. Upravičenec mora tudi najpozneje do 15. decembra 2017 opraviti usposabljanje s področja ukrepa DŽ v obsegu najmanj štiri pedagoške ure.

## Operacija DŽ – drobnica

Za pridobitev plačil za DŽ – drobnica mora upravičenec izvajati pašo drobnice. Paša drobnice se lahko izvaja na kmetijskih površinah kmetijskega gospodarstva nosilca, na kmetijskem gospodarstvu – planina ali kmetijskem gospodarstvu – skupni pašnik.

Upravičenec mora na dan vnosa zahtevka za DŽ – drobnica rediti najmanj takšno število drobnice, za katero bo izvajal pašo, kot ustreza 2 GVŽ drobnice.

Poleg zgoraj navedenih pogojev mora nosilec pri izvajanju operacije DŽ – drobnica zado- stiti tudi naslednjim zahtevam:

- drobnica se mora pasti neprekinjeno **najmanj 210 dni v času od 15. marca do 30. novembra 2017**,
- potrebno je zatiranje notranjih zajedavcev na podlagi predhodne **koprološke analize**,
- potrebno je voditi predpisan **dnevnik paše**,



Za živali, za katere nosilec KMG uveljavlja operacijo DŽ – govedo, morajo biti izpolnjene tudi vse zahteve identifikacije in registracije govedi.

- potrebno je ažurno voditi tudi register drobnice na kmetijskem gospodarstvu v skladu s predpisi, ki ureja identifikacijo in registracijo drobnice.

Kot izredno pomembno izpostavljamo, da začetka obdobja paše ni mogoče uveljavljati pred datumom vnosa zahtevka, zato rejce opozarjamo, da se odločijo za vnos zbirne vloge in zahtevka dobrobiti živali čim prej

## Ukrepanje Dobrobit živali iz Programa razvoja podeželja 2014–2020 je v letu 2017 namenjen tudi rejcem drobnice.

oziroma najpozneje do 5. maja 2017, da bodo lahko zagotavljali obvezno obdobje paše 210 dni. Prav tako mora biti za vse živali, za katere upravičenec uveljavlja zahtevek, znan podatek o mesecu in letu rojstva živali, tudi za tiste živali, ki so prišle na kmetijsko gospodarstvo z drugega kmetijskega gospodarstva (ure-

jen register drobnice na KMG).

Eden izmed pogojev za izvajanje operacije DŽ – drobnica je tudi koprološka analiza in tretiranje živali na podlagi rezultatov koprološke analize. Koprološka analiza mora biti opravljena pred začetkom paše v letu vlaganja zahtevka. Za koprološko analizo se vzame najmanj en skupen vzorec blata za vsakih sto živali. Tretiranje živali proti notranjim zajedavcem se izvede na podlagi pozitivnih rezultatov koprološke analize in strokovne presoje veterinarja, kar mora biti razvidno iz dnevnika veterinarskih opravil. Če veterinarska stroka oceni, da tretiranje ni potrebno, mora leto biti razvidno iz dnevnika veterinarskih opravil.

Plačilo za operacijo DŽ – drobnica se dodeli za ovne, starejše od enega leta, in ovce, ki so starejše od enega leta oziroma so že jagnjile, ter kozle, starejše



Za pridobitev plačil za DŽ – drobnica mora upravičenec izvajati pašo drobnice.

kovne presoje veterinarja, kar mora biti razvidno iz dnevnika veterinarskih opravil. Če veterinarska stroka oceni, da tretiranje ni potrebno, mora leto biti razvidno iz dnevnika veterinarskih opravil.

Uredba nadalje določa, da

znotraj pomembnega območja travniških habitatov metuljev. Popolna prepoved paše velja na GERK-u ali delu GERK-a, če le-ta leži znotraj ekološko pomembnega območja, kjer je paša prepovedana.

## Novost pri operaciji DŽ – prašičereja

Dodatni ukrep, ki ga lahko rejci izberejo v letu 2017, je kirurška kastracija sesnih puskov moškega spola z uporabo anestezije oziroma analgezije

(stanje brez bolečine). Pri zahtevi za kirurško kastracijo sesnih puskov moškega spola z uporabo anestezije oziroma analgezije morajo biti na gospodarstvu vsi sesni puskovi moškega spola do vključno sedmega dne starosti kirurško kastrirani z uporabo anestezije oziroma analgezije. Poseg se vpiše v dnevnik veterinarskih posegov. Višina plačila za kirurško kastracijo sesnih puskov moškega spola z uporabo anestezije oziroma analgezije znaša 17,10 evra/GVŽ.

## POPRAVEK

### Izvor plemenskega podmladka in rezultati plodnosti

V 137. številki revije Zelena dežela (oktober 2016) je v članku »Izvor plemenskega podmladka in rezultati plodnosti« ponagajal tiskarski skrat. Pod sliko plemenske mladice hibrida 12 je bil objavljen podpis **Mladi merjasec pasme pietrain**. Obe sliki s prvim podpisom objavljamo ponovno.



Plemenska mladica hibrida 12



Mladi merjasec pasme pietrain

Plemenske merjasce in mladice, preizkušene v slovenskih razmerah, lahko rejci kupijo na vzrejnih središčih. Iz slovenskega rejskega programa SloHibrid so rejcem ponujeni merjasci slovenska landrace - linija 11 (11), slovenski veliki beli prašič (22), pietrain (44), slovenska landrace - linija 55 in hibrid 54 ter mladice pasme slovenska landrace - linija 11, hibrida 12 ter 21.

# Ko divjad povzroči škodo

Čeprav je bil Zakon o divjadi in lovstvu (Ur. l. RS, št. 16/04) sprejet že pred več kot desetimi leti, še vedno veliko oškodovancev ne ve, kako postopati, ko mu divjad povzroči škodo.

**Andrej Andoljšek, KGZS**  
andrej.andoljssek@kgzs.si

Zakon natančno določa postopek uveljavljanja odškodnin in pogoje za pridobitev le-teh. Nekatere zakonske določbe so še vedno nejasne, dvoumne in dopuščajo možnost različnih interpretacij ter posledično tudi različno izvajanje zakona na terenu.

V Zakonu o divjadi in lovstvu je opredeljeno (53. člen), da mora lastnik na primeren način kot **dober gospodar** narediti vse, da obvaruje svoje premoženje pred nastankom škode. Kdaj lastnik ravna kot dober gospodar, zakon ne opredeljuje. Ali je to ograjevanje ali odvracanje, opozorilo lovca o ponavljajoči škodi ali kaj drugega ... Tudi v Uredbi o podrobnejših merilih za presojo, ali obdelovalec ravna kot dober gospodar (Ur. l. RS, št. 81 / 2002), ne najdemo opredelitve o varovanju premoženja pred nastankom tovrstne škode. Prav tako je v zakonu navedeno (drugi odstavek 53. člena),

da so lastniki dolžni uporabljati ustrezna zaščitna sredstva, ki jim jih preskrbi upravljavec lovišča, ali izvajati druge predpisane ukrepe za preprečevanje škode po divjadi. Če kljub temu škode ni mogoče preprečiti, potem oškodovanec od upravljavca lovišča lahko zahteva izvedbo dodatnih ukrepov za preprečitev nadaljnje škode. Te ukrepe in način zagotovitve sredstev mora predpisati pristojno ministrstvo (ni izvedeno).

## Škoda na kmetijskih in gozdnih kulturah

Oškodovanec je dolžan škodo prijaviti pisno pooblaščenca upravljavca v treh dneh od dneva, ko je škodo opazil. Kdo so pooblaščenca upravljavca (»cenilci škode«), mora upravljavec (lovska družina ali gojitveno lovišče) do konca tekočega leta javno objaviti na kra-

jevno običajen način. Da se izognejo morebitnemu neuspešno sklenjenemu sporazumu, svetujemo lastnikom izrecno prijavo škode v pisni obliki po pošti. Predstavniki upravljavca in oškodovanec naj bi se v osmih dneh po pisni prijavi škode dogovorila o višini škode. Oškodovancem svetujemo, da vztrajajo pri tem, da so navzoči pri oceni škode, čeprav zakon o tem natančno ne govori.

Če se oškodovanec in pooblaščenec v osmih dneh po pisni prijavi škode ne sporazumeata o višini odškodnine, potem pošlje oškodovanec pisno prijavo škode komisiji, ki jo za lovsko upravljavsko območje imenuje Ministrstvo za kmetijstvo,

**Lastnike oškodovance vedno znova pozivamo, da naj prijavijo vsa škoda, tudi manjša.**

gozdarstvo in prehrano za dobo petih let. Ker so komisije trenutno v fazi konstituiranja (starij je potekel mandat), do takrat delo komisij opravlja kar Ministrstvo za kmetijstvo, gozdarstvo in prehrano. Tako, da se trenutno za vse primere, kjer sporazum ni bil sklenjen, pošlje prijavo direktno na MKGP

(Dunajska 22, Ljubljana) Komisija mora škodo oceniti najpozneje v 15 dneh od prijave in ocena škode je podlaga za sporazum o plačilu odškodnine. Če kljub temu oškodovanec in predstavnik upravljavca ne dosežeta sporazuma, mora stranka, ki se ne strinja z odločitvijo komisije, vložiti tožbo pri pristojnem sodišču. Tožbo je potrebno vložiti najkasneje v treh letih od dneva, ko je škoda nastala. Sodišče tožbo zavrže, če oškodovanec ni vložil pisne prijave škode.

## Uveljavljanje škode

Za škodo na nelovnih površinah (navedene v 10. členu Zakona o divjadi in lovstvu) in za škodo

po zavarovanih vrstah (medved, volk, ris ...) je odgovorna Republika Slovenija. Škodo prijavi oškodovanec v roku treh dni s pisno prijavo pooblaščenca, ki ga minister določi z odločbo. Pooblaščenca ministra so uslužbenci Zavoda za gozdove Slovenije (odsek za gozdne živali in lovstvo).



Posledice »obiska« divjih prašičev

Če se oškodovanec in pooblaščenec v osmih dneh po pisni prijavi škode ne sporazumeata o višini odškodnine, pošlje oškodovanec pisno prijavo škode ministrstvu. V tem delu postopka zakon ne govori o časovnih rokih, kot npr. v kolikšnem času vložiti prijavo na ministrstvo in v kolikšnem času mora ministrstvo oceniti (odločiti o višini) škodo. Če se oškodovanec ne strinja z odločitvijo ministrstva, lahko najpozneje v treh letih od nastanka škode s tožbo zahteva, da pristojno sodišče odloči o višini odškodnine.

## Težave na lokalni ravni

Oškodovance želimo opozoriti še na eno stvar. Sporazum o višini odškodnine še ne pomeni nujno tudi dejanske škode. Sporazum pomeni samo,

da sta se oškodovanec in predstavnik upravljavca sporazumela o predlagani višini odškodnine oz. ukrepih za odpravo škode. Odškodnina pa je lahko izplačana v denarju, v soglasju z lastnikom tudi v nadomestnem pridelku, delu za sanacijo površin (divji prašič). Težava je tudi v tem, da ni zakonsko predpisanega roka za izplačilo odškodnin.

Če gre za ponavljajoče škode, potem svetujemo, da se oškodovanci natančno dogovorijo z upravljavci o delnih cenitvah škod. Svetujemo tudi, da se ob vsaki taki delni cenitvi naredi uradni zaznamek, kajti čas naredi svoje.

Če se lovci ne odzovejo na prijavo škode v predpisanem roku, svetujemo prijavo pristojnemu lovskemu inšpektorju.

— Z —

Optimum® AQUAmax®

HIBRIDNI

oreme

NE PREDSTAVLJA

TVEGANJA

Pioneer hibridi koruze so preizkušeni lokalno, v mreži 150 poskusov, zato smo vodilni na trgu. Nova skupina Optimum® AQUAmax® hibridov zagotavlja našim kmetom stabilen in visok pridelok. Dokazana prednost.

P9175 P9241 P9486 P9903 P9911 P0216

http://slovenia.pioneer.com

## Pioneer hibridi koruze za setev 2017

Rezultati poskusov v Sloveniji so pokazali in dokazali, da so hibridi skupine »Šampionov« najrodnejši v Sloveniji. Na več kot 150 poizkusih smo imeli izjemne pridelke s skupino hibridov Optimum® AQUAmax®, ki nudijo zanesljivo proizvodnjo v vseh vremenskih pogojih.

### Šampioni Pioneer za setev 2017

P9074 FAO 300 pameten izbor v proizvodnji zrnja, za 15 % rodnejši od PR38A79	P9903 FAO 400 Optimum® AQUAmax®, izjemen v suši in moči; na 38 lokacijah več kot 16 ton suhega zrnja v letu 2016
P9241 FAO 350 Optimum® AQUAmax® najbolj razširjen hibrid v Sloveniji; na 31 lokacijah pridelok od 16 do 18 ton suhega zrnja.	P9911 FAO 410 Optimum® AQUAmax® šampion mleka; 11 % višji pridelok suhe snovi in 10 % višji pridelok mleka na ha v primerjavi z najboljšim silažnim hibridom
P9486 FAO 360 Optimum® AQUAmax® zmogovalec v suši in rekord v letu 2017: 21.073 kg/ha suhega zrna	P0216 FAO 430 Optimum® AQUAmax® top silaža in za bioplin
P9537 FAO 380 rekorder leta 2016; povprečje na 95 lokacijah: 17.747 kg/ha suhega zrnja	

### Elitni hibridi Pioneer

- P8567 FAO 300 stabilna ekonomika
- P9175 FAO 320 za peščena tla in Optimum® AQUAmax®
- P9721 FAO 390 vrhunska silaža
- PR31Y43 FAO 690 vrhunski hibrid za Primorsko
- PR38A79 FAO 330 dokazana stabilnost
- P9400 FAO 340 stabilnost in zanesljivost
- PR37N01 FAO 390 stabilnost in zanesljivost
- P1114 FAO 550 najboljši izbor za Primorsko

### Pioneer kvaliteta

- PR39B29 FAO 180 najranjši
- PR38Y34 FAO 320 poltrdinka
- PR37F73 FAO 410 kvalitetna silaža
- PR39R20 FAO 290 za polento
- PR38A24 FAO 380 dolgoletna zanesljivost



V PONUDBI: Možnost naročila semena, dodatno tretiranega z Mesurodom, kot odvračalom za ptice in »Premium Seed Treatment«.

Seme tretirano s FFS proti talnim škodljivcem in z odvračalom za ptice. Seme s to oznako je najvišje kakovosti.

### Dodatno v ponudbi:

- Pioneer soja, sorta PR91M10
- BIO seme hibridov koruze P9074 in P9241



Kupite 8 vreč 25 MK in Pioneer brezrokavnik je vaš.

Količinski popust: Ob nakupu 16 vreč in več dobite še poseben popust, in sicer 1,00 EUR za vsako vrečo.



Kako v klub in do bonitet: vprašajte v vaši trgovini ali na naši internet strani <http://slovenia.pioneer.com>, tel.: 02 521 36 20.



# Ponudba semena treh novih bikov

Osemenjevalni center (OC) Preska, ki deluje v okviru Kmetijsko gozdarske zbornice Slovenije - Zavoda Ljubljana, oskrbuje slovenski trg s semenom za osemenjevanje krav črno-bele in rjave pasme ter mesnih pasem limuzin, šarole in belgijskega belo-plavega goveda ter avtohtone pasme cikasto govedo. V ponudbi je tudi seme kozlov sanske in srnaste pasme.

**mag. Janez Kunc, vodja OC Preska**  
janez.kunc@lj.kgzs.si

V sodelovanju s priznanimi rejskimi organizacijami (PRO) za posamezne pasme OC Preska zagotavlja tudi seme vrhunskih bikov iz uvoza za potrebe osemenjevanja bikovskih mater in ostalih krav. Skupaj z osemenjevalnima centroma Ptuj in Murska Sobota (lisasta pasma) izda vsako leto katalog bikov.

## Tiskani katalog po novem na AGRI

V lanskem letu smo prilagodili odbiro in potrjevanje testiranih bikov glede na prakso v tujini, kjer izdajajo kataloge za naslednje leto takoj po avgustovskem obračunu plemenskih vrednosti (PV). Zaradi tega v decem-

bru ni bilo novega kataloga bikov, kar so nekateri rejci pričakovali. V bodoče bo novi katalo-

## Podatke o vseh bikih dobite na spletni strani KGZS - Zavoda Ljubljana v zavihku Osemenjevalni center Preska

log prvič predstavljen na sejmu AGRA in v najkrajšem možnem času dostavljen rejcem v mlečni kontroli, veterinarskim organizacijam ter osemenjevalcem. Katalog je sicer možno dobiti ali si ga ogledati tudi na spletni strani OC Preska [www.ocpreska.lj.kgzs.si](http://www.ocpreska.lj.kgzs.si).

## Na spletu redno ažurirani podatki o novih bikih

Na spletni strani so podatki o ponudbi semena vseh pasem govedi, razen lisaste, ki ga ponujata OC Ptuj in Murska Sobota. Na voljo so informacije o statusih bikov za osemenjevanje bikovskih mater, novi obračuni PV in strokovni članki, ki pomagajo osemenjevalcem, ter ostale informacije.

Podatki o plemenskih vrednostih za posamezne lastnosti, ki se prikažejo pri ogledu posameznih bikov, se posodablja po vsakem obračunu PV, kar se dogaja približno trikrat letno. S tem tiskana oblika nekoliko zastara, vendar je še vedno osno-

va za izbor bikov. Ravno tako se trudimo sproti posoda-

Domača selekcija operira s podatki, pridobljenimi na slovenskih živalih, rejnih v slovenskih razmerah. To ji daje večjo zanesljivost selekcijskih indeksov, kar za rejca pomeni, da je napovedna vrednost plemenskih živali višja in zanesljivejša. Rezultat tega pa je večje število dobrih in izenačenih živali v proizvodnji, tako mlečni kot mesni.



Bik Osatt 131759 (+435 kg; +32/+0,07 %; +27/+0,18 %) izboljšuje vsebnost beljakovin in maščob v mleku, prav tako telesne lastnosti potomk – okvir, noge in vime. Telitve po njem so lahke. Je odličen vsestranski bik, kar dokazuje tudi skupni selekcijski indeks 121.

bljati podatke uvoženih bikov v ponudbi, kar pa moramo storiti ročno, zato lahko prihaja do kratkih zamikov.

## Dva nova črno-bela in en bik limuzin pasme

V želji ponuditi rejcem čim boljše in novejšo genetiko, se dogaja, da imamo v ponudbi seme bikov, ki niso v tiskani obliki kataloga. Podajanje informacij preko spletnih strani je zato zelo priročna oblika objavljanja novih aktivnosti Osemenjevalnega centra Preska. Tako imamo v ponudbi

seme dveh testiranih bikov črno-bele pasme, ki sta po decembrskem obračunu imela zadostno število podatkov svojih potomk, da ju je Komisija pri PRO za črno-belo pasmo potrdila kot primerna za osemenjevanje. To sta bika **OSATT 131759** (SSI 121) in **SUDANO 131757** (SSI 111). Pri bikih pasme limuzin pa je na novo v ponudbi seme bika **BULLSTAR 161930**.

# Predstavite se na dogodkih Podeželje v mestu 2017

Neposredna prodaja kmetijskih pridelkov in izdelkov izboljšuje ekonomsko uspešnost kmetij ter utrjuje odnose med podeželskim in urbanim prebivalstvom.

**Tatjana Vrbošek, KGZS**  
tatjana.vrbosek@kgzs.si

Pred nami je dvanajsta sezona dogodkov Podeželje v mestu 2017, ki v organizaciji Kmetijsko gozdarske zbornice Slovenije in sodelovanju mestnih občin potekajo ob sobotah na mestnih trgih.

Podeželje v mestu je namenjeno predstavitvi kmetij ter prepoznavnosti ponudbe pridelkov in izdelkov slovenskega podeželja. Dogodki Podeželje v mestu navdušijo s kulinariko, glasbo, ple-

som in vsem, kar odlikuje izjemno podeželsko tradicijo. Njihov namen je povezovanje mesta s podeželjem in podeželja z mestom.

Lepo vabljeni, da se prijavite na razpis za sodelovanje na dogodkih podeželje v mestu v letu 2017. K sodelovanju vabimo pridelovalce s kakovostnimi, pristnimi pridelki in izdelki. Posebno so zaželeni kmetije, ki še iščejo tržne kanale. Skupaj bomo pletli nova poznanstva.

Ena od tistih, ki že deset let sodeluje na dogodkih Podeželje v mestu, je Cvetka Krabonja, ki slovi predvsem po svojem sadnem kruhu, za katerega je prejela številne znake kakovosti Dobrot slovenskih kmetij. Ponuja jih oblečena v tradicionalna oblačila, kar da vsemu skupaj poseben pečat domačnosti. »Svoje izdelke tržim tudi prek meja Slovenije, ves čas pa sem zvesta Podeželju v mestu,« pravi gospa Cvetka. Veselijo jo kupci, ki vedno znova prihajajo na Podeželje v mestu: »Ljudje so spoznali, da se tukaj lahko kupi dobro in zdravo hrano. Gre za cenovno sprejemljiv in predvsem organiziran dogodek. Nanj prihajajo ljudje namensko, k določenim ponudnikom, in zraven spoznajo še koga.«

Ne odlašajte s PISNIMI prijavami na razpisane dogodke. Število prodajnih stojnic je omejeno. Termini prireditev so objavljeni tudi na spletni strani [www.kgzs.si](http://www.kgzs.si).

## RAZPIS za prireditve Podeželje v mestu 2017

Št.	Datum	Naslov prireditve	Lokacija
1	Sobota, 8. april	Podeželje v mestu – velika noč na podeželju	Ljubljana, Pogačarjev trg
2*	Sobota, 22. april	Podeželje v mestu – gremo na kmetijo	Ljubljana, Pogačarjev trg
3**	Sobota, 13. maj	Podeželje v mestu – Dobrote slovenskih kmetij	Ljubljana, Pogačarjev trg
4	Sobota, 6. maj	Podeželje v mestu Koper	Koper, pri Taverni
5	Sobota, 2. september	Podeželje v mestu – pridelano in ponujeno z ljubeznijo	Ljubljana, Pogačarjev trg
6	Sobota, 7. oktober	Podeželje v mestu Maribor	Lokacija še ni potrjena

\*Prednost pri sodelovanju imajo turistične kmetije, članice Združenja turističnih kmetij Slovenije.

\*\*Prednost pri sodelovanju imajo kmetije, ki sodelujejo na ocenjevanju 28. državne razstave Dobrote slovenskih kmetij.

**Pisne prijave** za razpisane prireditve sprejemamo na e-naslov [pr@kgzs.si](mailto:pr@kgzs.si) ali po pošti na naslov Kmetijsko gozdarska zbornica Slovenije, Gospodinjina ulica 6, 1000 Ljubljana (za PVM). Po preverjanju razpisanih pogojev vas obvestimo glede možnosti sodelovanja.

- V prijavi navedite, **na katero prireditev se prijavljate** (številko ali naslov prireditve).
- Navedite **kontaktne podatke** (ime, priimek, naslov, kontaktni telefon in elektronski naslov, ime kmetije in kaj boste prodajali).
- Za prodajo izdelkov morate imeti potrebna dovoljenja.
- Pogoj za sodelovanje na prireditvi je poravnani članski prispevek Kmetijsko gozdarski zbornici Slovenije.
- Prijavnina je **18 evrov + ddv**. Poravnate je po prejemu položnice.

Z veseljem vam posredujemo dodatne informacije in odgovorimo na morebitna vprašanja. Pišite nam na e-naslov [pr@kgzs.si](mailto:pr@kgzs.si). Veseli bomo tudi klicev in sporočil z morebitnimi predlogi in željami. Pokličite na telefon 01 51 36 609 Tatjano Vrbošek.

**Sodelujte in postanite opaženi na Podeželju v mestu!**

## PODEŽELJE V MESTU



Kmetijsko gozdarski zavod  
Nova Gorica  
VZREJALIŠČE  
MLADIH  
PLEMENSKIH  
BIKOV  
rjavi črnobeli limuzin šarole  
Informacije  
in naročila:  
031/393 795 05/335 12 18

## NASVETI ZA POLJE, VRT IN ČEBELE

## Skrivnosti narave in kmetovanja

Še dolgo bomo potrebovali, da bomo razumeli skrivnosti, ki z zvezdnega neba vplivajo na naravo. Na razpolago imamo rezultate skrbnih znanstvenih poskusov Marije Thun (1922–2012). Ti z dejstvi povedo, da to, kar vpliva na Zemljo, ni vsak dan enako, in da si z delom, prilagojenim tem ugotovitvam, lahko pomagamo k večjim in kakovostnejšim pridelkom.

Setveni priručnik v obliki koledarja za poljedelce, vrtničarje in čebelarje Marije Thun je pripomoček za delo z rastlinami, ker smo intuitivni občutek izgubili, znanja, da bi sami spremljali, kaj se na nebu dogaja in za kaj so kateri časi dobri, pa nimamo.

Bioško-dinamično metodo kmetovanja je utemeljil dr. Rudolf Steiner (1861–1925). Predstavlja del zapuščine, ki jo imenujemo duhovna znanost. Ta nas uči razumeti, da na vse žive organizme odločilno deluje tisto, česar ne vidimo, in danes, žal, še ne znamo meriti. Nemerljiva je npr. ljubezen, vztrajnost, sočutje, hrabrost, pa tudi tisto, kar imenujemo življenje samo po sebi, na primer vitalnost rastline in njena sposobnost narediti dobro kaljivo seme.

## Oprava v času od februarja do aprila:

- Do konca februarja, če ni snega in zmrzali, je še čas, da vse kmetijske površine škropimo s preparatom gnoj iz roga. Najboljši je čas za korenino, prednostno popoldne. To so dnevi, ko je Luna pred ozvezdjem Bika, Device ali Kozoroga ali enostavno, ko je v koledarju zapis korenina. S tem krepimo zdravje in plodnost zemlje, za katero vemo, da je temelj rasti. Za 1 ha potrebujemo 12,5 dag preparata gnoj iz roga in 40 l mlačne dobre vode, kar mešamo po homeopatskih načelih 60 minut. Pred škropljenjem pripravljeno škropivo dobro precedimo (odlične so hlačne nogavice) in šobe na škropilnici ustrezno prilagodimo.
- Če ocenjujemo, da so žita slabo prezimila, je škropivo gnoj iz roga odlična spodbuda za oblikovanje novih brstov in razraščanje rastline.
- Pred pomladanskimi posevki škropimo vse obdelovalne površine s čajem iz njivske preslice, ki naj vre eno uro (za 10 arov je dovolj 5 dag suhe rastline). Tako bo manj težav z glivičnimi boleznimi.
- Korenovke sejemo na dan za korenino, listnate rastline na dan za list, plodovke na dan za plod, cvetnice na dan za cvet. Sadike bomo po potrebi presajali na zanje tipičen dan vedno v času za presajanje. Tako bodo na novem rastišču hitreje nadaljevale z rastjo.
- Pri novih posevkih škropimo zemljo s škropivom gnoj iz roga. Rastline bodo naredile primerno več korenin, lažje bodo dosegle hranila in bodo ob suši bolj odporne.
- Načrtujemo nabiranje (ob dnevih za cvet) na pol odprtih **regratovih cvetov**, **baldrijanovih socvetij** zjutraj v rosi, **mladih cvetov kamilic**, pekočih **kopriv**, ki oblikujejo nastavke cvetov, **rmanovih socvetij** ob dnevih za plod, **njivske preslice** (11. 8.–16. 9.) ob dnevih za plod in **grobega zunanega hrastovega lubja pecljatega hrasta ali doba**.

Maja Klemen Cokan, KGZS – Zavod Celje  
maja.klemencokan@ce.kgzs.si

## OKUSNE JEDI GOSTOLJUBNIH LJUDI

## Skutni namaz z želodcem, pršutom in oljkami

Na podeželju radi postrežemo z dobro kmečko malico, ki okrepča pohodnike, kolesarje in delavce. Narezan želodec, pršut in kruh so energijsko bogata jed. Posebno svežino jim dodajo oljke in skutni namaz.

Sestavine za 4 osebe:

- 2 dl skute
- 2 žlici kisle smetane
- strok česna
- svež drobnjak
- ščep soli
- poper
- želodec
- pršut
- oljke

Skuto, kisló smetano, zdrobljen strok česna in nasekljan svež drobnjak damo v posodo in zmešamo. Narežemo želodec in pršut ter dodamo oljke iz slanice. Postrežemo z domačim kruhom.

Dober tek!



Recept je iz knjižice *Okusne jedi gostoljubnih ljudi*, ki jo je v sklopu projekta *Brez predsodkov o kmetijstvu in SKP* izdala *Kmetijsko gozdarska zbornica Slovenije* in sofinancirala *Evropska komisija*. Jed so pripravili na *Turistični kmetiji Pri Flandru* ([www.kmetija-flander.si](http://www.kmetija-flander.si)). Fotografija: Tomo Jeseničnik.

## NAGRADNA UGANKA

Začetnice besed dajo geslo. Geslo pošljite do 8. marca na naslov *Kmetijsko gozdarska zbornica Slovenije, uredništvo Zelene dežele, Gospodinjska 6, 1000 Ljubljana*, s pripisom **NAGRADNA UGANKA**. Odgovor lahko pošljete tudi po elektronski pošti na naslov [zelena.dezela@kgzs.si](mailto:zelena.dezela@kgzs.si) s svojim imenom in naslovom.

Zmes pšenice in rži							
Latinsko ime za bršljan							
Napis na nagrobnem spomeniku							
Izdelovalec pohištva							
Edini sin							
Znamenje kristjanov							
... in Eva							
Mesto severno od Ljubljane							
Ostank pri oblanju							
Druga oblika imena Zmago							
Glavno mesto Norveške							
Središče našega osončja							
Čarovniška ukana							
Mesto, nekoč znano po pridobivanju živega srebra							

Izmed pravih odgovorov bomo izžrebali pet nagrajencev, ki bodo prejeli praktične nagrade. Geslo prejšnje uganke je bilo VESELI DECEMBER.

Izmed prispelih odgovorov smo izžrebali pet nagrajencev: Vera Cirkvenčič, Ivančna Gorica; Marija Ovčec, Puconci; Anton Fonda, Braslovče; Jurkica Simičič, Dobrovo; Pavla Simonišek, Horjul. Čestitamo!

# RAZMIŠLJAJTE MODRO

## STARE CENE ŠE DO KONCA MARCA

Izberite svojega tudi vi!

Vabljeni na "JOŽEFOVO" 2017 - 17. in 18.3. v PE Štore

AKCIJA VELJA ZA MODELE NA ZALOGI.

ITRO, d.o.o., PE Štore • Tel. (03) 780 57 12 (14, 15) • [www.newholland.si](http://www.newholland.si)

VEČ INFORMACIJ O AKCIJAH DOBITE PRI POOBLAŠČENIH PRODAJALCIH

## NAGRADNA KRIŽANKA

RADI VAM KRAVLJAVAR MAV IDAR ZNAŠOŠ MOŠGAVE					GLEDALIŠČE Z RAZNOVRSTNIM ZABAVNIM PROGRAMOM	PREBI- VALKA IRANA	GESLO	STARA ENOTA ZA PREJETO KOLIČINO SEVANJA	NEKDANJA AMERIŠKA BOKSARKA (LAILA)
					OBVODNA ROPARSKA ŽIVAL				
					POVRŠINA, OBMOČJE				
					LJUBE- ZENSKI ZMENEK				
					NEMŠKA PESNIČKA SEIDEL			PRILOGA JEDEM NA ŽARU	ANGLEŠKI FILMSKI REŽISER (RONALD)
					TV ZASLON				
					KRHKA SNOV V OKNU				
AVTOR: GREGA RIHTAR	NOSILEC DEDNIH ZASNOV	TELO- VADBA OB ŽIVAHNI GLASBI	BREZ- PRAVNA MNOŽICA LJUDI	POLOŽAJ, RAZMERE PESNIČKA ŠKERL				PEVKA ČERNE GORSKI REŠEVALNI COLN	
JAPONSKI BORILNI SPORT									
ANGLEŠKI NOVELIST IN DRAMATIK (CHARLES)							DOMOVINA ANAMITOV		
NENA- VADNO VELIK IN MOČEN CLOVEK							SVINJSKI HRBET S KOSTMI OBLAČILO JOPA		
IZUMRLA NOVOZE- LANDSKA PTICA				DESNI PRITOK KOLUBARE PRIPADNIK BASKOV				MENIČNO POROŠTVO	AMERIŠKA DŽEZ PEVKA FITZ- GERALD
SIBIRSKI VELETOK			TROPSKA KAČAV, UDAV				ŠKOT. RAZI- SKOVALEC (JOHN) ŽIVAL S KLEŠČAMI		
IDEALNA INDIJSKA ŽENA			TVOR				NAJ- HITREJŠI PLAVALNI SLOG		
ČUT ZA ZAZNAVA- NJE ZNA- ČILNOSTI JEDI							ŠPANSKI TENIŠKI IGRALEC (RAFAEL)		
AMERIŠKI FILMSKI IGRALEC WAHLBERG							POGLAVAR VOLKOV IZ KNJIGE O DŽUNGLI		

Geslo križanke pošljite do 8. marca na naslov *Kmetijsko gozdarska zbornica Slovenije, uredništvo Zelene dežele, Gospodinjska 6, 1000 Ljubljana*, s pripisom **NAGRADNA KRIŽANKA**.

Odgovor lahko pošljete tudi po elektronski pošti na naslov [zelena.dezela@kgzs.si](mailto:zelena.dezela@kgzs.si), seveda s pripisom **NAGRADNA KRIŽANKA**.

Med pravih odgovori bomo izžrebali pet nagrajencev, ki bodo prejeli praktične nagrade.

# Pri naložbah v kmetijstvu ne smeš hoteti preveč

Predstavljamo uspešne kmetije: Kmetija Pevec na Slatini pri Ponikvi

Marjan Papež, KGZS  
marjan.papez@kgzs.si

V Slatini pri Slomškovi Ponikvi se nahaja kmetija Pevec, Ajderčan po domače. Na govedorejski kmetiji gospodarita 36-letni Primož in žena Andreja, s katero sta kmetijo prevzela leta 2009. Takrat se je namreč oče Ivan prijavil na razpis iz ukrepa zgodnje upokojevanje kmetov, ki je namenjen pomlajeva-

Štirideset odstotkov črede je lisaste pasme, ostalih 60 odstotkov pa so križanke z rdečim holštajnom. Prirreja je na zaviljivi ravni. Tako znaša povprečna prirreja za 18 krav lisaste pasme v letu 2016 v standardni laktaciji (305 dni) 8.581 kg mleka (340,9 kg oz. 3,97 % maščob in 310,1 kg oz. 3,61 % beljako-

Visoke prirreje ni brez kakovostne krme in uravnoteženega krmnega obroka. Tega zagotavlja mešalno-krmilna prikolica, v kateri pripravijo zmes iz slame, koruzne in travne silaže, mletih žit, beljakovinske krme (sojine, repične in bučne tropine) in rudninsko-vitaminskih dodatkov. Strokovno pomoč pri prehrani nudi strokovnjak za prehrano iz Avstrije. Teličke vzreajo z mlekom in mlečnim nadomestkom in jih odstavljajo pri treh mesecih, bikce pa prodajo pri starosti okrog 10 dni, bodisi v vzrejni center ali v nadaljnje pitanje.

Krmo za živino pridelajo na 35 hektarih obdelovalne zemlje, od tega je 1,5 hektarja v najemu. Njivskih površin, ki so vključene v ukrep KOPOP, obdelujejo 28 hektarjev, 7 hektarjev pa je trajnega travinja. H kmetiji sodi še 7 hektarjev gozda in, kot se za štajerske vinorodne kraje spodobi, 20 arov vinograda.

## Nov hlev

Kmetija je bila že pred desetletji med večjimi, prav tako so imeli že prosto rejo za okrog 60 glav. Pred dobrimi petimi leti pa so se začele pripravice na izgradnjo večjega hleva. Leta 2013 so zbrali potrebno dokumentacijo in kandidirali za sredstva na razpisu, ki so jih tudi pridobili. Iz teh so zgradili hlev z molziščem ribja kost 2 x 6, silose,



Za podmladek pri hiši je poskrbljeno.

močju z omejenimi dejavniki za kmetovanje.

Uspešno izvedena naložba jih hlabri, da še bolj predano kmetujejo. Ob tem so dokupili štiri hektarje zemlje in še bolj zakročili kmetijo. Pri slednjem imajo srečo, saj so vse parcele oddaljene od kmetije največ do 500 metrov.

Da pa Primož nima skrbi zgolj s kmetijo, je dejaven v Govedorejskem društvu Šentjur, kjer je član upravnega odbora, prav tako je član upravnega odbora šentjurske kmetij-

ske zadruge, seveda pa ima lepe spomine tudi na čase, ko je bil aktiven v Društvu podeželske mladine Šentjur.

Vsem mladim na kmetijah v spodbudo in premislek polaga Primož Pevec na dušo naslednje misli: »Pri razpisih je treba imeti v mislih vedno razumno mejo zadolžitve, saj naložba še ni vse. Računati je treba, da se bo z naložbo povečala poraba energije, izdatki za veterinarske storitve, potrebne bodo dodatne naložbe v stroje in opremo, osvojiti pa bo treba tudi upravljanje večje čre-

de in kmetije.«

Ob napredku na kmetiji Primož še poudari, da je bila pomoč kmetijske svetovalne službe pri pridobivanju sredstev ključna: »Na sredstva iz ukrepov skupne kmetijske politike smo kandidirali že večkrat in pri tem sta mi bili v veliko pomoč kmetijski svetovalki Tatjana Tisel, ki je napisala vloge, ter Darja Trpin Žvikart, ki je izdelala poslovne načrte. Zato se obema zahvaljujem in se veselim nadaljnjega sodelovanja.«



Nov hlev so zgradili leta 2014.

nju lastniške strukture kmetij. Ukrep namreč zagotovi, da je tisti, ki preda kmetijo in izpolnjuje razpisne pogoje, upravičen do mesečne rente. Hkrati je Primož kandidiral na razpisu za mlade prevzemnike, pri katerem sredstva iz razpisa krijejo stroške prenosa kmetije na prevzemnika.

Na kmetiji poleg Primoža živijo še žena Andreja, 6-letni Filip, 5-letna Zala, 3-letni Aljaž ter Primoževa starša Ivan in Angela.

## Blizu 400.000 litrov mleka

Kot omenjeno, se ukvarjajo z govedorejo, natančneje s prirrejo mleka. Čreda šteje med 95 in 100 glav govedi, od tega je okrog 50 krav. Za reprodukcijo skrbi Primož sam, saj se je usposobil za osemenje krav, kar je zmanjšalo stroške veterinarskih storitev. Seme bikov kupuje v osemenjevalnem centru Ptuj. Tretjina uporabljenega semena bikov je uvožena, tretjina je od domačih testiranih bikov, tretjina pa od mladih bikov iz genomske selekcije.

vin). Po teh podatkih sodi kmetija med najboljših deset rej krav lisaste pasme v Sloveniji, zato ne čudi, da je med temi kravami tudi sedem bikovskih mater. Podatki o prirreji v standardni



Primož je ponosen na rejske dosežke.

laktaciji za celotno čredo pa pokažejo, da je bila povprečna mlečnost v celi čredi lani 8.876 kg mleka (350,8 kg – 3,95 % maščob in 315,6 kg – 3,56 % beljakovin). Sicer pa s kmetije Ajderčan letno v mlekarno Celeia prek Kmetijske zadruge Šentjur odajo okrog 400.000 litrov mleka. Zadruga odkupi tudi izločene krave.

gnojno jamo, mešalno-krmilno prikolico, nekaj priključkov in uredili dvorišče. Naložba je vredna 550.000 evrov, od tega je bila lastna udeležba 30-odstotna, 70 pa iz sredstev programa razvoja podeželja – poleg izhodiščnih 50 odstotkov sofinanciranja še 10 odstotkov za mladega kmeta in 10 odstotkov zaradi tega, ker je kmetija na ob-



V hlevu je 68 ležišč za krave.

## Časovni načrt objave javnih razpisov iz PRP 2014–2020

Ministrstvo za kmetijstvo, gozdarstvo in prehrano bo letos predvidoma objavilo dvajset razpisov za naložbe v kmetijstvo, živilstvo in gozdarstvo, od tega jih bo v prvi polovici leta devet. V preglednici so razpisi navedeni po mesecih predvidene objave, tako da se morebitni investitorji lahko pripravijo na izvajanje naložbe in se pozanimajo o pripravi potrebne dokumentacije za izpolnitev vloge. Podrobnejše informacije lahko vlagatelj pridobijo v okviru INFO točk KGZS na kmetijsko-gozdarskih zavodih in na spletni strani [www.kgzs.si](http://www.kgzs.si) v rubriki razvoj podeželja/razpisi/odprti javni razpisi/kontakti.

Ma. P.

Šifra in ime ukrepa/podukrepa	Predmet javnega razpisa	Predvidena objava
8.6 – Podpora za naložbe v gozdarske tehnologije ter predelavo, mobilizacijo in trženje gozdnih proizvodov	naložbe v nakup nove mehanizacije in opreme za sečnjo in spravilo lesa	marec 2017
6.1 – Pomoč za zagon dejavnosti za mlade kmete	podpora mladim kmetom za vzpostavitev kmetije in kmetijske dejavnosti	april 2017
19.3 – Priprava in izvajanje dejavnosti sodelovanja lokalne akcijske skupine	sofinanciranje stroškov LAS, ki nastanejo pri izvajanju posameznih operacij sodelovanja LAS, tako znotraj države kot z območji v različnih državah članicah EU ali z območji v tretjih državah	april 2017
16 – Sodelovanje	16.4 Podpora za horizontalno in vertikalno sodelovanje med udeleženci v dobavni verigi za vzpostavitev in razvoj kratkih dobavnih verig in lokalnih trgov ter za promocijske dejavnosti na lokalni ravni, ki so povezane z razvojem kratkih dobavnih verig in lokalnih trgov	maj 2017
16 – Sodelovanje	16.9 Podpora za diverzifikacijo kmetijskih dejavnosti v dejavnosti v zvezi z zdravstvenim varstvom, socialnim vključevanjem, kmetijstvom, ki ga podpira skupnost, ter izobraževanjem o okolju in hrani	maj 2017
4.2 – Podpora za naložbe v predelavo/trženje in/ali razvoj kmetijskih proizvodov	podpora za naložbe v predelavo, trženje oziroma razvoj kmetijskih proizvodov – za dopolnilne dejavnosti, mikro, majhna in srednje velika podjetja (aneks in non aneks)	maj 2017
8.4 – Podpora za odpravo škode v gozdovih zaradi gozdnih požarov ter naravnih nesreč in katastrofičnih dogodkov	<ul style="list-style-type: none"> <li>podpora za dela za odpravo škode in obnovo gozdov, poškodovanih zaradi naravne nesreče žledu</li> <li>ureditev gozdnih vlak, potrebnih za izvedbo sanacije gozdov</li> </ul>	maj 2017
4.1 – Podpora za naložbe v kmetijska gospodarstva	splošen javni razpis	junij 2017
9 – Ustanovitev skupin in organizacij proizvajalcev	pavšalno plačilo v letnih obrokih za prvih pet zaporednih let po datumu priznanja skupine ali organizacije proizvajalcev	junij 2017