

## Kmetijstvo mora biti nacionalni interes nove vlade

Pogovor s predsednikom KGZS Cvetkom Zupančičem o delu zbornice in položaju kmetijstva v Sloveniji

str. 3



## Zastopanje, svetovanje in promocija v letu 2019

V letu, ko bo Kmetijsko gozdarska zbornica Slovenije obeležila dvajset let svojega delovanja, predstavljamo nekaj dosežkov, ki so zaznamovali leto 2019 in pomenijo doprinos za člane, kmetijstvo in podeželje.

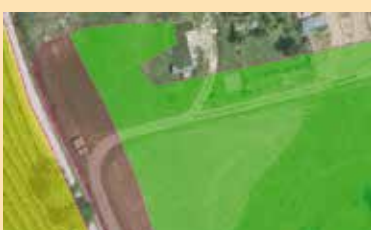
str. 4



## Priprava na oddajo zbirne vloge za plačila v letu 2020

Redni rok za oddajo zbirnih vlog bo potekal od 24. februarja do 6. maja 2020.

str. 6



## Kaj meni slovenski kupec o senenem mesu in mleku?

Za ohranitev kmetij na OMD območjih je pomemben tudi finančni vidik poslovanja teh kmetij.

str. 13



## Kjer jeleni »kosijo« strmine

Tokrat vam predstavljamo družino Arbajter iz Skomarja na Pohorju.

str. 16



Komaj smo dobro zakoračili v novo leto, že sta nas v gozdovih Gorenjske in Zgornjesavinjske doline presenetila dva vetroloma, ki sta po prvih ocenah Zavoda za gozdove Slovenije podrla okrog 100.000 kubičnih metrov lesa. Ker se pomlad hitro približuje, ponekod je pravzaprav že tukaj, se bodo v podrtih gozdovih kaj hitro predramili tudi lubadarji. Zato je nujno čimprej spravilo. Seveda je treba biti za delo primerno opremljen in usposobljen. Če teh dveh pogojev ne izpolnjujete, čim prej poiščite izvajalce sečnje, da ne bo škoda še večja. (Foto: K. H.)

## Kje je in kako se razvija moja kmetija?

Že vrsto let poteka financiranje kmetijstva skozi ukrepe kmetijske politike. Zagotovo so to za kmetijstvo zelo pomembna sredstva, ki so ob trenutnih cenah pridelkov zelo potrebna. Kmetje smo se navadili na vsakoletna plačila, ki jih velikokrat jemljemo za samoumevna, za nekaj, kar nam pripada, in mnogi brez njih ne vidijo možnosti za obstoj kmetije. Pa bo vedno tako? Bodo politične in finančne razmere vedno omogočale v takšni meri financirati kmetijstvo? Res je, da se bodo ob spremenjenih razmerah morda spremenile tudi cene kmetijskih pridelkov, pa vendar je morda sedaj, v obdobju dokaj visokih subvencijskih plačil, čas, da se vsak vpraša, ali lahko tudi sam kaj postori, da postane bolj finančno neodvisen od sredstev ukrepov kmetijske politike, ki jih prejema.

To razmišljanje ni namenjeno ponovnemu tarnanju nad trenutno situacijo, temveč spodbudi, da začnemo razvojno razmišljati in iskati možnosti, kako izkoristiti naravne danosti, razmere na kmetiji in tudi sredstva ukrepov kmetijske politike, ki jih sedaj prejemamo. Nekdo bo razmišljal o racionalizaciji stroškov, drugi o dvigu kakovosti krme ali optimiziranju krmnih obrokov, tretji o pridobitvi dovoljenja za opravljanje dopolnilne dejavnosti, četrti o doseganju višje cene z neposredno prodajo svojih pridelkov ali izdelkov, peti o intenziviranju proizvodnje, šesti o preusmeritvi v ekološko kmetovanje in iskanju tržnih priložnosti s tovrstnimi pridelki in izdelki, sedmi, da je morda prišel čas za prestrukturiranje kmetije v drugo panogo itd. Pri vsem tem je najpomembnejše, da se nikoli ne prepustimo razmišljanju, da se ne da nič spremeniti, izboljšati, dodatno zaslužiti ..., da se nič ne plača ... in se predati toku vsakdanjih obveznosti in navad.

Kje je moja kmetija? Kaj bom razvil/a, posodobil/a, spremenil/a ... v tem ali naslednjih letih?

Če se vrnemo k vlogam in sredstvom za ukrepe kmetijske politike, vas spodbujamo, da se dobro informirate o vseh pogojih izvajanja ukrepov in predpisanih rokih za oddajo zahtevkov ter ostalih dokazil. Pomembno je, da pravočasno oddate zbirno vlogo, pri tem pa je odgovornost posameznika, da pošteno prijavi zahtevke, brez prekomerne prijave površin (zaraščenost, neobdelanost, nekmetijska raba ...), obdeluje površine in redi živali v skladu z navedbami v zbirni vlogi, ne izvaja setve zelenjadnic zgolj z namenom pridobitve proizvodno vezanega plačila, pošteno prijavlja in izvaja oddajo ali prejem živinskih gnojil ter spoštuje vse, tudi administrativne pogoje, zapisane pri posameznih ukrepih.

Vabimo vas, da si v dneh pred oddajo zbirne vloge vzamete čas in preberete nekaj člankov o vlaganju zahtevkov za leto 2020, objavljenih v tej številki Zelene dežele, ter se udeležite katerega od informativnih usposabljanj, ki v teh dneh potekajo po celi Sloveniji. Predvsem pa ne pozabite na ureditev GERK-ov ter morebiten prenos (pridobitev ali oddajo) plačilnih pravic, ki ga je mogoče izvesti le še do 28. februarja.

Za pomoč pri izpolnjevanju in oddaji zbirnih vlog pa se, kot vsako leto, oglasite pri vašem kmetijskem svetovalcu.

dr. Jernej Demšar, KGZS





## Dobro sodelovanje je pogoj za uspeh

BRANKO RAVNIK

direktor KGZS

Priprave na novo rastno sezono so se na kmetijah že začele. Marsikaj je potrebno postoriti, bodisi nabaviti repromaterial, popraviti kakšen stroj ali opraviti zamujeno vzdrževanje strojev in orodja. Trenutno vreme ravno ne vliva najboljšega občutka za dobro letošnjo sezono, zato je pomembna tudi dobra pripravljenost na vremenske nevšečnosti. K temu poleg s tehnološko prilagoditvijo pridelave lahko veliko prispevamo tudi z zavarovanjem kmetijske pridelave. Dvig stopnje sofinanciranja je bila ena od pomembnih zahtev zbornice, ki je bila upoštevana, kar pa je le korak v smeri celovitejšega upravljanja s tveganji. Tudi zato smo ji v pripravi ukrepov nove SKP dali velik poudarek.

Na zbornici že pripravljamo vse za izvedbo letošnjih rednih volitev v zbornične organe. Predvsem želimo, da bi se jih udeležili vsi člani, saj bi na ta način potrdili njeno moč kot reprezentativne kmečke organizacije. Tako bomo še lažje uveljavljali predloge posameznih rešitev, ki jih strokovno pripravljamo, in jih vključevali v posamezne politike. Dobro sodelovanje med kmečkimi organizacijami in skupen nastop pri najpomembnejših zadevah sta pri tem zelo pomembna za uspeh.

Pred vrati je tudi obdobje uveljavljanja ukrepov kmetijske politike, ki se oddajajo z zbirno vlogo. Za strokovne službe je ta aktivnost še vedno ena od najpomembnejših, zato smo se nanjo dobro pripravili. Da bo tudi letošnja kampanja dobro potekala, o vsem, kar je za to pomembno, preberite v tej številki.

Aktivno dogajanje je zaznati tudi na evropski ravni. Z objavo sporočila »evropski zeleni dogovor« je Evropska komisija začela proces, ki bo v posamezne politike prinesel pomembne spremembe. V pripravi so novi strateški dokumenti s konkretnimi usmeritvami, ki bodo predstavljale velik izziv na marsikaterem področju.

Seveda tudi tokrat ne moremo mimo težav zaradi naraščajoče populacije medveda in volka, ki v vedno širši prostor prinašata zaskrbljenost in slabo voljo. Pozimi smo se veliko pogovarjali in iskali rešitve, vendar smo še vedno daleč od dobrih rešitev. Ob tem nas upravičeno skrbi, kaj se bo zgodilo v prostoru, kjer se danes še lahko predstavljamo kot država, ki je uspela obdržati poseljeno in živo podeželje. Doklej še, če se bo nadaljevalo tako nespametno početje?

### KAKO DO INFORMACIJ NA KGZS

#### SPLOŠNE INFORMACIJE

Tel.: 01 513 66 00, e-naslov: kgzs@kgzs.si, www.kgzs.si

#### UREDNIŠTVO ZELENE DEŽELE

Tel.: 01 513 66 40, e-naslov: zelena.dezela@kgzs.si

Zelena dežela št. 157, februar 2020 • Zelena dežela je glasilo Kmetijsko gozdarske zbornice Slovenije, ki izhaja šestkrat letno in je za člane KGZS brezplačno. • Uredništvo: KGZS – Zelena dežela, Gospodinjka ulica 6, 1000 Ljubljana, tel.: 01/5136640, e-pošta: zelena.dezela@kgzs.si, spletna stran: www.kgzs.si • Odgovorni urednik: Robert Peklaj • Novinar: Marjan Papež • Fotografija na naslovnici: Kristjan Hrastar • Tehnično urejanje: Andrej Lombard • Jezikovni pregled: Marjana Cvirn • Fotografije: arhiv KGZS (če ni drugače navedeno) • KGZS ne odgovarja za oglasno vsebino. Tisk: Salomon, d.o.o. • Naklada: 91.500 izvodov • ISSN 1581-9027, spletna izdaja ISSN 2536-2119

## Volitve v organe KGZS

Upravni odbor KGZS je 13. februarja na svoji 21. seji razpisal volitve in z 21. marcem 2020 določil datum, ko začnejo teči roki za volilna opravila.

Kot dan glasovanja za fizične osebe je določena nedelja, 17. maj 2020. Kot dan glasovanja za pravne osebe in hkrati predčasne volitve za fizične osebe je določena sreda, 13. maj 2020.

Od dneva razpisa volitev pa do dneva, ki je določen kot rok za vlaganje kandidatur (za pravne osebe je to 18. april do 24.00, za fizične osebe pa 22. april do 24.00), se lahko vlagajo kandidature. Opozorjamo, da velja rok dopetja, torej mora biti kandidatura do določenega datuma do 24.00 na sedežu KGZS.

Letos bodo člani KGZS izvolili vsega skupaj 165 članov organov zbornice, in sicer 54 članov Sveta KGZS, preostali pa bodo člani Svetov območnih enot KGZS. Volilo se bo na približno 300 voliščih po vsej Sloveniji.

Vse informacije, obrazci, navodila in pravne podlage za volitve v organe KGZS bodo dosegljive na spletni strani zbornice: [www.kgzs.si/volitve-2020](http://www.kgzs.si/volitve-2020).

## Dopolnilne dejavnosti na kmetiji

Strokovni odbor za dopolnilne dejavnosti na kmetiji je na zadnji seji 10. februarja sklenil, da se Dan nosilcev DDK kot celodnevno srečanje vseh nosilcev dopolnilnih dejavnosti ne izvede. Istočasno pa so določili, da se 20. aprila podpiše pismo o nameri ali sporazum o ustanovitvi nacionalnega odbora za diverzifikacijo na kmetijah. Namen odbora je celovito in enotno delovanje na fiskalnem, prostorskem, okoljskem, socialnem področju in razvoj novih oblik in vrst poslovnih priložnosti. Oblikovale naj bi se tudi enotne info točke. Nacionalni odbor naj bi sestavljali predstavniki delujočih in novo nastajajočih združenj in zaposlenih na KGZS.

Andrejka Krt

## Nekateri pomembni roki

Do kdaj?	Kaj?
Od 24. 2. do 6. 5.	Vnos zbirnih vlog za ukrepe SKP
Do 28. 2.	Prenos plačilnih pravic
Do 28. 2.	5. javni razpis za podukrep 19.3 Priprava in izvajanje dejavnosti sodelovanja lokalne akcijske skupine (LAS)
Do 28. 2.	3. javni razpis za podukrep 16.2 Podpora za pilotne projekte ter za razvoj novih proizvodov, praks, procesov in tehnologij na področju gozdarstva
Do 28. 2.	3. javni razpis za podukrep 16.5 Podpora za skupno ukrepanje za blažitev podnebnih sprememb ali prilagajanje nanje ter za skupne pristope k okoljskim projektom in stalnim okoljskim praksam na področju gozdarstva
Do 18. 3.	6. javni razpis za podukrep 6.1 Pomoč za zagon dejavnosti za mlade kmete za leto 2020
Do 27. 3.	4. javni razpis za podukrep 16.5 Podpora za skupno ukrepanje za blažitev podnebnih sprememb ali prilagajanje nanje ter za skupne pristope k okoljskim projektom in stalnim okoljskim praksam

## Pomembni dogodki

Kdaj?	Kaj? / Kje?
20. – 23. 2.	Sejem Jagd & Fischerei - lov, ribolov, Salzburg, Avstrija
22. 2. – 1. 3.	SIA - kmetijski sejem in mehanizacija, Pariz, Francija
4. – 8. 3.	Sejem Dom - ponudba za dom, gradbeništvo, ogrevalna tehnika, okolica, Gospodarsko razstavišče, Ljubljana
13. – 15. 3.	26. Gregorjev sejem, Novo mesto
10. – 11. 3.	47. tradicionalni letni posvet zadržnikov, Portorož
14. – 15. 3.	Apislovenija – 43. dnevi čebelarstva, Celje
25. – 28. 3.	Megra – Sejem gradbeništva, učinkovite rabe energije, komunale, Gornja Radgona
3. – 5. 4.	Kmetijsko-obrtni sejem Komenda, Komenda
4. 4.	Podeželje v mestu – Velika noč na podeželju, Pogačarjev trg, Ljubljana

Zbral: Ma. P.

## Vpis v katalog živil

Vpišite se med ponudnike v rjavo košarico – kmetija prodaja šolam, vrtcem mimo zahtevne birokracije in papirjev Katalog živil za javno naročanje je spletna baza ponudnikov, ki ponujajo svoje pridelke in izdelke javnim zavodom. Aplikacija bo omogočila v kratkem še ponudbo restavracijam, gostilnam in cateringu. Če se vpišete med ponudnike, vas tako hkrati lahko prepoznajo in vključijo vaše pridelke in izdelke v jedilnike, vas umestijo v izločen sklop v samem javnem naročilu.

Če želite prodajati živila po enostavnih prodajnih kanalih, je v Katalogu t. i. rjava košarica, ki se uporablja za izločene sklope, kar pomeni, da lahko javni zavodi zunaj javnih naročil izvedejo naročilo s ponudnikom brez dodatne birokracije. Vpis v katalog poteka preko spletne strani <https://www.katalogzivil.si/> in je za člane Kmetijsko gozdarske zbornice Slovenije brezplačen. Ko ste vpisani kot ponudnik, vas kupec (javni zavod, šola, vrtec, v kratkem tudi gostinec ...) kontaktira preko vašega kontakta (telefon ...) in se tako sami med seboj dogovorite glede dobave, količine in cene pridelkov ter izdelkov po načelu: dogovorjena količina/cena – dostava – izstavitve e-računa.

Vse dodatne informacije glede vpisa v Katalog živil dobite tudi na Kmetijsko gozdarski zbornici Slovenije pri Klari Otoničar na e-naslovu [klara.otonicar@kgzs.si](mailto:klara.otonicar@kgzs.si) ali telefonski številki 01 51 36 633. Vabljeni k vpisu, saj se vam ponuja nova dodatna tržna pot in možnost povečanja kmetijske proizvodnje.



## GRADITE Z NARAVO NA SEJMU MEGRA 2020!

MEGRA, 31. Mednarodni sejem gradbeništva, energetike, komunale in obrti bo predstavljala konjunkturo v gradbeništvu od 25. do 28. marca 2020 v Gornji Radgoni. Spodbujal bo trajnostno gradnjo, varčevanje z energijo in uporabo obnovljivih virov.

Svoje izdelke in storitve bodo prikazali ponudniki najnovejše gradbene in komunalne mehanizacije, gradbenih odrov, materialov, orodij, obrtnih in drugih storitev. Obiskovalce bodo seznanili s sodobnimi trendi in pripomočki za zeleno gradnjo, energijsko in siceršnje obnovo stavb, urejanje okolice ter skrb za okolje. Ponudili bodo montažne hiše, stavbno pohištvo, čistilne naprave, različne sisteme ogrevanja in klimatizacije ter možnosti za uporabo lesa v gradnji in v bivalnih prostorih. Privabila jih bodo tudi brezplačna svetovanja arhitektov, gradbenih in energetskih strokovnjakov, svetovanja za ravnanje v primeru naravnih nesreč, urejanje vrtov ter o subvencijah Eko sklada.

Na Obrtni ulici bodo člani območnih obrtno podjetniških zbornic ter strokovnih sekcij Obrtno-podjetniške zbornice Slovenije prikazali zaključna obrtna dela v gradbeništvu in deficitarne obrtne poklice. K izobraževanju in poklicnim uspehom na področju gradnje, komunale, energetike in obrti bodo z zanimivimi predstavami in tekmovanji ob obrtnih vabilih tudi izobraževalne ustanove.

Sočasno bo mednarodni sejem trajnostnih tehnologij in zelenega življenjskega sloga GREEN predstavil zamisli in izdelke, ki so v korist potrošnikom, okolju in družbi: samooskrbo z energijo iz obnovljivih virov, sončne elektrarne, e-mobilnost, naravne gradbene materiale in gradnjo, ekološko in permakulturno pridelavo hrane, rokodelstvo, socialno podjetništvo, domače naravne dobrine in druge izdelke za ozaveščeno, zeleno potrošnjo.

Prijazno vabljeni!

<http://www.pomurski-sejem.si/>

# Kmetijstvo mora biti nacionalni interes nove vlade

Pogovor s predsednikom KGZS Cvetkom Zupančičem o delu zbornice in položaju kmetijstva v Sloveniji

**Robert Peklaj, KGZS**  
robert.peklaj@kgzs.si

## Kako bi na kratko ocenili delo zbornice v letu 2019?

Poleg rednega dela in tekočega poslovanja se vsako leto pojavijo tudi teme, ki izstopajo. Tako so v kmetijstvu leto zaznamovale prve razprave o novi skupni kmetijski politiki po letu 2020. Govorili smo tudi o resoluciji o hrani, ki naj bi omogočila izvajanje vseh kmetijskih politik, čeprav se bo razprava o tem razživila šele, ko bomo začeli govoriti o ključnih ukrepih. Veliko smo se ubadali tudi s posledicami podnebnih sprememb, kot so neurja, toča, erozija in poplave, še posebej ob reki Dravi, ki so odnesle veliko rodovitne zemlje.

Leto 2019 so zaznamovale tudi zveri, predvsem povečanje števila napadov volkov na domače živali. Zbornica je že pred tem opozarjala na neustrezno upravljanje z zvermi vsa pristojna ministrstva, vendar ustreznega odziva ni bilo. Kmalu smo ustanovili delovno skupino za reševanje teh težav, ki je oblikovala kar nekaj zahtev do vlade oziroma državnih organov. Posledica je bila sprejetje interventnega zakona o odstrelu volkov in medvedov, ki je bil kasneje tudi uresničen. Ker pa je bil to enkratni zakon, drugih ustreznih rešitev pa še ni, bo verjetno zbornica prek državnega sveta predlagala nov interventni zakon o odstrelu. Tako bomo spet iskali izhod v sili in poskušali rešiti težave, ki so se nakopičile zaradi preštevilčnosti zveri v slovenskem prostoru.

Sodelovali smo tudi pri pripravi treh zakonov s področja zemljiške politike. Ta je zelo pomembna predvsem za kmetije, ki so v razvoju in bi rade dosegle kaj več, za kar rabijo zemljo. Želimo, da bi s temi ukrepi spodbudili predvsem mlade, da bi se pogosteje odločali za prevzem kmetije in da bi v kmetijstvu videli svojo prihodnost ter priložnost. Žal so z odstopom vlade aktivnosti pri sprejemanju zakonskih sprememb zastale.

## Kaj pa nas čaka v letu 2020?

Zagotovo nadaljevanje iskanja pravih usmeritev za novo skupno kmetijsko politiko. Dejstvo je, da bo evropskih sredstev za kmetijstvo manj zaradi izstopa Velike Britanije in od naših pogajalcev je odvisno, kako uspešni bodo pri pripravljanju finančnega razreza evropskih kmetijskih sredstev. Naš pogajalec v Bruslju je vlada, zato jo moramo, tudi zaradi tega, čim prej dobiti, ker je verjetnost, da bodo bolj uspešni, potem večja.

Dejstvo je tudi, čeprav si tega ne želimo, da bomo letos verjetno občutili še kakšno posledico

sprememb. Pomembno je, da smo nanje pripravljeni in eden od ukrepov so tudi zagotovljena sredstva za sofinanciranje kmetijskih zavarovanj, saj se je to doslej pokazalo kot eden boljših načinov blaženja posledic naravnih nesreč.

Predvidevamo tudi, da se bodo spomladi, ko se živina vrne na pašnike, spet pojavili napadi zveri. In takrat bomo spet postavljeni pred dejstvo, da rabimo dolgoročneje rešitev te težave.

## Kako bi ocenili vlogo in delovanje ostalih dejavnikov oziroma ustanov v kmetijstvu?

Moja ocena je, da so se ministri in ministrica za kmetijstvo, gozdarstvo in prehrano, ki so bili na tem položaju v minulih letih, trudili in skušali ustrezno reševati zadeve. Vendar se je večkrat pokazalo, da so v svojih prizadevanjih osamljeni, saj ministrstva znotraj vlade ne delujejo usklajeno. Težave v kmetijstvu so širše narave in zajemajo področja več ministrstev, kot so okolje, finance, delo in družina ter druge. Zato bi bilo nujno, da vlada prepozna kme-



## Volitve organov Kmetijsko gozdarske zbornice Slovenije

### Kaj o šestih volitvah v organe zbornice, ki bodo letos maja, meni sedanjí predsednik zbornice?

»Maja letos bo zbornica praznovala dvajset let obstoja in takrat bodo tudi volitve v organe zbornice. Ne sme nam biti vseeno, kdo in kako bo vodil največjo kmetijsko organizacijo pri nas. Zato želim, da se člani zbornice vključite v postopke volitve. Naj si bo to kot kandidati, če se čutite za to sposobni, ali pa da na volitvah oddate svoj glas za tiste, za katere menite, da so najbolj primerni. Izberite tiste, ki bodo dostojno in dobro vodili zbornico prihodnja štiri leta ter ustrezno zastopali vaše interese. Še enkrat vas pozivam, da maja pridete na volišča in izberete ljudi, ki bodo delali v skupnem interesu razvoja kmetijstva in podeželja!«

tijstvo kot nacionalni interes oziroma kot panogo posebnega pomena. To pomeni, da bi moral predsednik vlade prevzeti usklajevanje med posameznimi ministrstvi, da bi bila ta ministrstva sposobna sprejeti bistve-



no več dogovorov v korist kmeta in celotnega podeželja. Ne pozabimo, da podeželje ni samo kmetijstvo in pridelava hrane, temveč igra pomembno vlogo pri poseljenosti in vzdrževanju krajine.

Zavedati se moramo, da je vloga zbornice predvsem zastopanje interesov njenih članov v družbi, uresničevanje ciljev skupne kmetijske politike in promocija kmetijstva. Na drugi strani pa imamo združni sistem, ki je namenjen zastopanju poslovnih interesov kmetov in bi moral odigrati pomembno vlogo pri povezovanju med kmeti in potrošniki. Moral bi povezati kmete v sistem, ki bi bil sposoben trgu ponuditi večje količine domačih pridelkov in izdelkov ter izboljšati večje odkupne cene, hkrati pa zaradi povezanosti zagotoviti nižje nabavne cene materiala. Zakaj do tega še ni prišlo, ne vem, vem pa, da naša pobu-

## Kako ocenjujete delo zbornice v minulih osmih letih?

Kot uspeh lahko štejem to, da smo dejansko postali reprezentativna organizacija kmetov in da smo izgubili neke vrste politični predznak ter postali neodvisni od dnevne politične volje. Hkrati smo postali zanimivi za politiko v strokovnem smislu, saj se nas vedno vpraša za mnenje, ko se sprejema pomembne odločitve v kmetijstvu. In to je zame tista prava vloga, ki naj bi jo imela zbornica: da predstavi stališče kmetov tako vladi, državnemu zboru kot drugim odločevalcem v slovenski družbi. Želim si, da bi tako ostalo še naprej in da bi le-ti naše stališče upoštevali.

Prav tako mora zbornica ostati še naprej predstavica in zagovornica interesov vseh kmetov, da ohranimo medsebojno solidarnost, da vsakomur privoščimo normalno življenje na podeželju in tudi razvoj. Ne smemo biti egoistični in gledati samo nase. Zbornica sedaj ima to širino in usmeritev, da opravlja to poslanstvo.

Na drugi strani pa to pomeni, da je lahko zaradi tega usklajevanje teh interesov zelo težko in rabi nekaj več časa ter ogromno energije. A je vredno, če želimo obdržati kmetije, ki pridelujejo hrano, ki se želijo širiti in so konkurenčne na trgu. Obdržati pa moramo tudi tiste tradicionalne manjše kmetije v hribih, kjer je kmetovanje veliko težje. Zbornica je reprezentativna in močna organizacija, ki je sposobna uskladiti ta nasprotja in jih združiti v skupni interes kmetijstva. In to nam priznajo tudi drugi.

## Kako zagotoviti strokovnost zbornice?

Za zagotavljanje strokovnosti naših storitev je zelo pomembno to, da smo uspeli tudi zakonsko opredeliti položaj in vlogo javne službe kmetijskega svetovanja. Zakon o kmetijstvu je namreč tista podlaga, ki določa vlogo zbornice kot nosilca strokovnih svetovalnih storitev. Hkrati pa je potrdil, da je sistem svetovalnih storitev, ki poteka prek zbornice, dober in da deluje. To nam priznavajo tudi v tujini. Je tudi dobra osnova za nadgradnjo kakovosti teh storitev, predvsem pri prenosu znanja na kmetije.

Pogoj za to pa je urejeno financiranje izvajanja teh storitev. Želim si, da bi vlada spoznala, da

je denar za izvajanje kmetijskega svetovanja dobro naložen denar. S tem se ohranja slovensko podeželje in hkrati omogoča učinkovito črpanje evropskih sredstev.

## Kaj pa načrti o gozdarskem svetovanju?

Vsekakor si želimo tudi nadgraditi in povečati gozdarsko svetovanje, saj se je pokazalo, da lastniki gozdov rabijo vse več svetovanja, predvsem pri trženju in izobraževanju. Vse pogosteje se namreč lastniki zaradi pomanjkanja ustreznih znanj, izobraževanj in opreme ne želijo ukvarjati z gozdom in za to najemajo zunanje izvajalce. To pa stane in lastnik gozda od lesa iztrži bore malo. Zato bi radi lastnikom gozdov pri tem pomagali, da bi marsikatero stori-

tev, ki jo sedaj najemajo, lahko opravili sami in s tem tudi več iztržili od gozda. Ne gre samo za trenutni zaslužek. Prav tako je treba lastnike gozdov dodatno izobraziti, kako ohraniti in primerno vzdrževati gozde, da ga ohranimo tudi za zanamce.

A ni vse odvisno samo od zbornice, temveč bo moralo podobno razmišljati tudi ministrstvo in ustrezno podpreti tovrstne storitve. Izkušnje nas učijo, da vrsta naravnih nesreč v gozdovih, kot so žledolom, vetrolom, erozije, in vse večja liberalizacija trga, ki je tudi delno posledica teh nesreč, puščajo negativne sledi na tem naravnem bogastvu. Te so vidne že sedaj, kaj bo šele čez dvajset let. Zato je zadnji čas, da ustrezno ukrepamo.

Na podlagi 8. člena Pravilnika o priznanjih KGZS z dne 23. septembra 2003 ter Sprememb in dopolnitev pravilnika o priznanjih Kmetijsko gozdarske zbornice Slovenije z dne 29. januarja 2008, objavljamo

## RAZPIS za priznanja KGZS za leto 2020

I.  
Kmetijsko gozdarska zbornica Slovenije razpisuje naslednja priznanja:

- Za uspešno delo**, ki ga podeljuje svojim članom, funkcionarjem, zaposlenim, organizacijskim enotam, delovnim skupinam in drugim posameznikom ter organizacijam in društvom za učinkovito, vestno in uspešno delo v zborničnem sistemu ter za prispevek pri uveljavljanju in promociji zbornice ter kmetijstva, gozdarstva in ribištva.
- Za sodelovanje z zbornico**, ki ga podeljuje posameznikom ali organizacijam, ki pri svojem delu uspešno sodelujejo z zbornico in s tem prispevajo k javni predstavitvi in uspešnem razvoju zborničnega sistema.
- Za življenjsko delo**, ki ga podeljuje zaposlenim v zborničnem sistemu, funkcionarjem ali članom zbornice, ki so z dolgotrajnim delom v zborničnem sistemu oziroma v kmetijstvu, gozdarstvu ali ribištvu pomembno prispevali k uveljavitvi in razvoju zborničnega sistema.

II.  
Kandidate za priznanja lahko predlagajo organi zbornice, organi pravnih oseb, katerih ustanoviteljica je zbornica, in člani zbornice prek organizacijskih enot zbornice (območne enote in odbori izpostav).

Glede na število članov v posamezni območni enoti lahko območne enote predlagajo naslednje število kandidatov za priznanja za uspešno delo: Ljubljana 3, Celje 2, Ptuj 2, Murska Sobota 2, Novo mesto 2, Nova Gorica 2, Kranj 1, Brežice 1 Slovenj Gradec 1, Koper 1, Postojna 1, Maribor 1 in Kočevje 1.

Kmetijsko gozdarski zavodi lahko izmed zaposlenih predlagajo enega kandidata za priznanje za uspešno delo za zaposlene.

## III. Predlog za priznanje mora vsebovati:

- podatke o kandidatu za priznanje,
- predlog za vrsto priznanja,
- kratko obrazložitev (za zaposlene: opis dela, strokovno področje, dosežki kandidata; za člane: kratek opis kmetije ali obrata, aktivnosti, dosežki ...)

Komisija za priznanja bo upoštevala predloge za priznanja, ki bodo prispeli do 27. marca 2020 na naslov: Kmetijsko gozdarska zbornica Slovenije, Komisija za priznanja, Gospodinjaska ulica 6, 1000 Ljubljana. O prejemnikih priznanj odloči Upravni odbor KGZS.

Priznanja se bodo podelila ob praznovanju 20. obletnice ustanovitve KGZS v maju 2020.

Komisija za priznanja

# Zastopanje, svetovanje in promocija v letu 2019

V letu, ko bo Kmetijsko gozdarska zbornica Slovenije obeležila dvajset let svojega delovanja, predstavljamo nekaj dosežkov, ki so zaznamovali leto 2019 in pomenijo doprinos za člane, kmetijstvo in podeželje.

Zbornični urad, KGZS  
zelena.dezela@kgzs.si

## Upravljanje z divjadjo in zvermi

Januarja 2019 je KGZS medijsko izpostavila oster protest in nestrinjanje glede odločitve Upravnega sodišča o odpravi odloka glede odvzema medveda in volka. Spomladi so se začeli množični pokoli živali na območju Blok, Cerkljanskega in na Kočevskem. KGZS je pozvala Ministrstvo za okolje in prostor (MOP), naj pospešeno pristopi k reševanju problema tudi z odločbami za izredni odstrel ter poslala protestno pismo vladi. Na željo članov KGZS je bila ustanovljena delovna skupina za organizacijo protesta. Hkrati je bil na pobudo KGZS sprejet Interventni zakon za odvzem volka in medveda iz narave. V pripombah na Strategijo za upravljanje z rjavim medvedom ter Odlok o odvzemu volka in medveda iz narave se KGZS zavzema za nujnost razmejitve prostora za življenjski prostor medveda ter določitev zgornje številčnosti populacije. Prav tako KGZS vztrajno poziva MOP k takojšnjemu sprejemu Odloka o odvzemu medveda. A kot kaže, bo spet treba predlagati interventni zakon o odstrelu.

## Resolucija – naša hrana, podeželje in naravni viri po 2021

KGZS je v letu 2019 izvedla javno razpravo o vsebini resolucije »Naša hrana, podeželje in naravni viri 2021«. Gre za strateški dokument o razvojni usmeritvi slovenske pridelave in predelave hrane ter povezanega podeželskega prostora in podlago za pripravo strateškega načrta SKP za pridobitev evropskih sredstev ter opredeljuje ključne smernice za razvoj kmetijskega sektorja in podeželja po letu 2021. Z opredelitvijo ciljev v ospredje postavlja zahteve in pričakovanja družbe do kmetijstva. Kmetovanje je namreč ključno za izvajanje ciljev varstva okolja in ohranjanje biodiverzitete. Večina predlogov KGZS, zbranih v javnih razpravah po območnih enotah in v okviru strokovnih služb, je bila upoštevana.

## SKP – izvajanje in nova perspektiva

KGZS je v letu 2019 aktivno sodelovala na delovnih sestankih MKGP glede prehodne uredbe o skupni kmetijski politiki, ki jo je objavila Evropska komisija v začetku novembra in bo stopila v veljavo s 1. januarjem 2022. Veljavne uredbe o skupni

kmetijski politiki veljajo do razveljavitve, zato je zaradi zagotovitve pravne podlage za plačila kmetom v letu 2021 njihova sprememba nujna. S tem namenom sta bila izdana osnutka uredb, v katerih so prve določbe glede vsebine prehodnih določb v 2021 in druge, ki razširjajo določbe o finančni disciplini. KGZS bo aktivnosti glede nove SKP nadaljevala tudi v letu 2020.

## Zemljiška politika

KGZS se je v letu 2019 aktivno vključila v odprto javno razpravo glede Zakona o spremembah in dopolnitvah določenih zakonov na področju kmetijske zemljiške politike. Ta hkrati spreminja tri zakone: Zakon o kmetijskih zemljiščih, Zakon o Skladu kmetijskih zemljišč in gozdov RS ter Zakon o dedovanju kmetijskih gospodarstev. KGZS je organizirala predstavitev nove zakonodaje na območju Slovenije ter zbrala pripombe in predloge članov KGZS. Člani KGZS pričakujejo, da bodo imela prednost pri uveljavljanju prednostnega vrstnega reda kmetijska gospodarstva, ki jih država v strateških dokumentih priznava kot najbolj primerne nosilce našega kmetijstva – družinske kmetije. Pripombe na novo zakonodajo in stališča so bila potrjena s strani najvišjih organov KGZS. Na KGZS upajo, da bodo v novem zakonu upoštevani. Res pa je, da je s padcem vlade sprejem te zakonodaje še negotov.



Na lanskem posvetu Javne službe kmetijskega svetovanja so se kresala mnenja o skupni kmetijski politiki, lastni pridelavi hrane, pomenu svetovanja, inovacijah in prenosu znanja.

## Množično vrednotenje nepremičnin

KGZS spremlja dogajanja v zvezi z množičnim vrednotenjem nepremičnin, ki bo kasneje osnova za odmero davka na nepremičnine. Ob poskusnem množičnem vrednotenju je zbornica informirala člane o načinu in postopkih podajanja pripomb ter podala konkretne pripombe na modele vrednotenja. Glavni



Na kmetijskem sejmu Agra v Gornji Radgoni je razstavni prostor KGZS stičišče vseh, ki se ukvarjajo neposredno ali posredno s kmetijstvom.

poudarek je poziv k vrednotenju po dejanski rabi ter uporabi metode donosa kmetijskih in gozdnih zemljišč. Prav tako KGZS poziva k ureditvi stanja v zvezi z neodmerjenimi cestami in drugo javno infrastrukturo, še predno se državljane obremenijo z davkom. KGZS bo tudi v letu 2020 aktivno sodelovala pri projektu vrednotenja nepremičnin in uvedbi davka s ciljem zaščite članov KGZS.

## Izvajanje nalog javnih služb kmetijskega svetovanja (JSKS)

Znotraj KGZS deluje Javna služba kmetijskega svetovanja, ki je od leta 2018 zakonodajno pravno urejana in izvaja naloge kmetijskega svetovanja. Pri tem je določena struktura kadrov, pokritost strokovnih vsebin s specialističnim delom službe ter osnovne mreže za svetovanje na območju Slovenije. V letu 2019 služba zaradi zapletov pri izplačilu sredstev ni dosegla finančne stabilnosti. Kljub temu je izvedla vse obveznosti, kar pomeni 252.275 tehnoloških in drugih nasvetov, 2112 pregledov kmetij in s tem povezanih svetovanj navzkrižno skladno-

dobitev investicijskih sredstev PRP razpisov. Strokovnjaki JSKS so sodelovali na 175 strokovnih prireditvah in promocijskih dogodkih.

## Promocija kmetijstva in podeželja

Zbornica je v letu 2019 s promocijskimi aktivnostmi utrjevala zavedanje pomena kmetijstva med različnimi generacijami in javnostmi na podeželskih ter urbanih območjih. Med drugim so bili izvedeni številni promocijski dogodki z namenom povezovalja podeželja in mesta, pridelovalcev in porabnikov: Podeželje v mestu, razstava Dobrote slovenskih kmetij, vseslovensko srečanje kmetov na Ponikvi, predstavitev na sejmih AGRA, Narava-zdravje, Mednarodnem obrtnem sejmu Celje, Agritech in sejmih v Komendi.

V sodelovanju s podeželsko mladino je KGZS sodelovala pri pripravi in izvedbi kviza za Mladi in kmetijstvo in državnih kmečkih iger. V sodelovanju s časnikom Finance in Kmečkim glasom je izvedla akcijo S kmetije za Vas. Prav tako je KGZS vezni člen med pridelovalci in javnimi zavodi pri pripravi Tradicionalnega slovenskega zajtrka ter shemi šolskega sadja in zelenjave.

Člani KGZS so prejeli šest glasil Zelena dežela z aktualnimi informacijami. Z začetkom leta 2019 je spletna stran www.kgzs.si dobila novo, preglednejšo in uporabnikom bolj prijazno podobo, ki je zbudila zanimanje pri 300.000 obiskovalcih. Informacije so bile tedensko prek e-novic poslane nekaj več kot 5.000 naročnikom.

## Pravno svetovanje

Sektor za pravne zadeve KGZS je nudil pomoč članom zbornice na različnih pravnih področjih. Ustni nasvet, pisno strokovno pravno mnenje ali pritožba oziroma tožba za člane KGZS pomenijo usmeritev, priložnost časa, denarja ter kakovostno storitev zaradi poznavanja specifičnosti kmetijske problematike. Največ rešitev je bilo najdenih s področja ukrepov kmetijske politike, civilnopravnih, stvarnopravnih in obilgijskopravnih zadev. Obenem

je KGZS sodelovala pri pripravi ali spremembah številnih razpisov s področja kmetijstva. Sektor za pravne zadeve je v letu 2019 opravil 1275 pravnih svetovanj, od tega 115 pritožb, 125 tožb, 935 osebnih, pisnih ali telefonskih pravnih svetovanj.

## Sheme Izbrana kakovost (IK)

KGZS je v letu 2019 sodelovala pri vzpostavitvi sheme IK žita ter povezala zainteresirane mlinarje. Dosegla je nujne popravke zakonodaje glede promocije in izvajanja sheme ter podala pobudo za vzpostavitev registra pridelovalcev zelenjave, ki bo zaživela z novim Zakonom o kmetijstvu. Prav tako je KGZS podala pobudo za ureditev šifranta kmetijskih rastlin ter prejela potrditev Komisije EU glede sprememb specifikacije. V pripravi so tudi vsebine za Izbrano kakovost mesa drobnice, ki je v postopku sprejemanja na sektorskem odboru. V letu 2020 bo delo usmerjeno v vzpostavitev registra pridelovalcev zelenjave in usklajitev znotraj sektorjev glede kriterijev za shemo IK zelenjava in IK žita. Na področju sadjarstva bo KGZS nadaljevala z informiranjem pridelovalcev o možnosti vključevanja v shemo.

## Sodelovanje v proizvodnih verigah

KGZS aktivno sodeluje v žitni in zelenjavni verigi kot partner GZS-ZKŽP, MKGP, ZKS, SKS, KIS, Semena GIZ-a Slovenije, Bureau Veritas, Mercatorja, Tuša in GIZ-a Slovenska zelenjava. Namen verige je rešiti aktualna tehnološka vprašanja, ureditev sortnega izbora ter vzpostaviti pravičen model odkupa in odnosa med člani verige. Med aktivnosti žitne verige v letu 2019 KGZS izpostavlja pripravo enotnih tehnoloških navodil za pridelavo in priporočen izbor sort za krušno pšenico, pripravo predloga odkupnih parametrov ter izvedbo pogajanja glede odkupnih cen, v zelenjavni verigi pa pripravo smernic za izvedbo načel iz dogovora (slovenska polica, pravila informiranja potrošnika, pravila prevzemanja zelenjave, priporočila za sklenitev pogod-

be med pridelovalcem in odkupovalcem) ter pripravo izračuna lastnih cen 18 zelenjadnic in tehnoloških navodil za pridelavo zelenjadnic.

## Zahteve za ukrepe na vodovarstvenih območjih (VVO)

KGZS se je v letu 2019 prizadevala vzpostaviti pogoje za ohranitev kmetij na vodovarstvenih območjih, ki ne morejo priti do ustreznih zemljišč zunaj teh območij, denarna nadomestila pa so časovno in vrednostno omejena. Prav tako ni možno kandidiranje za pridobitev sredstev ukrepov KOPOP. Z namenom rešitve problema je v letu 2019 KGZS pripravila pripombe na zakonodajo, in sicer predlog spremembe 79. člena ZV ter interventni zakon. Izvedena so bila številna delovna srečanja s pristojnimi ustanovami, problem je bil obravnavan v Državnem zboru RS. KGZS je pridobila mnenja Evropske komisije glede odškodnin ter pripravila analize kmetij na območju VVO 1, seznam kmetij za zamenjavo zemljišč ter izračune dejanskih odškodnin. Med dosežki lahko navedemo omilitve ukrepov iz popolne prepovedi uporabe FFS in dušičnih mineralnih gnojil v delne omejitve ter dovoljenje za pašo pod določenimi pogoji. Še vedno ostaja nerešena zahteva za enake pogoje kmetovanja na VVO in odškodnine, kot imajo to urejeno v Avstriji.

## EIP projekti

KGZS je v letu 2019 uspešno kandidirala na javni razpis iz PRP 2014–2020 16.2 EIP sodelovanje in kot vodilni partner pridobila dva projekta. Namen prvega projekta Inovacijsko partnerstvo za integriteto preskrbovalnih verig s hrano – EIP EKOPAKT je vzpostavitev sistema sledljivosti pri pririji ekološkega mesa in vpliva ekološke pridelave na okolje. Namen drugega EIP projekta Seneno meso in mleko je vzpostaviti in povečati prirejo senenega mesa in mleka na OMD območjih. Prek promocijske kampanje in ustanovitve zavoda Seneno želi KGZS doseči primerno odkupno ceno za na kmetijah prirejeno seneno meso in mleko.

## Mednarodni projekti

V letu 2019 je KGZS uspešno izvedla naloge znotraj projekta LIFE IP NATURA.SI, ki med drugim obsegajo analizo ciljev in ukrepov Programa upravljanja območij Natura 2000 za obdobje 2014–2020 (PUN) za sektor kmetijstva. Prav tako je sodelovala v dveh projektih kmetijskega svetovanja programa Horizon 2020 in nadaljevala z aktivnostmi na projektu FAIRshare. V obeh projektih KGZS sodeluje kot partner mreže kmetijskih svetovalcev JV Evrope SEASN, ki ji od leta 2019 predseduje predstavnik KGZS Igor Hrovatič.

# Hrup okrog hmelja je pretiran

Božo Kobold, predsednik Območne enote KGZS Slovenj Gradec.

Marjan Papež, KGZS  
marjan.papez@kgzs.si

**Kakšne so značilnosti kmetijstva OE KGZS Slovenj Gradec?**

Območje obsega zgornji del Dravske doline, Pohorje, Šaleško in Zgornjesavinjsko dolino ter Mislinjsko in Mežiško dolino. Naše območje je zelo gozdno, prevladujejo hribovske kmetije z omenjenimi možnostmi za kmetovanje. Težki pogoji so tudi vzrok za opuščanje kmetij, saj starejši postopoma ne zmorejo več, mladi pa ali nimajo interesa za kmetovanje ali pa jim to onemogoča delovni čas službe.

Pri obdelovalnih površinah prevladuje travinje, v dolinah pa je tudi nekaj njivskih površin. Pretežni del kmetijstva je vezan na rejo goved, bodisi je to priraja mleka bodisi mesa. Panoga, ki v zadnjih letih spet pridobiva na veljavi, je hmeljarstvo.

**Prav to pa v zadnjem času pri vas buri duhove ...?**

Tradicija pridelave hmelja v Mislinjski dolini je že več kot stoletna. Tudi zato, kar mar-

sikoga presenetiti, ker so lahko tukaj celo boljši pridelki kot v Savinski dolini.

Glede zapletov med lokalnim prebivalstvom in vzpostavljanjem hmeljišč lahko rečem, da je zadeva pretirana in so jo potenciali še mediji. Meritve lani poleti so pokazale, da ob upoštevanju dobre kmetijske prakse ni negativnih učinkov na okolje.

Spomnim naj še, da so se hiše približale hmeljiščem in ne hmeljišča hišam. Vendar niso težava samo hmeljišča, temveč tudi razvoj gnojne, koruza, nekatere motijo že tudi domače živali. Različne civilne iniciative, ki se sklicujejo na varovanje okolja, imajo prevelik vpliv, preveč so podprte iz različnih javnih sredstev. Pa gre za svojevrstno protislovje, saj nekatere aktivisti s svojim načinom življenja bistveno bolj obremenjujejo okolje kot kmetije.

Pa še lastna izkušnja. Šola je v bližini hmeljišč postavila igrišče, sedaj pa se pritožujejo, da je hmelj preblizu igrišča.



**Kmetija Kobold, Aber po domače, se nahaja v Šmartnem pri Slovenj Gradcu. Ukvarjajo se s hmeljarstvom, pridelavo mleka, gozdarstvom, opravljajo pa tudi strojne storitve. Obdelujejo 8 hektarjev hmelja, redijo 45 glav goved in gospodarijo v 13 hektarjih gozda. V okviru dopolnilne dejavnosti strojne storitve opravijo približno 500 ur letno.**

**Kakšen pa je sicer položaj pri pridelavi »zelenega zlata«?**

Položaj je stabilen, zato smo se tudi na kmetiji odločili, da se iz priraja mleka preusmerimo v pridelavo hmelja. V treh letih smo posadili 8 hektarjev hmelja. Odločitvi v prid so izkušnje, ki sem jih pridobil, ko sem delal

v Kmetijski zadrugi Ledina, ki je takrat obdelovala 30 hektarjev hmelja. K lažji odločitvi je prispevalo dejstvo, da smo lahko sklenili dolgoročne pogodbe za odkup hmelja, kar nam daje jamstvo, da dejavnost dolgoročno zagotavlja kmetiji stabilen prihodek.

**Katere so po vašem mnenju prioritete skupne kmetijske politike po 2020?**

Vsekakor je treba vrniti podpore za prirajo govejega mesa, za dojlje, pa spodbudo za priraje telet. Če dojlja ne da teleta, stvar nima smisla. Prav tako morajo biti še naprej ukrepi za ohranjanje in razvoj polkmetij. Pred očmi je treba imeti tudi pridelavo hrane, zato je treba izkoristiti vse možnosti vezave podpora na pridelavo za trg, torej proizvodno vezana plačila. Tudi to, da eni pobirajo najemnino in hkrati uveljavljajo neposredna plačila, ni pravično.

Strojne storitve predstavljajo za vas pomemben vir prihodkov. Je obstoječ sistem, ki ureja to dejavnost, ustrezen ali je potreben kakih sprememb?

Sistem je utečen in ni preveč administrativno zahteven. Da lahko opravljamo strojne storitve pravnim osebam, katerim moramo izdati račune, smo registrirali dopolnilno dejavnost. Povpraševanje po strojnih sto-

ritvah se zmanjšuje, saj je polkmetij vse manj, razpisi pa vse preveč spodbujajo nakup mehanizacije, premalo pa gradnjo in prenovo objektov ter vzpostavitev trajnih nasadov. Tako evropski denar preko nakupa mehanizacije vse preveč odteka nazaj v tujino.

**Kako ste zadovoljni z delom kmetijske svetovalne službe?**

Pri nas je sodelovanje na zaviljivi ravni. Kmetije vidimo, kako veliko stvari delajo na avstrijski stani, oni prav tako. To motivira tako njih kot nas. Seveda pa je stalnica ugotovitev, da je preveč administrativnega dela in premalo prisotnosti na terenu. Ampak tako je. Za pridobitev sredstev, odobritev vlog za naložbe je treba imeti veliko znanja in natančnosti. Delo je odgovorno, zato je treba poznati podrobnosti, da so sredstva odobrena, in potem je jasno, da ni toliko časa za delo na terenu, kot bi si kmetje želeli.

**Vpliv tretje razvojne osi za kmetijstvo v vaši OE?**

Vsak večji poseg v prostor ima dobre in slabe strani. Razumljiva je želja, da se izboljša povezava Koroške z osrednjo Slovenijo. Žal pa bo dorečena trasa uničila preveč najboljših kmetijskih zemljišč, kar bo močno prizadelo več kme-

tij, še zlasti v neposredni bližini Slovenj Gradca in Podgorja. Alternativ zanje ni veliko. Naj še omenim nesmotrno načrtovanje trase. Ta namreč predvideva priključek na hitro cesto tako v Podgorju kot Slovenj Gradcu, kar ni potrebno, zaradi tega pa bo uničenih precej hektarjev kmetijskih zemljišč. En priključek bi zadostoval.

In še nekaj o omenjenih civilnih iniciativah. Kmetije smo pri njih zaradi svojih dejavnosti, ki obremenjujejo okolje, ves čas na tapeti, pri vplivih avtoceste na okolje pa so večinoma gledali stran.

**Območje spada med najbolj gozdnata v Sloveniji in tudi vas so prizadele ujme?**

Tudi našemu območju seveda te ujme niso prizanesle. Najprej žledolom leta 2014, potem pa leta 2015 in 2018 vetrolom. Posledica tega je bila velika količina lesa na trgu. Naša sreča v nesreči je, da je blizu avstrijski trg, kamor smo lahko prodali presežke lesa, ki jih je bilo po ujmah veliko.

— Z —

Optimum<sup>®</sup>  
**AQUAmax**  
HIBRIDNI  
oreme

**NE PREDSTAVLJA  
TVEGANJA**

**PIONEER**

**8 NAJBOLJŠIH HIBRIDOV ZA VAS:**



**CORTEVA**  
agrisciences

Pioneer Semena Holding GmbH Parndorf  
P8H poslovno svetovanje, Podružnica Murska Sobota  
Mestilovkova cesta 10, 9000 Murska Sobota  
Tel.: 02 521 36 20  
www.corteva.si

© 2018 Blagovne znamke Corteva, DuPont, Dow AgroSciences in Pioneer ter njihovih podružnic ali njihovih lastnikov. Copyright © 2020 Corteva. Vse pravice pridržane.

## Pioneer hibridi koruze za setev 2020

Za zanesljivo proizvodnjo v vseh vremenskih pogojih vam priporočamo Pioneer hibride iz skupine **Optimum<sup>®</sup> AQUAmax<sup>®</sup> hibridi**. Izjemni pridelki hibridov iz skupine šampionov pa so se na naših, več kot 150 poskusnih poljih, ponovno izkazali kot zmagovalna izbira za vas.

### Šampioni Pioneer za setev 2020

<b>P9241 FAO 350 AQ hibrid</b> , najbolj razširjen hibrid v Sloveniji, kvaliteta in stabilnost	<b>P9757 FAO 390 šampion</b> najvišje rodnosti, odličen silažni hibrid
<b>P9486 FAO 360 AQ hibrid</b> , prava izbira za ekstremne suše, izjemen v proizvodnji zrnja in v silaži	<b>P9911 FAO 410 AQ hibrid</b> , vrhunski silažni hibrid, izredna kvaliteta silaže in rekordni pridelki zrnja
<b>P9363 FAO 370 rekordni pridelki in odlična stabilnost</b> , srednje rani hibrid, rodnejši od P9537	<b>P0217 FAO 430 NOVO AQ hibrid</b> , šampion izredne rodnosti, rekord suhega zrnja 21.001 kg/ha
<b>P9537 FAO 380 TOP pridelki v svoji zrelostni skupini</b> , izreden potencial rodnosti	<b>P1241 FAO 550 AQ hibrid</b> , pravi izbor za Primorsko, rekordni pridelki zrnja in silaže

### Elitni hibridi Pioneer

- P9074 FAO 300 rekorder v zrnju
- P9234 FAO 340 AQ hibrid, nova dimenzija pridelka v suši
- PR37N01 FAO 390 nepogrešljiv
- P9903 FAO 400 AQ hibrid, izjemen v suši in moči
- P0216 FAO 430 AQ hibrid vrhunska silaža, rekordni pridelki
- PR31Y43 FAO 690 vrhunski hibrid za Primorsko

### Pioneer kvaliteta

- P7054 FAO 180 naknadne setve
- P8567 FAO 300 ekonomičen in visok pridelek, nizka vlaga
- P9048 FAO 320 trdinka, mlinska industrija
- PR38Y34 FAO 320 poltrdinka
- P9400 FAO 340 stabilnost in zanesljivost
- P9721 FAO 390 izjemna silaža
- PR37F73 FAO 410 silaža na lahkih tleh

AQ -pomeni **Optimum<sup>®</sup> AQUAmax<sup>®</sup> hibrid**

### Dodatno v ponudbi:

- Pioneer soja, sorta PR91M10
- BIO seme hibridov koruze P9074 in P9241
- Sončnice: visoko oljna P64HH98 in pisana, za ptice P64BB01



V PONUDBI: LumiGEN™ Premium zaščita semena, ki pomeni, da je seme zaščiteno s fungicidom, insekticidom proti talnim škodljivcem in repelentom ter novim bio stimulatorjem rasti LUMIBIO KELTA.

**NOVO V PONUDBI**  
Višji pridelek, prijazno okolju.

**N-Lock™**  
Optimite™ technology  
STABILIZATOR DUŠIK A



Kupite 4,5,6 ali 7 vreč 25 MK koruze in Corteva Pioneer kapa je vaša. Če pa kupite 8 vreč 25 MK koruze prejmete Pioneer jakno.

**Količinski popust:**  
Ob nakupu 16 vreč in več dobite še poseben popust, in sicer 1,00 EUR za vsako vrečo.

**Kako v klub in do bonitet: vprašajte v vaši trgovini ali na naši internet strani <http://www.corteva.si>, tel.: 02 521 36 20.**



# Priprava na oddajo zbirne vloge za plačila v letu 2020

Uredite GERK-e in ostalo dokumentacijo. Redni rok za oddajo zbirnih vlog bo potekal od 24. februarja do 6. maja 2020.

dr. Jernej Demšar, KGZS  
jernej.demsar@kgzs.si

Z letom 2020 se uradno zaključuje programsko obdobje 2014–2020, v njem pa se bo izvajalo enake ukrepe kmetijske politike, kot jih poznamo od leta 2015 dalje, seveda pa tudi letos pri nekaterih prihaja do manjših sprememb. V tem letu boste lahko še naprej izvajali ukrepe in vlagali zahteve za neposredna plačila preko plačilnih pravic in proizvodno vezanih plačil, za kmetijsko-okoljska-podnebna plačila (KOPOP), za ekološko kmetovanje (EK), za območja z omejenimi možnostmi za kmetijsko dejavnost (OMD) in plačila za dobrobit živali (DŽ) za vse tri operacije (prašičereja, govedoreja in reja drobnice).

Kljub temu da običajno mislimo, da imamo za urejanje evidenc in druge dokumentacije, povezane z ukrepi kmetijske politike, še veliko časa, je najbolje, da s tem ne odlašamo. Urejanje GERK-ov intenzivno poteka že nekaj mesecev, zato je sedaj pravi čas za njihov pregled, posebej pa morate pohiteti s prenosom plačilnih pravic, če jih želite uveljavljati na vlogi za leto 2020.

Tako kot smo že vajeni, se

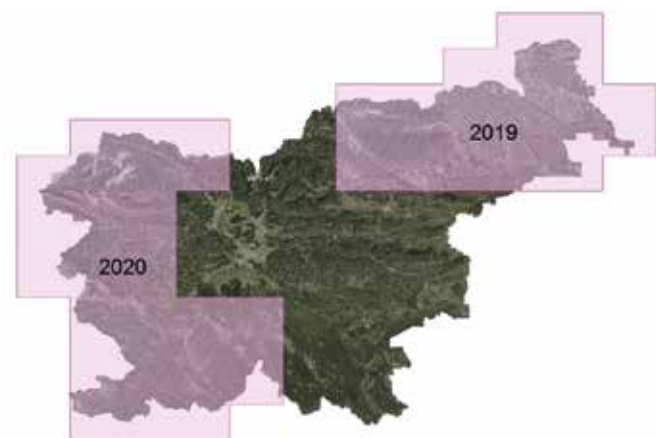
je in želi prenesti plačilne pravice, mora izpolnjeno Vlogo za prenos plačilnih pravic v fizični obliki poslati na Agencijo s podpisom prenosnika in prevzemnika. Samo vlogo lahko izpolni fizično ali elektronsko. Če se odloči za elektronsko izpolnjevanje oz. vnos, je to možno preko spletne aplikacije pri kmetijskem svetovalcu.

Pozivamo nosilce KMG, ki imate zaradi zmanjšanja kmetijskih površin na razpolago presežek plačilnih pravic, da le-te

**GERK-e lahko uredite le na upravnih enotah. Urejani morajo biti vsaj en dan pred oddajo zbirne vloge!**

ponudite na trgu tistim vlagateljem, ki bi jih z obdelavo svojih zemljišč lahko izkoristili.

Prav tako predlagamo nosilcem KMG, ki potrebujete dodatne plačilne pravice, da se zanje pozanimajte pri sosedih, sorodnikih ali jih poiščete preko oglasov in jih pravočasno prenesete na svoje kmetijsko gospodarstvo.



Prikaz izdelave letalskih posnetkov (ortofoto posnetki). Severovzhodni del Slovenije je bil na novo poslikan v letu 2019, zato so na tem območju najbolj vidna neskladja med dejansko rabo in vrisanimi GERK-i, ki jih je potrebno urediti.

bodo zbirne vloge, določene priloge in morebitne dopolnitve vlog izpolnjevale elektronsko in pošiljale na Agencijo RS za kmetijske trge in razvoj podeželja (Agencija) v elektronski obliki. Praksa preteklih let kaže, da večina vlagateljev za oddajo zbirne vloge pride po pomoč h kmetijskemu svetovalcu, ki je za to delo primerno strokovno in tehnično usposobljen.

## Ureditev prenosov plačilnih pravic za leto 2020

Rok za oddajo vlog za prenos plačilnih pravic, za katere bo prevzemnik uveljavljati osnovno plačilo za leto 2020, je 28. februar 2020. Plačilne pravice, prenesene po tem datumu, se bodo lahko uveljavljale šele za leto 2021.

Nosilec KMG, ki posedu-

posebej bodite pozorni prevzemniki plačilnih pravic na datum poteka zakupa. Če se vam zakup izteče pred 31. majem 2020, morate zakup podaljšati, sicer koriščenje teh plačilnih pravic za leto 2020 ne bo upravičeno.

## Ureditev GERK-ov in drugih podatkov v RKG

Vsako leto kontrolorji Agencije na kraju samem ob preverjanju izpolnjevanja pogojev za prijavljene ukrepe ugotavljajo pogoste napake, ki izvirajo iz neurejenih GERK-ov. To pomeni, da dejansko stanje v naravi ni enako izrisom na GERK-ih. Zato vsem vlagateljem priporočamo, da v registru kmetijskih gospodarstev (RKG) preverite pravilnost vrisa GERK-ov na svojem kmetijskem gospodarstvu. Vsi, ki imate dostop do in-



Nova pot v naravi, ki jo je potrebno izločiti. Njivo, ki je že šest let zasejana s travinjem, je potrebno priključiti k travniku.

terneta, lahko to naredite doma preko spletnega pregledovalnika (<http://rkg.gov.si/GERK/WebViewer/>). Dostop do vaših

podatkov je mogoč z vpisom vaše KMG-MID številke. V ru-

briki »Seznam napak na KMG« se izpišejo vse napake, ki so ugotovljene v RKG. Ker registracija na portalu RKG ali posedovanje elektronskega certifikata ni potrebno, lahko GERK-e preveri vsak, ki ima dostop do spleta. Če te možnosti nimate doma, lahko svoje GERK-e preverite tudi pri sorodnikih, sosedih ..., lahko pa se za pregled GERK-ov zaprosi tudi na upravni enoti, kjer boste GERK-e po potrebi tudi dopol-

## Dokumenti, ki jih prinesite na vnos zbirne vloge

- lansko zbirno vlogo in ostale zahteve (za leto 2019),
- v primeru spremenjenega transakcijskega računa kartico oziroma knjižico novega transakcijskega računa,
- če pride namesto nosilca kmetije na izpolnjevanje zbirne vloge pooblaščenec, mora le-ta prinesiti dva izvoda originalno podpisanega navadnega pooblastila, katerega obrazec lahko prejmete pri kmetijskih svetovalcih ali ga poiščete in natisnete s spletnih strani KGZS ali KGZ,
- izmere posameznih polj (površine in razdalje) za posamezne GERK-e in njiv, na katerih gojite več vrst rastlin,
- podatke o turnusni reji (povprečno število živali v turnusu in skupno število dni vseh turnusov),
- če uveljavljate podporo za mlade kmete, podpisano izjavo o odgovornosti in upravljanju kmetije, če je niste oddali že v letu 2020 in hkrati na KMG pri članih ni bilo sprememb. Izjave ni potrebno oddati tudi nosilcem, ki imajo na svoji kmetiji na svoje ime vzpostavljeno knjigovodstvo za primarno kmetijsko proizvodnjo ali pa so uspešno kandidirali na razpis za mlade prevzemnike kmetij,
- če uveljavljate ukrep dobrobit živali (DŽ – govedo), izpis ušesnih števil živali, ki bodo vključene v ukrep,
- če uveljavljate ukrep dobrobit živali (DŽ – drobnica), spremne liste za drobnico, ki bo na kmetijo prišla od vključno 2. februarja 2020 dalje,
- če oddajate živinska gnojila, je potrebno imeti podatke o prejemnikih gnojil in vrsti ter količini oddanih gnojil,
- podatke o količini (litri) neposredne prodaje kravjega mleka, vključno z mlekom, uporabljenim za mlečne izdelke, namenjene neposredni prodaji, mlekom, prodanim preko mlekomata, in mlekom, prodanim v okviru majhnih količin (evidenca za leto 2019),
- če uveljavljate rejo avtohtonih in tradicionalnih pasem domačih živali (ukrep KOPOP, zahteva GEN\_PAS), dokumente o vpisu v rodovniško knjigo (za govedo prašiče, drobnico in konje) ali vpis v register oz. evidence (za kokoši) ali vsaj identifikacijske številke živali,
- če uveljavljate avtohtone sorte (ukrep KOPOP, zahteva GEN\_SOR in GEN\_SEME), ime sorte,
- analize tal in gnojilne načrte v primeru vključenosti v KOPOP ob dodajanju novih GERK-ov, ki se jih gnoji z mineralnimi gnojili,
- v primeru setve konoplje ime sorte,
- ažuriran register za posamezno vrsto živali na kmetijskem gospodarstvu – za govedo (rumena knjiga), za drobnico (zelena knjiga) in za prašiče (vijolična knjiga),
- ostale dokumente o kmetijskem gospodarstvu, ki bodo lahko v pomoč pri izpolnjevanju vloge in zahtevkov (zapisnike kontrolorjev, zadnji izpis o urejenih GERK-ih iz registra kmetijskih gospodarstev, odločbe o prejetih plačilih za preteklo leto, odločbo o dodelitvi plačilnih pravic, morebitne še nerešene pritožbe na odločbe ...).

Preglednica 1: Seznam vseh živali na dan 1. februar 2020  
IZPOLNITE IN PRINESITE NA VNOS ZBIRNE VLOGE

Vrsta	Kategorija	Število
GOVEDO	teleta do šest mesecev	
	mlado govedo od šest mesecev do enega leta	
	mlado govedo od enega do dveh let	
	govedo od dveh let	
	prilikavi zebu do dveh let	
	prilikavi zebu nad dve leti	
DROBNICA	jagnjeta do enega leta	
	ovce, starejše od enega leta oziroma so že jagnjile – mlečne	
	ovce, starejše od enega leta oziroma so že jagnjile – mesne	
	ovni, starejši od enega leta	
	kozlički do enega leta	
	koze, starejše od enega leta oziroma so že jarile - mlečne	
	koze, starejše od enega leta oziroma so že jarile - mesne	
	kozli starejši od enega leta	
KOPITARJI	žrebeta do enega leta	
	poniji	
	konji, starejši od enega leta	
	osli, mezgi in mule	
PRAŠIČI	prašiči pitanci od 30 kg dalje, pitani na višjo težo in kmečka reja prašičev	
	sesni pujski	
	tekači do 30 kg	
	prašiči pitanci od 30 do 110 kg	
	plemenski merjasci	
	plemenske mladice	
PERUTNINA	plemenske svinje	
	petelini, kokoši kmečke reje	
	kokoši nesnice (prireja jedilnih jajc)	
	matične kokoši (prireja valilnih jajc za pitovne piščance)	
	matične kokoši (prireja valilnih jajc za nesnice)	
	jarkice (prireja jedilnih jajc)	
	jarkice (prireja valilnih jajc)	
	pitovni piščanci	
	purani	
	pourice	
	noji	
	pitovni noji, stari manj kot eno leto	
	gosi	
	race	
pegatke		
prepelice		
DRUGE ŽIVALI*		

\*V prazna polja vpišite drugo kategorijo živali, ki jih redite na kmetijskem gospodarstvu (plemenski kunci, kunci v pitanju, damjaki in mufloni, navadni jeleni, divji prašiči, jerebice, fazani, lame in alpage, polži ...) ter pripišite število teh živali oz. maso v kilogramih za polže.

nili oz. na novo uredili.

Zaradi novih letalskih posnetkov iz leta 2019 pregled in po potrebi tudi dopolnjevanje GERK-ov še posebej priporočamo nosilcem KMG, ki imajo zemljišča v severovzhodnem delu Slovenije, saj so tam še posebej vidne nove rabe zemljišč ali

spremenjene meje GERK-ov ali druge spremembe na GERK-ih, ki jih je potrebno urediti. V letošnjem letu se bo izvajalo slikanje zahodnega in jugozahodnega dela Slovenije, ki bo na posnetkih delo vidno v letu 2021.

Pri pregledu bodite pozorni, da so na posnetkih meje va-

ših GERK-ov pravilno izrisane glede na dejansko stanje v naravi. Urediti je potrebno vse spremembe dejanske rabe na GERK-ih (njiva, travnik, trajni nasad ...) ter iz njih izločiti ceste, dvorišča, jarke, razna nasutja gradbenega ali kakšnega drugega materiala, na novo zgrajene objekte, zaraščene površine ipd., odjaviti zemljišča, ki jih ne uporabljate več, prijaviti nova zemljišča, ki jih imate v uporabi, ter odpraviti vse preostale nepravilnosti na GERK-ih, na katere vas bodo opozorili na upravnih enotah.

Vris GERK-a na neupravičeni površini na podlagi izjave, da se tam pasejo živali, ni upravi-

#### Dodatne informacije

- informativna usposabljanja na KGZ,
- informativni list, ki ga kmetijski svetovalci delijo udeležencem informativnih usposabljanj, na voljo pa vam bo tudi na vnosu zbirnih vlog,
- spletna stran Agencije, v rubriki »Oddaja zbirne vloge za leto 2020«,
- spletna stran KGZS, v rubriki »Vse o zbirnih vlogah 2020« in
- pri vašem kmetijskem svetovalcu.

čen! Kadar so površine preveč poraščene z drevjem in grmovjem ali pa imajo prenizko pokrovnost travinja, jih ne smemo vrisati kot GERK (npr. gozd, zemljišča v zaraščanju, skalnate površine, izkrčene površine,

na katerih še ni vzpostavljena ustrezna pokrovnost travinja). Posebej opozarjamo, da na zemljišča, kjer čiščenje zemljišča še poteka in še ni vzpostavljena kmetijska raba, ne vrisujete GERK zemljišče v pripravi. Ta

vrsta GERK-a je namenjena le zemljišču, ki bo v rastni sezoni že zasejano s travo ali drugo kmetijsko rastlino.

#### Priprava podatkov o staležu rejnih živali na kmetijskem gospodarstvu

Ob izpolnjevanju zbirnih vlog je potrebno izpolniti tudi podatke o staležu živali po vrstah in kategorijah na kmetijskem gospodarstvu.

Zato vam predlagamo, da že sedaj v priloženo preglednico po kategorijah zapišete število vseh živali, ki so bile prisotne 1. februarja 2020 na vašem kme-

tijskem gospodarstvu.

Izpolnjeno preglednico prinesite na vnos zbirnih vlog h kmetijskemu svetovalcu.

#### Informiranje in pomoč pri vnosu zbirnih vlog

Na kmetijsko-gozdarskih zavodih tudi letos potekajo informativna usposabljanja iz vsebin uveljavljanja in izvajanja ukrepov skupne kmetijske politike. Vabimo vas, da se na spletnih straneh ali pri vaših svetovalcih pozanimajte za termine in se udeležite katerega od njih.

V času kampanje za oddajo zbirnih vlog bodo kmetijski svetovalci Javne službe kmetij-

skega svetovanja na 72 vnosnih mestih po vsej Sloveniji svetovali vlagateljem v zvezi z ukrepi kmetijske politike, nudili pomoč pri izpolnjevanju obrazcev in elektronsko oddajali zbirne vloge.

Pomoč vlagateljem bo na vseh KGZ potekala po sistemu naročanja. Kmetijski svetovalci bodo vnaprej določili termine za pomoč KMG pri vnosu zbirnih vlog in tako enakomerno razporedili izpolnjevanje zahtevkov na celotno kampanjo.

# Pomembni roki za oddajo zbirne vloge in ostalih aktivnosti

## Pomembni roki za oddajo zbirne vloge in izvedbo ostalih aktivnosti, povezanih z ukrepi SKP na površino ali živali

Klavdija Strmšek, KGZS  
klavdija.strmsek@kgzs.si

Rok za oddajo vlog za prenos plačilnih pravic za koriščenje v letu 2020 (plačilne pravice, prenesene po roku za oddajo vloge za prenos, se bodo lahko uveljavljale šele za leto 2021!).	28. febr. 2020.
<b>Redni rok za oddajo zbirne vloge</b> (vloge za pomoč za sheme neposrednih plačil, vloga za dodelitev plačilnih pravic iz nacionalne rezerve, zahtevki za ukrepe iz PRP 2014–2020: KOPOP, EK, OMD, DŽ ...).	Od 24. febr. do 6. maja 2020.
<b>Zamudni rok za vložitev zbirne vloge</b> (za vsak delovni dan zamude se izplačila znižajo za 1 % oz. 3 % za shemo osnovnega plačila za plačilne pravice, pridobljene iz nacionalne rezerve, če je vloga za dodelitev plačilnih pravic iz nacionalne rezerve v zamudnem roku).	Od 7. do 31. maja 2020.
<b>Zadnji rok za vložitev zahtevka za operacijo Dobrobit živali – drobnica</b> Zahtevka ni možno vložiti v zamudnem roku!	Do vključno 5. maja 2020. Zamudnega roka ni!
<b>Vloga za izstop iz sheme za male kmete za leto 2020</b> (ob oddaji zbirne vloge)	Do vključno 6. maja 2020. Zamudnega roka ni!
<b>Uskladitev podatkov na upravni enoti</b> (če so podatki v RKG neuskklajeni oz. če ni določen namestnik nosilca KMG). Nosilci KMG pred vlaganjem zbirnih vlog preglejte svoje GERK-e, še posebej na območju SV Slovenije, kjer so bili v letu 2019 narejeni novi ortofoto posnetki.	Najpozneje 1 dan pred vnosom zbirne vloge.
<b>Spremembe zbirne vloge</b> upravičenec sporoči ARSKTRP (sprememba že vloženih zahtevkov, dodajanje novih GERK-ov, ki so bili v RKG vneseni po oddaji zbirne vloge...); spremembe ne pomenijo znižanja plačil, razen v primeru novih vlog ali zahtevkov, za katere se uporabi znižanje plačil v zamudnem roku.	Do vključno 31. maja 2020.
<b>Sprememba kmetijske rastline – obvezno sporočiti tudi po 31. maju 2020 v primeru:</b>	Kadarkoli ob izvedeni spremembi.
• če spremenjena kmetijska rastlina vpliva na višino plačila za ukrep EK;	
• če se na njivskih površinah, ki so vključene v ukrep KOPOP, in sicer v operacije: POZ_KOL, POZ_ZEL, VOD_ZEL, GEN_SOR in GEN_SEME, poseje ali posadi druga kmetijska rastlina, kot je navedena v zbirni vlogi;	Kadarkoli ob izvedeni spremembi.
• če upravičenec spremeni ali načrtuje spremeniti vrsto zelenjadnice oz. datume setve ali sajenja ali predvidenega spravila, ki jih je navedel na obrazcu »Prijava zelenjadnic in obdobju prisotnosti«;	Vsaj 3 dni pred iztekom datumov setve ali sajenja ali predvidenega spravila.
• če spremenjena kmetijska rastlina vpliva na izpolnjevanje pogojev za zeleno komponento;	Kadarkoli ob izvedeni spremembi.
• če gre za konopljo ali vrtni mak in/ali če se katerokoli kmetijsko rastlino nadomesti s konopljo ali vrtnim makom;	Kadarkoli ob izvedeni spremembi.
• če upravičenec spremeni lokacijo naknadnih posevkov ali podsevkov trave ali podsevkov stročnic za zagotavljanje površin z ekološkim pomenom.	Najpozneje do 15. avg. 2020.
<b>Obrazec za oddajo in prejem živinskih gnojil, digestata ali komposta</b> se odda podpisan s strani oddajalca in prejemnika.	Najpozneje do 15. dec. 2020.
<b>Obrazec »Izjava glede podaljšanja zaključene petletne obveznosti za ukrep KOPOP oziroma EK za leto 2020«</b> (priloži upravičenec, kateremu so se v letu 2019 iztekle petletne obveznosti ukrepa KOPOP oz. EK in želi v letu 2020 te obveznosti podaljšati za eno leto).	Hkrati z oddajo zbirne vloge.
<b>Zapisnik o prigonu živali na pašo na planino ali skupni pašnik:</b>	Vsaj 4 dni pred posredovanjem zapisnika ARSKTRP oz. Najpozneje 15 dni po prigonu.
- mora nosilec za govedo najprej posredovati pooblaščenim veterinarskim organizacijam;	
- nato se zapisnik posreduje ARSKTRP.	Najpozneje do 30. jun. 2020.

<b>Izjava o številu pastirjev na planini</b> (agenciji pošljejo upravičenci, ki uveljavljajo zahtevo KRA_PAST: Planinska paša s pastirjem).	Najpozneje do 30. jun. 2020.
<b>Kopija zapisnika o strokovni kontroli pridelovanja kmetijskega semena</b> , ki ga izda organ za potrjevanje semenskega materiala (agenciji pošljejo upravičenci, ki na »Geoprostorskem obrazcu« prijavijo kmetijsko rastlino »200 – trave za pridelavo semena«).	Do 31. avg. 2020.
<b>Seznam zaposlenih z njihovimi davčnimi številkami</b> (agenciji pošljejo upravičenci, ki uveljavljajo izpolnjevanje pogojev za uporabo podatkov o plačah, povezanih s kmetijsko dejavnostjo).	Do 31. maja 2020.
<b>Obrazec »Zmanjšanje ali prenos površin, živali oziroma obveznosti, vključenih v ukrep KOPOP oz. EK v predhodnem letu, za leto 2020«</b> (priloži upravičenec, ki je v letu 2019 uveljavljal ukrep KOPOP oz. EK, v letu 2020 pa je izvedel zmanjšanje ali spremembo lokacije ali prenos površin ali živali oz. obveznosti na drugega upravičenca. Ta obrazec priloži tudi upravičenec, ki so se mu leta 2019 zaključile petletne obveznosti ukrepa KOPOP oz. EK in bo v letu 2020 na novo prevzel petletno obveznost ukrepa KOPOP oz. EK v primeru neodobrenega zmanjšanja obveznosti (če več kot 10-odstotno zmanjšanje vstopnih površin ni potrjeno s strani ARSKTRP ob individualni obravnavi), zaradi katerega ni upravičen do enoletnega podaljšanja).	Hkrati z oddajo zbirne vloge.
<b>Obrazec »Opredelitev načina reje za potrebe izvajanja zahtev z obveznostjo gnojenja z organskimi gnojili z nizkimi izpusti v zrak v okviru ukrepa KOPOP«</b> (priloži upravičenec, ki uveljavlja KOPOP zahteve HML_NIZI, POZ_NIZI, TRZ_I_NIZI oz. TRZ_II_NIZI).	Hkrati z oddajo zbirne vloge.
<b>Obrazec »Izjava o odgovornosti in upravljanju kmetije«</b> , če je upravičenec nosilec kmetije, oziroma družbena pogodba in drugi ustanovitveni akti, če je nosilec KMG pravna oseba (priloži upravičenec, ki uveljavlja plačilo za mlade kmete, če izjave za leto 2019 na ARSKTRP ni poslal, če je KMG vzpostavil prvič in/ali, če je na KMG prišlo do spremembe članov kmetije (preselitev, polnoletnost itd.) od lanske do letošnje zbirne vloge).	Do 31. maja 2020.
<b>Obrazec »Izjava o prenosu kmetijskega gospodarstva in zahteva za plačilo v primeru prenosa celotnega kmetijskega gospodarstva po oddani zbirni vlogi za leto 2020«</b> (če se spremeni nosilec KMG).	V 30 dneh po spremembi nosilca v RKG.
<b>Predhodno 6-urno usposabljanje za vse, ki v letu 2020 prvič vstopajo v ukrep KOPOP</b> (velja tudi za upravičence, ki bodo prevzeli obveznost od drugega KMG, pa do sedaj niso bili vključeni v ukrep KOPOP).	V letu 2020 le dve usposabljanji: 26. mar. 2020 in 23. apr. 2020.
<b>Redno 4-urno usposabljanje za vse vključene v ukrep KOPOP v letu 2020 ali med leti 2016 in 2019.</b>	Do 20. dec. 2020.
<b>Storitev »Individualno svetovanje« za vse vključene v ukrep KOPOP z letom 2018.</b>	Do 31. dec. 2020.
<b>Redno 6-urno usposabljanje za vse vključene v ukrep EK za leto 2019.</b>	Do 15. mar. 2020.
<b>Redno 6-urno usposabljanje za vse vključene v ukrep EK za leto 2020.</b>	Do 20. dec. 2020.
<b>Izdelava individualnega načrta preusmeritve KMG iz konvencionalne v ekološko pridelavo</b> (za upravičence, ki bodo v letu 2020 uveljavljali plačilo za preusmeritev v prakse in metode ekološkega kmetovanja).	Do 20. dec. 2020
<b>Vpis KMG v SEME-register</b> (za upravičence, ki uveljavljajo plačilo za pridelavo EK semenskega materiala kmetijskih rastlin).	Do 23. febr. 2020.
<b>Izdelava programa aktivnosti za vključene v KOPOP in/ali EK</b> (za upravičence, ki prvič vstopajo v ukrep KOPOP oz. EK). Posebej ločen program aktivnosti se izdelava, če ima KMG planino in se z njenimi površinami vključi v KOPOP operacijo »Planinska paša«.	Najpozneje na dan oddaje zbirne vloge.
<b>Dopolnitev programa aktivnosti za vključene v KOPOP in/ali EK</b> (če upravičenec pridobi nove GERK-e, če uporablja mineralna gnojila in nima vpisanih analiz tal in gnojilnih načrtov oz. če vstopa v nove operacije ali zahteve).	Hkrati z oddajo zbirne vloge.
<b>Podpora za zelenjadnice – računi o prodaji zelenjadnic za upravičence, ki za ukrep prijavijo skupaj več kot 5 ha.</b>	Do 1. dec. 2020 (za skladiščene zelenjadnice najkasneje do 15. febr. 2021).

Registracija obrata na področju primarne pridelave (vsi nosilci dejavnosti so dolžni preveriti podatke na obrazcu iz zadnje vloge, ki je bila registrirana v Register obratov, in sporočiti spremembe oz. dopolnitve).	Kadarkoli ob izvedeni spremembi	Zahteva za identifikacijo kopitarja v Centralni register kopitarjev (upravičenec mora poskrbeti, da so v register ustrezno sporočeni tudi premiki oz. prihodi kopitarjev).	Najpozneje 30 dni po rojstvu.
Opravljen pregled gospodarstva oz. izdelana posodobitev programa dobrobiti živali in vnos podatkov v CRPŠ (za upravičence, ki imajo že izdelan program dobrobiti živali za leto 2019 za operacijo DŽ – prašiči).	Do 24. febr. 2020.	Oddaja vzorcev blata v analizo za izvedbo koprološke analize (za vključene v ukrep DŽ – drobnica in DŽ – govedo).	Najmanj 8 dni pred oddajo zahtevka za ukrep DŽ
Podatki o staležu rejnih živali po vrstah in kategorijah na 1. februar 2020 za Evidenco rejnih živali (upravičenec sporoči tudi podatke o letni količini neposredno prodanega kravjega mleka, vključno z mlekom, uporabljenim za mlečne izdelke, ki so namenjeni neposredni prodaji).	Ob oddaji zbirne vloge.	Tretiranje živali na podlagi rezultatov koprološke analize (za vključene v ukrep DŽ – drobnica in DŽ – govedo).	Pred začetkom paše v letu 2020.
		Redno 4-urno usposabljanje za vse vključene v ukrep DŽ za leto 2020.	Do 15. dec. 2020.
		Primer višje sile ali izjemnih okoliščin mora upravičenec pisno sporočiti ARSKTRP na predpisanem obrazcu in priložiti ustrezna dokazila.	V roku 15 delovnih dni od dneva, ko to lahko stori.

# Dober načrt daje dobre rezultate

Vsebinske novosti pri uveljavljanju in izvajanju shem neposrednih plačil ter ukrepov KOPOP, EK in OMD.

Jana Žiberna, KGZS,  
jana.ziberna@kgzs.si

## Neposredna plačila v letu 2020

Tudi v letu 2020 bo v okviru sheme neposrednih plačil mogoče prejeti različna plačila. Uveljavljanje teh plačil se med seboj ne izključuje, razen posebne sheme za male kmete, ki se izključuje z vsemi ostalimi shemami. Prav tako ni mogoče v istem letu na isti površini uveljavljati dveh proizvodno vezanih plačil.

Podrobne vsebine posameznih plačil so bile predstavljene v člankih in navodilih v preteklih letih, ki so vam še vedno na voljo v arhivu na spletnih straneh KGZS v rubriki »Vse o zbirnih vlogah«. V nadaljevanju vam podrobneje predstavljamo dve večji vsebinski spremembi, ki se nanašata na plačila za mlade kmete in podporo za zelenjadnice.

## Sprememba pri plačilu za mlade kmete za leto 2020

Osnovni pogoji upravičenosti pri shemi za mlade kmete ostajajo enaki. Do plačila so upravičeni nosilci kmetijskih gospodarstev, ki so v letu 2020 prvič postali nosilci ali so prvič postali nosilci v obdobju petih let pred prvo predložitvijo vloge za osnovno plačilo leta 2020. Nosilec hkrati tudi ne sme biti v letu, ko prvič predloži vlogo za osnovno plačilo, starejši od 40 let.

S spremembo v letu 2019 mora mladi kmet, ki ima kmetijsko gospodarstvo registrirano v obliki kmetije, pred oddajo zbirne vloge podpisati in k zbirni vlogi priložiti posebno izjavo »Izjavo o odgovornosti in upravljanju kmetije«.

Od leta 2020 dalje mladi kmet poda izjavo le v primeru, če:

- izjava v letu 2019 ni bila poslana;
  - je kmetijsko gospodarstvo prvič vzpostavljeno;
  - je prišlo do spremembe članov kmetije od lanske do letošnje zbirne vloge (priselitev, polnoletnost ...).
- Izjema so nosilci kmetij, ki ima-

jo na svoji kmetiji na svoje ime vzpostavljeno knjigovodstvo za primarno kmetijsko proizvodnjo ali pa so uspešno kandidirali na razpis za mlade prevzemnike kmetij (imajo odločbo o pravici do sredstev v skladu s predpisom, ki ureja izvajanje podukrepa pomoč za zagon dejavnosti za mlade kmete). Navedenim posebne izjave ni potrebno podpisovati in prilagati zbirni vlogi.

## Spremembe pri podpori za zelenjadnice

Pogoji pri podpori za zelenjadnice se glede na leto 2019 spreminjajo le za vlagatelje, ki bodo prijaviili zahtevek za več kot 5 ha zelenjadnic. Za vse vlagatelje v letu 2020 še vedno velja, da mora biti ena ali več vrst zelenjadnic s povprečno gostoto setve ali sajenja na površini prisotna najmanj 60 dni nepretrgoma ali v največ dveh delih. Šestdesetdnevno obdobje prisotnosti zelenjadnice/c mora biti izvedeno v obdobju od oddaje zbirne vloge za leto 2020 do 15. oktobra 2020. Če se 60-dnevno obdobje zagotavlja v dveh delih, je najkasnejši rok setve ali sajenja zelenjadnice za drugi del obdobja 30. september 2020. Najmanjša skupna ugotovljena površina, s katero lahko vstopamo v shemo, je 0,3 ha, najmanjša upravičena površina posamezne kmetijske parcele pa mora biti vsaj 0,1 ha. Pri tem govorimo o površinah na prostem (raba: 1100, 1161, 1180) ali v zavarovanem prostoru (raba 1190).

Ob izpolnjevanju zbirne vloge za leto 2020 bo, enako kot v letu 2019, moral vsak, ki bo zaprosil za podporo za zelenjadnice, že vnaprej navesti tudi rok setve ali sajenja zelenjadnice/c in rok spravila. Pri tem se za datum spravila šteje datum začetka spravila, če se zelenjadnica pobira kot cela rastlina (npr. solata, zelje ...) ali datum zaključka spravila, če se pobira le del zelenjadnice ali plodovi (npr. paradižnik, paprika ...), ko je rastlina še vedno v fazi tehnološke zrelosti. Vlagatelj bo svojo najavo setve ali sajenja in spravila zelenjadnice/c lahko spremenil z dopolnitvijo zbirne vloge najkasneje 3 dni pred datumom, ki ga je navedel ob oddaji zbirne vloge.

loške zrelosti. Vlagatelj bo svojo najavo setve ali sajenja in spravila zelenjadnice/c lahko spremenil z dopolnitvijo zbirne vloge najkasneje 3 dni pred datumom, ki ga je navedel ob oddaji zbirne vloge.

**Sprememba v letu 2020 je za nosilce KMG, ki za ukrep Podpora za zelenjadnice prijavijo skupaj več kot 5 ha zelenjadnic. V tem primeru bo potrebno določiti obseg zelenjadnic dokazati z računi o prodaji, izdanimi v skladu s predpisi, ki urejajo davek na dodano vrednost, in kmetovalec bo moral biti za tekoče leto prijavljen v register obratov.**

Če je na površini le ena vrsta zelenjadnice, se upošteva 50 % povprečnega hektarskega pridelka za to vrsto zelenjadnice, ki ga bo potrebno dokazati z računi. Pri pridelavi dveh ali več vrst zelenjadnic ali v primeru pridelave ene vrste zelenjadnic, za katero SURS ne objavlja podatka o povprečnem



letnem hektarskem pridelku, mora z računi dokazljiv obseg predstavljati vsaj 50 % povprečnega hektarskega pridelka zelenjadnic skupaj. Povprečni hektarski pridelok je za zelenjadnice ocenjen na 22 ton, kar pomeni, da mora kmetovalec z računi dokazati prodajo vsaj 11 ton zelenjadnic za 1 ha. V primeru pridelave dveh ali več vrst zelenjadnic, kjer so na več kot 50 % skupne površine zelenjadnic špinača, motovilec, česen, fižol, radič, špargelj ali grah, pa mora predstavljati vsaj 25 % povprečnega hektarskega pridelka zele-

njadnic skupaj, kar pomeni, da mora z računi dokazati prodajo vsaj 5,5 tone zelenjadnic na 1 ha. Še dodatne izjeme od tega pravila pa so za hren, čičeriko in lečo. Kot dokazila se upoštevajo računi DDV zavezancev, pavšalistov za zelenjadnice in upravičencev, ki so obdavčeni po KD in prodajajo »ne končnemu« potrošniku (pri tem se pod ne končni potrošnik štejejo tudi vsi javni zavodi ter t. i. mali davčni zavezanci s prometom pod 50.000 evrov).

Računi o prodaji zelenjadnic ali računi o najemu skladiščne prostora za skladiščenje svojih pridelkov zelenjadnic, iz katerih je razvidna skladiščena količina zelenjadnic, morajo biti oddani kot priloga zbirne vloge najpozneje do 1. decembra 2020. Iz računa mora biti razviden vsaj prodajalec, kupec in količina prodanih zelenjadnic. V primeru dokazovanja obsega zelenjadnic, ki jih nosilec KMG skladišči v lastnih skladiščnih kapacitetah, v zbirni vlogi navede količine zelenjadnic, ki jih skladišči. V tem primeru lah-

lanih in predelanih surovin in drugimi dokazili, ki jih je dolžan voditi v okviru dopolnilne dejavnosti za predelavo zelenjadnic. V tem primeru bo za vse takšne upravičence pregled na kraju samem izvedel IRSKGLR in zapisnik pregleda, iz katerega bo razvidna okvirna količina lastne surovine zelenjadnic, ki se predeluje pri dopolnilni dejavnosti na kmetiji, se bo štel kot dokazilo o obsegu zelenjadnic, tako da zanje nosilec kmetije ne rabi pošiljati račune.

Nosilec kmetijskega gospodarstva, ki uveljavlja podporo za zelenjadnice za kmetijsko rastlino, ki ne šteje kot glavni posevek, mora v zbirni vlogi navesti tudi kmetijsko rastlino, ki šteje kot glavni posevek. Glavni posevek je večletna kmetijska rastlina ali kmetijska rastlina, ki se poseje ali posadi jeseni 2019 ali spomladi 2020 in je na kmetijski površini pretežni del obdobja od 7. maja do 31. julija 2020 oziroma do tehnološke zrelosti. Če sta na isti kmetijski površini zaporedoma dve kmetijski rastlini in za eno od teh

znosti za diverzifikacijo kmetijskih rastlin ter ob vključnosti v ukrep KOPOP pri operacijah POZ\_KOL in POZ\_NIZI in tudi pri določitvi višine izplačil za ukrep EK. Morda je tukaj na mestu še opomba, da se v primeru podaljšanja obveznosti, ustreznost petletnega kolobarja, kolobar preverja za obdobje zadnjih petih let, kar v praksi pomeni, da se za KMG, ki je v POZ\_KOL vstopila v letu 2015, pregled kolobarja opravi za obdobje 2016–2020.

## Uveljavljanje ukrepa kmetijsko-okoljsko-podnebnih plačil (ukrep KOPOP), ukrepa ekološko kmetovanje (ukrep EK) in plačil za območja z naravnimi ali drugimi posebnimi omejitvami (OMD)

Pri plačilih za območja z naravnimi ali drugimi posebnimi omejitvami v letu 2020 ni sprememb. Pogoji ter izplačila ostajajo enaki, kar pomeni, da kmetijska gospodarstva, ki ležijo na območjih z omejenimi možnostmi za kmetijsko dejavnost, lahko tudi v letošnjem letu vložijo skupaj z zbirno vlogo zahtevek za plačila OMD.

Prav tako ostajajo enaki tudi pogoji pri operacijah in zahtevah pri ukrepu KOPOP in ukrepu EK. Kmetijska gospodarstva, ki so že vključena v eno ali več operacij ukrepa KOPOP in/ali ukrep EK in se jim petletna obveznost še ni iztekla, morajo svoje prevzete obveznosti iz preteklih let nadaljevati. Obstoječe obveznosti je mogoče tudi povečati, tako vključeni kot tudi še ne vključeni v ukrep KOPOP pa lahko tudi na novo vstopijo v odprte operacije in zahteve ukrepa KOPOP, ki so navedene v nadaljevanju.

**Vsem, ki ste v posamezne operacije ukrepa KOPOP ali v ukrep EK vstopili v letu 2015, se z letom 2019 zaključuje vaša petletna obveznost. Zato se boste morali ob oddaji zbirne vloge za leto 2020 opredeliti, če želite enoletno podaljšanje obveznosti. Enoletno podaljšanje bo možno tudi v letu 2021, vendar samo, če boste izvedli podaljšanje in izvajali obveznosti že v letu 2020.**

Možnosti podaljšanja ukrepov:

- Pri ukrepu KOPOP je mo-



žno podaljšati eno, dve ali več operacij ukrepa, ki so se na KMG izvajale do sedaj, vendar mora kmetovalec vsako posamezno operacijo podaljšati kot celoto z vsemi obveznimi in izbirnimi zahtevami.

- Pri ukrepu EK je možno podaljšati le celotno obveznost, s katero je kmetovalec vstopil v ukrep.

**V primeru podaljšanja obveznosti za eno leto velja, da se lahko vstopne površine povečajo za največ 20 % ali 2 ha (kar je za upravičenca ugodneje).** Če se površina v primerjavi z vstopno površino, ki je vključena v posamezno zahtevo KOPOP, poveča za več kot 20 % (odprte operacije), se vstopna površina razširi, tako da zajema tudi nove površine, obstoječa obveznost pa se nadomesti z novo, kar pomeni, da se leto povečanja šteje kot prvo leto (petletne) obveznosti. Pri zaprtih operacijah prevzem nove petletne obveznosti ni mogoč, plačilo pa se dodeli le za povečanje do 20 %.

V letu 2020 so odprte naslednje operacije v okviru ukrepa KOPOP: Posebni travniški habitati, Traviščni habitati metuljev, Habitati ptic vlažnih ekstenzivnih travnikov, Steljniki,

Vodni viri, Ohranjanje habitata strmih travnikov, Grbinasti travniki, Reja domačih živali na območju pojavljanja velikih zveri, Planinska paša, Visokodebelni travniški sadovnjaki, Ohranjanje mejic, Reja lokalnih pasem, ki jim grozi prenehanje reje, in Ohranjanje rastlinskih genskih virov, ki jim grozi genska erozija. Operacijo Reja lokalnih pasem, ki jim grozi prenehanje reje, se lahko po zaključenem petletnem obdobju podaljša, če število živali, vključenih v to operacijo, ni manjše od 1 GVŽ. Izjeme so pri belokranjski pramenki, istrski pramenki in drežniški kozi, kjer morajo na KMG rediti najmanj 3 živali, in pri kokoših, kjer mora biti na KMG vsaj 30 živali.

Kmetovalec, ki je na določenih površinah izvajal ukrepe KOPOP in/ali EK, lahko po zaključenem petletni obveznosti te površine vključi v podaljšanje obveznosti tudi s prenosom obveznosti na druga kmetijska gospodarstva, ki so bila v predhodnem letu vključena v ukrep KOPOP in/ali EK. Enako lahko upravičenci, ki so izvajali operacijo Reja lokalnih pasem, ki jim grozi prenehanje reje, po zaključenem petletni obveznosti živali avtohtonih in tradicional-

nih pasem vključijo v podaljšanje obveznosti tudi s prenosom obveznosti na druga kmetijska gospodarstva, ki so bila v predhodnem letu vključena v ukrep KOPOP.

**Podaljšanje je možno tudi, če so vstopne površine zmanjšane do največ 10 %.** Če je zmanjšanje večje od 10 %, podaljšanje obveznosti ni možno (le izjemoma), možen je le vstop v novo petletno obveznost, seveda če gre za odprte operacije ukrepa KOPOP in/ali EK. Podaljšanje obveznosti ob zmanjšanju obsega, večjem od 10 %, bo možno le v primerih obstoja utemeljenega razloga (prenos površin in obveznosti na drugo KMG, komasacije, obnova trajnega nasada, sporočena in odobrena višja sila ...). V tem primeru lahko ARSKTRP na podlagi individualne obravnave zmanjšanje odobri in se obveznost lahko podaljša.

Kmetijska gospodarstva lahko tudi v letu 2020 začnejo na novo uveljavljati zahtevek za ukrep Ekološkega kmetovanja, ob pogoju, da so se do 31. decembra 2019 vključili v postopek kontrole ekološke pridelave in predelave kmetijskih pridelkov oz. živil pri kontrolni organizaciji.

## Usposabljanje in svetovanje za ukrepa KOPOP in EK

Ne pozabite na obvezno predhodno usposabljanje in uporabite storitev svetovanja.

Datumi, ki so pomembni za ukrep KOPOP:

- predvidena termina za predhodno usposabljanje sta 26. marec 2020 in 23. april 2020 in sta pomembna za tiste upravičence, ki v ukrep KOPOP vstopajo prvič,
- redno usposabljanje za leto 2020 mora nosilec ali član KMG opraviti do 20. decembra 2020 in
- do 31. decembra 2020 uporabite storitev svetovanja, kar velja za upravičence, ki so v ukrep KOPOP vstopili v letu 2018.

Datumi pomembni za ukrep EK:

- redna usposabljanja za leto 2019 je potrebno opraviti do 15. marec 2020,
- redna usposabljanja za leto 2020 je potrebno opraviti do 20. decembra 2020,
- individualen načrt preusmeritve za kmetijsko gospodarstvo mora biti narejen v prvem letu trajanja obveznosti najpozneje do 20. decembra 2020, če upravičenec prvič

vstopa v kontrolo EK in

- v petletnem obdobju mora upravičenec vsaj enkrat uporabiti storitev svetovanja, kar pomeni, da mora upravičenec, ki je v ukrep EK vstopil v letu 2016, uporabiti storitev svetovanja do 31. decembra 2020.

Vsako leto kar nekaj kmetijskih gospodarstev izgubi del sredstev zaradi neudeležbe na obveznih usposabljanjih. Že ob prvi ponovitvi tovrstne kršitve se sredstva za vse operacije ukrepa KOPOP oz. ukrepa EK znižajo za eno petino in ob drugi ponovitvi že za kar 40 %. Usposabljanja so namenjena podrobnejšemu informiranju in seznanjanju z vsebinami in pogoji posameznih zahtev ter predstavitvi novih tehnoloških znanj.

## Vodenje vseh predpisanih evidenc

Poleg pravilne prijave kmetijskih zemljišč je na KMG izrednega pomena tudi sprotno in natančno vodenje vseh evidenc ter hramba pripadajočih dokumentov. Pravilno in natančno vodenje evidenc ter hramba dokazil sta pomembna zaradi možnosti ugotavljanja izpolnjevanja posameznih zahtev

ukrepa KOPOP in ukrepa EK. Pomankljivo in nedosledno ali celo popolno ne-vodenje evidenc predstavlja eno od pogostejših kršitev pogojev ukrepa KOPOP in EK in pomeni znižanje sredstev 5 % ali 40 % že v prvem letu ugotovljene kršitve, če se kršitev ponovi, pa se ta delež še poveča.

**Da bi se izognili zmanjšanju sredstev, predlagamo, da vodite evidenco sproti, natančno in na predpisanih obrazcih, hranite račune, deklaracije, izjave o opravljenih strojnih storitvah ... Vse predpisane evidenc in vso drugo dokumentacijo (račune, deklaracije, plačila, izjave ...) ste dolžni hraniti pet let po zadnji pridobitvi plačila.**

“Delavec, ki želi dobro opraviti svoje delo, naj začne brusiti svoje orodje.” Konfucij

Naj bodo informacije, ki so namenjene kmetovalcem v obdobju pred začetkom oddaje zbirnih vlog, eden izmed načinov priprave na delo, ki nas čaka v letu 2020. Da bo delo dobro opravljeno, je potreben temeljit razmislek in načrt, ki bo dal dobre rezultate. Pravilno in pravočasno oddana zbirna vloga je dober začetek. ➤

# Da ne bo znižanja plačil

## Problematika navzkrižne skladnosti in spremembe v letu 2020

Igor Hrovatič, KGZS  
igor.hrovatic@kgzs.si

Posebnost sistema navzkrižne skladnosti je v tem, da vključuje ugotovitve nadzora inšpekcijskih organov, s katerimi si agencija ažurno izmenjuje podatke o ugotovljenih kršitvah. Vsak evro, izgubljen zaradi CC, pomeni izgubo dohodka na kmetiji in prihodka iz EU na ravni države, saj se večji del znižan plačil upravičencem nakazuje nazaj v proračun EU. Znesek uporabljenih zmanjšanj ali izključitev na podlagi navzkrižne skladnosti je bil v letu 2018 300.333,62 evra (kar pomeni malenkostno znižanje), ker pa je izpolnjevanje zahtev pogoj tudi za druga plačila (KOPOP, EK ...), je skupni znesek zmanjšanj/izključitev v zvezi z navzkrižno skladnostjo še večji. Zelo težko je razumeti takšno igranje na srečo, saj se iste kršitve na kmetijah kar naprej ponavljajo, in da kmetje ne zaprosijo za brezplačno pomoč javne kmetijske svetovalne službe, ki bi jim svetovala, kako se izogniti kršitvam. Svetujemo redno rabo Priročnika za izvajanje zahtev navzkrižne skladnosti za kmetijska gospodarstva, ki je objavljen na spletnih straneh KGZS. Tako sami zlahka večkrat temeljito preučite svoja ravnanja in preverite izvajanje zahtev, ki so relevantne za vašo

kmetijo. Praksa doma in v drugih evropskih državah je pokazala, da kmetje, ki bolje razumejo postavljena pravila, praviloma v večji meri izpolnjujejo skladnost z zahtevami standardov in posledično manj tvegajo ali pa tvegajo preudarnije. Tudi zato lahko trdimo, da ozaveščenost in poznavanje pravil pozitivno vplivata na delovanje in odločitve kmetov.

## Lanske spremembe

Tekom leta 2019 je prišlo do spremembe uredbe o navzkrižni skladnosti, ki so bile posledice



dice ugotovitev in iz tega izhajajočih zahtev izvedene revizije, ki jo je izvajala Evropska komisija. Posledice te spremembe so predvsem v zagotavljanju obstoječih travniških površin oz. zmanjševati na račun zaraščanja. Na to bo potrebno biti po-

zoren, da bi se izognili kaznim, ki bi sledile zaradi tega. Na zatrajani površini ekstenzivnih sadovnjakov je potrebno vsaj enkrat na leto izvesti košnjo ali pašno rabo zemljišč. Če se pa na obrobni delih zemljišč opazi začetke procesov zaraščanja, se po potrebi izvede čiščenje teh

delov zemljišč, mulčenje ali ročno odstranjevanje grmičevja in plevelov. Posebno pozornost je potrebno posvetiti mejicam, v povezavi z ohranjanjem prstoživečih ptic. Mejice predstavljajo osnovni življenjski prostor in zatočišče za mnoge živalske vrste. Številne med njimi pomagajo zmanjševati število neželenih žuželk na okoliških kmetijskih površinah. Z ohranjanjem mejic ohranjamo življenjski prostor za te živalske vrste, z obrezovanjem in redčenjem pa preprečujemo pretirano razrast in zmanjševanje pretočnosti vodnih jarkov, če mejice rastejo ob njih. V priročniku je naveden tudi čas obrezovanja mejic. Mejice je dovoljeno obrezovati v času, ko ptice ne gnezdi, kar pomeni, da na območju ohranjanja prstoživečih ptic obrezovanje in redčenje mejic nista dovoljena ob obdobju olistanja mejice do 30. septembra, razen na Primorskem, kjer nista dovoljena od 15. marca do 30. septembra. V praksi pa se pojavlja

dilema uporabe pravilnega časa obrezovanja mejic. Dovoljen čas obrezovanja mejic je namreč določen tudi z Zakonom o divjadi in lovstvu in se razlikuje od časa, navedenega v Uredbi o navzkrižni skladnosti in Priročniku. Zakon o divjadi in lovstvu določa v 5. odstavku 32. člena, da se sekanje, požiganje ali drugačno uničevanje živih mej, grmišč in s suho zarastjo poraslih površin po pašnikih, travnikih in poljih prepovedano v času gnezdenja ptic in poganja mladičev, med 1. marcem in 1. avgustom. Iz vsega tega je potrebno izhajati iz hierarhije predpisov, to pa je, da se upoštevajo določila Zakona o divjadi in lovstvu. Temu bo moralo ministrstvo za kmetijstvo prilagoditi tudi uredbo.

Največ kršitev (več kot 25 %) predstavlja nepravilno ravnanje oz. nepravilna uporaba FFS. Predvsem so to nepravilno vodenje evidenc, neizvajanje zahtev pregledov strojev, usposobljenosti o uporabi FFS in hranjenja računov. Več kot 15-odstotni delež kršitev se pojavlja tudi pri identifikaciji in registraciji govedi, prašičev in drobnice. Tudi te kršitve so povezane z nepravilno vodenje evidencami. Veliko kršitev je tudi na področju varovanja podtalnice pred onesnaževanjem in varstvom voda pred onesnaženjem.

Zato tudi na koncu: sodelovanje z vašim kmetijskim svetovalcem je eden od učinkovitejših ukrepov za zmanjševanje kršitev in finančnih sankcij. ➤

## Preglednica določanja stopnje kršitve iz malomarnosti

Preglednica določanja stopnje kršitve iz malomarnosti					
Namernost	Obseg	Resnost	Stalnost	Odstotek zmanjšanja	Odstotek zmanjšanja za prvo, drugo in tretjo ponovitev
nenamerno/malomarnost	vpliv kršitve le na KMG	neskladnost iz sistema zgodnjega opozarjanja	popravljava	opozorilo*	Za iste kršitve, ki se ponovijo prvič, drugič ali tretjič, se uporabi prejšnji odstotek zmanjšanja plačil in se pomnoži s tri. Pri tem se ne upoštevajo obseg, resnost in stalnost iz te preglednice. Če odstotek zmanjšanja plačil po množenju s tri doseže ali preseže 15 %, se zmanjšanje plačil zniža na 15 %
			popravljava	1 %	
		malo	popravljava	1 %	
			trajna	3 %	
		srednje	popravljava	3 %	
			trajna	3 %	
	vpliv kršitve tudi zunaj KMG	veliko	popravljava	3 %	
			trajna	5 %	
		malo	popravljava	1 %	
			trajna	3 %	
		srednje	popravljava	3 %	
			trajna	5 %	
veliko	popravljava	5 %			
trajna	5 %				

\* Opozorilo se uporablja za kršitve, ki bistveno ne vplivajo na okolje in zdravje ljudi, živali ali rastlin in zaradi njih niso oziroma ne bodo nastale škodljive posledice ter se dajo odpraviti na kraju samem ali v razumno kratkem roku ter so ugotovljene ob pregledu na kraju samem ali administrativni kontroli Agencije. Če zavezanec ne odpravi kršitve na kraju samem, ima po prejemu pisnega opozorila čas 15 dni za pošiljanje dokazila o odpravi neskladnosti iz sistema zgodnjega opozarjanja.

# Identifikacija in registracija živali

**Za vlagatelje ukrepov je pomembno, da so podatki o kopitarjih in spremembe sproti sporočeni v CRK, ker pomanjkljivi podatki vplivajo na izpolnjevanje pogojev za ukrepe.**

**Laura Potočnik**, Uprava RS za varno hrano, veterinarstvo in varstvo rastlin  
laura.potocnik@gov.si

## Potni list za govedo

V letu 2020 je stopil v veljavo prenovljen potni list za govedo. Novi potni list je v formatu A4, obrazca odhod in prihod sta v manjšem formatu kot doslej. Spremenila se je le oblika, medtem ko pravila glede hrambe potnega lista in poročanja o premikih zaenkrat ostajajo nespremenjena. Obrazec potnega lista je objavljen na spletni strani uprave. **Obstoječi potni listi, izdani pred letom 2020, ostanejo veljavni.**

Za imetnike rejnih živali je zelo pomembno, da dosledno upoštevajo roke za priglasi- te podatkov. V primeru nepravilnosti v zvezi z identifikacijo in registracijo goveda, kopitarjev, drobnice in prašičev so predvidene sankcije, ki pomenijo znižanje plačil pri vseh ukrepih.

## Priglasitev premikov goveda na planino/skupni pašnik

Premiki goveda na planino/skupni pašnik se priglasijo v Centralni register goveda (CRG), ob vnosu zapisnika na ARSKTRP pa se avtomatsko prenesejo na zbirno vlogo. Imetnik goveda na planini/skupnem pašniku mora obvezno priglasiti premike goveda na planino/skupni pašnik s pomočjo zapisnika o prigonu pooblaščenih veterinarskih organizacij vsaj štiri dni pred posredovanjem tega zapisnika ARSKTRP oz. najkasneje 15 dni po prigonu živali na pašo.

## Dostop do spletnega portala Volos

Imetnike, ki imajo dostop do spletnega portala Volos, posebej opozarjamo: če iz kakršnegakoli razloga ne morejo dostopati do spletnega portala Volos, to ni opravičljiv razlog za preporno vnesene podatke. Imetnike prosimo, da v takem primeru podatke v priglasitvenem roku priglasijo preko pooblaščenih organizacij (veterinarska ambulanta ali kmetijsko-gozdarski zavod). V primeru težav pri vnosu podatkov naj to nemudoma sporočijo po elektronski pošti na naslov info.sir@gov.si.

Imetnikom posebej priporočamo, da po vnosu skrbno preverijo podatke. To lahko opravijo preko modula »Dnevno poročilo«, ki omogoča pregledovanje vseh vnesenih transakcij v izbranem dnevu. Pregled za posamezno žival je mogoč tudi preko modula »Poizvedba po št. živali«.

## Registracija gospodarstev z enim prašičem

Vsi imetniki prašičev, četudi redijo le enega prašiča, se morajo vpisati v Evidenco imetnikov rejnih živali (EIRŽ) in registri-

rati gospodarstvo. Na vsa gospodarstva je treba s pomočjo spremnega lista za prašiče poleg odhodov priglasiti tudi prihode. Oddajatelji prašičev, ki sami priglasijo premike v spletni portal Volos, morajo ob vnosu obvezno vpisati G-MID kupca, zato jim svetujemo, da kupce opozorijo, da morajo registrirati gospodarstvo (G-MID). Če oddajatelj ne more vnesti podatkov o odhodu, dokumentacijo posreduje veterinarski organizaciji, ki ima širša pooblastila in bo po obravnavi primera odhod registrirala. Tovrstni odhodi predstavljajo povečano tveganje in bodo bolj izpostavljeni nadzoru.

## Kako registrirati gospodarstvo?

Kupec oz. prejemnik prašičev, ki še ni registriran, mora pred prejemom oziroma najkasneje ob prejemu živali registrirati gospodarstvo. To lahko opravi na upravni enoti ali pa pri pooblaščenih veterinarskih organizacij hkrati s priglasitvijo prihoda v Centralni register prašičev (CRPŠ). Postopek pri pooblaščenih veterinarskih organizacij je poenostavljen in namenjen zlasti imetnikom, ki redi-

jo zgolj enega prašiča za zakol za lastno domačo porabo. Če imetnik razširi dejavnost, lahko na upravni enoti naknadno registrira tudi kmetijsko gospodarstvo.

## Identifikacija kopitarjev

Skraini rok za identifikacijo žrebeta, to je izdajo identifikacijskega dokumenta (ID), je 12 mesecev po rojstvu; zamuda tega roka pomeni identifikacijo z dvojnikom ID in izgubo statusa živali za prehrano ljudi. Najpoznejše do 30. dne po rojstvu žrebeta je treba vložiti vlogo za identifikacijo kopitarja.

Uredba IAKS med drugim določa, da se podatki o kopitarjih za izračun letnega vnosa dušika iz živinskih gnojil za izpolnjevanje pogojev navzkrižne skladnosti in določanja letne obtežbe z živino na kmetijskih površinah za posamezne ukre-

pe pridobijo iz Centralnega registra kopitarjev (CRK). V CRK se med drugim preveri starost, vrsta oziroma kategorija in število kopitarjev: koeficient GVŽ za odrasle konje znaša 1, koeficient GVŽ za konje-ponije, osle, mule in mezge ter žrebeta do 1 leta pa 0,5.

Za vlagatelje ukrepov je pomembno, da so podatki o kopitarjih in spremembe sproti sporočeni v CRK, ker pomanjkljivi podatki vplivajo na izpolnjevanje pogojev za ukrepe. Štejejo vsi kopitarji, ki se na gospodarstvu nahajajo več kot 30 dni, tudi tisti, ki so v lastništvu nekoga drugega. V največ 7 dneh po spremembi je treba v CRK sporočiti podatke o novem gospodarstvu. Podobno velja za premik na pašo na planino/skupni pašnik. Na 'Zapisnik o prigonu živali na pašo na planino/skupni pašnik' je potrebno vpisati kategorijo in življenjsko številko kopitarja.

**Informacije na naslovu:**  
UVHVR-SIRIS, Dunajska 22, 1000 Ljubljana  
**Spletna stran uprave:** uvhvr.gov.si  
**Informacijska telefonska številka:**  
Tel.: 01 300 13 66 (uradne ure: pon., sre., pet.: 9.00-12.00, sre.: 14.00-16.00)  
**Elektronska pošta:** info.sir@gov.si

# Novosti pri dobrobiti živali

**Ukrep dobrobit živali iz Programa razvoja podeželja 2014-2020 se bo tudi v letu 2020 izvajal v treh operacijah, in sicer za govedo, drobnico in prašiče.**

**Alberta Zorko**, KGZS  
alberta.zorko@kgzs.si

V decembru 2019 je bila v (Uradni list RS, št. 76/19) objavljena Uredba o ukrepu dobrobiti živali iz Programa razvoja podeželja Republike Slovenije za obdobje 2014-2020 za leto 2020 (v nadaljevanju ukrep DŽ). Tudi letos se bo ukrep izvajal v treh operacijah, in sicer za govedo, drobnico in prašiče. Uredba je podlaga za nadaljevanje izvajanja ukrepa dobrobit živali v letu 2020, ki se izvaja že šesto leto. Uredba opredeljuje vsebino izvedbe ukrepa dobrobit živali z določitvijo vstopnih pogojev upravičencev, trajanja obveznosti, operacij in nabora mogočih zahtev ter pogojev za njihovo izpolnjevanje znotraj posamezne operacije. Prav tako opredeljuje način izračunavanja plačil in višine plačil ter podrobnejša izvedbena pravila v zvezi s kontrolami, sistemom zmanjšanja plačil in izključitev. Upravičenci so nosilci kmetijskih gospodarstev, ki se prostovoljno obvežejo, da bodo izpolnjevali zahteve iz ukrepa in so aktivni kmetje.

Glavni cilj ukrepa je izboljšanje pogojev reje, tako standardov za krmo, namestitve,

pašo ter s tem tudi počutja domačih živali. Dobrobit živali vključuje zdravje, dobro počutje ter vrsti naravno obnašanje. Tovrsten način vzreje predstavlja dodano vrednost končnim izdelkom, tako mesu in mesnim izdelkom kot mleku in mlečnim izdelkom. Tako vzrejeno meso in prirejeno mleko bi moralo dosegati boljšo ceno na trgu.

## Splošni pogoji za vstop v ukrep DŽ

**Upravičenec oziroma nosilec kmetijskega gospodarstva, ki uveljavlja plačila za ukrep DŽ, mora na celotnem kmetijskem gospodarstvu upoštevati pravila iz predpisa, ki ureja navzkrižno skladnost, torej tudi vse zahteve navzkrižne skladnosti »Standarda identifikacije in registracije«.** Zahtevke za opera-



cije DŽ – govedo, DŽ – prašiči in DŽ – drobnica lahko vložijo nosilci kmetijskih gospodarstev, ki so aktivni kmetje, se vključijo v eno ali več operacij DŽ ter izpolnjujejo vse ostale pogoje iz Uredbe. Ukrep DŽ je prostovoljen. Zahtevke upravičenci vložijo hkrati z vlaganjem zbirnih vlog za leto 2020. Upravičenec mora najpozneje do 15. decembra 2020 opravi-

ti tudi usposabljanje s področja ukrepa DŽ v obsegu najmanj štirih pedagoških ur.

## Novost v letu 2020 pri operacijah DŽ – govedo in DŽ – drobnica

Poleg že znanih zahtev in pogojev iz preteklega leta za izvajanje posamezne operacije želimo upravičence opozoriti še na novost v letu 2020, in sicer pri koprološki analizi. Pri operaciji DŽ – govedo in DŽ – drobnica se v letu 2020 uvaja spremenjen način izpolnitve in kontrole obveznosti glede tretiranja živali na podlagi predhodne koprološke analize.

ške analize.

Na podlagi uredbe o ukrepu DŽ iz Programa razvoja podeželja RS 2014-2020 v letu 2020 bodo veterinarske organizacije, ki opravljajo koprološke analize, rezultate koproloških analiz vnašale v seznam koproloških analiz v spletnem portalu Volos. Podatki iz seznama koproloških analiz (datum koprološke analize, število vzorcev blata in potrebnost tretiranja živali) se bodo uporabljali za upravni pregled že ob oddaji zahtevka za prej navedeni operaciji, kljub temu pa morajo upravičenci hraniti dokazila o opravljenih koproloških analizah.

Koprološka analiza in vnos podatkov v seznam koproloških analiz bosta morala biti izvedena pred oddajo zahtevka za ukrep DŽ in hkrati pred začetkom paše v letu 2020. Če podatki koproloških analiz ne bodo vneseni v seznam koproloških analiz, nosilec ne bo mogel oddati zahtevka za operacijo DŽ – govedo oziroma DŽ – drobnica.

Nosilce kmetijskih gospodarstev, ki bodo oddali zahtevek za operacijo DŽ – drobnica, opozarjamo, da bodo morali oddati vzorce blata za koprološko analizo najmanj osem dni pred oddajo navedenih zahtevkov. Posebej morajo biti na ta rok pozorni nosilci kmetijskih gospodarstev, ki bodo oddali zahtevek za operacijo DŽ – drobnica, saj bodo morali zbirno vlogo in ta zahtevek vložiti najpozneje do 5. maja 2020, da bodo lahko zadostili vsem zahtevanim pogojem izvajanja operacije DŽ – drobnica.

## Ukrep DŽ – prašiči

Kot je to veljalo do sedaj, morajo kmetije, vključene v ukrep DŽ – prašiči, sporočiti stalež na začetku meseca, najkasneje do sedmega v mesecu za tekoči mesec. Če je sedmi v mesecu sobota ali nedelja, je prvi delovni dan še veljaven.

**Navedenih je nekaj splošnih informacij. Dodatne informacije o izvajanju ukrepa DŽ so vam na voljo v okviru Javne službe kmetijskega svetovanja pri Kmetijsko gozdarski zbornici Slovenije.**

# Upokojitev v letu 2020

**Državni zbor je konec preteklega leta sprejel novelo Zakona o pokojninskem in invalidskem zavarovanju, ki od 1. januarja letos prinaša kar nekaj novosti tudi za kmečke zavarovance.**

**Urška Ahlin Ganziti, KGZS**  
urska.ahlin-ganziti@kgzs.si

Sama novela sicer ne posega v pogoje upokojevanja, saj ti ostajajo nespremenjeni. Tako se bo letos možno upokojiti ob hkratni izpolnitvi pogoja starosti in zavarovalne oziroma pokojninske dobe. Moški ali ženska se v letu 2020 lahko upokoji, če doseže starost 65 let in dopolni zavarovalno dobo 15 let ali če doseže starost 60 let in dopolni 40 let pokojninske dobe (predčasna upokojitev) oziroma pokojninske dobe brez dokupa (starostna upokojitev). V primeru starostne upokojitve je mogoče starost znižati zaradi skrbi za vsakega rojenega ali posvojenega otroka, za katerega je zavarovanec skrbel v prvem letu njegove starosti, zaradi služnje obveznega vojaškega roka in zaradi vstopa v obvezno pokojninsko in invalidsko zavarova-

nje pred dopolnjenim 18. letom starosti.

Bistvene novosti, ki jih prinaša zadnja novela zakona in bodo vplivale tudi na kmečke zavarovance, pa so: dvig višine najnižje pokojnine za osebe, ki so pretežni del svoje zavarovalne dobe dopolnile v zavarovanju za ožji obseg, dvig odmerjenih odstotkov pokojnine ter njihova postopna izenačitev glede na spol in ugodnosti v zvezi z odložitvijo upokojitve. Novela prinaša novosti tudi na področju dvojnega statusa in poklicnega zavarovanja, ki pa sta za kmete manj zanimiva.

**Postopni dvig pokojnin**  
Kmetom, ki so bili pretežni del svoje zavarovalne dobe zavarovani za ožji obseg, novela zakona prinaša dvig pokojnine, in

sicer za 3,5 odstotka, vendar postopoma. Tako bodo v letu 2020 prejeli za 1 odstotek višjo pokojnino, nato pa vsako leto še pol odstotka, vse dokler v letu 2025 ne bodo deležni končnega dviga v skupni višini 3,5 odstotka. Slednje ob trenutni pokojninski osnovi v praksi predstavlja okoli 30 evrov več pokojnine na mesec. Navidezno gre sicer za vsečno gesto zakonodajalca, pa vendar smo na Kmetijsko gozdarski zbornici Slovenije zahtevali bistveno višji dvig teh najnižjih pokojnin. Naš predlog je bil izenačitev te pokojnine z višino osnovnega zneska minimalnega dohodka, ki trenutno znaša 402,18 evra. Gre za povsem upravičen predlog, s katerim smo pravzaprav želeli najnižjo pokojnino izenačiti z višino denarne socialne pomoči. Kmetje so dolga leta vplačevali v sistem pokojninskega in invalidskega zavarovanja s pričakovanjem, da si bodo s temi vplačili zagotovili finančno varnost za starost. Celo življenje so posvetili težaškemu delu na kmetiji, s katerim so težko plačevali prispevke. Danes pa so, še posebej tisti, ki niso zmogli vplačati za širši obseg, globoko pod pragom revščine in prejemaajo za okoli 180 evrov nižje pokojnine

kot sicer znaša denarna socialna pomoč, do katere je ob izpolnitvi predpisanih pogojev sicer upravičen vsak.

Sicer pa novela prinaša tudi novosti pri vrednotenju odmerjenih odstotkov pokojnine. Ženskam odmerni odstotek ne bo več padal in bodo še nadalje upravičene do odmere starostne pokojnine v višini 63,5 odstotka za 40 let pokojninske dobe oziroma 29,5 odstotka za 15 let zavarovalne dobe (namesto sedanjih 26 odstotkov). Za moške se lestvica postopoma dviguje in bo izenačenje z ženskami dosegla leta 2025. Do takrat se bo gibala po dinamiki prikazani v preglednici.

Po novem na višino pokojnine vpliva tudi skrb za otroke.

Pokojnina se na ta račun lahko poveča za največ 4,08 odstotka. Ugodnost bodo praviloma lahko uveljavljale le ženske, moški pa le, če izkaže, da je užival nadomestilo iz naslova starševstva v trajanju vsaj 120 dni. Tu je potrebno opozoriti, da je otroke mogoče uveljavljati ali za dvig odmerjenega odstotka ali za znižanje starostne meje. Obih ugodnosti hkrati ni mogoče koristiti.

## Nič več pokojnine v gotovini

Novosti so tudi pri načinu izplačila pokojnine in drugih prejemkov iz naslova pokojninskega in invalidskega zavarovanja. Izplačilo prejemkov po novem

Datum upokojitve	Višina odmernega % za 40 let pokojninske dobe	Višina odmernega % za 15 let zavarovalne dobe
Od 1. jan. 2020 do 31. dec. 2020	58,5 %	27 %
Od 1. jan. 2021 do 31. dec. 2021	59,5 %	27,5 %
Od 1. jan. 2022 do 31. dec. 2022	60,5 %	28 %
Od 1. jan. 2023 do 31. dec. 2023	61,5 %	28,5 %
Od 1. jan. 2024 do 31. dec. 2024	62,5 %	29 %
Od 1. jan. 2025 dalje	63,5 %	29,5 %

V primeru predčasne pokojnine se odstotek, določen za 40 let pokojninske dobe, zniža za sorazmerni del, in sicer 0,3 odstotka za vsak manjkajoči mesec starosti do 65 let, kar skupno znese največ 18 %.

poteka le še na plačilne račune. Izjema so tisti uživalci pravic, katerim so se prejemki preko poštne dostave nakazovali že pred uveljavitvijo novele. Ti so še nadalje upravičeni do takšnih nakazil, vendar le do trenutka, ko sporočijo spremembo.

Na Kmetijsko gozdarski zbornici smo si sicer v postopku sprejemanja novele prizadevali tudi za priznanje dokupljene dobe po ZPIZ-83 kot dobe brez dokupa, vendar žal neuspešno. Kljub temu naj na tem mestu dodamo, da je v zakonodajnem postopku že nova novela zakona, ki ureja ravno dokup kmečkih let. Poleg tega zajema tudi ureditev obsega pravic kmetov, ki so po ZPIZ-83 bili sicer vodeni kot drugi kmetje in se jim je zaradi tega, ne glede na višino vplačanih prispevkov, priznal le ožji obseg pravic. Če bo novela potrjena, bodo kmetje, ki so v letih od 1984 do 1992 plačevali prispevke od zavarovalne osnove, določene od šestega do desetega razreda, imeli priznan širši obseg pravic.

# Novi modeli vrednotenja kmetijskih in gozdnih zemljišč

V jeseni 2019 so lastniki nepremičnin lahko podali pripombe glede osnutkov modelov vrednotenja, ki jih je pripravila Geodetska uprava Republike Slovenije (GURS). Kmetijsko gozdarska zbornica Slovenije (KGZS) je na osnutke modelov vrednotenja podala predloge za popravke in izboljšave, s katerimi se GURS delno strinja.

**mag. Gašper Cerar, KGZS**  
gasper.cerar@kgzs.si

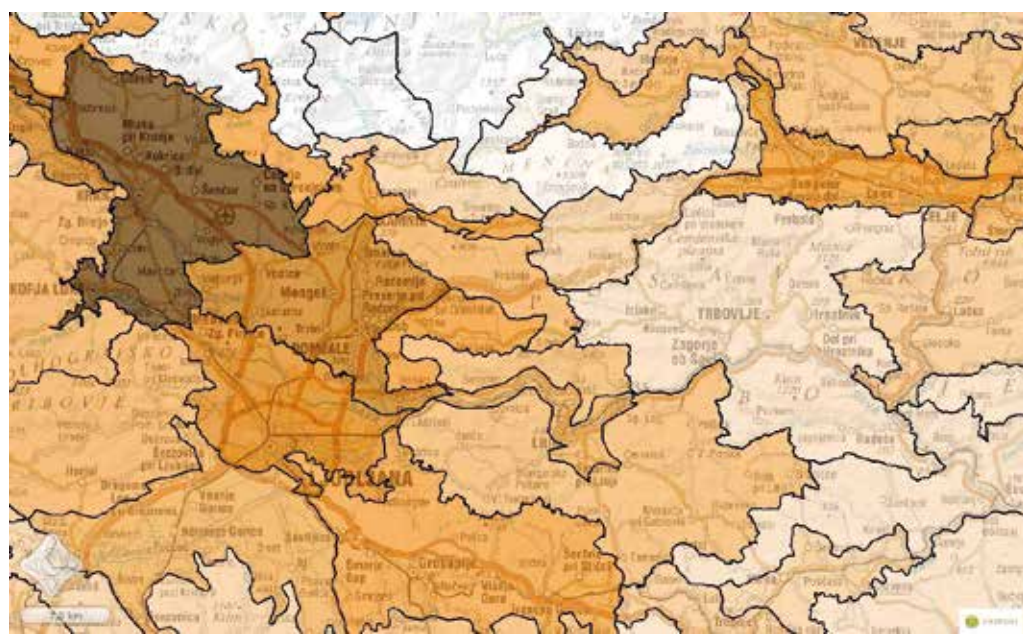
Na spletni strani Portal množičnega vrednotenja in na občinih so razgrnjeni predlogi novih modelov in predlogi novih vrednosti nepremičnin, ki odražajo stanje ponudbe in povpraševanja na trgu na dan 1. 1. 2019. GURS bo na podlagi pripomb pripravil končni predlog modelov za sprejetje na vladi, temu pa bo sledilo novo množično vrednotenje, ki mora biti po Zakonu o množičnem vrednotenju nepremičnin opravljeno do konca marca 2020.

## Sprememba pri vrednotenju kmetijskih in gozdnih zemljišč

KGZS je izpostavila neustreznost vpliva lokacije, velikosti, bonitete, odprtosti in rastiščnega koeficienta na vrednost nepremičnin in predlagala določitev več vrednostnih con. GURS pojasnjuje, da bo pomemben rezultat k izboljšanim vplivom lokacije na vrednost nepremič-

nin prispevalo povečano število vrednostnih con in kakovostnejša določitev vrednostnih ravnin. **Število vrednostnih con za model za kmetijska zemljišča (KME) bo GURS povečal za dvakrat** (oktobra 2019 je bilo določenih dobrih 80 vrednostnih con, pri čemer so nekatere vrednostne cone ogromne: ena vrednostna cona za Belo krajino, celotno Zasavje, Brkine, celotno Notranjsko so najbolj očitne pomanjkljivosti). **Število vrednostnih con za model za gozdna zemljišča (GOZ) bo GURS povečal za trikrat** (oktobra 2019 je bilo določenih 30 vrednostnih con, večina vrednostnih con za gozd je bilo ogromnih: v eni coni celo Prekmurje, cela Koroška, cela Bela krajina, cela Notranjska).

Po zaključku izboljšave coniranja (nove vrednostne cone in vrednostne ravni) bo GURS izvedel novo umerjanje vseh parametrov modelov, ki naj bi nekoliko spremenilo vplive ve-



likosti parcele, bonitete, odprtosti in rastiščnega koeficienta na vrednost kmetijske ali gozdne nepremičnine.

## Namenska ali dejanska raba, metode vrednotenja

Zbornica predlaga, da se kmetijska in gozdna zemljišča, četudi so po namenski rabi opredeljena kot stavbna zemljišča, vrednoti z modelom za kmetijska ali gozdna zemljišča, vse dokler se na njih opravlja kmetijska ali gozdarska dejavnost. Lastnikom se ne smejo nalogati nesorazmerno visoke vrednosti nepremičnin in posledično visoki davki, ki so odvisni od tega, kakšni so načrti prihodnjih investicij v prostorskih načrtih posameznih občin. GURS pojasnjuje, da bodo ne-

premičnine vrednotili glede na najgospodarnejšo rabo, kar pri nepozidanih stavbnih zemljiščih predstavlja namenska raba nepremičnine.

KGZS nasprotuje metodi primerljivih prodaj, ki bo uporabljena za model vrednotenja kmetijskih in gozdnih zemljišč. Z metodo primerljivih prodaj se namreč zajame tudi špekulativne nakupe kmetijskih in gozdnih površin, ki ne bodo namenjene kmetovanju ali opravljanju gozdarske dejavnosti, zato smo v modelu za vrednotenje kmetijskih in gozdnih zemljišč predlagali uporabo na donosu zasnovanega načina. Na predlog zbornice geodetska uprava odgovarja, da je metoda primerljivih prodaj ustrežna, saj so analizirali 37.000 kupoprodajnih poslov s kmetijskimi in gozdnimi zemljišči v obdobju

2015–2019 in v analize zajeli 50 % do 60 % poslov, ki so jih prepoznali kot tržne posle.

## Podatki o nepremičninah

Z GURS-om ni bilo najdene skupne rešitve glede podatkov, ki se uporabljajo za vrednotenje. Zbornica je podala pripombo, da se vrednotenje nepremičnin izvede šele, ko bodo zbrani in urejeni vsi podatki o javni prometni infrastrukturi (predvsem o občinskih in državnih cestah, ki so neodmerjene vzpostavljene na zasebnih nepremičninah). GURS pojasnjuje, da lahko za vrednotenje uporabljajo le podatke iz uradnih evidenc. Navedeno pomeni, da dokler občine in država ne bodo popisale vseh javnih cest na zasebnih zemljiščih, bo

lastniku zemljišča z javno cestno pripisana napačna vrednost nepremičnine.

KGZS je še opozorila, naj se v modelu za stavbna zemljišča upoštevajo podatki o lokaciji, velikosti, namenski rabi in razvojni stopnji zemljišča, in predlagala, da se vrednotenje stavbnih zemljišč opravi, ko bodo v evidenci stavbnih zemljišč za vse občine vzpostavljeni vsi podatki, ki jih zahteva Zakon o urejanju prostora. GURS tudi za ta predlog pojasnjuje, da dokler podatki o razvojnih stopnjah nepremičnin ne bodo ustrezno evidentirani v uradnih evidencah, jih ne bodo uporabljali in bodo za vrednotenje stavbnih zemljišč uporabljali le podrobnejšo namensko rabo.

## Višje vrednosti nepremičnin

KGZS je v oktobru 2019 po analizi predlogov vrednosti večjega števila kmetijskih in gozdnih zemljišč ugotovila, da se je vrednost (po namenski rabi) kmetijskim in gozdnim zemljiščem dvignila v povprečju za dobrih 20 odstotkov. Vrednosti so se občutneje dvignile za stavbna zemljišča, ki se uporabljajo za kmetijsko proizvodnjo ali gozdarsko dejavnost. **GURS vrednosti kmetijskih in gozdnih zemljišč na podlagi novih predlogov modelov vrednotenja KME in GOZ, ki sta opisana zgoraj, še ni izračunaval, zato ne moremo predvideti, kakšne vrednosti nepremičnin bodo določene v marcu 2020.**

# Je ekoloških kmetij več ali manj?

## Razlogi za nihanja v številu ekoloških kmetij

Anton Jagodic, KGZS,  
anton.jagodic@kgzs.si

Če bi sodili po novi spletni strani Ministrstva za kmetijstvo, gozdarstvo in prehrano (MKGP), kjer povprečni iskalec novic za področje ekološkega kmetijstva morda ne najde zapisa o tej vrsti kmetovanja, naj vas takoj potolažimo, da to ni eden od razlogov. Na strani <https://www.gov.si/teme/ekoloska-pridelava/> je med drugim zapisano, da število ekoloških kmetij oziroma pridelovalcev oz. predelovalcev v Sloveniji iz leta v leto narašča. Dosedanje vstopanje ekoloških kmetij v kontrolo in povečanje ekoloških površin predstavlja stalno rast, kar pričakujemo tudi v prihodnosti.

Nekoliko bolje podučeni vedo, da to za aktualno leto ne drži, saj je prišlo do znižanja števila. Kljub novim kmetijam se namreč letos iz sistema poslavlja več že uveljavljenih

ekoloških kmetij. V Kmetijsko gozdarski zbornici Slovenije že leta opozarjamo MKGP, da je eden od pomembnih razlogov neupravičeno zmanjšana višina plačil na področju travinja. Tu MKGP vztraja, da plačila do maksimuma izračunane višine plačila za ekološke kmete ne bo povečal.

Med vzroki v medijih zasledimo tudi nepreverjena natančnost podatkov o pomanjkanju svetovanj tem kmetom, kar seveda ne drži. Dobro je vedeti, da med razlogi, ki nam jih navajajo sami kmetje za izstop, tega ne zasledimo. V Sloveniji imamo javno službo kmetijskega svetovanja, ki svetuje vsakomur, ki to želi, število svetovalcev in njihovo usposobljenost stalno povečujemo, zlasti po zadnji spremembi zakonodaje s tega področja, in to kljub nezadostne-

Število in delež KMG ter zemljišč, vključenih v kontrolo ekološke pridelave ekološke kmetije v kontroli

	2010	2015	2018
Število KMG, vključenih v kontrolo ekološke pridelave ekološke kmetije v kontroli, število	2.218	3.417	3.741
Delež eko KMG glede na vsa KMG v Sloveniji v %	2,9 %	4,7 %	5,4 %
Obseg površin, vključenih v kontrolo ekološke pridelave v ha	30.688,51	42.188,46	47.848,29
Delež eko površin glede na vse površine v Sloveniji	6,5 %	8,7 %	10,02 %
Število eko certifikatov	1.897	2.699	3.320
Število biodinamičnih KMG	21	26	37

Vir: <https://www.gov.si/teme/ekoloska-pridelava/>

mu financiranju te službe s strani MKGP.

### Kaj nam manjka?

Bolj drži, da nimamo urejenih nekaj nujnih sistemov v ekološkem kmetovanju v Sloveniji, kot so: javna dostopna baza dovoljenih sredstev v ekološki pridelavi, urejene verige ekoloških pridelkov in proizvodov, prav tako ni vzpostavljene močne tržne organiziranosti pridelovalcev, pridelava ni naročena in zato zelo podvržena nihanjem povpraševanja na lokalni ravni, čeprav na globalni ravni močno raste. Kmetovalci za izstop navajajo razloge, ki so tudi osebne narave, kot so bolezen in starost, drugi spet navajajo izstop zaradi zaključevanja petletnega ukrepa PRP (višina plačil ni zadovoljila pričakovanj). Kar nekaj jih navaja, da so odločitev sprejeli zaradi neprijazne kmetijske politike s preveč birokracije in zahtevnimi evidencami

ob premajhni finančni podpori in prenizki stopnji podpor zlasti na travinju ali pa so morali vrniti najete površine. Med vzroki so tudi nezadostna podpora pri zdravstvenem varstvu rastlin, neprilagojen program posebne preskušanja sort rastlin, nimamo tudi preskusnega centra za preskušanje novih tehnologij. Seznam manjkajočih podpornih sistemov se kar daljša.

Verjamemo, da ima ekološko kmetovanje še vrsto neizkoriščenih priložnosti. Prva in najbolj neizkoriščena je enotno skupno delovanje vseh dejavnosti. Kmetovalci za izstop navajajo razloge, ki so tudi osebne narave, kot so bolezen in starost, drugi spet navajajo izstop zaradi zaključevanja petletnega ukrepa PRP (višina plačil ni zadovoljila pričakovanj). Kar nekaj jih navaja, da so odločitev sprejeli zaradi neprijazne kmetijske politike s preveč birokracije in zahtevnimi evidencami

## Struktura in obseg kmetijskih zemljišč v uporabi, ki so vključena v sistem nadzora ekološke pridelave

Leto /kulture v ha	2010	2015	2018
Travinje	27.041,03	35.637,92	39.874,65
Njive	2.354,16	4.050,60	4.800,58
Vinogradi	296,58	494,81	656,05
Oljčniki	76,6	214,11	258,66
Sadovnjaki (IS+TSA)	798,03	1.477,60	1.975,01
- intenzivna raba	182	483,61	872,82
- ekstenzivna raba	614	993,99	1.100,77
Vrtnine (na prostem in v zaščitenem prostoru)	122,11	289,37	282,25
Hmeljišča		24,05	1,09
SKUPAJ	30.688,51	42.188,46	47.848,29

Vir: <https://www.gov.si/teme/ekoloska-pridelava/>

## Podeželje v mestu 2020 – vabljeni k sodelovanju

Začenja se petnajsta sezona prodajnih dogodkov Podeželje v mestu. K sodelovanju vabimo kmetije s ponudbo kakovostnih pridelkov in izdelkov. Lepo vabljeni vsi, še posebej tisti, ki na dogodkih še niste sodelovali in še iščete tržne kanale. Vedno smo veseli pobud pri soustvarjanju kulturnega programa, delavnice, prikaza dela na kmetiji, turističnih zanimivosti regij in podobno.

Kaj želijo obiskovalci? Spoznati gospodarje kmetij, ki radi povedo zgodbo svoje kmetije ter s ponosom predstavijo izdelke, v katerih se prepletata tradicija in inovativnost, ter delček tega kupiti. Prisluhniti ljudski in narodnozabavni glasbi, se kaj novega naučiti ali dobrega okusiti ter srečati prijatelje.

Kaj želimo organizatorji? Poleg odličnega sodelovanja s kmetijami še ravno pravo vreme, srečo na poti v mesto in dobro voljo pri postavljanju stojnic ter ozvočenja, naj nič ne manjka in naj bo veliko obiskovalcev, uspešen tržni dan ter zadovoljne sodelujoče.

Ne odlašajte s PISNIMI prijavami na razpisane dogodke, število prodajnih stojnic je omejeno. Razpis najdete tudi na spletni strani [www.kgzs.si](http://www.kgzs.si).

Pisne prijave za razpisane prireditve sprejemamo na e naslov

[pr@kgzs.si](mailto:pr@kgzs.si), na spletni strani [www.kgzs.si](http://www.kgzs.si) ali po pošti na naslov Kmetijsko gozdarska zbornica Slovenije, Gospodinjina ulica 6, 1000 Ljubljana (za PVM). Po preverjanju razpisanih pogojev vas obvestimo glede možnosti sodelovanja.

1. V prijavi navedite, na katero prireditev se prijavljate (številko ali naslov prireditve).
2. Navedite kontaktne podatke (ime, priimek, naslov, kontaktni telefon in elektronski naslov, ime kmetije in kaj boste prodajali).
3. Zavezanci za DDV navedite tudi identifikacijsko številko.
4. Za prodajo izdelkov morate imeti potrebna dovoljenja.
5. Pogojev za sodelovanje na prireditvi je poravnani članski prispevek Kmetijsko gozdarski zbornici Slovenije.
6. Prijavnina je 18 evrov + ddv.

Z veseljem vam posredujemo dodatne informacije in odgovorimo na morebitna vprašanja. Lahko nam pišete na e naslov [pr@kgzs.si](mailto:pr@kgzs.si) ali pokličite na telefon 01 51 36 609 (Tatjana).

Tatjana Vrbošek

### RAZPIS dogodki Podeželje v mestu 2020

Datum	Naslov prireditve	Lokacija	
1	Sobota, 4. april	Podeželje v mestu Ljubljana - velika noč na podeželju	Ljubljana, Pogačarjev trg
2*	Sobota, 5. september	Podeželje v mestu Ljubljana - Dobrote slovenskih kmetij in Rožni festival	Ljubljana, Pogačarjev trg
3	Sobota, 19. september	Podeželje v mestu Maribor	Grajski trg/Trg Svobode
4**	Sobota, 3. oktober	Podeželje v mestu Ljubljana - gremo na kmetijo	Ljubljana, Pogačarjev trg

\*Prednost pri sodelovanju imajo kmetije, ki sodelujejo na ocenjevanju 30. državne razstave Dobrote slovenskih kmetij.

\*\*Prednost pri sodelovanju imajo turistične kmetije, članice Združenja turističnih kmetij Slovenije.

## O prihodnosti Nature 2000

Konec januarja je na Agenciji RS za okolje potekala Javna predstavitev osnutka Prednostnega okvira ukrepanja za Slovenijo (»Prioritised action framework - PAF«), ki jo je vodil vodilni partner projekta – Ministrstvo za okolje in prostor.

Na predstavitvi so bili zbrani vsi sodelujoči partnerji v projektu LIFE integrirani projekt za okrepljeno upravljanje Nature 2000 v Sloveniji (LIFE17IPE/SI/000011). Dokument je izjemnega pomena, saj opredeljuje, kateri ukrepi se bodo na Natura 2000 območjih izvajali in kakšno podporo bodo dobili deležniki, med njimi tudi kmetje.

Za razumevanje pomembnosti in razsežnosti omenjenega dokumenta pojasnimo, kaj je PAF. Gre za strateška, večletna načrtovanja, katerih cilj je definirati ukrepe, ki so nujno potrebni za delovanje Natura 2000 območij na ravni celotne EU. Prednostni okvir ukrepanja je osredotočen na financiranje posameznih ukrepov in se zaradi tega povezuje z različnimi viri financiranja. Glavni cilj financiranih ukrepov je ohranjanje naravnih habitatov, rastlinskih in živalskih vrst ter hkratno upoštevanje ekonomskih, socialnih in kulturnih značilnosti nekega območja. Osnova za PAF je namreč Direktiva o habitatih. Povedano na kratko – PAF definira ukrepe in njihovo financiranje. Delovanje PAF-a je predstavil g. Andrej Bibič.

### Črpanje sredstev 2014–2020

V skoraj že izteklem se programskem obdobju so se sredstva črpala preko štirih finančnih virov: OP za izvajanje evropske kohezijske politike, Program razvoja podeželja, OP za izvajanje pomorske in ribiške politike ter Čezmejni programi INTERREG. Peter Prosenec je podrobneje predstavil financiranje med leti 2014 in 2020 s strani EU in nacionalni prispevek za izvajanje ukrepov na Natura 2000 območjih.

### Prihodnost

Prihodnje programsko obdobje 2021–2027 je odvisno od pripravljenega novega PAF-a, torej naših usklajenih predlogov za ukrepe in financiranje, ki jih želimo na Natura 2000 območjih. Glavno besedo ima sicer še vedno Evropska komisija, ki bo analizirala nacionalne predloge in določila financiranje. Ocena stroškov za horizontalne ukrepe in upravne stroške v zvezi z omrežjem Natura 2000 je med 20,7 in 30,2 milijona evrov.

Maja Cipot, vodja projekta, je predstavila horizontalne ukrepe in upravne stroške v zvezi z omrežjem Natura 2000. Med najpomembnejšimi nalogami je priprava novega PUN-a – Programa upravljanja Natura območij in njegovo izvajanje. Pomembno je, da se sprejeti ukrepi razumljivo skomunicirajo z vsemi vpletenimi, zato bodo morale biti gozdarske in kmetijske svetovalne/strokovne službe ustrezno usposobljene. Natura 2000 območja pa se ne tičejo le lastnikov zemljišč in služb za varovanje narave, temveč je varovanje teh območij in upoštevanje ukrepov odgovornost vseh nas. Nenazadnje je kar 38 odstotkov površine Slovenije pod tem ukrepom, kar je največ v EU.

### Ukrepi se predvidevajo po ekosistemih

Znotraj omrežja Natura 2000 se nahaja osem ekosistemov – obalni in priobalni tip, grmišča in resave, barja in močvirja, travnišča, gozdovi, goličave, celinske vode in ostalo (jame ...). Projekt v akciji E.2 opredeljuje ukrepe, ki so vezani na vrste in habitatne tipe tako na območjih Natura 2000 kot izven. Za vsakega od ekosistemov opredeljuje predloge potrebnih ukrepov, od njihovih opisov do ocene stroškov in potencialnih virov financiranja. Skupna ocena stroškov za opredeljene ukrepe in njihovo izvajanje znaša med 33 in 53 milijoni evrov.

Danilo Šteblaj je predstavil dodatne ukrepe z določenimi vrstami, ki niso povezani z določenimi ekosistemi ali habitatni. Vzpostavili in vzdrževali se bodo koridorji za mobilne vrste na zemljiščih v državni lasti ter nadhodi oz. zeleni mostovi za velike zveri. Predvidevata pa se še dva sklopa ukrepov za preprečevanje, zmanjševanje ali nadomestilo škod, povzročenih s strani zavarovanih živalskih vrst, kamor spadajo velike zveri, bober in netopirji.

Celotno besedilo predloga PAF je v angleščini in je dosegljivo na spletni strani [natura2000.si](http://natura2000.si).

mag. Dominika Klavž, KGZS  
mag. Aleš Tolar, KGZS



# Kaj meni slovenski kupec o senenem mesu in mleku?

Za ohranitev kmetij na OMD območjih je pomemben tudi finančni vidik poslovanja teh kmetij. Primeren dohodek kmetij na teh območjih lahko kmetije pridobivajo iz proračunskih virov (neposredna in okoljska plačila), iz gozdarske dejavnosti ter s prodajo kmetijskih pridelkov.

**Boštjan Kosec, KGZS**  
seneno@kgzs.si

Pri prodaji kmetijskih izdelkov je eden ključnih elementov cena izdelka. Na prodajno ceno mesa in mleka neposredno vpliva mnenje in vrednost teh izdelkov v očeh končnih kupcev. Zato moramo v procesu promocije in prodaje predstaviti argumente in prednosti, ki jih slovensko seno meso in mleko imata. Samo na podlagi zavedanja o prednostih senenega mesa in mleka ter odlični kakovosti izdelka bo kupec pripravljen plačati 20 do 50 odstotkov več za izdelke iz senenega mesa in mleka kot za primerljive standardne izdelke, ki se ponujajo v široki potrošnji.

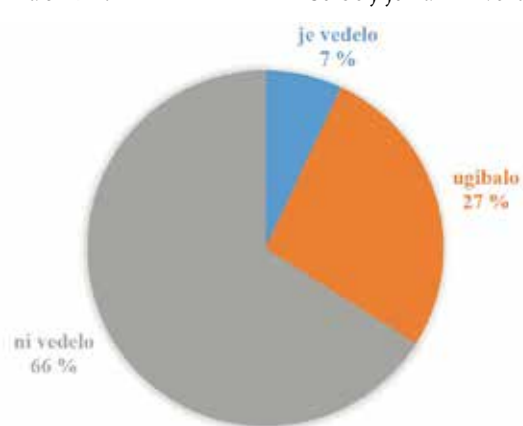
S promocijo bomo v naslednjih letih bistveno dvignili vrednost senenega mesa in mleka v očeh naših kupcev. Za načrtovanje in izvedbo uspešne promocijske kampanje pa je pomembna analiza stanja in mnenja kupcev v zadnjih nekaj letih.

## Prve raziskave

Spomladi 2015 je Loška mlekarna skupaj s študenti ekonomske fakultete naredila raziskavo med kupci o poznavanju senenega mleka. V spletni anketi je sodelovalo 240 ljudi, od tega 80 odstotkov vprašanih kupuje kravje mleko. Rezultati anket so pokazali, da sta bila pri nakupu kravjega mleka anketiranim najpomembnejša kakovost in poreklo. Cena in dolžina roka uporabe sta bili za anketirane manj pomembni. Seneno mleko je poznalo le 13 odstotkov vprašanih. Po obrazložitvi pojma seneno mleko je bilo zanimanje zanj veliko, pripravljeno pa bi ga bilo kupiti 53 odstotkov anketiranih. Za liter senenega mleka bi bili pripravljeni odšteti povprečno 1,10 evra.

V letu 2016 je skupina strokovnih sodelavcev KGZS v članku in anketi: SENENO MLEKO – PRILOŽNOST ZA NEPOSREDNO PRODAJO ugotovila, da je glavni razlog, da se kmetije odločajo za spremembo tehnologije krmljenja krav molznic in začnejo s prirajo sene-

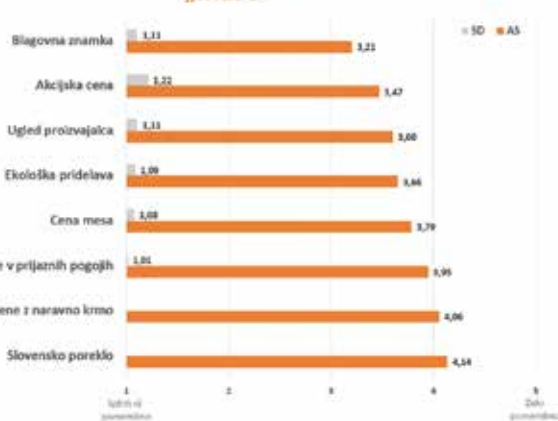
nega mleka, boljša možnost trženja mleka z višjo kakovostjo, višja dodana vrednost živil, dobra tržna niša in večja prepoznavnost kmetije, kar je razvidno tudi na sliki 1.



Slika 2: Odstotek sodelujočih, ki so poznali izraz SENENO MLEKO

V diplomskem delu Zaznana kakovost senenega mleka in razumevanje izraza SENENO MLEKO je leta 2016 Gregor Kovač v poskusu na Celjski tržnici ugotovil, da 65 odstotkov ljudi opazi razliko med senenim in standardnim mleko in istočasno meni, da je seno mleko boljše okusa. Zanimivo je bilo dejstvo, da je samo 35 odstotkov sodelujočih vedelo ali pravilno uganilo, kaj pomeni seno-

## Dejavniki nakupne izbire „MESO“



Slika 3: Najbolj pomembni odločitveni dejavniki pri nakupu govejega mesa

mleko in s čim se prehranjujejo krave, ki dajejo seno mleko.

Po razlagi o razlikah v krmljenju pri prirajo senenega in

standardnega mleka je 84 odstotkov sodelujočih v anketi izrazilo prepričanje, da je seno mleko višje kakovosti in da bi zanj bili pripravljeni plačati do 38 odstotkov višjo ceno kot za standardno mleko.

V letu 2018 je Mlekarna Celeia s partnerji izvedla raziskavo poznavanja pomena izraza „SENENO“ in definicije okusa SENENEGA MLEKA in SENENIH MLEČNIH IZDELKOV. Anketo so delno izvajali na sejmu AGRA in v centru SPAR v Mariboru. Ugotovili so, da 44 odstotkov ljudi pozna izraz seno mleko in 27 odstotkov ljudi pozna posebnosti pridelave senenega mleka.

Še bolj je zanimivo dejstvo,

presenetilo prepričanje kupcev govejega mesa in mleka, da je:

1. seno najprimernejša krma za govedo,
2. sta mleko in meso boljše kakovosti, če so živali krmljene izključno s senom,
3. so živali bolj zdrave, če kmetje govedo krmljuje samo s senom,
4. je priraja mesa in mleka bolj stroškovno učinkovita, če krave krmljujejo s koruzno silažo.

Prve tri trditve kažejo, da kupci vidijo prednosti in si želijo, da bi se govedo prehranjevalo večinoma s senom.

V četrto trditvi nam kupec priznava višje stroške pridelave senenega mesa in mleka in posredno tudi višjo ceno izdelkov iz senenega mesa in mleka.

Šele od trditve pet naprej (Žita in koruza v prehrani goved ne vplivajo negativno na kakovost mesa in mleka) je pri delu kupcev zaznati prepričanje, da ni bistvene razlike med standardnim in senenim mesom in mlekom.

Vse tržne raziskave v zadnjih petih letih nakazujejo zelo pozitiven trend kupcev v odnosu do izdelkov in senenega mesa in mleka. Enako kot pri kupcih vsakega izdelka se tudi pri kupcih senenega mesa in mleka se pojavljajo štiri osnovne skupine kupcev:

- 1/6 kupcev, ki prisegajo na kakovost blagovnih znamk in so jo tudi pripravljeno

## Percepcija krme živali – diferenciacijski potencial



Vir: Anketa (N=220)

plačati,

- 1/3 kupcev si želi in pričakuje kakovost, ki jo je pripravljena plačati,
- 1/4 kupcev išče kompromis med kakovostjo in ceno ter so pripravljeno plačati malo več,
- 1/4 kupcev si želi kakovost, ampak je ni pripravljena plačati.

Vsi kupci si želijo bolj zdrave in kakovostnejše izdelke, razli-

ka je samo v tem, da so jih eni pripravljeno plačati, drugi pa ne.

V vsakem primeru je v Sloveniji vsaj 25 odstotkov kupcev, ki si želijo meso in mleko višje kakovosti in so jo pripravljeno tudi plačati po 20 do 50 odstotkov višji ceni. To pomeni, da moramo slovenski kmetje pridelati vsaj štiristo tisoč ton mleka in mlečnih izdelkov iz shem višje kakovosti (seneno, EKO, ZTP, GO, OP ...), da kamor nas čaka še dolga pot.



Evropski kmetijski sklad za razvoj podeželja: Evropa investira v podeželje

**26. GREGORJEV**  
sejem Novo mesto  
13.-15. marec 2020  
pri  
**QLANDIA**

**OTVORITEV SEJMA**  
petek, 13. marec 2020, ob 11. uri

~kmetijska tehnika, kulinarika, rokodelstvo~

**SHOWCOOKING** kuharski mojster  
Robert Gregorčič  
Zdravilna moč začimb s Sabino Topolovec  
Vrtnarimo z Mišo Pušenjak

~200 razstavljalcev~

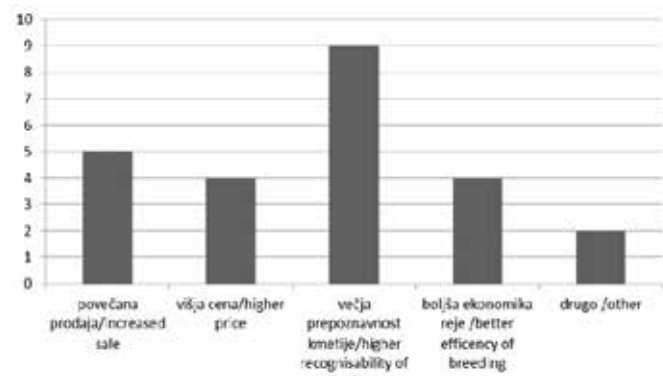
**zabavni program**  
Ansambel Gašperja Kavška  
Ansambel Prva liga in drugi  
**VEČ O PROGRAMU** na [www.kz-krka.si](http://www.kz-krka.si)

Slike so simbolične.

Organizator: **KZ Krka**

Pokrovitelji: **SAVA**, **SUPRIMO**

Glavni pokrovitelj: **TPV AVTO**



Slika 1: Cilji, ki so jih kmetije dosegle s spremenjeno tehnologijo spravila krme in krmljenja krav molznic

**SEZONA TRKA NA VRATA**  
UGODNA PONUDBA TRAKTORJEV IN PRIKLJUČKOV IZ ZALOGE

**DOBAVA TAKOJ!**

**KLIMATSKA NAPRAVA ALI VZMETENA SPREDNJA PREMA BREZ DOPLAČILA\***  
\* - odvisno od modela

**ITRO, d.o.o., PE Štore**  
Železarska c. 3, 3220 Štore

Tel. (03) 780 57 12 (14, 15)  
[www.newholland.si](http://www.newholland.si)

Pooblaščen prodajalec:  
AVTOCENTER Ormož, tel: (02) 741 84 11 • KMETIJSKI CENTER LAH, Komenda, tel: (01) 834 19 22  
JAKŠE SANO s.p., Šentjemej, tel: (041) 745 832 • KOVAC ROBERT, s.p., Murska Sobota, tel: (041) 756 152  
PATRIKS, d.o.o., Dobrovo v Brdih, tel: (05) 330 87 40 • INO d.o.o., Brežice, tel: (07) 495 96 57

**NEW HOLLAND AGRICULTURE**

# »Uživam v kmetovanju in rad pomagam drugim«

## Srečanje kandidatov in nosilcev naziva Inovativni mladi kmet

**Tatjana Vrbošek, KGZS,**  
tatjana.vrbosek@kgzs.si

Kmetijsko gozdarska zbornica Slovenije in Zveza slovenske podeželske mladine z željo povečati zanimanje mladih za kmetijski poklic ter promocijo kmetijstva od leta 2007 izbirata Inovativnega mladega kmeta (IMK). Na pobudo nosilcev naziva IMK 2019 Igorja Paldaufa in IMK 2019 po izboru javnosti Katje Temnik je konec januarja v Vučji vasi potekalo srečanje kandidatov in nosilcev naziva IMK. Namen srečanja je bil zasnovati strukturo mentorskega sistema.

»Naš cilj je, da v sledečih dveh letih vzpostavimo sistem, ki bi spodbujal predvsem mlade, da najdejo vizijo kmetovanja in poslovno priložnost na kmetijah,« poudarja glavna organizatorica in povezovalka srečanja ter regijska predstavnica ZSPM za Koroško Anja Mager. V ospredju dogodka, na katerem so kot predstavniki Kmetijske gozdarske zbornice Slovenije sodelovali Jože Očko, Jožica Vodopivec Rozman in Tatjana Vrbošek, je bilo strinjanje, da se je pogled na poklic kmeta v zadnjih letih precej spremenil in motivov za kmetovanje je vedno več.

### Ideja o mentorstvu

Inovativni mladi kmetje so primer dobrih praks v kmetijstvu, ki marsikomu dajejo zgled, motiv in spodbudo za uspešno kmetovanje. »Ideja o mentorstvu s strani kandidatov in nosilcev IMK je spontana in njen namen je, da se iz kmetijstva razvojni nekaj naredi,« pravi Katja Temnik, ena tistih, ki je v kmetovanju našla veselje in poslovno zgodbo. V želji, da bi se s kmetovanjem ukvarjalo čim več ljudi, tudi na majhnih kmetijah in ne zgolj nekaj velikih, ki kupijo zemljišča tistih, ki kmetovanje opustijo, je podala pobudo mentorstva. Vlogo ZSPM in KGZS v sistemu mentorstva vidi predvsem v smislu organizacije in kot vezni člen med tistimi, ki potrebujejo motiv za delo na kmetiji, in izkušenejšimi, ki jim je z dobro idejo poslovno pot že uspelo zastaviti.

### Kmetovanje brez kmetije

Poseben zgled, da je v kmetijstvu marsikaj mogoče, je kandidat IMK 2019 Tilen Soklič, ki se je s kmetijstvom začel ukvarjati deset let nazaj. »Sam in s pomo-

čjo staršev sem ustanovil kmetijo. Vso zemljo imam v zakupu, ukvarjam se s pridelavo špargljev in ribeza, česna in čebule. Delamo ribezovo vino, marmelade in sokove,« pravi Tilen, ki ima kmetijstvo srčno rad in uživa v delu ter upa, da bo nekoč živel zgolj od kmetijstva, kljub temu, da mu kot »ne kmetu« ne pripadajo državna sredstva.

»Mladi prevzemniki dobijo sredstva, če na novo ustanovljajo kmetijo, ne dobiš nič. Prav tako je moja kmetija premajhna za pridobitev kakršnihkoli sredstev, kot na primer sredstev razpisa za zaščito proti toči. Tudi na razpisih za male kmete izpadem, ker nimam živine. Gre za začaran krog. Drugače uživam v kmetovanju in bom vesel, če lahko za kmetovanje navdušim še koga in seveda z veseljem pomagam z nasveti.«

### Podoba današnjega kmeta

Kot zanimivo priložnost za širjenje poslovnih idej in povezovanje je nosilec naziva IMK 2017 Matic Vizjak predstavil sodelovanje v Klubu slovenskih podjetnikov – Slovenian Business Club (SBC), kjer je med mladimi člani trenutno edini kmet. »Danes mora biti kmet tehnolog, podjetnik, ekonomist, prodajalec. Znati mora nastopati, govoriti in prodajati. Njegova podoba je precej dru-

gačna od podobe, ki si jo marsikdo predstavlja,« pravi Matic, ki priporoča članstvo v SBC.

Klub slovenskih podjetnikov SBC združuje uspešne lastnike slovenskih podjetij, ki so do poslovnih rezultatov prišli na po-

šten način s svojo idejo ali kot nasledniki družinskih podjetij. Člani združenja so politično neodvisni, niso pravnomočno obsojeni in imajo poravnane vse obveznosti do države. S povezovanjem, izobraževanjem in

mednarodnim povezovanjem medsebojno sodelujejo ter z zgledom vzornega podjetništva pomagajo slovenski družbi.

## KGZS in Tradicionalni slovenski zajtrk: kako naprej

Vse skupaj se je začelo leta 2007 z medenim zajtrkom, ki se je pred desetimi leti prelil v projekt Tradicionalni slovenski zajtrk, povezal številne ustanove ter bil podprt s strani države. »Skupaj s Kmetijsko gozdarsko zbornico Slovenije in ostalimi deležniki smo naredili veliko zgodbo,« je ponosen pobudnik projekta Tradicionalni slovenski zajtrk in predsednik Čebelarke zveze Slovenije **Boštjan Noč**. Po desetletju uspešne zgodbe, ki povezuje kmetijstvo, čebelarstvo, šolstvo, zdravje, šport, kulturo in vedno nove deležnike, je čas, da se nadgradi in postane program.

V želji ustvariti še boljšo zgodbo Tradicionalnega slovenskega zajtrka je v organizaciji Čebelarke zveze Slovenije konec januarja na Brdu pri Lukovici potekal posvet z naslovom Tradicionalni slovenski zajtrk: včeraj, danes, jutri. Na njem sta bila poleg predstavnikov glavnih deležnikov projekta prisotna predsednik Državnega zbora RS mag. **Dejan Židan** in ministrica za kmetijstvo, gozdarstvo in prehrano RS dr. **Aleksandra Pivec**.

»Z vidika cilja spodbuditi zavedanje pomena kmetijstva in lokalne pridelave je projekt učinkovit. Danes, ko je stanje duha v kmetijstvu kritično, ko se kmetijstvo sooča s številnimi neutemeljenimi napadi, so taki programi še toliko bolj pomembni,« poudarja direktor KGZS **Branko Ravnik**. »Na začetku je bil kaos, imeli nismo ničesar, iskali smo seznam šol, ponudnikov in jih povezali. Prvo leto je ta zahteven projekt temeljil le na donacijah. Svetovalci Kmetijske gozdarske zbornice Slovenije so namenili ogromno časa za povezovanje kmetov in javnih ustanov, pripravili strokovnih gradiv, delavnic, spremljevalnih aktivnosti ter obveščanja.

Zgodba je rasla in vloga KGZS postaja vedno manj pomembna v smislu organizacije, še vedno pa igra izjemno vlogo pri izobraževanju in širjenju zavedanja pomena pridelave in predelave slovenske hrane,« meni Ravnik in še: »Učne kmetije, ki izobražujejo otroke, bi morale biti sistemsko urejene in nadgrajene z vidika praktičnosti. Kar nekaj sprememb na zakonodajnem področju je še potrebnih, prav tako bi bilo smiselno nadgraditi povezavo med javnimi zavodi in lokalnimi ponudniki v smeri širšega zavedanja pomena lokalno pridelanih in predelanih živil ter zavedanja pomena sezonskosti.«

»Tradicionalni slovenski zajtrk je ponovno vzpostavil most med kmetijami in vzgojno-izobraževalnimi zavodi. Upam, da se prenese na celoten sektor javnega prehranjevanja ter organizira dolgoročna partnerstva med kuhinjami in kmetijami. Prav tako je pomembno širiti kulturo spoštivega odnosa do živil in prehranjevanja ter skozi predstavitve kmečkega dela ozaveščati širšo javnost o pomenu kmetijstva in truda, ki je potreben za pridelavo hrane,« meni koordinatorka Tradicionalnega slovenskega zajtrka na KGZS **Gabriela Salobir**.

»Če je bil motiv za pripravo Tradicionalnega slovenskega zajtrka pred desetimi leti predvsem želja približati ljudem tradicionalno hrano, nas danes povezuje želja omiliti okoljsko krizo. Govorimo o zmanjšanju ogljičnega odtisa z uporabo lokalne hrane in željo zaščititi okolje,« je v nagovoru povedal predsednik Državnega zbora RS mag. **Dejan Židan**. Prav tako se je vsem deležnikom projekta za izjemno delo zahvalila ministrica za kmetijstvo, gozdarstvo in prehrano RS dr. **Aleksandra Pivec**. Verjame, da se bo osnovni cilj projekta s pomočjo pridobljenega naziva Slovenija Gastronomska Evropska regija 2021 razširil tudi na ostale javne ustanove, turistične subjekte, hotele in gostinske obrate.

Tatjana Vrbošek, KGZS

### Sodelovanje JSKS in nevladnih organizacij v kmetijstvu

Ideja mentorstva so člani skupine IMK podprli in načelno dogovorili sistem povezovanja med mentorji in kandidati, vsebine in časovne okvirje. Nadaljnje aktivnosti glede vzpostavitve sistema bo ZSPM v sodelovanju s Kmetijsko gozdarsko zbornico Slovenije izvedla v prihodnjih mesecih.

»Ideja o mentorstvu je odlična in nadvse dobrodošla. Odpira drugačen pogled na situacijo, ustvarja novo energijo in rojeva nove ideje za prepoznavanje možnosti razvoja kmetij ter ustvarjanje delovnih mest. Povezovanje je nujno za doseganje poslovnih uspehov. Osebnostno menim, da je treba mentorstvo osmisliti in povezati z delom kmetijskih svetovalcev sistema KGZS. Ko pri svojem delu iščem možnosti za pridobitev finančnih sredstev za delo javne službe kmetijskega svetovanja na državnih razpisih, predvsem za sklope izobraževalnih projektov, iščem primere dobrih praks doma in v tujini. Pobuda nosilcev naziva IMK za tovrstno povezovanje je pohvalna in srčno upam, da bo zaživela.«

mag. Jožica Vodopivec Rozman, Oddelek za strokovne naloge in prenos znanja na KGZS

Vse za dom, vrt in okolico

# 25. FLORA

CELJSKI SEJEM, 13.-15. MAREC 2020

V ISTEM TERMINU NA CELJSKEM SEJMIŠČU TUDI: ALTERMED, POROKA, APISLOVENIJA, KULINART, FESTIVAL KAVE SLOVENIJA IN SVET RIBOLOVA.

NA FLORO PO SEMENA, ZELIŠČA, OKRASNO IN SADNO DREVJE, TRAJNICE, ENOLETNIČE, VRTIČKARSKO OPREMO...

WWW.CE-SEJEM.SI

Celjski sejem

## NASVETI ZA POLJE, VRT IN ČEBELE

## Skrivnosti narave in kmetovanja

## Znamenitih osem predavanj

Rudolf Steiner (1861–1925) je bil genij. Rezultati njegovega duhovno-znanstvenega raziskovanja se kažejo s praktičnimi učinki v obnovi mnogih področij življenja: tako v vzgoji (z waldorfsko pedagogiko), medicini (z antropozofsko medicino), umetnosti (z arhitekturo, slikarstvom, evritmijo, oblikovanjem govora) in kmetijstvu (z biološko-dinamično metodo).

Leta 1924 je veliko število kmetov Antropozofske družbe končno dočakalo zeleni tečaj Rudolfa Steinera, zanje tečaj s posebnimi kmetijskimi vsebinami.

Dogajanje je bilo v dvorcu Koberwitz, pri grofu Keyserlingku pri Breslavu od 7. do 16. junija 1924, v času binkeži.

Znamenitih osem predavanj je prevedenih tudi v slovenščino. »Tu so opisana izjemno zanimiva področja, kot so rastlinska rast, živinoreja, gozdarstvo, vrtnarstvo itd., k najbolj zanimivemu sodijo skrivnosti gnojenja. Ker se je prav kmetijstvo zaradi materialističnega pogleda na svet najbolj oddaljilo od racionalnih načel. In zelo malo ljudi ve, da se je prav znatraj kmetijstva pokazalo, da vsi pridelki, od katerih človek živi, degradirajo. Degradacija, ne le moralnega razvoja človeštva sedanosti, temveč hitra degradiranja tistega, kar je človek s svojimi merami naredil iz zemlje, in iz tistega, kar je neposredno nad njo. To je danes statistično ugotovljeno, o tem se danes v združenih kmetov pogovarjajo, ljudje pa so v odnosu do tega brez moči...« je zapisano. Iz tega izhaja, da je treba nekaj narediti.

»Človek mora živeti od tega, kar daje zemlja.«

Na slovitom kmetijskem tečaju so bili podani principi, pod katerimi pogoji se rastline in živali na najrazličnejše načine razvijajo; principi, po katerih je potrebno gnojiti, odstranjevati plevel, škodljivce, zajedavce, rastlinske bolezni – vse to so (še) danes na področju kmetijstva izjemno eklatantna vprašanja. To je bilo izrečeno leta 1924. Marsikaj se dozdeva čudno, a preizkusili so in gre, sporočajo prakse uspešnih Demeter kmetij po vsej zemeljski obli. Potrebni so astronomski podatki. Zadeve so na tečaju predvideli, določili tehnološki razvoj in način preizkušanja ter način apliciranja v prakso. Znanje in praksa sta danes vse bolj aktualna.

Antropozofsko področje zbljuje obe strani, in sicer od spiritualnega do čistega tradicionalno-praktičnega vidika. Tečaj sporoča, da šele takrat delujemo pravilno, če se ti dve strani steketa in ju privedemo skupaj v najpolnejšo harmonijo kmetovanja.

Gnojenje izhaja iz tradicije iz starih časov. Bistvo gnojenja razume le tisti, ki razume vedo gnojenje iz duhovnosti – kaj gnoj za njivo pomeni. Vse vrste mineralnega gnojenja so tiste, ki bistveno prispevajo k degradaciji prsti in rastlin oz. k slabšanju kmetijskih proizvodov. Dr. Steiner govori o mrtvem in o živem dušiku, o procesu dihanja v procesu sožitja z zrakom pri rastlinah, živalih in človeku.

(Se nadaljuje)

Vir: Rudolf Steiner - Temelji uspešnega kmetovanja v ožeh duhovne znanosti: kmetijski tečaj, 1. izd. Vrzdenc: Ajda 2011

Maja Klemen Cokan, KGZS – Zavod Celje, maja.klemencokan@ce.kgzs.si

## NAGRADNA UGANKA

Začetnice besed dajo geslo. Geslo pošljite do 8. marca na naslov Kmetijsko gozdarska zbornica Slovenije, uredništvo Zelene dežele, Gospodinjska 6, 1000 Ljubljana, s pripisom NAGRADNA UGANKA.

Odgovor lahko pošljete tudi po elektronski pošti na naslov zelena.dezela@kgzs.si s svojim imenom in naslovom.

Varuh reda											
Judovski izraz za učitelja											
Naša sosednja država											
Kdor pase živali											
»Večno« mesto											
Predplačilo											
Planina nad Bohinjem											
Kemijski element (Li)											
Ladja na jadra											
Kdor misli samo nase											
Drugo ime za sv. Miklavža											
Ime smučarke Štuhec											
Pomladna rumenocvetoča roža											
Prvi človek											
Največja kopenska žival											
Drugo ime za raj, paradiz											
Figura pri šahu											
Slogan Francije (_____, bratstvo, svoboda)											
Žganje iz vina											

Izmed pravih odgovorov bomo izžrebali pet nagrajencev, ki bodo prejeli praktične nagrade. Geslo prejšnje ugank je **PRESTOPNO LETO**.

Izmed prispelih odgovorov smo izžrebali pet nagrajencev: Doris Vukotič, Ajdovščina; Marta Čerčnik, Šmarno v Rožni dolini; Marija Sotler, Artiče; Lado Kovač, Krmelj; Matilda Anzeljc, Draga. Čestitamo!

## Skriti zakladi naših kmetij – stare sorte kmetijskih rastlin

Lokalne oziroma stare domače sorte in populacije kmetijskih rastlin, ki so se skozi rodove ohranile na kmetijah, so del bogate slovenske kulturne dediščine. Želimo si, da bi to dediščino ohranili tudi za prihodnje rodove, saj predstavlja pomemben del biotske raznovrstnosti v naših ekosistemi. S pridelovanjem starih domačih sort ohranjamo tudi lastnosti rastlinskih vrst, ki so pomembne za izboljšanje trajnostnega kmetovanja. Stare domače sorte, ki so prilagojene pridelovanju v naših razmerah, so pomembne tudi za vzgojo novih sort, prilagojenih spreminjajočim se razmeram v okolju (suša, poplave, vročinski ekstremi idr.) ter potrebam uporabnikov.

Kmetijski inštitut Slovenije in Biotehniška fakulteta Univerze v Ljubljani v sodelovanju z Inštitutom za hmeljarstvo in pivovarstvo Slovenije, Fakulteto za kmetijstvo in biosistemske vede Univerze v Mariboru ter Kmetijsko-gozdarsko zbornico Slovenije zbirata podatke o pridelavi starih domačih sort na slovenskih kmetijah. Zato smo pripravili anketo, s katero želimo pridobiti čim več podatkov o starih domačih sortah vrtnin, poljščin, sadnih vrst, vinske trte ter zdravilnih rastlin in dišavnih, ki se še pridelujejo na slovenskih kmetijah. Zanimajo nas tudi tradicionalni načini njihove uporabe (kulinarika, uporabni izdelki, domača lekarna idr.).

Če tudi pri vas, na vaših kmetijah še vedno ohranjate in pridelujete stare domače sorte, vas prosimo, da izpolnite anketni vprašalnik, ki je objavljen na spletni strani: [www.kis.si/staresorte](http://www.kis.si/staresorte).

S pridobljenimi podatki bomo v okviru nadaljnega dela lahko sooblikovali načine ohranjanja starih domačih sort in njihovo nadaljnjo uporabo na slovenskih tleh ter zagotovili večjo raznolikost v rastlinski pridelavi sedanjem in prihodnjim rodovom.

Za morebitne dodatne informacije nam pišite na e-naslov: [staresorte@kis.si](mailto:staresorte@kis.si).

Anketo izvajamo v okviru projektne naloge 'Pregled, inventarizacija in monitoring rastlinskih genskih virov, ki so pomembni za prehrano in kmetijstvo in se ohranjajo in situ na kmetijskih gospodarstvih', ki je sofinancirana s strani Evropskega kmetijskega sklada za razvoj podeželja (EKSRP).

Univerza v Ljubljani  
Biotehniška fakulteta



Kmetijski inštitut Slovenije



Evropski kmetijski sklad za razvoj podeželja: Evropa investira v podeželje

## NAGRADNA KRIŽANKA

Geslo križanke pošljite do 18. marca na naslov Kmetijsko gozdarska zbornica Slovenije, uredništvo Zelene dežele, Gospodinjska 6, 1000 Ljubljana, s pripisom NAGRADNA KRIŽANKA. Odgovor lahko pošljete tudi po elektronski pošti na naslov [zelena.dezela@kgzs.si](mailto:zelena.dezela@kgzs.si), seveda s pripisom NAGRADNA KRIŽANKA in vašimi podatki.

Med pravih odgovorih bomo izžrebali pet nagrajencev, ki bodo prejeli praktične nagrade.

Med prispelimi odgovori (pravilna rešitev je bila SREČNO NOVO LETO) bodo nagrado prejeli: Metka Kardoš, Martjanci; Marija Lotrič, Železniki; Franc Rupret, Kozje; Martina Sedlar, Adlešiči, in Florjan Turk, Šempeter pri Gorici. Čestitamo!

V KRALJESTVU UGANK		AVTOR: GREGA RIHTAR	ANTIČVAR	PTICA S PERJANICO NA GLAVI	NOGOMETNI FUNKCIONAR ČEFERIN	GLAVNO MESTO GVINEJE	MESTECE V JUGOVZHOJNI FRANCJI
		SPAČENA NENARAVNA PRIKAZEN, POKVEKA					
		SPOROČILO ZA TELEVIJSKO PREDVAGANJE					
		ZAUPEN SODELAVEC POLICIJE					
		ZASTAREL IZRAZ ZA GROB ZORA, ZARJA					KONICA
	AMERIŠKA FILMSKA IGRALKA JOHANSSON (ZAKONSKA ZGODBA)	KAZNIVO DEJANJE, ZLOČIN	KOREJSKI DENAR POLJ. PISA-TEJ (STANISLAW)		LATINSKI IZRAZ ZA LIKOVNO UMETNOST		
OČESNA BELOČNICA					ŠIVALNO SREDSTVO		
					STAR IZRAZ ZA VRV		
HRVAŠKI OTOK V SEVERNEM JADRANU				KRVNO SORODSTVO		IZRAELSKI PARLAMENT	OVRATNA RUTA
FRANCOŠKI PESNIK CESAIRE				AMERIŠKI SKLADATELJ COPLAND	NAŠ FIZIK (BOŠTJAN) SKUPEK CELIC ŽIVIH BITIJ		
RASTKO MOČNIK		PREPROSTA SVETILKA					
		STOICIZEM					
LISIČJI SAMEC					TROPSKO DREVO	ERAZEM LORBK JAP. SMUC. SKAKALEC (DAIKI)	
ČREVESNI KATAR							KOFI ANAN
POČELO TAOIZMA			OVOJ KNJIGE				
POD V SOBI			TRAVNIŠKA DETELJA				

# Kjer jeleni »kosijo« strmine

Ob omembi jelenov se enim prikaže romantična podoba jelena v gozdu, drugim spet Ostrorogi Jelen iz Jalnovih Bobrov, tretjim Disneyev Bambi. Nekateri pa pomislijo tudi na rejo jelenov kot kmetijsko panogo, ki sicer daje dohodek (ali vsaj del njega) okrog štiristo kmetijam v Sloveniji. Med njimi tudi družini Arbajter v Skomarju na Pohorju.

**Marjan Papež, KGZS**  
marjan.papez@kgzs.si

## Korak nazaj?

»Ko sva se z ženo leta 1987 odločila, da bova šla iz Draže vasi pri Slovenskih Konjicah živeti v Skomarje, da bova prevzela opuščeno kmetijo, so naju lokalni veljaki le čudno gledali, nekdo izmed njih pa je celo dejal, da je to za naju korak nazaj,« se oče mladega prevzemnika Andreja Arbajterja Konrad spominja začetkov kmetovanja na Skomarju. Ampak ti dvomljivci niso omajali njune odločitve.

## Triinideset damjakov pred 30 leti

Glede na naravne danosti in Konradove lovske izkušnje sta se odločila za rejo damjakov (rečemo jim tudi jeleni lopatarji), kar je bila v tistem času velika redkost. Septembra leta 1987, na Andrejev tretji rojstni dan, se je mlada družina Arbajter pre-

nebja v pohorsko zimo, so jo vsi preživeli! Danes jih je na kmetiji okrog 80, redijo tudi okrog 15 ovac. Damjakom so se v zadnjih letih pridružili še mufloni, mladi gospodar Andrej pa je pestrost črede povečal z velikimi jeleni.

## Samo jeleni bi bili premalo

Samo reja jelenov bi bila premalo za primeren dohodek na sicer 68-hektarski kmetiji, kjer je gozda 59 hektarjev, travinja pa devet. Konrad je zato začel s predelavo mesa. Takole se spominja začetkov: »Najprej so si ljudje prihajali ogledovat jelene, hkrati pa se je pokazala potreba, da jim nekaj ponudimo. Iz tega se je potem razširila tudi turistična dejavnost. Poleg domače hrane nudimo tudi nočitve, odajamo sobe in apartmaje.«

Prihajajo tako domači kot



Cela zgodba se je začela pred tremi desetletji z nakupom 33 bronskih damjakov.

## Damjak ali jelen lopatar

Damjak je vrsta jelenov, ki so jo ponekod udomačili. Po velikosti spada med srednje velike jelene. Damjak zraste v višino okrog en meter, z všteti rogov pa še okrog 30 cm več. Odrasla žival ima belo-lisast kožuh, kar je posebnost med jeleni.

škem še v madžarskem. Ja, tako je, kajti Judit, ki jo je Andrej spoznal pred leti v Kopru, je Madžarka.

## Na Roglo ali v Skomarje, to je zdaj vprašanje

S kmetije Arbajter, Kotnik po domače, ki se prislonjena v strmino nahaja na 970 metrih nadmorske višine, se kot pohodnik zlahka zavihtite nad 1000 metrov nadmorske višine – v

ni še največ gostov pride preko spletne strani booking.com. »Največ gostov za rezervacijo pokliče, predvsem zaradi osebne priporočila tistih, ki so pri nas že bili. Osebna priporočila so še vedno najučinkovitejši način. Marsikdo si po oddihu pri nas rezervira termin že kar za naslednje leto,« zadovoljno pove nekdanji dijak Srednje šole za gostinstvo in turizem v Celju.



Med opojnimi vonjavami domačih salam ...

darske zbornice Slovenije mladi prevzemnik iz leta 2012 pove, da »nikoli ni tako dobro, da ne bi bilo lahko še boljše«.

spletna stran bo kmalu deležna prenove.



Kmetija Kotnik leži na enem najbolj strmih območij Zreškega Pohorja.

selila na Skomarje. Leta 1990 so pripeljali z Brionov na kmetijo 33 damjakov in kljub temu, da so prišli iz sredozemskega pod-

tuji gostje, s katerimi se lahko sporazumevajo v petih tujih jezikih. Poleg v angleškem, nemškem, italijanskem in hrva-

dobri uri vse do 1517 metrov visoke Rogle. Tja pozimi zahajajo smučarji, poleti pa sprehajalci in pohodniki, kolesarji ....

Če je ne boste mahnil v hrib, se lahko odpravite na tričetrtturni sprehod do v Sloveniji najvišje ležeče strnjene vasi ce Skomarje, od koder je doma ljudski pesnik Jurij Vodovnik, ogledate pa si lahko tudi znamenito Skomarško hišo. Tja redno zahaja tudi Andrej, saj pleše v Folklorni skupini Jurij Vodovnik Skomarje.

## Dober glas gre od ust do ust

Če v splet vtikate kmetija Arbajter, bo prvih deset zadetkov v povezavi z rezervacijo sob. Andrej pravi, da izmed teh stra-



Družina Arbajter (od leve): Judit, Andrej z enoinpolletnim sinom Jernejem ter starša mladega prevzemnika Marija in Konrad.

## S kruhom pomazano

Če ste ljubitelj dobre hrane, bo obisk kmetije Arbajter prava izbira. To so pred leti ugotovili premeteni ljubitelji dobre hrane, Ilovarjevi, ki svoje kulinarčne raziskave popisujejo v tdniku Mladina, pregledi vseh kulinarčnih potepov pa so zbrani v knjigah Konzum 1, 2, in 3. Najvišjo oceno za kakovost hrane (uporabljajo izraz »s kruhom pomazano«) so jim podelili kar dvakrat, ob tem pa izpostavili še nenarejeno prijaznost. Tudi danes pri njih oboje še vedno velja! Preizkušeno!

## Vedno je prostor za izboljšave

Glede sodelovanja s strokovnimi službami Kmetijsko goz-



Dober tek!



Med osamosvojitvijo je bilo na kmetiji tajno skrivališče orožja.