



Kmetijsko gozdarska zbornica Slovenije

ISSN 1581-9027

# zelena dežela

št. 170 / februar 2022

Glasiló Kmetijsko gozdarske zbornice Slovenije



STROKOVNI SEJEM  
KMETIJSKE IN GOZDARSKE  
MEHANIZACIJE

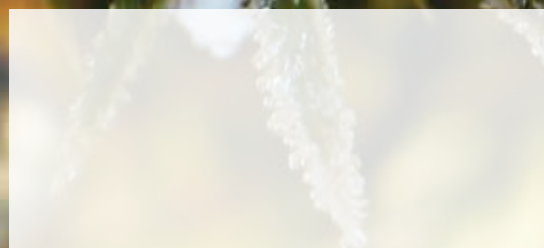
Celjski sejem,  
9.-13. MAREC 2022



12. in 13. MAREC



Celjski sejem





» ROMAN ŽVEGLJČ

predsednik

Pregovor pravi, da se po jutru dan pozna. In če bi sklepali po dogajanjih v kmetijstvu prva dva meseca, potem nas čaka lepo leto. V januarju in februarju so bila namreč okronana naša prizadevanja ter sodelovanja pri pripravi ali spremembah številnih predpisov s področja kmetijstva. Tako je bil odpravljen obvezen vstop v sistem DDV, skrajšan je bil rok za začetek prejemanja bolniškega nadomestila s strani ZZSZ, v mnogih ukrepih je bilo kmetijstvo prvič izenačeno z drugimi sektorji, med drugim tudi v na zadnje sprejetem protikoronskem paketu številka 10. Prav tako so bila uslišana dolgoletna prizadevanja zbornice za dvig višine zagotovljene pokojnine za osebe, ki so pretežni del svoje zavarovalne dobe dopolnile v ožjem obsegu. Na naš predlog bo vlada tudi izplačala kmetijam finančno nadomestilo zaradi vpliva povečanja cen rudninskih gnojil in energentov za kmetijsko pridelavo.

Seveda je še kar nekaj odprtih vprašanj in tudi sprejeti ukrepi, zakoni ter predpisi še niso zagotovilo, da se bo položaj v kmetijstvu uredil kar sam od sebe in da ne bo več težav. V kmetijstvu ni ničesar samoumevno, za vsako stvar je treba vložiti kar nekaj truda, znanja in časa. Tudi za prej omenjena olajšanja je zbornica vložila kar nekaj naporov, da smo prepričali odločevalce. Pokazalo se je, da je za uspešno delo pomembna predana ekipa, v kateri štejejo znanje in sposobnosti vsakega posameznika. S skupnimi močmi tako voljenih organov kot zaposlenih smo dosegli začrtane cilje in dokazali, da le sodelovanje stroke, znanja in volje lahko prinese rezultate. Ne pozabimo, da zbornica s svojim delom omogoča, da kmetje nenehno opozarjamo nase, na to, kar prispevamo k družbi, urejenosti krajine in predvsem narodni zavesti ter samozavesti. Naša zaveza je, da bo celotni zbornični sistem nadaljeval s takšnim delom tudi v letu 2022, saj bo le tako lahko uspešen v prizadevanjih za dobrobit celotnega kmetijstva.

# VSEBINA

	<b>Blaženje težkega položaja kmetijstva</b>	<b>3</b>
<b>ZASTOPANJE</b>	<b>Nove zahteve za stare težave</b>	<b>5</b>
	<b>Predlog spremembe Zakona o agrarnih skupnostih</b>	<b>6</b>
	<b>Napotki za oddajo zbirne vloge</b>	<b>8</b>
	<b>Zadnje leto prehodnega obdobja</b>	<b>10</b>
	<b>Neposredna plačila v letu 2022</b>	<b>11</b>
<b>V SREDIŠČU: ZBIRNE VLOGE</b>	<b>Pomembni roki</b>	<b>12</b>
	<b>Za boljše pogoje reje</b>	<b>14</b>
	<b>Identifikacija in registracija živali</b>	<b>16</b>
	<b>Izvajanje navzkrižne skladnosti v 2021</b>	<b>17</b>
	<b>Odlično obiskan Dan govedorejcev na Ptuju</b>	<b>19</b>
	<b>Povpraševanje po certificiranem lesu narašča</b>	<b>20</b>
<b>SVETOVANJE</b>	<b>O prašičereji na Ptuju</b>	<b>22</b>
	<b>Plačilni roki za okrasne rastline</b>	<b>22</b>
	<b>Nova sorta ajde hajdoše</b>	<b>23</b>
	<b>Gnojenje, a ne na pamet!</b>	<b>24</b>
	<b>Obnova travne ruše po poškodbah divjih prašičev</b>	<b>26</b>
	<b>Zeleni poklici – poklici prihodnosti</b>	<b>28</b>
<b>PROMOCIJA</b>	<b>33. festival Dobrote slovenskih kmetij</b>	<b>29</b>
	<b>Registracija slovenskih imen za vse tri vrste senenega mleka</b>	<b>29</b>
<b>ZA KRATEK ČAS</b>	<b>Je človek lahko pametnejši s trenutnim načinom kmetovanja ...</b>	<b>30</b>
	<b>Travniki Nature 2000 na kvizu Mladi in kmetijstvo</b>	<b>31</b>
	<b>Nagradna križanka in uganka</b>	<b>31</b>

## KAKO DO INFORMACIJ NA KGZS



### SPLOŠNE INFORMACIJE

Tel.: 01 513 66 00, e-naslov: kgzs@kgzs.si, www.kgzs.si

### UREDNIŠTVO ZELENE DEŽELE

Tel.: 01 513 66 40, e-naslov: zelena.dezela@kgzs.si

# Blaženje težkega položaja kmetijstva

*Ukrepi vlade potrjujejo, da so zahteve Kmetijsko gozdarske zbornice Slovenije upravičene*

V Uradnem listu RS št. 206/21 je bil konec leta objavljen Zakon o dodatnih ukrepih za preprečevanje širjenja, omilitve, obvladovanje, okrevanje in odpravo posledic covid-19, ki je med drugim podlaga za izvedbo izplačila enkratnega solidarnostnega dodatka za izboljšanje socialnega položaja oseb, ki imajo nizke dohodke in so glede na ogroženo starostno skupino najbolj izpostavljene nevarnostim epidemije. Gre za enega od ukrepov, ki jih je že v času prve karantene predlagala Kmetijsko gozdarska zbornica Slovenije (KGZS) in je že tretjič umeščen v okviru desetega protikoronskega zakona (PKP 10).

PKP 10 tako poleg solidarnostnega dodatka za upokojeince, katerih pokojnina znaša manj kot 714 evrov, ponovno uvaja pomoč podeželjv v obliki enkratnega solidarnostnega dodatka, ki bo izplačan nosilcem ali članom kmetije, ki so dopolnili 65 let, imajo stalno prebivališče v RS in niso prejeli solidarnostnega dodatka za upokojeince. Prav tako njihovi obdavčljivi dohodki v letu 2021 niso smeli preseči 591,20 evra.

Poleg tega je Kmetijsko gozdarska zbornica Slovenije dosegla, da se v PKP 10 kmetijstvo izenačuje z drugimi sektorji. Tako je prinesla finančno pomoč pri nakupu hitrih antigenskih testov, ki so jo med drugim lahko pridobili tudi kmetje, ki so pokojninsko in invalidsko zavarovani iz naslova opravljanja kmetijske dejavnosti.

Pomembno izenačitev kmetijskega sektorja z drugimi sektorji predstavlja tudi pravica do delno povrnjenega izgubljenega dohodka za čas trajanja karantene na domu ali višje sile zaradi varstva otroka, ki je bil sicer sočasno uzakonjen v okviru drugega zakona

na. Pravico do povračila bodo imeli kmetje, ki so obvezno ali prostovoljno vstopili v sistem socialnih zavarovanj na podlagi opravljanja kmetijske dejavnosti. Višina delno povrnjenega izgubljenega dohodka bo znašala 250 evrov za 10 dni, 500 evrov za 20 dni in 750 evrov za cel mesec časa, ko ni bilo možno opravljati dela zaradi višje sile. Povračilo se lahko uveljavlja za karanteno, odrejeno za obdobje od 1. januarja do 28. februarja 2022 v petnajstih dneh od pridobitve dokazila o karanteni ali višji sili oziroma najkasneje do 15. marca 2022.

Zaradi omejitev se do 30. junija 2022 podaljšuje veljav-

ni, ki plačujejo tako imenovan pavšalni zdravstveni prispevek. Nosilci dopolnilnih dejavnosti na kmetiji, ki dejavnost opravljajo kot postranski poklic (gre za osebe, ki niso kmečki zavarovanci, torej tudi upokojeinci), so iz naslova prispevkov za zdravstveno zavarovanje letno obremenjeni z več kot 460 evri.

Pomembna izenačitev kmetijstva z ostalimi gospodarskimi panogami bi bila prav tako po predlogu KGZS pravica do kratkotrajne odsotnosti – 3 dni bolniške brez obiska zdravnika. Žal PKP 10 to možnost daje le zavarovancem, ki so v zavarovanje vključeni iz naslova sklenjenega delovnega razmerja, ne pa tudi samostojnim zavezancem za prispevke, kamor sodijo tudi kmetje, obrtniki in drugi. Gre za ure-

tev se bo začela uporabljati s 1. marcem 2022.

»Obe noveli prinašata spremembo pri razbremenitvi kmetov in kmetijskih podjetij, za kar smo si na Kmetijsko gozdarski zbornici Slovenije prizadevali več let. KGZS je zagovarjala krajše časovno obdobje čakanja na pravico do bolniške v breme ZZS, in sicer na 15 delovnih dni. Sprejeta zakonska rešitev je pomemben premik v smeri naših predlogov, saj bodo kmetje tako prej – že po 21. delovnem dnevu – upravičeni do nadomestila v breme ZZS,« ob tem razlaga predsednik KGZS Roman Žveglič.

Do sedaj je bil namreč vsak zavarovanec v primeru bolezn ali poškodbe izven dela do nadomestila v breme ZZS upravičen šele od 31. delovnega dne dalje. To so v praksi najbolj ob-

## Na pobudo Kmetijsko gozdarske zbornice Slovenije:

- **bodo nosilci kmetijskih gospodarstev prejeli enkratno finančno nadomestilo zaradi posledic vpliva povečanja cen mineralnih gnojil in energentov na kmetijsko pridelavo,**
- **bodo nosilci ali člani kmetije, ki so dopolnili 65 let in niso prejeli solidarnostnega dodatka za upokojeince, prejeli enkratni solidarnostni dodatek.**

nost izkaznic o usposabljanju za ravnanje s sredstvi za varstvo rastlin ter potrdil in znakov o pravilnem delovanju naprav za nanašanje teh sredstev.

Na KGZS menijo, da so rešitve za področje kmetijstva dobre, kljub dejstvu, da nekateri zbornični predlogi niso bili sprejeti. Tako ni bil sprejet predlog za uvedbo pravne podlage za davčno oprostitev prejetih sektorskih covid pomoči, ki so glede na obstoječo davčno zakonodajo obdavčljive. Pomeni, da so vsi prejemniki pomoči, ki so glede na določbe ZDoh-2 obdavčeni pavšalno, dodatno finančno obremenjeni.

Prav tako ni bil sprejet predlog za razbremenitev nosilcev dopolnilnih dejavnosti na

ditev, ki je po mnenju zbornice diskriminatorna.

### Spremembe pri bolniških za kmete

Konec januarja je državni zbor sprejel noveli Zakona o zdravstvenem varstvu in zdravstvenem zavarovanju ter Zakona o delavnih razmerjih. Cilj obeh zakonov je zagotoviti nadomestilo za čas začasne odsotnosti z dela, tako imenovane bolniške, v primeru bolezn ali poškodbe izven dela v breme Zavoda za zdravstveno zavarovanje Slovenije (ZZS) že od 21. delovnega dne dalje. Navedena sprememba velja za vse zavarovance, tudi kmete, če so le-ti zavarovani za pravico do bolniške. Sprejeta reši-

čutili samostojni zavarovanci, kot so kmetje, podjetnik in drugi, saj so delavci pravico do bolniške prvih 30 dni uveljavljali v breme svojega delodajalca. Ker noveli skrajšujeta obdobje za vse zavarovance, bodo tudi kmetje delodajalci v primeru bolniške odsotnosti njihovih delavcev prej razbremenjeni.

### Vstop v sistem DDV za kmete prostovoljen

Po dolgoletnih prizadevanjih Kmetijsko gozdarske zbornice Slovenije je prišlo do poenostavitve Zakona o DDV, ki bo bolj prijazen do kmetov.

Novela zakona je bila v parlamentu potrjena konec lanskega decembra in bila v

Uradnem listu objavljena 7. januarja. Člen z določbami o odpravi obveznega vstopa v sistem DDV se začne uporabljati 1. julija 2022. Prav tako bodo tudi dosedanji obvezniki lahko izstopili iz sistema.

Na Kmetijsko gozdarski zbornici Slovenije tudi pričakujemo, da tistim kmetom, ki so v letu 2021 preseгли prag 7.500 evrov prihodka, v naslednjih mesecih – do letošnjega poletja – s Finančne uprave Republike Slovenije (FURS) ne bodo več pošiljali zahteve za evidentiranje v obvezni vstop v sistem DDV.

sluha za to spremembo ni bilo. Ključna je bila zbornična pobuda aprila lani, v kateri so predlagali drugačen način urejanja identifikacije za namene DDV za osnovno kmetijsko in osnovno gozdarsko dejavnost. Poudarki predloga KGZS so bili, da je prag 7.500 evrov za obvezno evidentiranje v sistem DDV, ki vključuje tudi prejeme iz naslova ukrepov SKP, izrazito prenizek.

V času, ko je bil sprejet ZDDV-1, ki je začel veljati sredi leta 1999, je bil prag dejansko postavljen na podlagi katastrskega dohodka (1,5 milijona

vimi prejemki. Slednji so postajali v naslednjih letih vse pomembnejši vir prihodkov kmečkih gospodinjstev in s tem, ko so se vsčevali v izračun praga, se je vse bolj rušilo razmerje med dohodki iz osnovne kmetijske in gozdarske dejavnosti (OKGD) in pragom, ki se je v začetku nanašal zgolj na katastrski dohodek.

Že ob razpravi glede vsebine ZUKD-2 in ZDoh-2R je KGZS predlagala dvig praga na 15.000 evrov, saj bi bilo to primerljivo s pragom letnega obdavčljivega prometa v višini 50.000 evrov, ki jih Zakon o davku na dodano vrednost predvideva za vse ostale dejavnosti.

### Spremembe pri pokojninah za kmečke zavarovance

Državni zbor je februarja potrdil Zakon o spremembah in dopolnitvah Zakona o pokojninskem in invalidskem zavarovanju (ZPIZ-2N). Zakon prinaša vrsto pozitivnih rešitev tudi za kmete, pri čemer še posebej izpostavljamo dvig višine zagotovljene pokojnine za osebe, ki so pretežni del svoje zavarovalne dobe dopolnile v ožjem obsegu. Kmetijsko gozdarska zbornica Slovenije (KGZS) si je vrsto let prizadevala za primerno ureditev višine najnižjih pokojnin oseb, ki so bile pretežni del svoje zavarovalne dobe

zavarovane za ožji obseg in so dopolnile pokojninsko dobo v enaki višini, kot je predpisana pokojninska doba brez dokupa za pridobitev pravice do starostne pokojnine pri najnižji starosti. Sprejeta rešitev je ustrežna in hkrati pravična, saj ohranja razmerja med prejemniki pokojnin glede na obseg njihovega zavarovanja.

Sprememba zakona določa, da se bo kmečkim zavarovancem, zavarovanim za ožji obseg pravic, ki so dosegli polno pokojninsko dobo, določila nova višina najnižje pokojnine v višini 41 odstotkov najnižje pokojninske osnove, ki se bo kasneje usklajevala enako kot pokojnine.

Na podlagi določb zakona se bo lahko posameznikom, ki so opravljali kmetijsko dejavnost in so dopolnili pokojninsko dobo v enaki višini, kot je predpisana višina pokojninske dobe brez dokupa za pridobitev pravice do starostne pokojnine pri najnižji starosti, pretežni del zavarovalne dobe pa so bili zavarovani za ožji obseg pravic, pokojnina odmerila na novo.

Pokojnina se sicer odmeri brez upoštevanja določb o najnižji pokojninski osnovi iz prvega odstavka 39. člena ZPIZ-2 (zagotovljena pokojnina, ki od 1. maja 2021 dalje znaša za polni obseg 620 evrov), vendar se izplačuje najmanj v znesku, ki ustreza višini 41 odstotkov najnižje pokojninske osnove.

*Po tem predlogu bo najnižja pokojnina kmečkih zavarovancev, zavarovanih za ožji obseg pravic, ki so dosegli polno pokojninsko dobo, znašala z letošnjo uskladitvijo pokojnin 405,64 evra.*

S spremembami Zakona o pokojninskem in invalidskem zavarovanju se določa tudi podlaga za novo odmero vdovskih in družinskih pokojnin, izvedenih iz pokojnin posameznikov, ki bi se jim pokojnina izplačevala v višini 41 odstotkov najnižje pokojninske osnove, vendar so že pokojni. V primerih vdovske in družinske pokojnine se bo nova odmera opravila le na zahtevo upravičenca do vdovske oziroma družinske pokojnine. Odmera pokojnine v višini 41

## Dosegli smo:

- *nadomestilo za časčasne odsotnosti z dela, tako imenovane bolniške, v primeru bolezni ali poškodbe izven dela v breme ZZS že od 21. delovnega dne dalje,*
- *vstop v sistem DDV za kmete je sedaj prostovoljen, prav tako bodo tudi dosedanji obvezniki lahko izstopili iz sistema,*
- *dvig višine zagotovljene pokojnine za kmete, ki so bili pretežni del svoje zavarovalne dobe zavarovani za ožji obseg.*

Kmetijsko gozdarska zbornica Slovenije si je za to poenostavitve prizadevala več kot let, vendar pa kakega po-

tolarjev). Tedaj zakon ni predvidel izplačil iz naslova ukrepov SKP in ni razlikoval med obdavčljivimi in neobdavčljivi-



Na pobudo KGZS bodo kmetije prihranile veliko denarja.

odstotkov najnižje pokojninske osnove omogoča izboljšanje socialnega položaja posameznikov tudi v razmerju do pravic iz socialnega varstva.

### Zaradi dviga cen energentov pomoč tudi kmetijstvu

Državni zbor je prav tako februarja sprejel **Zakon za omilitev posledic dviga cen energentov v kmetijstvu in gospodarstvu**. Kmetijsko gozdarska zbornica Slovenije (KGZS) pozdravlja ukrepe in rešitve, ki jih prinaša zakon za področje kmetijstva, saj bo pomagal kmetom prebroditi težave, ki jih imajo zaradi dviga vhodnih stroškov.

Ukrep v kmetijstvu zajema finančno nadomestilo zaradi vpliva povečanja cen rudninskih gnojil in energentov. Do ukrepa so upravičeni nosilci kmetijskih gospodarstev (KG), ki so oddali zbirno vlogo v letu 2021, ter fizične ali pravne osebe, vpisane v centralni register čebelnjakov (CRČ).



*Nizke odkupne cene že dolgo ne morejo pokriti vse višjih stroškov energentov, gnojil, semen in krmil.*

Višina pavšala na hektar znaša za trajno travinje 49 evrov, za trajne nasade 138 evrov, za orna zemljišča pa 108 evrov. Do pet evrov pomoči po družini bodo upravičeni tudi vsi čebelarji, ki so imeli 30. junija lani evidenti-

rane čebelje družine v CRČ.

Pogoj za prejem nadomestila je, da jim bodo stroški energije in stroški mineralnih gnojil v letošnjem letu narasli za več kot 40 odstotkov glede na lansko leto. Finančno nadomestilo se bo dodelilo v obliki pa-

všala na hektar zemljišča, določene so višine pavšala glede na dejansko rabo zemljišča, pri čemer je največja skupna upravičena površina 100 hektarov kmetijskih zemljišč v uporabi.

Višina pomoči ne sme preseči 60 odstotkov škode. Ukrep bo izvedla Agencija za kmetijske trge in razvoj podeželja, ki bo poslala informativne odločbe upravičencem, ki bodo imeli možnost odgovora na odločbo.

Nosilec KG za pridobitev finančnega nadomestila ne sme biti na dan uveljavitve odloka v osebnem stečaju, stečaju ali likvidaciji in mora imeti na dan uveljavitve odloka oziroma na dan, ki bo določen v odloku, poravnane vse zapadle davčne obveznosti in druge denarne nedavčne obveznosti, ki so višje od 50 evrov.

» MARJAN PAPEŽ, KGZS

» URŠKA AHLIN GANZITI, KGZS

» MARTIN NOSE, KGZS

## Nove zahteve za stare težave

*Kmetijsko gozdarska zbornica Slovenije opozorila kar na nekaj še nerešenih težav, ki tarejo kmetijstvo*

Konec decembra so se na šesti redni seji sestali člani Sveta Kmetijsko gozdarske zbornice Slovenije. Na njej so se seznanili s Strateškim načrtom SKP 2023–2027, ki ga je Ministrstvo za kmetijstvo, gozdarstvo in prehrano kot gradivo za obravnavo posredovalo Vladi RS. Hkrati se je Svet tudi seznanil z vsemi pripombami, ki jih je zbornica poslala na ministrstvo.

Svet KGZS je med drugim obravnaval in na koncu tudi potrdil program dela in finančni načrt Kmetijsko gozdarske zbornice Slovenije za leto 2022. Sprejeli so še programe dela in finančne načrte kmetijsko-gozdarskih zavodov, Zavoda za certifikacijo gozdov, Inštituta za kontrolo in certifikacijo v kmetijstvu in gozdarstvu ter trinajstih območnih enot KGZS. Del seje so

člani sveta namenili tudi pregledu aktivnosti zbornice v letu 2021.

### Tudi mlečni sektor rabi pomoč

Zbornica je konec leta 2021 pozdravila sprejem paketa ukrepov za omilitev posledic

epidemije covid-19 (tako imenovani PKP 10), saj bodo nekateri ukrepi na pobudo KGZS vsaj delno izboljšali izredno težek položaj kmetov. Hkrati je opozorila, da v tem paketu ponovno ni predvidene pomoči za mlečni sektor. Razmere na trgu priraje mleka so namreč iz dneva v dan bolj zaostrene.

Na Kmetijsko gozdarski zbornici spremljamo in analiziramo dogajanja v pridelavi

in na kmetijskih trgih z veliko zaskrbljenostjo. Podatki, zbrani z anketiranjem kmetij, kažejo, da se lansko zgodnjejesensko divjanje cen reprodukcijskega materiala ne umirja, temveč še naprej presega vse razumne okvire. Ob občutnih podražitvah energije, predvsem goriva, so podivjale cene inputov v rastlinski pridelavi, ki so v zadnjih mesecih lanskega leta glede na pomladanske mesece porasle do neslutnih višin: zaščitna sredstva za varstvo rastlin so se podražila za 15,4 odstotka, seme za 41,3 odstotka, gnojila pa za kar neverjetnih 107,2 odstotka. V živinorejski proizvodnji so stvari še bolj zapletene, saj se poleg naštetih podražitev, ki bremenijo osnovno proizvodnjo, podražitve odražajo tudi pri pridelavi osnovne krme in nakupu dodatne, ki se je podražila za ogromnih 56,2 odstotka.

Na drugi strani so se v jesenskih mesecih cene ključnih živinorejskih proizvodov (tudi

### Zahtevali smo:

- dodatno pomoč za mlečni sektor,
- prednostni odkup slovenske zelenjave,
- naj država prevzame svoj del odgovornosti za škodo, ki jo povzroča divjad,
- začetek postopka uvedbe obveznega elektronskega sledenja toka količin mesa in porekla v celotni verigi.

mleka) popravile le za nekaj odstotkov, kar še povečuje razkorak med stroški in prihodi. Letošnje podražitve energentov, gnojil, semen in vsega drugega, za kmetovanje nujnega repromateriala, bodo tudi dolgoročno podražile kmetovanje in proizvodnjo hrane. Nekateri napovedi kažejo, da se bodo cene repromaterialov dvigale tudi še v prvi polovici leta 2022. Zato smo na KGZS predlagali, da vlada kmalu pripravi predlog pomoči tudi za mlečni sektor, če želimo ostati samooskrbni vsaj pri prirreji mleka.

### Prednostni odkup domače zelenjave

Pridelovalci in zadruga se srečujejo s precej manjšim odkupom slovenske zelenjave, kot je običajno za obdobje konec leta. V decembru 2021 je odkup občutno padel, slovenska zelenjava ostaja neodkupljena, na policah pa je vedno več uvožene zelenjave. Navajajo, da kljub pogodbam trgovske verige ne odkupujejo slovenske zelenjave oziroma je odkup minimalen. Hkrati so odkupne cene izredno nizke in ne krijejo vedno višjih cen repromateriala ter delovne sile.

V letu 2021 je kar nekaj zelenjave ostalo na njivah in so jo kmetje zaorali. Še posebej velika težava je bila z odkupom gomoljnic in zelja. Moti jih, da v trgovinah trgovci oglašujejo slovensko zelenjavo in s tem privabljajo potrošnike, na policah pa je ni. Nerazumljivo je, da se ne odkupi vseh koli-

čin zelenjave, ki jo pridelamo v Sloveniji, saj so te količine majhne v primerjavi s potrebami. Naročil tudi ni za česen, čeprav pridelamo v Sloveniji le 23 odstotkov česna glede na slovensko porabo.

Na Kmetijsko gozdarski zbornici Slovenije opozarjamo, da pri takšnem stanju v Sloveniji v nekaj letih ne bo več pridelovalcev zelenjave, saj na dolgi rok ne bodo mogli zdržati. Pridelovalci so obupani, zato na zbornici predlagamo, da je treba nujno sprejeti ukrepe za zaščito domače pridelave in trgovce zavezati k odkupu slovenske zelenjave, dokler je na razpolago, šele nato naj zelenjavo uvozi.

### Divji prašiči že ogrožajo obstoj kmetij

Na Kmetijsko gozdarski zbornici Slovenije že vrsto let opažamo in opozarjamo na izjemno velik porast števila divjadi, ki povzročajo vse večjo škodo. V letu 2021 je bil porast tako populacije kot škod še posebej izrazit, saj v naravi ni bilo obroda. Kmetje na nekaterih območjih obupujejo, saj zaradi velikega obsega škod na travnikih pa tudi na njivah niso mogli pripraviti dovolj krme za svojo živino. Odškodnina, do katere so morda uspeli priti, jim žal ne more povrniti vseh naporov pri preprečevanju škod, uveljavljanju odškodnine, sanaciji površin in slabe volje, povzročene zaradi teh težav. Razen tega imajo težave pri zagotovitvi nadomestne krme, ki pa jo bodo, če jo bodo dobili, mora-

li plačati po bistveno višji ceni, kot so (če sploh so) dobili zanj odškodnino. Veliko kmetov razmišlja celo o opustitvi kmetovanja, saj so jim ponavljajoče škode vzele ves pogum in voljo do kmetovanja.

Škode, ki jih povzročijo divji prašiči, predstavljajo kar tri četrtine vseh škod od divjadi. Če se kmetje težko zoperstavijo naravnim ujmam in nesrečam, ki jim vse pogosteje klestijo njihov pridelek in prihodek, pa so težave z divjimi prašiči bistveno lažje rešljive. Eden od ukrepov je tudi intenzivni odvzem divjih prašičev iz narave in večji poseg v rodni del populacije.

KGZS tako pričakuje od lovcev, da nadaljujejo intenzivni odstrel divjih prašičev tudi zaradi preprečitve pojavnosti afriške prašičje kuge. Zbornica tudi poziva državo kot lastnico divjadi, da prevzame svoj del odgovornosti in sprejme ustrezne ukrepe. Le tako bi omogočili kmetom, da z manj težavami uresničijo svoje poslanstvo: vzdrževanje in obdelava kulturne krajine ter posledično večanje samooskrbe s hrano v državi.

### Za slovensko meso z znanim poreklom

Kmetijsko gozdarska zbornica Slovenije (KGZS) je v začetku februarja ponovno pozvala Ministrstvo za kmetijstvo, gozdarstvo in prehrano, da začne postopek uvedbe obveznega elektronskega sledenja toka količin mesa in porekla v celotni verigi vrednosti,

vključno z določitvijo normativov kmeta in drugih standardiziranih odstopanj. Samo elektronsko sledenje bo namreč v primeru zaznanih odstopanj omogočalo takojšnje inšpekcijsko ukrepanje.

KGZS je prav tako pozvala pristojne organe, da nemudoma pristopijo k pripravi predpisa, ki bo zagotavljal sledljivost porekla surovin v mesnih izdelkih. V celoti tudi podpiramo prizadevanja Ministrstva za kmetijstvo, gozdarstvo in prehrano, Uprave RS za varno hrano, veterinarstvo in varstvo rastlin za vzpostavitev učinkovitih masnih bilanc porekla za nepredpakirano sveže, ohlajeno in zamrznjeno meso, ki bodo vse izvajalce dejavnosti v verigi zavezale k označevanju porekla na spremnih dokumentih in s tem k sledljivosti masnega toka porekla mesa. S tem bi pristojnim inšpekcijskim službam omogočili takojšnjo, učinkovito in nedvoumno preverljivost porekla na podlagi Izvedbene uredbe komisije (EU) št. 1337/2013, Uredbe (ES) št. 1760/2000 Evropskega parlamenta in Sveta ter Uredbe komisije (ES) št. 1825/2000.

Sicer pa KGZS meni, da je iskreno in pošteno sodelovanje vseh deležnikov v verigi ključno za doseg skupnega cilja, to pa je čimprejšnja vzpostavitev nedvoumne in učinkovite sledljivosti porekla mesa in masnih tokov.

» ROBERT PEKLAJ, KGZS

## Predlog spremembe Zakona o agrarnih skupnostih

Po nekaj letih dodatnega raziskovanja in spoznavanja izzivov, s katerimi se srečujejo agrarne skupnosti v Sloveniji, je Ministrstvo za kmetijstvo, gozdarstvo in prehrano tudi s pomočjo kmetijskih nevladnih organizacij pripravilo predlog zakona, s katerim želi izboljšati Zakon o agrarnih skupnostih (ZAgrS). Na Kmetijsko

gozdarski zbornici Slovenije (KGZS) smo pregledali Predlog zakona o spremembah in dopolnitvah Zakona o agrarnih skupnostih, ki je že v zakonodajnem postopku v Državnem zboru RS – sprejet naj bi bil v tem mesecu.

KGZS predlog spremembe ZAgrS podpira, saj bo omogočil premoženjskim skupno-

stim, ki delujejo ali bi želele delovati kot agrarne skupnosti, registracijo in delovanje po ZAgrS. Pozdravljamo pripravljenost pripravljavca predloga predpisa, da se je lotil davčne problematike agrarnih skupnosti: zaradi racionalnosti davčnega postopka je smiselna ureditev, da agrarno skupnost v davčnih postopkih zastopa predsednik agrarne skupnosti, prav tako je ustrezno, da agrarne skupnosti razpolagajo z davčno številko. S predlogom, ki bo omogočal prenos deleža države in občine na agrarno skupnost, ter s predlogom, da se zapuščina brez de-

dičev prenese namesto na državo članom agrarne skupnosti, se strinjamo. Občino ali državo obravnavamo kot neneravnna člana agrarne skupnosti.

Kolektivno upravljanje s premoženjem predvsem v območjih, kjer sta kmetovanje in opravljanje gozdarske dejavnosti otežena, bo ob pravilnem in pravočasnem prenašanju znanja na naslednje rodove članov agrarnih skupnosti ter od spodbujajoči zakonodaji in ustreznih ukrepih kmetijske politike obstalo še leta.

» MAG. GAŠPER CERAR, KGZS

# Vabljeni v prenovljen ukrep za varstvo kosca (VTR), ki v letu 2022 prinaša pomembne novosti

Kmetijsko okoljsko podnebni (KOPOP) ukrepi podpirajo izvajanje prilagojenih kmetijskih praks, ki pozitivno učinkujejo na naravo in okolje. Med njimi je tudi ukrep za varstvo vlažnih ekstenzivnih travnikov (VTR), ki so življenjski prostor številnim vrstam ptic, tudi koscu (*Crex crex*). Izvajanje ukrepa VTR v letu 2022 prinaša pomembne novosti. Spreminja se datum prve možne rabe, ki bo odvisen od pojavljanja kosca. Uvaja se dodaten način košnje s puščanjem nepokošenega rešilnega otoka. Novost je tudi ta, da bodo kmetje v primeru doseganja rezultata upravičeni do dodatnega plačila. Kmetje lahko vse informacije o novostih ukrepa dobijo na kmetijsko svetovalni službi.

Ohranjanje narave je eden od strateških ciljev Skupne kmetijske politike, ki je v novem programskem obdobju 2023–2027 še bolj poudarjen. Kmetijstvo namreč že dolgo ni prepoznano le po proizvodnji hrane, temveč pomembno vpliva tudi na biotsko pestrost, okolje in podnebne spremembe.

Kmetijsko okoljsko podnebni (KOPOP) ukrepi podpirajo izvajanje prilagojenih kmetijskih praks, ki pozitivno učinkujejo na naravo in okolje. Med njimi je tudi ukrep za varstvo vlažnih ekstenzivnih travnikov (VTR), ki so življenjski prostor številnim vrstam ptic, ki gnezdiijo na tleh. Med najbolj poznanimi je zagotovo kosca (*Crex crex*).

Z izvajanjem prilagojene kmetijske prakse v okviru ukrepa VTR, ki v celoti upošteva ekološke zahteve kosca, kmetje že od leta 2007 aktivno sodelujejo pri njegovem ohranjanju. S časovno prilagojeno košnjo mu namreč omogočajo uspešno gnezdenje. Izvajanje ukrepa se redno spremlja in v zadnjem času je bil na nekaterih območjih opazen trend širjenja invazivnih tujerodnih rastlin (ITR). Čeprav je zamik prve rabe travnika potreben za uspešno gnezdenje kosca, po drugi strani omogoča uspešno cvetenje in semenenje invazivnih rastlin, kar zmanjšuje in slabša njegov življenjski prostor.

V letu 2020 smo zato začeli z iskanjem rešitev, kako ukrep dopolniti na način, da bo še vedno popolnoma ustrezen za varstvo ogroženih travniških ptic, vendar bi hkrati reševal tudi problematiko invazivnih rastlin. Rešitev se je skrivala v povezavi podatkov iz spremljanja stanja (monitoringa) kosca z določanjem časa košnje v tekočem letu. S tem pristopom ni bilo naslovljeno le reševanje problematike širjenja invazivnih vrst rastlin, temveč se je pomembno izboljšala tudi ciljnost izvajanja ukrepa. V letu 2021 so bili izvedeni vsi formalni postopki spremembe ukrepa, zato se lahko ukrep VTR v letu 2022 že izvaja v prenovljeni obliki. In kaj so ključne novosti pri izvajanju?

## 1. Čas košnje

Po novem bo čas prve košnje odvisen od prisotnosti kosca. Če bo na določenem travniku kosca prisoten, ostaja datum prve rabe 1. avgust (kot je veljalo doslej). Če pa kosca na travniku v tekočem letu ne bo prisoten, bo prva košnja možna že 10. julija. Datum prve košnje se bo torej za posamezen travnik lahko



Izvajanje prilagojene kmetijske prakse, ki je predpisana v okviru ukrepa VTR, pomaga ohranjati kosca (*Crex crex*). Foto: Teo Hrvoje Oršanič

spreminjal med leti, saj bo odvisen od prisotnosti kosca. Kmetje bo o datumu prve možne rabe vsako leto obvestila Agencija RS za kmetijske trge.

## 2. Dodaten način košnje – puščanje rešilnega otoka

Poleg že dveh poznanih načinov košnje (od enega roba proti drugemu in od sredine travnika navzven) bo možno košnjo po novem izvajati tudi na tretji način – s košnjo od zunanjega roba travnika proti sredini, kjer se pusti nepokošen rešilni otok. Rešilni otok mora na najožjem delu meriti vsaj 10 metrov, na najširšem delu pa ne sme presegati 20 metrov. To pomeni, da je ta način košnje ustrezen in v praksi izvedljiv samo na velikih GERKih.

## 3. Dodatno plačilo za doseganje rezultata

Ukrep VTR se od leta 2022 izvaja kot delno rezultatski ukrep. To pomeni, da je upravljavski del s predpisanimi zahtevami ravnanja nadgrajen še z rezultatskim delom. Kmet, ki izvaja VTR, je v vsakem primeru upravičen do nadomestila za upravljavski del. Če pa doseže tudi rezultat, je upravičen do dodatnega plačila. Višina plačila za rezultat je odvisna od prisotnosti prehranjevalnega habitata kosca, gnezdilnega habitata kosca oziroma območij zgoščitve.

Vsem kmetom, ki ste že doslej izvajali ukrep VTR in s tem aktivno pripomogli k njegovemu varstvu, se zahvaljujemo in vas vabimo, da na subvencijski vlogi 2022 potrdite izvajanje ukrepa po prenovljeni različici. Vabilo k izvajanju prilagojene kmetijske prakse, ki pomaga ohranjati travniške gnezdilke, pa velja tudi vsem, ki imate travnike na območjih pojavljanja kosca. Če imate kakršnokoli vprašanje, se lahko obrnete na kmetijsko svetovalno službo ali se udeležite usposabljanj, ki bodo organizirana ob začetku letošnje subvencijske kampanje 2022.



REPUBLIKA SLOVENIJA  
MINISTRSTVO ZA KMETIJSTVO,  
GOZDARSTVO IN PREHRANO



PROGRAM  
RAZVOJA  
PODEŽELJA



Evropski kmetijski sklad za razvoj podeželja: Evropa investira v podeželje

Za vsebino je odgovoren Zavod RS za varstvo narave v sodelovanju z Ministrstvom za kmetijstvo, gozdarstvo in prehrano, ki je tudi organ upravljanja, določen za izvajanje Programa razvoja podeželja 2014–2020.

# Napotki za oddajo zbirne vloge

*Predpogoj za elektronsko izpolnitev in oddajo zbirne vloge so urejeni podatki v registru kmetijskih gospodarstev (RKG).*

Z letom 2022 se zaključuje dveletno prehodno obdobje (2021–2022) pred začetkom izvajanja novega programskega obdobja, ki bo stopilo v veljavo s 1. januarjem 2023. To pomeni, da se bodo v letošnjem letu še zadnjič izvajali ukrepi kmetijske politike programskega obdobja 2015–2020, kakor določa t. i. prehodna oziroma tranzicijska uredba EU. V tem letu boste torej lahko, tako kot do sedaj, vlagali zahteve za neposredna plačila preko plačilnih pravic in proizvodno vezanih podpor, kakor tudi za kmetijsko-okoljska-podnebna plačila (KOPOP), ekološko kmetovanje (EK), za območja z omejenimi možnostmi za kmetijsko dejavnost (OMD) ter plačila za dobrobit živali (DŽ) za vse tri operacije (prašiči, govedo, drobnica).

Kampanja oddaje zbirnih vlog bo najverjetneje že tretje leto zapored zaznamovana s prilaganjem situaciji in ukrepom za zaježitev virusa covid-19. V zadnjih dveh letih smo se s tem izzivom zelo uspešno spoprijeli, zato lahko pričakujemo, da bo v letošnjem letu postopek oddaje zbirnih vlog potekal nemoteno in po ustaljenem sistemu. Kmetijski

svetovalci javne službe kmetijskega svetovanja bodo, tako kot vsako leto, vlagateljem na voljo za pomoč pri izpolnjevanju obrazcev in elektronskem vnosu zbirnih vlog. Pomoč vlagateljem bo na vseh kmetijsko-gozdarskih zavodih potekala po sistemu naročanja, pri čemer bodo svetovalci že vnaprej določili termine in tako poskrbeli za enakomerno razporeditev vlagateljev preko celotne kampanje. Da pa bo vnos zbirnih vlog in zahtevkov potekal čim bolj tekoče, se vlagatelji na oddajo zbirne vloge ustrezno pripravite.

## Ureditev GERK-ov in podatkov v RKG na upravnih enotah

Predpogoj za elektronsko izpolnitev in oddajo zbirne vloge pri kmetijskem svetovalcu ali samostojno so urejeni podatki v registru kmetijskih gospodarstev (RKG). Zato je izjemno pomembno, da vlagatelji **vsaj en dan pred oddajo zbirne vloge** preverite in poskrbite za pravilnost vrisa GERK-ov kakor tudi za uskladitev ostalih podatkov v RKG.

Vlagateljem, ki imate mo-

žnost dostopa do spleta, priporočamo, da pravilnost vrisa GERK-ov preverite s pomočjo spletnega pregledovalnika grafičnih podatkov (<http://rkg.gov.si/GERK/WebViewer>), kjer lahko z vpisom KMG-MID številke pregledujete javno dostopne podatke o svojem kmetijskem gospodarstvu. Če so podatki v RKG neusklajeni (izrisani GERK-i se ne ujemajo z dejanskim stanjem v naravi) in/ali ni določen namestnik nosilca, je v aplikaciji dodano opozorilo oziroma seznam napak.

Nosilci, namestniki in člani kmetijskih gospodarstev, ki imate ustrezno digitalno potrdilo (SIGEN-CA, HALCOM-CA, AC NLB, POŠTA CA), lahko poleg javno dostopnih podatkov pregledujete tudi vse ostale podatke o svojem kmetijskem gospodarstvu, ki se sicer vodijo na upravnih enotah, in sicer preko spletne aplikacije eRKG (e-Register kmetijskih gospodarstev) (<http://rkg.gov.si/GERK/eRKG/>). Z letom 2022 lahko preko prenovljenega eRKG določene podatke v RKG tudi samostojno urejate. Podatki, ki jih po novem ne bo treba več urejati na upravnih enotah, če imate veljavno digitalno potrdilo za dostop do eRKG, so:

- prenos izpisa/zapisnika zadnjega opravljenega sestanka v RKG (možnost tiskanja),
- vpis letnega dohodka iz dopolnilne dejavnosti na kmetiji,
- vpis podatkov oziroma sprememb podatkov o istovrstnih skupinah kmetijskih pridelkov, ki se bodo prodajali pri opravljanju dopolnilne dejavnosti na kmetiji, ter
- vpis pridelka oljk in oljčnega olja ter namiznih oljk in zalog oljčnega olja.

Kdor nima možnosti dostopa do spleta, lahko za pregled GERK-ov in ostalih podatkov v RKG zaprosi na upravni enoti. V vsakem primeru pa se morate na upravni enoti zgledati vsi tisti vlagatelji, pri katerih bodo zaznane napake pri pregledu GERK-ov ali pa morate podatke v RKG dopolniti oziroma na novo urediti. Pred obiskom upravne enote se za termin obvezno pravočasno naročite po telefonu.

Urediti je potrebno vse spremembe dejanske rabe na GERK-

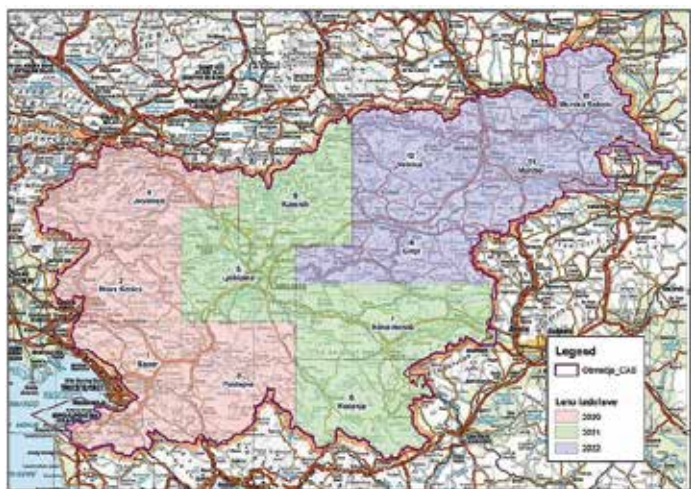
ih (njiva, travnik ...) in iz njih izločiti ceste, dvorišča, jarke, razna nasutja gradbenega ali kakšnega drugega materiala, na novo zgrajene objekte, zaraščene površine ipd., odjaviti zemljišča, ki niso več v uporabi, prijaviti nova zemljišča v uporabi, urediti meje oziroma oblike vrisanih GERK-ov ter odpraviti vse ostale nepravilnosti. Pozorni bodite na površine, ki so preveč poraščene z drevjem ali grmovjem ali pa imajo prenizko pokrovnost travinja (npr. zemljišča v zaraščanju, skalnate površine, izkrcene površine, na katerih še ni vzpostavljena ustrezna pokrovnost travinja, in zemljišča v pripravi, na katerih do rastne sezone še ne bo vzpostavljena kmetijska raba). Navedenih površin se ne sme vrisati kot GERK niti v primeru, ko se na taki površini pasejo živali.

Zaradi novih ortofoto posnetkov iz leta 2021 pregled in po potrebi tudi ureditev GERK-ov še posebej priporočamo nosilec KMG, ki imate zemljišča v osrednjem, deloma severnem in jugovzhodnem območju Slovenije (na karti zeleno obarvano), saj so tu še posebej vidne nove rabe zemljišč, spremenjene meje ali druge spremembe, ki jih je potrebno urediti. Največje število neskladij med dejansko rabo in vrisanimi GERK-i je bilo ugotovljenih na kmetijskih gospodarstvih z območja upravnih enot Novo mesto, Ljubljana, Grosuplje, Trebnje, Krško, Brežice, Škofja Loka, Sevnica, Črnomelj, Mozirje, Kranj, Kamnik, Litija, Domžale, Ravne na Koroškem, Vrhnika in Žalec.

## Dokumenti, ki jih potrebujete za vnos zbirne vloge

Na dan vnosa zbirne vloge imejte pri sebi pripravljene sledeče dokumente:

- lansko zbirno vlogo in ostale zahteve (za leto 2021);
- v primeru spremenjenega transakcijskega računa kartico oziroma knjižico novega transakcijskega računa;
- če bo namesto nosilca pri izpolnjevanju zbirne vloge prisoten nosilec pooblaščenec, mora le-ta imeti dva izvoda originalno podpisane navadnega pooblastila, katere-



**Prikaz izdelave letalskih (ortofoto) posnetkov. Območje osrednje, deloma severne in jugovzhodne Slovenije (na karti zeleno obarvano) je bilo na novo poslikano v letu 2021, zato so na tem območju najbolj vidna neskladja med dejansko rabo in vrisanimi GERK-i, ki jih je potrebno urediti. V naslednjem letu bodo novi ortofoto posnetki izdelani za območje severovzhodne Slovenije (na karti modro obarvano).**



- ga obrazec lahko prejmete pri kmetijskih svetovalcih ali ga poiščete in natisnete s spletnih strani KGZS ali KGZ;
- izmere posameznih poljin (površine in razdalje) za posamezne GERK-e njiv, na katerih gojite več vrst rastlin;
- podatek o GERK-ih, kjer izvajate pašo;
- podatke o turnusni reji (povprečno število živali v turnusu in skupno število dni vseh turnusov);
- če uveljavljate podporo za mlade kmete, podpisano izjavo o odgovornosti in upravljanju kmetije (v primeru, če gre za prvo vzpostavitev KMG in/ali če je prišlo do sprememb članov kmetije). Izjave ni potrebno oddati nosilcem, ki imate na svoji kmetiji na svoje ime vzpostavljeno knjigovodstvo za primarno kmetijsko proizvodnjo ali pa ste uspešno kandidirali na razpis za mladega prevzemnika kmetije;
- če uveljavljate ukrep dobrobit živali (DŽ – govedo), izpis ušesnih številčk živali, ki bodo vključene v ukrep;
- če uveljavljate ukrep dobrobit živali (DŽ – drobnica), spremne liste za drobnico, ki bo na kmetijo prišli od vključno 2. februarja 2022 dalje;
- če oddajate živinska gnojila, je treba imeti podatke o prejemnikih gnojil in vrsti ter količini oddanih gnojil;
- podatke o količini (litri) neposredne prodaje kravjega mleka, vključno z mlekom, prodanim preko mlekomata, in mlekom, prodanim v okviru majhnih količin (evidenca za leto 2021);
- če uveljavljate rejo avtohtonih in tradicionalnih pasem domačih živali (ukrep KOPOP, zahteva GEN\_PAS), dokumente o vpisu v rodovniško knjigo (za govedo, prašiče, drobnico in konje) ali vpis v register oziroma evidence (za kokoši) ali vsaj identifikacijske številke živali;
- če uveljavljate avtohtone sorte (ukrep KOPOP, zahteva GEN\_SOR in GEN\_SEME), ime sorte;
- analize tal in gnojilne načrte v primeru vključenosti v KOPOP ob dodajanju novih GERK-ov, ki se jih goji z mineralnimi gnojili;
- v primeru setve konoplje ime sorte;

- ažuriran register za posamezno vrsto živali na kmetijskem gospodarstvu – za govedo (rumena knjiga), za drobnico (zelena knjiga) in za prašiče (vijolična knjiga);
- ostale dokumente o kmetijskem gospodarstvu, ki bodo lahko v pomoč pri izpolnjevanju vloge in zahtevkov (zapisnike kontrolorjev, zadnji izpis o urejenih GERK-ih iz registra kmetijskih gospodarstev, odločbe o prejetih plačilnih za preteklo leto, odločbo o dodelitvi plačilnih pravic, morebitne še nerešene pritožbe na odločbe ...).

### Priprava podatkov o staležu rejnih živali na kmetijskem gospodarstvu

Ob izpolnjevanju zbirnih vlog je potrebno izpolniti tudi podatke o staležu živali po vrstah in kategorijah na kmetijskem gospodarstvu. Zato vam predlagamo, da že sedaj v priloženo preglednico po kategorijah zapišete število vseh živali, ki so bile prisotne 1. februarja 2022 na vašem kmetijskem gospodarstvu. Izpolnjeno preglednico prinesite na vnos zbirnih vlog h kmetijskemu svetovalcu.

### Kam po dodatne informacije?

Vse aktualne in ažurirane informacije, gradiva, obrazci in pomembna obvestila so dostopni na spletni strani KGZS v rubriki »Vse o zbirnih vlogah 2022« (<https://www.kgzs.si/zbirne-vloge>) ter na spletni strani ARSKTRP v rubriki »Oddaja zbirne vloge za leto 2022« (<https://www.gov.si/zbirke/storitve/oddaja-zbirne-vloge-za-leto-2022/>). Na obeh spletnih straneh lahko dostopate tudi do t. i. »predtiska« (<http://pregled.arsktrp.gov.si/predtisk22.php>), kjer z vpisom vaše KMG-MID številke preverite podatke iz RKG na dan 23. januar 2022 ter informacije, pomembne za uveljavljanje ukrepov.

Na kmetijsko-gozdarskih zavodih tudi letos potekajo informativna usposabljanja iz vsebin uveljavljanja in izvajanja ukrepov skupne kmetijske politike. Vabimo vas, da se na spletnih straneh ali pri vaših svetovalcih pozanimajte za termine in se usposabljanja udeležite.

» MATEJA GORŠE JANEŽIČ, KGZS

## Preglednica 1: Seznam vseh živali na dan 1. februar 2022

	Kategorija	Število
GOVEDO	teleta do 6 mesecev	
	mlado govedo od 6 mesecev do 1 leta	
	mlado govedo od 1 do 2 let	
	govedo nad 2 leti	
	prilikavi zebru do 2 let	
	prilikavi zebru nad 2 leti	
DROBNICA	jagnjeta do enega leta	
	ovce, starejše od 1 leta oziroma so že jagnjile – mlečne	
	ovce, starejše od 1 leta oziroma so že jagnjile – mesne	
	ovni, starejši od 1 leta	
	kozlički do enega leta	
	koze, starejše od 1 leta oziroma so že jarile – mlečne	
	koze, starejše od 1 leta oziroma so že jarile – mesne	
	kozli starejši od enega leta	
KOPITARJI	žrebeta do enega leta	
	poniji	
	konji, starejši od enega leta	
	osli, mezgi in mule	
PRAŠIČI	kmečka reja prašičev	
	sesni pujski	
	tekači do 30 kg	
	prašiči pitanci in plemenski prašiči od 30 do 110 kg	
	Prašiči pitanci od 30 kg dalje pitani na višjo težo	
	plemenski merjasci	
	plemenske mladice	
plemenske svinje		
PERUTNINA	petelini, kokoši kmečke reje	
	kokoši nesnice (prireja jedilnih jajc)	
	matične kokoši (prireja valilnih jajc za pitovne piščance)	
	matične kokoši (prireja valilnih jajc za nesnice)	
	jarkice (prireja jedilnih jajc)	
	jarkice (prireja valilnih jajc)	
	pitovni piščanci	
	purani	
	purice	
	noji	
	pitovni noji, stari manj kot 1 leto	
	gosi	
	race	
	pegatke	
prepelice		
Druge živali*		

\*V prazna polja vpišite drugo kategorijo živali, ki jih redite na kmetijskem gospodarstvu (plemenski kunci, kunci v pitanju, damjaki in mufloni, navadni jeleni, divji prašiči, jerebice, fazani, lame in alpake, polži ...) ter pripišite število teh živali oziroma maso v kilogramih za polže.

# Zadnje leto prehodnega obdobja

## Novosti in pomembne informacije pri izvajanju ukrepov KOPOP in EK v letu 2022

Leto 2022 je zadnje leto prehodnega obdobja ukrepov KOPOP, EK in OMD za programsko obdobje 2014–2020. Za ukrepa KOPOP in EK je še vedno treba izpolnjevati evidence o delovnih opravilih, shranjevati račune, izdelati gnojilni načrt z upoštevanjem analiz tal, ki niso starejše od pet let, če uporabljate mineralna gnojila, voditi evidence uporabe organskih in mineralnih gnojil, voditi evidence uporabe FFS, za ukrep KOPOP pa imeti zasnovan tudi petletni kolobar ter izdelan načrt o ureditvi pašnika in paše. Upravičenci morate na KMG še pet let po zadnji pridobitvi plačil hraniti vse račune, deklaracije, izjave, predpisane evidence in vso drugo dokumentacijo v zvezi z izvajanjem ukrepov KOPOP in EK.

### Podaljšanje obveznosti

Po zaključku petletne obveznosti izvajanja posamezne operacije ukrepa KOPOP in ukrepa EK je možno letno podaljšanje te obveznosti. Lahko se podaljša le celotna obveznost oziroma obveznost ne sme biti zmanjšana za več kot 10 odstotkov od vstopne površine. V letu 2022 je obveznosti za ukrepa KOPOP in EK mogoče podaljšati le, če so bile podaljšane že v letu 2020 oziroma letu 2021. Če upravičenec v času podaljšanja obveznosti za ukrep EK ni pridobil certifikata za ekološko pridelavo oziroma predelavo kmetijskih pridelkov oziroma živil, se v tekočem letu plačilo za ukrep EK zavrne. Upravičenci, ki so na določenih površinah KMG izvajali ukrep KOPOP ali ukrep EK, lahko po zaključeni petletni obveznosti za izvajanje teh ukrepov te površine vključijo v podaljšanje obveznosti tudi s prenosom obveznosti na druga KMG, vključena v ukrep KOPOP ali ukrep EK v predhodnem letu.

### Novi vstopi

Po končani petletni obveznosti ukrepa KOPOP lahko

upravičenci na novo vstopijo le v odprte operacije z manj oziroma več površinami in tako prevzamejo novo obveznost izvajanja te operacije. Upravičenci na novo lahko vstopijo tudi v ukrep EK. Za upravičence, ki so se na novo vključili v ukrepa KOPOP ali EK v letu 2021, obveznost traja dve leti in ne pet let, kot smo bili vajeni do sedaj. Za upravičence, ki se bodo na novo vključili v letu 2022, pa bo obveznost trajala le eno leto.

### Obvezna usposabljanja in svetovanja

Upravičenci, ki se bodo na novo vključili v ukrep KOPOP v letu 2022, morajo pred tem opraviti predhodno usposabljanje za izvajanje tega ukrepa. To usposabljanje je predvideno 21. aprila 2022 in 3. maja 2022. Vsi, vključeni v ukrep KOPOP, se morajo do 20. decembra 2022 udeležiti rednega usposabljanja za leto 2022. Poleg tega morajo tisti, ki so se v ukrep KOPOP vključili leta 2020, do konca letošnjega leta uporabiti storitev individualnega svetovanja na kmetijskem gospodarstvu.

Kmetijska gospodarstva, ki so vstopila v ukrep EK v letu 2018, morajo do 31. decembra 2022 uporabiti storitev individualnega svetovanja. Usposabljanje za ukrep EK za leto 2022 je treba opraviti najpozneje do 20. decembra 2022. Upravičenci, ki se bodo na novo vključili v ukrep EK, morajo že v prvem letu trajanja obveznosti oziroma najpozneje do 20. decembra 2022 imeti izdelan načrt preusmeritve kmetijskega gospodarstva.

### Novosti pri operaciji GEN\_PAS ukrepa KOPOP

Pri operaciji GEN\_PAS (reja lokalnih pasem, ki jim grozi prenehanje reje) je pri pasmi oplemenjena jezersko-solčavska ovca prišlo do spremembe statusa iz tradicionalne pasme v avtohtono pasmo, kar posledično pomeni tudi višje plačilo. Druga sprememba pri operaciji

GEN\_PAS je preimenovanje dveh od tradicionalnih pasem prašičev. Pasma slovenska landrace – linija 11 se je preimenovala v slovenski landras, slovenska landrace linija – 55 pa v mesnati landras.

### Novosti pri operaciji VTR ukrepa KOPOP

Pri operaciji VTR (habitat ptic vlažnih ekstenzivnih travnikov) se dosedanja dve območji (VTR1 in VTR2) združujeta v eno, z letom 2022 pa se močno spreminjajo tudi pogoji za izvajanje operacije. Vsi, vključeni v to operacijo, bodo s posebnim dopisom obveščeni o vseh spremembah operacije in kaj le-te pomenijo za njihovo obveznost.

Operacija VTR po novem vključuje upravljavski del z obvezno in izbirno zahtevo ter rezultatski del. V okviru upravljaljskega dela operacije VTR mora upravičenec izvajati obvezno zahtevo (VTR\_KOS), lahko pa izbere tudi izbirno zahtevo te operacije (VTR\_NPAS). V okviru obvezne zahteve VTR\_KOS je košnja dovoljena od 10. julija 2022 za travnike, na katerih kosci v tem letu ne bo prisoten, ali od 1. avgusta 2022 za travnike, na katerih se bo prisotnost kosca v tekočem letu potrdila z monitoringom ptic. Za prisotnosti kosca na delu GERKa ali GERKu se šteje, če GERK ali del GERKa sega v poligon 150-metrskega radija od točke odkritega kosca s površino, večjo od 2.500 m<sup>2</sup> ali manjšo od 2.500 m<sup>2</sup> in hkrati seže več kot 50 m v notranjost 150-metrskega poligona.

Pri izbirni zahtevi VTR\_NPAS (nepokošeni pas) je treba tako kot do sedaj v tekočem letu na travniku pustiti strnjene nepokošen pas v obsegu od 5 do 10 odstotkov površine travnika, ki se pokosi naslednje leto. Izbirno zahtevo je treba izvajati na isti kmetijski površini kot obvezno zahtevo, in sicer v enakem ali manjšem obsegu kot obvezno zahtevo. Če se plačilo za obvezno zahtevo iz VTR\_KOS in izbirno zahtevo VTR\_NPAS uveljavlja za del GERKa, mora biti ta del v velikosti vsaj 0,3 ha.

Obvezno je spravilo pokošnega travinja, hkrati pa se na tem območju ne sme gnojiti, mulčiti in pasti. Sama košnja se lahko izvaja na tri načine. Prvi način je od sredine travnika navzven, drugi od enega roba travnika proti drugemu in tretji od zunanje strani travnika navznoter s puščanjem nepokošenega rešilnega otoka. Najozži del rešilnega otoka mora meriti najmanj 10 m, najširši pa največ 20 m. Ta se mora pokositi najpozneje do 15. oktobra 2022, vendar ne prej kot tri dni po košnji glavnine travnika. Za vsako površino je treba imeti skico travnika z vrisano smerjo košnje, pri košnji s puščanjem rešilnega otoka pa tudi skico nepokošenega rešilnega otoka. Pri košnji od zunanje strani travnika navznoter se nepokošeni rešilni otok pusti samo ob prvi košnji v tekočem letu.

Višina plačila za izvajanje obvezne zahteve VTR\_KOS znaša na območjih iz evidence VTR za košnjo po 10. juliju tekočega leta ali po 1. avgustu tekočega leta, ki se izvede:

- od sredine travnika navzven ali od enega roba travnika proti drugemu (VTR\_KOS1) 349,99 evra na hektar na leto,
- od zunanje strani travnika navznoter s puščanjem nepokošenega rešilnega otoka (VTR\_KOS2) 386,59 evra na hektar na leto.

V primerih izdatne namočenosti tal, ki ne omogoča strojne obdelave (košnje), mora upravičenec travnike v tekočem letu vseeno vzdrževati in ročno odstraniti mlade poganjke lesnih vrst, pri čemer je upravičen do celotne višine plačila.

Če je kosci prisoten v operaciji VTR, upravičenec prejme še dodatno plačilo (za rezultatski del).

Podrobnejša določila in navodila za izvajanje operacije VTR bodo objavljena tudi v Navodilih za izvajanje ukrepov kmetijske politike za leto 2022.

» JANA VRHOVNIK, KGZS

# Neposredna plačila v letu 2022

Z letom 2022 se bo zaključilo za dve leti podaljšano obdobje 2015–2020.

Kot v preteklih letih bo tudi v letu 2022 v okviru sheme neposrednih plačil mogoče prejeti različna plačila za različne sheme. Uveljavljanje teh plačil se med seboj ne izključuje, razen posebne sheme za male kmete, ki se izključuje z vsemi ostalimi shemami. Prav tako ni mogoče v istem letu na isti površini uveljavljati dveh proizvodno vezanih plačil.

Plačila za sheme neposrednih plačil so:

- shema osnovnega plačila,
- plačilo za zeleno komponento,
- plačilo za dohodkovno podporo za mlade kmete,
- proizvodno vezane podpore,
  - podpora za strna žita,
  - podpora za mleko v gorskih območjih,
  - podpora za rejo govedi,
  - podpora za zelenjadnice,
  - podpora za rejo drobnice,
- shema za male kmete in
- plačilo za območja z naravnimi omejitvami (PONO).

V nadaljevanju so za osvežitve spomina na kratko opisane posamezne sheme, v primeru uveljavljanja zahtevka za posamezno shemo pa je pri vsaki potrebno upoštevati tudi ostale pogoje, ki v tem kratkem opisu niso navedeni.

Za prejem **osnovnega plačila** morate imeti plačilne pravice, ki ste jih pridobili ob dodelitvi v letu 2015 ali ste zanje zaprosili iz nacionalne rezerve ali pa ste plačilne pravice pridobili s prenosom z drugega kmetijskega gospodarstva. Za uveljavljanje plačilnih pravic morate obdelovati ustrezno število hektarjev površin.

**Plačilo za zeleno komponento** je dodatek k osnovnemu plačilu, če se na kmetijskem gospodarstvu izvajajo prakse, ki ugodno vplivajo na podnebje in okolje. Dodatek znaša okoli 56 odstotkov osnovnega plačila. Ukrepi zelene komponente so diverzifikacija kmetijskih rastlin (preprečevanje monokultur), površine z ekološkim pomenom

(ohranjanje in izboljšanje biotske raznovrstnosti) in ohranjanje okoljsko občutljivega trajnega travinja, ki jih morajo izvajati le določena KMG.

Do **plačila za mlade kmete** so upravičeni nosilci kmetijskih gospodarstev, ki so v letu 2022 prvič postali nosilci ali so prvič postali nosilci v obdobju petih let pred prvo predložitvijo vloge za osnovno plačilo leta 2022. Nosilec hkrati tudi ne sme biti starejši od 40 let v letu 2022, ko prvič predloži vlogo za osnovno plačilo.

Proizvodno vezano **podporo za žita** lahko prejmejo tisti, ki pridelujejo vsaj 0,3 ha strnih žit, **podporo za mleko v gorskih območjih** lahko prejmejo kmetijska gospodarstva, ki so na gorskih območjih in v tekočem letu redijo vsaj eno ali več ženskih govedi ustrezne pasme in ki oddajajo in neposredno prodajajo mleko, do **podpore za rejo govedi** so upravičeni nosilci, ki redijo vsaj enega bika ali vola, starejšega od devet mesecev, **podpora za zelenjadnice** je namenjena nosilcem, ki pridelujejo vsaj 0,3 ha zelenjadnic, podpora za rejo drobnice pa je namenjena nosilcem kmetijskih gospodarstev, ki redijo vsaj 14 glav drobnice.

V **shemo za male kmete** je bilo mogoče vstopiti le v letu 2015, izstop iz sheme pa je še mogoč do 6. maja 2022.

**Plačilo za območja z naravnimi omejitvami (PONO)** je namenjeno kmetijskim gospodarstvom za nadomestilo dodatnih stroškov in izpada dohod-

ka zaradi težjih pogojev kmetovanja. Prejmejo ga lahko upravičenci, ki imajo GERK-e, ki ležijo v gorskem območju in imajo nagib večji od 35 odstotkov.

Podrobne vsebine posameznih shem neposrednih plačil ter tudi drugih ukrepov skupne kmetijske politike (KOPOP, EK, OMD, DŽ ...) so predstavljene v **Navodilih za uveljavljanje ukrepov kmetijske politike 2022**, ki so dostopna na spletni strani [www.kgzs.si](http://www.kgzs.si) pod zavihkom Kmetijsko svetovanje/Vse o zbirnih vlogah pod naslovom Navodila.

## Novosti v letu 2022

Sprememba Uredbe o shemah neposrednih plačil (Uradni list RS št. 197/21) prinaša v letu 2022 le dve vsebinski novosti.

- Pri pridobitvi plačilnih pravic iz nacionalne rezerve za kmeta začetnika s spremembo še naprej velja, da novi nosilec kmetije ni upravičen do plačilnih pravic, če je prejšnji nosilec kmetije že prejel plačilne pravice iz nacionalne rezerve. Sprememba je le v delu, da to velja ne glede na dejstvo, ali je novi nosilec bil član kmetije ali ne.
- Pri izvajanju proizvodno vezanega plačila podpora za zelenjadnice se s posodobitvijo povprečnega hektarskega pridelka zelenjadnic za leto 2022 spreminja predvideni povprečni hektarski pridelek pri cvetači in brokoliju s 16 na 15 t/ha, korenčku z 21 na 22

t/ha, paradižniku s 43 na 42 t/ha in pri kumarah z 20 na 19 t/ha.

## Ukinitve samodejnega prenosa plačilnih pravic

V letu 2021 se je ukinitel samodejni prenos plačilnih pravic v primeru spremembe nosilca kmetije med člani kmetije in samodejni prenos nosilca na že oddani zbirni vlogi. Zato je potrebno ob spremembi nosilca kmetijskega gospodarstva poskrbeti za prenos plačilnih pravic z oddajo posebne vloge za prenos plačilnih pravic, kar ste lahko storili le do 28. februarja 2022.

Če prenos nosilca in plačilnih pravic ni bil opravljen do navedenega datuma, plačilnih pravic ne bo mogoče uveljavljati na zbirni vlogi za leto 2022. Prav tako ne bo mogoče uveljavljati shem neposrednih plačil, ki so vezana na aktivacijo plačilnih pravic - torej shemo osnovnega plačila (t. i. plačilne pravice), zeleno komponento, PONO in shemo za mladega kmeta.

Izjema k navedenem je le v primeru smrti nosilca, kjer se tako prenos nosilca kmetijskega gospodarstva v Registru kmetijskih gospodarstev kot tudi prenos plačilnih pravic izvedeta avtomatsko tako pred kot tudi po 28. februarju 2022.

Svetujemo, da če želite uveljavljati zahtevke in prejeti plačila za sheme neposrednih plačil, prenosov nosilcev kmetijskega gospodarstva ne opravljate med 28. februarjem 22 in 31. majem 2022.

Po končnem roku za oddajo zbirne vloge, torej po 31. maju 2022, je sprememba nosilca za KMG, ki je oddal zbirno vlogo, možna le izjemoma do 2. novembra 2022, in sicer v primeru prenosa celotnega KMG na podlagi prodaje, zakupa, itd. Ob prenosu mora nov nosilec KMG oddati posebno izjavo o prenosu kmetijskega gospodarstva in zahtevo za plačilo v primeru prenosa celega KMG.

» DR. JERNEJ DEMŠAR, KGZS

Več informacij na spletu: [www.kgzs.si/zbirne-vloge](http://www.kgzs.si/zbirne-vloge)

## Plačilo računa pri oddaji zbirne vloge

Strošek izpolnjevanja in elektronske vložitve zbirne vloge je pred leti uvedlo resorno ministrstvo zaradi znižanja sredstev iz proračuna ministrstva. S plačilom se pokrije del stroškov za delovanje javne službe kmetijskega svetovanja, ki bi jih sicer morala pokriti država. Ta sredstva niso namenjena za delovanje zbornice in njenih organov. Zaračunavanje je določeno v Pravilniku o določitvi cen storitev nalog javne službe kmetijskega svetovanja, ki so za uporabnike plačljive (Uradni list RS, št. 11/2018 in 10/2019), in ga objavi minister za kmetijstvo, gozdarstvo in prehrano. Torej so zaračunana sredstva v celoti namenjena pokrivanju delovanja javne službe kmetijskega svetovanja, saj je ta iz javnih sredstev proračuna RS financirana le 60-odstotno.

# Pomembni roki

*Pomembni roki za oddajo zbirne vloge in izvedbo ostalih aktivnosti, povezanih z ukrepi SKP na površino ali živali*

Kaj?	Do kdaj?
<b>Rok za oddajo Vloge za prenos plačilnih pravic</b> za koriščenje v letu 2022 (plačilne pravice, ki ne bodo pravočasno prenesene, to je do 28. 2. 2022 na podlagi Vloge za prenos plačilnih pravic, za leto 2022 ne bodo aktivirane).	<b>28. februar 2022</b>
<b>Rok za ureditev spremembe nosilca KMG na upravni enoti</b> (če želi nov nosilec plačilne pravice uveljavljati na zbirni vlogi za leto 2022).	Čimprej oziroma najkasneje do <b>28. februarja 2022</b>
<b>Ureditev spremembe nosilca v primeru, da je zbirna vloga za leto 2022 že vložena</b> (najprej se izvede umik zbirne vloge prejšnjega nosilca, šele nato se izvede sprememba nosilca v RKG in novi nosilec mora oddati ZV). Če je sprememba nosilca po 28. 2. 2022, ki je zadnji dan za oddajo vloge za prenos plačilnih pravic, novi nosilec ni upravičen do shem neposrednih plačil, ki so vezane na aktivacijo plačilnih pravic (to je sheme osnovnega plačila, plačila za zeleno komponento, PONO in plačilo za mladega kmeta). Mora pa oddati ZV, da je lahko upravičen do ostalih ukrepov (DŽ, OMD, EK, KOPOP, PVP).	<b>Od 24. februarja do 31. maja 2022</b>
<b>Uskladitev podatkov v RKG na upravni enoti</b> (če so podatki v RKG neuskklajeni oz. če ni določen namestnik nosilca KMG ali če se je spremenil obseg ali vrsta dejanske rabe kmetijskih zemljišč).	<b>Najpozneje 1 dan pred vnosom zbirne vloge</b>
<b>Redni rok za oddajo zbirne vloge</b> (vloge za pomoč za sheme neposrednih plačil, vloga za dodelitev plačilnih pravic iz nacionalne rezerve, zahtevki za ukrepe iz PRP 2014–2020: KOPOP, EK, OMD, DŽ ...).	<b>Od 24. februarja do 6. maja 2022</b>
<b>Zamudni rok za vložitev zbirne vloge</b> Za vsak delovni dan zamude se izplačila znižajo za 1 % oz. 3 % za shemo osnovnega plačila v primeru dodelitve plačilnih pravic iz nacionalne rezerve.	<b>Od 7. do 31. maja 2022</b>
<b>Spremembe zbirne vloge</b> upravičenec sporoči ARSKTRP (sprememba že vloženi zahtevki, dodajanje novih GERK-ov, ki so bili v RKG vneseni po oddaji zbirne vloge ...); spremembe ne pomenijo znižanja plačil, razen v primeru novih vlog ali zahtevkov, za katere se uporabi znižanje plačil v zamudnem roku.	<b>Najpozneje do 31. maja 2022</b>
<b>Sprememba kmetijske rastline – obvezno sporočiti tudi po 31. maju 2022 v primeru:</b>	<b>Kadarkoli ob izvedeni spremembi</b>
• če spremenjena kmetijska rastlina vpliva na višino plačila za ukrep EK;	<b>Kadarkoli ob izvedeni spremembi</b>
• če na njivskih površinah, ki so vključene v ukrep KOPOP, upravičenec poseje drugo kmetijsko rastlino, kot je navedena v zbirni vlogi;	<b>Vsaj 3 dni pred iztekom datumov setve ali sajenja ali predvidenega spravila</b>
• če upravičenec spremeni ali načrtuje spremeniti vrsto zelenjadnice oz. datume setve ali sajenja ali predvidenega spravila, ki jih je navedel na obrazcu »Prijava zelenjadnic in obdobj prisotnosti«;	<b>Kadarkoli ob izvedeni spremembi</b>
• če spremenjena kmetijska rastlina vpliva na izpolnjevanje pogojev za zeleno komponento;	<b>Kadarkoli ob izvedeni spremembi</b>
• če gre za konopljo ali vrtni mak in/ali, če se katerokoli kmetijsko rastlino nadomesti s konopljo ali vrtnim makom;	<b>Kadarkoli ob izvedeni spremembi</b>
• če upravičenec spremeni lokacijo naknadnih posevkov ali podsevkov trave ali podsevkov stročnic za zagotavljanje površin z ekološkim pomenom.	<b>Najpozneje do 15. avgusta 2022</b>
<b>Zadnji rok za vložitev zahtevka za operacijo Dobrobit živali – drobnica</b> Zamudnega roka ni!	<b>Najpozneje do 5. maja 2022</b>
<b>Zadnji rok za vložitev Vloge za izplačilo podpore za rejo drobnice</b> Zamudnega roka ni!	<b>Najpozneje do 5. maja 2022</b>
<b>Vloga za izstop iz sheme za male kmete za leto 2022</b> (ob oddaji zbirne vloge) Zamudnega roka ni!	<b>Do vključno 6. maja 2022</b>
<b>Obrazec »Izjava o odgovornosti in upravljanju kmetije« v primeru mladega kmeta</b> (priloži upravičenec, ki uveljavlja plačilo za mlade kmete, če je KMG vzpostavil prvič in/ali če je na KMG prišlo do spremembe članov kmetije, vpisanih v RKG na dan vložitve zbirne vloge za leto 2022 v primerjavi s stanjem v RKG na dan vložitve zbirne vloge za leto, ko je bila posredovana zadnja izjava).	<b>Do 31. maja 2022</b>
<b>Obrazec »Izjava o prenosu kmetijskega gospodarstva in zahteva za plačilo v primeru prenosa celotnega kmetijskega gospodarstva po roku za pozno predložitev zbirne vloge za leto 2022«</b> (v primeru prenosa celotnega KMG po 31. 5. 2022 in do 2. 11. 2022).	<b>Takoj, ko pride do spremembe nosilca ter najpozneje do 2. novembra 2022</b>
<b>Seznam zaposlenih z njihovimi davčnimi številkami</b> (agenciji pošljejo upravičenci, ki uveljavljajo izpolnjevanje pogojev za uporabo podatkov o plačah, povezanih s kmetijsko dejavnostjo).	<b>Do 31. maja 2022</b>
<b>Obrazec »Izjava glede podaljšanja zaključene petletne obveznosti za ukrep KOPOP oziroma ukrep EK za leto 2022«</b> (priloži upravičenec, kateremu so se v letu 2021 iztekle petletne obveznosti ukrepa KOPOP oz. EK in želi v letu 2022 te obveznosti podaljšati za eno leto. Prav tako lahko v letu 2022 obveznosti podaljšajo še za eno leto tisti upravičenci, ki so te obveznosti podaljšali že v letu 2021).	<b>Hkrati z oddajo zbirne vloge</b>

<p><b>Obrazec »Zmanjšanje ali prenos površin, živali oziroma obveznosti, vključenih v ukrep KOPOP oz. EK v predhodnem letu, za leto 2022«</b> (priloži upravičenec, ki je v letu 2021 uveljavljal ukrep KOPOP oz. EK, v letu 2022 pa je izvedel zmanjšanje ali spremembo lokacije ali prenos površin/živali oz. obveznosti na drugega upravičenca).</p>	Hkrati z oddajo zbirne vloge
<p><b>Obrazec »Opredelitev načina reje za potrebe izvajanja zahtev z obveznostjo gnojenja z organskimi gnojili z nizkimi izpusti v zrak v okviru ukrepa KOPOP«</b> (priloži upravičenec, ki uveljavlja KOPOP zahteve POZ_NIZI, HML_NIZI, TRZ_I_NIZI oz. TRZ_II_NIZI).</p>	Hkrati z oddajo zbirne vloge
<p><b>Izjava o številu pastirjev na planini</b> (agenciji pošljejo upravičenci, ki uveljavljajo zahtevo KRA_PAST: Planinska paša s pastirjem).</p>	Najpozneje do 30. junija 2022
<p><b>Izdelava programa aktivnosti za vključene v KOPOP in/ali EK</b> (za upravičence, ki prvič vstopajo v ukrep KOPOP oz. EK). Posebej ločen program aktivnosti se izdelava, če ima KMG planino in se z njenimi površinami vključi v KOPOP operacijo »Planinska paša«.</p>	Najpozneje na dan oddaje zbirne vloge
<p><b>Dopolnitev programa aktivnosti za vključene v KOPOP in/ali EK</b> (če ima upravičenec izdelan PA med letoma 2015 in 2021, v letu 2022 pa pridobi nove GERK-e, če uporablja (dovoljena) mineralna gnojila in nima vpisanih analiz tal in gnojilnih načrtov za vse GERK-e, oz. če vstopa v nove operacije/zahteve ukrepa KOPOP).</p>	Hkrati z oddajo zbirne vloge
<p><b>Predhodno 6-urno usposabljanje za vse, ki v letu 2022 prvič vstopajo v ukrep KOPOP</b> (enako velja tudi za upravičence, ki bodo prevzeli obveznost od drugega KMG, pa do sedaj niso bili vključeni v ukrep KOPOP).</p>	Do 5. maja 2022 (predvidena termina: 21. 4. 2022 in 3. 5. 2022)
<p><b>Redno 4-urno usposabljanje za vse vključene v ukrep KOPOP za leto 2022.</b></p>	Do 20. decembra 2022
<p><b>6-urno usposabljanje za vse vključene v ukrep EK za leto 2022.</b></p>	Do 20. decembra 2022
<p><b>Storitev »Individualno svetovanje« za vse vključene v ukrep KOPOP z letom 2020 oz. v ukrep EK z letom 2018, ki storitve svetovanja še niso uporabili.</b></p>	Do 31. decembra 2022
<p><b>Izdelava individualnega načrta preusmeritve KMG iz konvencionalne v ekološko pridelavo</b> (za upravičenca, ki bodo v letu 2022 uveljavljali plačilo za preusmeritev v prakse in metode ekološkega kmetovanja).</p>	Do 20. decembra 2022
<p><b>Vpis KMG v SEME-register</b> (za upravičence, ki v okviru ukrepa EK uveljavljajo plačilo za pridelavo semenskega materiala kmetijskih rastlin).</p>	Do 23. februarja 2022
<p><b>Kopija zapisnika o strokovni kontroli pridelovanja kmetijskega semena, ki ga izda organ za potrjevanje semenskega materiala</b> (agenciji pošljejo upravičenci, ki na »Geoprostorskem obrazcu« prijavijo kmetijsko rastlino »200 – trave za pridelavo semena«).</p>	Do 31. avgusta 2022
<p><b>Podpora za zelenjadnice - računi o prodaji zelenjadnic oz. o najemu skladiščnega prostora</b> (agenciji posredujejo upravičenci, ki za ukrep prijavijo skupaj več kot 5 ha).</p>	Do 1. decembra 2022 (za skladiščene zelenjadnice do 15. februarja 2023)
<p><b>Registracija obrata na področju primarne pridelave</b> (vsi nosilci dejavnosti so dolžni preveriti podatke na obrazcu iz zadnje vloge, ki je bila registrirana v Register obratov, in sporočiti spremembe oz. dopolnitve).</p>	Kadarkoli ob izvedeni spremembi
<p><b>Podatki o staležu rejnih živali po vrstah in kategorijah na 1. februar 2022 za Evidenco rejnih živali</b> (upravičenec sporoči tudi podatke o letni količini neposredno prodanega kravjega mleka, vključno z mlekom, uporabljenim za mlečne izdelke, ki so namenjeni neposredni prodaji).</p>	Ob oddaji zbirne vloge
<p><b>Vložitev zahteve za identifikacijo kopitarja za namen vpisa v Centralni register kopitarjev in s tem do-delitve identifikacijske številke</b>, ki je eden od pogojev za uveljavljanje ukrepov (kopitar bo vpisan v register najpozneje 7 dni po prejetju vloge).</p>	Najpozneje 30 dni po rojstvu
<p><b>Zapisnik o prigonu živali na pašo na planino ali skupni pašnik:</b></p> <ul style="list-style-type: none"> <li>- mora nosilec za govedo najprej posredovati pooblaščenim veterinarskim organizacijam;</li> </ul>	Vsaj 4 dni pred posredovanjem zapisnika ARSKTRP oz. najpozneje 15 dni po prigonu
<ul style="list-style-type: none"> <li>- nato se zapisnik posreduje ARSKTRP.</li> </ul>	Najpozneje do 30. junija 2022
<p><b>Opravljen pregled gospodarstva oz. izdelana posodobitev programa dobrobiti živali in vnos podatkov v CRPŠ</b> (za KMG oz. za G-MID-e, ki imajo že izdelan program dobrobiti živali za leto 2021 za operacijo DŽ – prašiči).</p>	Do 23. februarja 2022
<p><b>Oddaja vzorcev blata v analizo za izvedbo koprološke analize</b> (za vključene v ukrep DŽ – drobnica in DŽ – govedo).</p>	Najmanj 8 dni pred oddajo zahtevka za ukrep DŽ in hkrati pred začetkom paše v letu 2022
<p><b>Redno 4-urno usposabljanje za vse vključene v ukrep DŽ za leto 2022.</b></p>	Do 15. decembra 2022
<p><b>Obrazec za oddajo in prejem živinskih gnojil, digestata ali komposta</b> se odda podpisan s strani oddajalca in prejemnika.</p>	Najpozneje do 15. decembra 2022
<p><b>Primer višje sile ali izjemnih okoliščin</b> mora upravičenec pisno sporočiti ARSKTRP na predpisanem obrazcu in priložiti ustrezna dokazila.</p>	V roku 15 delovnih dni od dneva, ko to lahko stori

# Za boljše pogoje reje

*Ukrep Dobrobit živali se bo izvajal tudi v zadnjem letu Programa razvoja podeželja 2014–2020*

V Uradnem listu RS št. 203/21 je bila objavljena Uredba o ukrepu Dobrobit živali (DŽ) iz Programa razvoja podeželja Republike Slovenije za obdobje 2014–2020 za leto 2022.

Ukrep DŽ se bo tudi v zadnjem letu izvedbe, torej v letu 2022, prav tako izvajal v treh operacijah, in sicer za prašiče, govedo in drobnico. Glede na to, da je prepoznana potreba po ohranitvi ukrepa, je le-ta predviden tudi v novem SKP.

spodarstvu, mora najpozneje do **15. decembra 2022** opraviti usposabljanje s področja ukrepa DŽ. Usposabljanje obsega najmanj **štiri pedagoške ure** in ga izvede izvajalec usposabljanja v skladu z uredbo, ki ureja ukrepe prenosa znanja in svetovanja iz PRP 2014–2020.

Ob kontrolah je bil v letu 2019 na nivoju celotnega ukrepa dobrobit živali ugotovljen visok odstotek kršitev iz naslova neopravljenega izobraževanja, kar znaša 4,12 odstotka

do vključno 5. maja 2022, ker vložitev zahtevka po tem datumu ne omogoča izpolnjevanja pogojev za izplačilo zahtevka, razen v primeru izjemne okoliščine zaradi covida-19, katera pravila so določena v IAKS Uredbi.

Ponovno velja pravilo, da začetka obdobja paše ni mogoče uveljavljati pred datumom vnosa zahtevka za operaciji DŽ – govedo oziroma DŽ – drobnica. Prav tako je potrebno, da so za živali, za katere se bo uveljavljal zahtevek za operaciji DŽ – govedo in DŽ – drobnica, izpolnjene vse zahteve navzkrižne skladnosti »Standarda

opravljena koprološka analiza, rezultate le-te pa bodo vnašale veterinarske organizacije v spletnem portalu Volos. Zbrani podatki s seznama koproloških analiz se bodo uporabljali za upravni pregled že ob oddaji zahtevka. Koprološka analiza in vnos podatkov v seznam koproloških analiz bosta morala biti izvedena pred oddajo zahtevka za ukrep DŽ in hkrati pred začetkom paše. **Nosilci kmetijskih gospodarstev morajo vzorce blata za koprološko analizo oddati vsaj osem dni pred oddajo zahtevka za DŽ – govedo ali DŽ – drobnica, da bo analiza le-teh pra-**



*Obdobje paše za govedo in drobnico se lahko prekine tudi zaradi napada velikih zveri.*

Glavni cilj ukrepa je izboljšanje pogojev reje, tako standardov za krmo, namestitev, kar vpliva na dobro rejnih živali. Takšna reja pomeni dodano vrednost mesu in mesnim izdelkom ter mleku in mlečnim izdelkom. Tako vzrejeno meso in prirejeno mleko bi morala dosegati boljšo ceno na trgu.

Pogoj za 100-odstotno izplačilo je tudi udeležba na usposabljanju za ukrep DŽ. Nosilec kmetijskega gospodarstva, njegov namestnik ali član kmetije oziroma oseba, zaposlena na kmetijskem go-

vseh vlagateljev. V letu 2020 ni bilo kršitev zaradi neopravljenega izobraževanja, saj so vlagatelji gradivo za izobraževanje zaradi epidemije covida-19 prejeli kar po pošti. V letu 2021 pa je bilo usposabljanje izvedeno na kombiniran način, in sicer na daljavo s pomočjo digitalnih orodij ter s pošiljanjem gradiva po pošti.

## **Operaciji DŽ – drobnica in DŽ – govedo**

Upravičenci, ki bodo oddali zahtevek za operacijo dobrobit živali – drobnica, morajo zbirno vlogo vložiti najpozneje

identifikacije in registracije«. Število drobnice na zahtevku za operacijo DŽ – drobnica ne sme presežati števila drobnice, prijavljenega v Centralni register drobnice (CRD) na dan 1. februar. Če je skupno število drobnice na zahtevku večje od števila živali, prijavljenega v CRD, mora biti na zahtevku navedeno tudi število drobnice, ki je na kmetijsko gospodarstvo prišla od vključno 2. februarja 2022 do datuma vnosa zahtevka, in številke spremnih listov za to drobnico.

Tudi v letu 2022 bo eden izmed pogojev za obe operaciji

**vočasno vnesena v seznam.** Rejce prav tako opozarjamo, da morajo kljub bazi podatkov imeti pri sebi tudi dokazila o opravljenih koproloških analizah.

Za datum začetka paše, ki se ga pri pregledu na kraju samem upošteva za preverjanje pravočasnosti izvedbe koprološke analize in tretiranja živali, se šteje datum dejanskega začetka paše (datum začetka paše iz dnevnika paše).

**Obdobje paše za govedo in drobnico se lahko prekine tudi zaradi nevarnosti napada velikih zveri.** Če ta prekinitev ne

traja skupno več kot deset dni, prekinitve ni treba sporočiti agenciji, temveč se trajanje in razlog za prekinitve navedeta le v dnevniku paše. Če nevarnost napada velikih zveri traja več kot deset dni, mora upravičenec sporočiti višjo silo agenciji v skladu z uredbo, ki ureja izvedbo ukrepov kmetijske politike za leto 2022, v 15 delovnih dneh od dneva, ko to lahko stori, na obrazcu iz navedene uredbe.

**Pri operaciji DŽ – drobnica** se mora le-ta pasti neprekinjeno najmanj 210 dni ali najmanj 180 dni na kmetijskih gospodarstvih, razvrščenih v območje s krajšo vegetacijsko dobo, v času od 15. marca 2022 do 30. novembra 2022. Kmetijsko gospodarstvo je razvrščeno v območje s krajšo vegetacijsko dobo iz prve alineje prejšnjega odstavka, če ima na dan 18. februarja 2022 v registru kmetijskih gospodarstev več kot 50 odstotkov grafične površine GERK-ov z vrsto rabe 1300, 1320 in 1222 znotraj območja s krajšo vegetacijsko dobo.

### Umik zahtevka za DŽ – drobnica

Če upravičenec za vse živali ali določeno število živali, za katere uveljavlja zahtevek za operacijo DŽ – drobnica, ne zagotovi celotnega obdobja paše, mora v primeru pogina živali ali če določeno število živali zapusti kmetijsko gospodarstvo zaradi prodaje ali oddaje v zakol pred izpolnitvijo obdobja paše za drobnico, izvesti umik zahtevka v skladu z uredbo, ki ureja izvedbo ukrepov kmetijske politike za leto 2022.

Agencija za kmetijske trge in razvoj podeželja RS je največji delež napak ugotovila pri ukrepu DŽ – govedo v letu 2020 pri upravičencih, ki koprološke analize niso izdelali pred začetkom paše, le-to pa so morali storiti po končani paši, najpozneje do 31. decembra 2020. Koprološke analize niso bile izdelane ali pa ta ni bila izdelana za vse živali. Od leta 2020 se koprološke analize preverjajo administrativno.

Pri ukrepu DŽ – drobnica

je bilo največ napak oziroma kršitev, ker se živali (ovce in koze) ne nahajajo na KMG in zaradi nedoslednosti pri vodenju registra upravičenih živali.

#### • Operacija DŽ – prašiči

Celotni programi DŽ za KMG, ki se bodo v letu 2022 prvič vključila v operacijo DŽ – prašiči, so morali biti izdelani in vneseni v Centralni register prašičev najpozneje do **31. decembra 2021**, pregled gospodarstva in posodobitev programa DŽ za KMG oziroma za G-MID-e, na katerih je bil program DŽ izdelan že za leto 2021, pa morajo biti izdelani in vneseni v Centralni register prašičev najpozneje do **23. februarja 2022**.

#### • Sporočanje staleža prašičev

**Sporočanje staleža ostaja enako, kot je bilo le to zahtevano do sedaj:** vsak mesec je treba podatke o številu sesnih pujskov, tekačev, pitancev, plemenskih svinj in plemenskih mladic na prvi dan v mesecu

sporočiti najpozneje do sedmega dne v mesecu za tekoči mesec. Podatki o staležu prašičev na dan 1. februar, sporočeni za ukrep DŽ, se morajo ujemati s podatki o staležu prašičev, sporočenimi v CRPŠ ob oddaji zbirne vloge.

Pri kontroli na kraju samem v letu 2020 ni bilo ugotovljenih kršitev (zaradi kovidnih razmer je bilo izvedeno več kot polovico manj kontrol kot v letu 2019).

Kljub temu je potrebno opozorilo na nedoslednosti pri:

- izvajanju izmeničnega izpusta za prašiče (se ne izvaja oziroma se izvaja le delno),
- vodenju registra prašičev na gospodarstvu (predvsem nedosledni vpis rojstev, poginov, prodaje, zakolov),
- sporočanju staleža prašičev (predvsem sesni pujski, tekači).

» ALBERTA ZORKO, KGZS

**26. GREGORJEV SEJEM 2022**

**25. 3. - 27. 3. 2022**  
Supernova Qlandia, Novo mesto

# Identifikacija in registracija živali

*V EU je bila sprejeta nova zakonodaja s področja zdravja živali in del te zakonodaje so tudi predpisi s področja identifikacije in registracije živali.*

Osnovni predpis je Uredba (EU) 2016/429 Evropskega parlamenta in Sveta, ki so jo poimenovali „Pravila o zdravju živali“. Na podlagi teh pravil so bile sprejete še druge uredbe. Za sistem identifikacije in registracije živali je pomembna Delegirana uredba Komisije (EU) 2019/2035, ki določa pravila za obrate, ki gojijo kopenske živali, in Izvedbena uredba Komisije (EU) 2021/520 v zvezi s sledljivostjo nekaterih gojenih kopenskih živali.

Novi predpisi uvajajo tudi nove izraze, in sicer so rejne živali po novem gojene kopenske živali, imetnik je po novem izvajalec dejavnosti, gospodarstvo pa se je preimenovalo v obrat.

## Novosti pri sistemu za identifikacijo in registracijo drobnice

V letošnjem letu, predvidoma od aprila dalje, bo Uprava za varno hrano, veterinarstvo in varstvo rastlin (UVHVVR) postopoma vpeljala nov sistem za identifikacijo in registracijo drobnice, ki bo dokončno vzpostavljen v letu 2023.

Izdelani bosta novi spletna in mobilna aplikacija. Izvajalci dejavnosti bodo lahko sami na enostaven in priročen način priglasili podatke v Centralni register drobnice (CRD). Še naprej pa bodo podatke lahko priglasili tudi preko kmetijsko-gozdarskih zavodov ali pooblaščenih veterinarskih organizacij.

Bistvena novost je registracija individualno označenih živali. V CRD bo zanje potrebno priglasiti individualno številko živali, mesec in leto rojstva, datum označitve, spol, pasemski tip in vrsto elektronskega identifikatorja oz. tetoviranje, ob poginu, zakolu doma, kraji, izgubi pa poskrbeti za ustrezno odjavo iz CRD.

Pri premikih individualno označenih živali na drug obrat bo potrebno poleg drugih po-

datkov o premiku, priglasiti tudi ID živali.

Novi sistem bo omogočal tudi vodenje elektronskega registra drobnice na obratu in priglasitev premikov z elektronskim spremnim listom.

Čez poletje se bo izvajal popis živali na obratih. Z dnem, ko bo obrat popisani in bodo vse individualno označene živali registrirane v CRD, bo ta obrat vstopil v novi sistem iden-



**Letos bo UVHVVR uvedla nov sistem identifikacije in registracije drobnice.**

tifikacije in registracije drobnice. Izvajalec dejavnosti bo lahko izvedel premike individualno označenih živali samo v primeru, če bodo le-te predhodno registrirane v CRD.

UVHVVR bo vsem izvajalcem dejavnosti poslala obvestilo z navodili, kako si naložiti mobilno aplikacijo in izvesti popis oziroma registracijo živali. Izvajalci dejavnosti bodo lahko to na enostaven način izvedli sami.

Tudi pri sredstvih za označitev drobnice in nadomeščanju izgubljenih/uničenih sredstev bodo vpeljane določene novosti. Ovce in koze za rejo

morajo biti individualno označene najpozneje do starosti devet mesecev oziroma pred premikom, v primeru izgube/uničenja ušesne znamke pa bo morala biti le-ta nadomeščena z dvojnikom z enako identifikacijsko številko (ID). Na voljo bodo nova sredstva za označitev drobnice, ki bodo uvedena postopoma. Najpozneje do 20. aprila 2023 bo potrebno živali označiti s sredstvi za označitev z neponovljivo ID z eno izmed spodaj naštetih možnosti:

- dvema ušesnima znamkama,
- ušesno znamko in biceljnimi

## Novosti pri sistemu za identifikacijo in registracijo prašičev

V skladu s trenutno zakonodajo, ki predpisuje sistem za identifikacijo in registracijo prašičev, morajo vsi izvajalci dejavnosti, ne glede na velikost obrata in namen reje, v Centralni register prašičev (CRPš) priglasiti le premike živih živali, kamor so vključeni tudi premiki prašičev v klavnico za služnostni zakol. Zakola prašičev na domu za lastno domačo porabo ni potrebno priglasiti v CRPš, je pa dogodek potrebno vpisati v register prašičev na gospodarstvu.

Prašiči, rojeni po 21. aprilu 2021, morajo biti označeni najpozneje devet mesecev po rojstvu oziroma pred premikom z obrata rojstva. Za prašiče, rojene pred tem datumom, še vedno velja, da morajo biti označeni najpozneje pred premikom z obrata rojstva. Skupinska identifikacijska številka (SIŠ) za označitev prašičev predstavlja zadnjih šest števil G-MID-a.

V letu 2023 je v Sloveniji predvidena prenova sistema za prašiče. Sistem glede priglavitve premikov skupine živih živali se ne bo spreminjal, prav tako ne sistem glede vodenja registra prašičev na obratu.

Obrati bodo ločeni na nekomercialne in komercialne:

- nekomercialni obrati: izjemo pri sporočanju rojstev in smrti bodo lahko uveljavljali le tisti obrati, ki bodo izpolnjevali naslednje pogoje: reja do pet prašičev letno, vsi prašiči so kategorije „kmečka reja“, kar pomeni, da so namenjeni za zakol za lastno domačo porabo in ne za razplod (ni reprodukcije - prasitev),
- komercialni obrati: bodo obrati, ki bodo redili prašiče v komercialne namene. V CRPš bodo morali priglasiti tudi rojstva in smrti (zakole in pogine); ker bodo vsi podatki v sistemu, bodo lahko vodili elektronski register prašičev na obratu.

» UVHVVR-SIRIS



# Izvajanje navzkrižne skladnosti v 2021

*Navzkrižna skladnost je skupek minimalnih zahtev s področja varovanja okolja, zdravja živali in ljudi ter dobre ga počutja živali, ki jih morajo upoštevati vsi kmetje, ki prejema plačila iz ukrepov skupne kmetijske politike.*

Navzkrižno skladnost predstavljajo pravila o navzkrižni skladnosti, ki so sestavljena iz predpisanih zahtev ravnanja na podlagi prava Unije in standardov za ohranjanje dobrega kmetijskega in okoljskega stanja zemljišč, določenih na nacionalni ravni v Prilogi II (93. člen Uredbe 1306/2013/EU), in sicer na naslednjih področjih:

- okolje, podnebne spremembe in dobro kmetijsko stanje zemljišč;
- javno zdravje, zdravje živali in rastlin;
- dobrobit živali.

Pravila o navzkrižni skladnosti so na nacionalni ravni opredeljena z Uredbo o navzkrižni skladnosti, ki povzema že sprejete pravne akte v slovenski zakonodaji, ki jih morajo zavezanci iz te uredbe spoštovati in izpolnjevati. Za namene uredbe se šteje izpolnjevanje zahtev iz Priloge 1, ki je sestavni del uredbe o navzkrižni skladnosti.

**Zavezanci** za izpolnjevanje zahtev navzkrižne skladnosti so tisti, ki:

- uveljavljajo neposredna plačila,
- shemo osnovnega plačila (zahtevek za izplačilo plačilnih pravic),
- shemo zelene komponente, plačilo za mlade kmete,
- proizvodno vezano podporo,
- plačilo za območja z naravnimi omejitvami,
- uveljavljajo plačila za ukrepe OMD, KOPOP, EK in DŽ,
- so prejemniki podpor za prestrukturiranje in preusmeritev vinogradov v obdobju treh let po prejemu podpore.

Kršitve NS se ne upoštevajo pri upravičencih (niso zavezanci), ki:

- uveljavljajo shemo za male kmete (SMK). Te se ne upoštevajo pri plačilih NP. Se pa

upoštevajo na drugih ukrepih, kot so OMD, KOPOP, EK, DŽ, VIN),

- so vlagatelji za pomoč za zagon dejavnosti za mlade kmete (M 06.1) v okviru PRP in so bile kršitve NS iz predpisanih zahtev ravnanja s področja nitratov ali zaščite rejnih živali ugotovljene v obdobju 24 mesecev od dneva pravnomočnosti odločbe o dodelitvi statusa mladega kmeta in so bile naložbe, ki so v povezavi z ugotovljeno kršitvijo NS, opredeljene v poslovnem načrtu.

**Kontrola** izpolnjevanja zahtev iz navzkrižne skladnosti se opravi pri najmanj 1 % vseh zavezancev, ki morajo izpolnjevati minimalne zahteve ravnanja ter dobre kmetijske in okoljske pogoje pri kmetovanju (prejemniki neposrednih plačil, plačil za podporne programe v vinskem sektorju, plačil iz Programa razvoja podeželja).

Nosilci kmetijskih gospodarstev, ki oddajo zahteve za govedo in/ali redijo govedo ali redijo drobnico, predstavljajo populacijo, za katero velja večji odstotek izbiere vzorca, določen v Prilogi 2 Uredbe (EU) 1306/2013 (1. odstavek, 4 pododstavek 68. člena Izvedbene uredbe Komisije (EU) 809/2014), in sicer:

- 3 % za govedo;
- 3 % za drobnico.

Izpolnjevanje 161 zahtev navzkrižne skladnosti se preverja z administrativno kontrolo in kontrolo na kraju samem.

## Kršitve

Sankcijski sistem NS temelji na ugotovljeni stopnji kršitve oziroma odstotku znižanja, ki se za vsako zahtevo posebej dodeli v skladu z matriko določanja stopnje kršitve iz malomarnosti (Priloga 2 uredbe NS) ali za namerne kršitve

(Priloga 3 uredbe NS) za vsako zahtevo posebej.

Agencija ima za namen izračuna znižanj in izključitev plačil oblikovana t. i. poslovna pravila, vezana na posamezno zahtevo navzkrižne skladnosti.

1. ponovljena neskladnost se šteje za kršitev v obdobju treh zaporednih let.);

- MK vezane na administrativno kontrolo pravočasnosti priglasitev dogodkov v centralne registre za živali, za katere pa ne velja načelo



*Najpogostejše kršitve so priglasitve označitve in premikov govedi.*

Končno znižanje izplačil je rezultat proženja ustreznih poslovnih pravil v procesu obračuna.

Potrebno je vedeti, da se za določitev višje ali nižje stopnje kršitve pri pregledih na kraju samem pri zahtevah, pri katerih je določena samo ena vrednost zmanjšanja plačil, in sicer »srednja stopnja kršitve«, ki pomeni 3-odstotno znižanje plačil, uporabi preglednica določanja stopnje kršitve iz malomarnosti.

Ločimo tri stopnje kršitev iz malomarnosti:

- L – lažja kršitev: 1-odstotno znižanje,
- S – srednja kršitev: 3-odstotno znižanje,
- T – težja kršitev: 5-odstotno znižanje.

## Vrste kršitev:

**Sistem zgodnjega opozarjanja**, ki se deli na:

- MK – male kršitve (samo 1. ugotovljena. Čas za odpravo MK je 15 oz. 30 dni (nepopolno označene živali) od kontrole na kraju samem. Velja načelo ponovljivosti ->

ponovljivosti).

**Neponavljajoče kršitve:** prvič ugotovljena kršitev ali med ugotovljenima kršitvama iste zahteve je minilo dve leti ali več.

**Ponavljajoče kršitve:** ugotovljena ista kršitev več kot enkrat v zaporednem obdobju treh koledarskih let in je bil kmet o zadevni kršitvi obveščen (tudi MK: če ni odpravljena v predpisanem roku ali gre za ponavljajočo MK). V primeru ponovljene kršitve se uporabi faktor x 3! Posebnost sistema navzkrižne skladnosti je tudi v tem, da vključuje ugotovitve nadzora inšpekcijskih organov, s katerimi si agencija ažurno izmenjuje podatke o ugotovljenih kršitvah. Vsak evro, izgubljen zaradi kršitve navzkrižne skladnosti, pomeni izgubo dohodka na kmetiji in prihodka iz EU na ravni države, saj se večji del znižanj plačil upravičencem nakaže nazaj v proračun EU.

Svetujemo redno rabo Priročnika za izvajanje zahtev navzkrižne skladnosti za kmetijska gospodarstva, ki je

objavljen na spletnih straneh KGZS.

Iz preglednice je razvidno, da največ kršitev izhaja iz neizpolnjevanja administrativnih zahtev (identifikacija in registracija živali, uporabe FFS in premiki). Veliko kršitev predstavlja tudi neizpolnjevanja raznih zahtev, povezanih z varovanjem voda, tal, okolja.

Same kršitve z različnimi stopnjami kršitev predstavljajo tudi izgubo finančnih sredstev. Ugotovljamo, da se izguba finančnih sredstev zmanjšuje, kar lahko razumemo tudi kot večje upoštevanje in izvajanje zahtev navzkrižne skla-

dnosti. Če je bilo v letu 2019 znižanje zaradi kršitev NS za 322.436,39 evra, je bilo to znižanje v letu 2020 v višini 225.843,40 evra. Za leto 2021 točnih podatkov še ni, ocenjuje pa se, da bo ta znesek še nižji, tudi zaradi zmanjšane števila kontrol zaradi razmer epidemije covid-19.

Interventni zakoni, ki so veljali v letu 2021, so vplivali na število kontrol (bilo jih je manj) in na to, da se določene kršitve niso upoštevale (čeprav so bile ugotovljene in zabeležene) zaradi izrednih razmer in s tem povezanimi ukrepi zamejitve širjenja covid-19 (npr. pri FFS

– izkaznice in potrdila in tudi pri identifikaciji in registraciji živali). Vzrok je bil v tem, da so izobraževanja npr. potekala le spletno in da kmetje niso vsi enako usposobljeni za uporabo spletnih aplikacij ali pa nimajo niti opreme niti dostopa. Otežkočen je bil tudi dostop do javnih storitev, npr. do upravnih enot. Razlog so tudi obolenja na kmetijah za covid-19 in s tem povezane karantene (tako pri kmetih kot pri zaposlenih na strani izvajalcev storitev). (VIR: ARSKTRP). Kmetijska svetovalna služba je prilagodila način svojega dela tako, da so kmetje lahko prišli

do njenih storitev.

Z letom 2022 se končuje obdobje izvajanja zahtev navzkrižne skladnosti. V vseh teh letih je z izvajanjem skupne kmetijske politike prišlo tudi do sprememb, med drugim tudi do spremembe posameznih nadstandardnih zahtev v standardne zahteve kot obvezni sestavni del izpolnjevanja zahtev. To se bo videlo tudi pri novih zahtevah. Tudi izraz navzkrižna skladnost se poselja in ga bo z letom 2023 zamenjal izraz **pojojenost**.

»IGOR HROVATIČ, KGZS

## Najpogostejše kršitve v letu 2021

Kršitev	Skupno število kršitev	Stopnje kršitve				PZR*
		MK 0 %	L 1 %	S 3 %	T 5 %	
Pravočasnost označitve ter priglasitve označitve in premikov govedi	399	163	125	97	14	PZR 7 identifikacija in registracija govedi
Travniške površine so vzdrževane vsaj enkrat letno, najpozneje do 15. 10. tekočega leta	341	0	329	9	3	PZR 2 ohranjanje prosto živečih ptic
Na kmetijskem gospodarstvu letni vnos dušika iz živinskih gnojil ne presega 170 kg N/ha kmetijskih zemljišč v uporabi	201	0	82	69	50	PZR 1 varstvo voda pred onesnaženjem z nitrati iz kmetijskih virov
Premiki se sporočajo v CRPŠ, kot je predpisano (prašiči)	107	25	23	50	0	PZR 6 identifikacija in registracija prašičev
Na kmetijskem gospodarstvu se vodijo podatki o uporabi FFS na prostem in v zavarovanih prostorih ter o uporabi obdelanega semena po GERK-PID-u in kulturah v skladu s priložo 1 Pravilnika o integriranem varstvu rastlin pred škodljivimi organizmi (Uradni list RS, št. 43/14). Skupaj s podatki o uporabi FFS se hranijo računi od nakupa FFS. Podatki o uporabi FFS in računi se hranijo najmanj tri leta od uporabe FFS oziroma nakupa	101	0	34	53	14	PZR 10 pravilna uporaba fitofarmaceutskih sredstev
Travniške površine v območju NATURA 2000 (habitati) so vzdrževane vsaj enkrat letno, najpozneje do 15. 10. tekočega leta	88	0	78	7	3	PZR 3 ohranjanje naravnih habitatov ter prosto živečih živalskih in rastlinskih vrst
Na KMG so prisotne nepopolno označene živali – govedo	61	27	26	8	0	PTR 7 7 identifikacija in registracija govedi
Na kmetijskem gospodarstvu so po vizualni oceni skladiščni prostori za živinska gnojila in bioplinsko gnojevko izdelani tako, da je preprečeno izlivanje, izpiranje ali odtekanje izcedkov v površinske ali podzemne vode ali v okolje	59	0	18	27	14	PZR 1 varstvo voda pred onesnaženjem z nitrati iz kmetijskih virov
Premiki se sporočajo v CRD, kot je predpisano (največje število zamujenih dni priglasitve premika med vsemi premiki na gospodarstvu v obdobju, določenem s predpisom, ki ureja izvedbo ukrepov kmetijske politike)	54	7	20	27	0	PZR 8 identifikacija in registracija ovc in koz
<b>SKUPAJ VSEH KRŠITEV V LETU 2021</b>	<b>1829</b>	<b>237</b>	<b>909</b>	<b>519</b>	<b>164</b>	

\*Predpisane zahteve ravnanja.

VIR: ARSKTRP

# Odlično obiskan Dan govedorejcev na Ptuj

Na KGZS – Zavodu Ptuj smo 4. februarja organizirali spletna strokovna predavanja za govedorejce, ki so bila zelo dobro obiskana.

Direktor Mlekarske zadruge Ptuj Janko Petrovič je predstavil pregled trga z mlekom na območju EU. Mlekarska zadruga Ptuj je z 80 milijoni litrov odkupljenega mleka največji organizator odkupa mleka v Sloveniji. V svojem predavanju je napovedal pričakovani dvig cene mleka v letošnjem letu, vendar pa je seveda zelo težko napovedati, kdaj točno se bo to zgodilo in kako dolgo bodo cene na višjem nivoju vztrajale. Še posebej tu se kaže majhnost Slovenije kot slabost, saj smo zaradi te majhnosti zelo ranljivi ob morebitnem vdoru cenejšega mleka od drugod (predvsem iz vzhodnih držav, kjer so cene nižje), hkrati pa je naša prireja premajhna, da bi lahko na trgih z višjo ceno nastopali kot resen ponudnik surovine.

Naslednji predavatelj se je osredotočil na problem subklinične ketoze, ki je po njegovih besedah podcenjen problem v hlevih molznic. Dr. Johannes Egger prihaja iz veterinarske prakse v mestu Anger na avstrijskem Štajerskem. Napake v prehrani so pogosto neposredno ali posredno vzrok za zdravstvene težave goveda. Pri kravah molznicah se med drugim pogosto razvije ketoza. Posledica ketoze so plodnostne motnje in mastitisi. Ketoza je posledica motenj presnove ogljikovih hidratov in maščob. Najpogosteje se pojavlja pri dobrih kravah molznicah na začetku laktacije. Dr. Johannes Rosegger je posebej poudaril problematiko subklinične ketoze pri kravah molznicah, ki pogosto ostane neodkrita in je lahko vzrok za različna pridružena bolezenska stanja. Izpostavil je tudi izjemen pomen ustrezne namestitve, oskrbe in prehrane krav molznic. Rejcem in veterinarjem so za diagnostiko ketoze na voljo hitri diagnostični testi za mleko in urin. Na črednem nivoju se lahko uporablja merjenje debeline podkožne ma-

ščobe ali ocena telesne kondicije krav molznic. Rejcem so na voljo tudi rezultati mlečnih kontrol, kjer je zanimiv predvsem količnik oz. razmerje M/B. Za individualno diagnosticiranje vsebnosti ketonskih teles (BHB) in prostih maščobnih kislin v krvi. Za prevod je poskrbel dr. Andrej Toplak.

Mag. Anton Hohler je sluhateljcem predstavil Vpliv priprave krme in tehnike krmjenja na zauživanje krme in mlečnost pri kravah molznicah. Poudaril je, da priprava krme in pravilen način krmjenja zelo pomembno vplivata na zauživanje krme in mlečnost.

Menedžment potiskanja krme vpliva na manjše prebiranje krme, na mlečnost in plodnost ter na manjša nihanja vsebnosti v mleku. Dodajanje vode v obrok, ki ga pripravljamo z mešalno prikolico, izboljša homogenost in zmanjša prebiranje krme, vendar hkrati zmanjša zauživanje krme.

Za zmanjšanje prebiranja krme so pomembni naslednji dejavniki:

- krajša rez voluminozne krme – travne silaže (kombajni zmleta slama ...),
- optimalni čas mešanja (daljši čas),
- z izbiro mešalne prikolice lahko bistveno izboljšamo homogenost obroka in preprečimo prebiranje krme,
- število in ostrina nožev sta prav tako pomembna za izboljšanje homogenosti TMR.

Na zauživanje krme vpliva jo še gladka površina jaslji, krmne pregrade, višina zidu pri jaslih, nivo krmilnega hodnika, voda na razpolago, svetloba v hlevu in še drugi dejavniki.

Za zaključek dneva govedorejcev sta prof. dr. Jože Starič in dr. Andrej Toplak sluhateljce opozorila na problem drisk pri teletih, saj so le-te pogost vzrok izgub telet, ki predstavljajo prihodnost kmetije. V

predavanju sta posebej opozorila, kako zagotoviti zaščito telet pred patogeni, ki so v okolju vedno prisotni. Naloga rejca je, da teletu zagotovi zaščito pred škodljivimi vplivi okolja.

Vzroki za zdravstvene težave pri teletih so, tako kot pri ostalih kategorijah goveda, zelo raznoliki. To so neustrezna namestitve, oskrba in prehrana bregih krav in telet. Bolezni telet povzročajo motnje v razvoju telet, povečane stroške vzreje zaradi terapije in manjšo sposobnost priraje teh živali v nadaljnjem življenju. Če se v čredi pojavljajo pri teletih infekcijske driske, je v nekaterih primerih možno zaščitno cepljenje. Zaščitno cepljenje proti infekcijskim driskam telet se izvaja pri presušeni kravah. Cilj je pasivna imunizacija telet preko mleživa. Pogoji, da je pasivna imunizacija telet uspešna, je zato ustrezna oskrba telet z mleživom.

Osnova za preprečevanje drisk pri teletih je uspešen prenos kolostralne (maternalne) imunosti. Predstavljen je bil priporočen način napajanja sesnih telet z mlekom in z mlečnimi nadomestki. Izpostavljeni so bili predvsem pomen izbora ustreznega mlečnega nadomestka, ustreznega tehnologija priprave mleka in mlečnih nadomestkov ter pomen higiene napajanja. Posebej je bil poudarjen tudi pomen ustreznega dokrmeljevanja sesnih telet.

Odlični obisk dneva govedorejcev nas je prepričal v to, da rejci (pa tudi strokovnjaki) v zimskem času najdete čas za iskanje novih znanj, zato bomo termin izobraževanj v mesecu februarju obdržali tudi v prihodnje. Veseli bomo vaše prisotnosti tudi prihodnje leto.

»DANIJEK SKAZA,  
KGZS – ZAVOD PTUJ

**CroxX protectionN**  
Dodatek gnojevki  
za popoln izkoristek dušika

več razpoložljivega dušika ostaja na voljo rastlinam  
manj potrebe po dodatnem gnojenju  
nižji stroški  
večja donosnost  
višji pridelki

**NOVO**

metrob® 080 16 22 www.metrob.si

# Povpraševanje po certificiranem lesu narašča

**Vsi stroji za delo v gozdu še vedno niso opremljeni s kompletom za sanacijo v primeru izlitja olja.**

Vsako leto stalno narašča povpraševanje po lesu, ki je pridobljen iz trajnostno gospodarjenih gozdov, certificiranih po sistemu PEFC. V Sloveniji ima certifikat za sledljivost izvora lesa PEFC že 85 podjetij, ki se ukvarjajo s prodajo ali predelavo lesa, ali 13 več kot leto prej. Večina podjetij je za certificiran les pripravljena ponuditi boljšo ceno ali lastnikom gozdov urediti in plačati stroške izdaje potrdila o vključenosti v regijsko certifikacijo gozdov PEFC (RCG PEFC).

V RCG PEFC je vključenih 1271 lastnikov, ki gospodarijo z 293.811 hektarjih gozda, kar predstavlja četrtno slovenskih gozdov. Skladno z zahtevami slovenske certifikacijske sheme je Kmetijsko gozdarska zbornica Slovenije (KGZS) v letu 2021 že desetič ocenila trajnostno gospodarje-

nje z gozdovi (TGG) pri lastnikih, vključenih v RCG PEFC. Vendar je tudi KGZS pod stalno kontrolo in tako je letos certifikacijski organ že devetič ocenil izvajanja postopkov RCG PEFC.

Prvič je KGZS kot regijski predstavnik za certifikacijo gozdov PEFC v Sloveniji dobila certifikat PEFC za TGG v letu 2013, v letu 2018 pa ji je certifikacijski organ Bureau Veritas izdal nov certifikat z veljavnostjo do leta 2023.

## Redna letna kontrolna presoja certifikacijskega organa

Kontrolna presoja certifikacijskega organa Bureau Veritas za leto 2021, kako KGZS izvaja postopke regijske certifikacije gozdov PEFC, je potekala od 24. maja do 29. junija lanskega leta. Presoja je razen

KGZS zajela še 12 gozdnih posesti. Na sedežu KGZS so najprej opravili kontrolno presojo izvajanja administrativnih postopkov, na terenu so nato pregledali devet gozdnih posesti, pri preostalih treh gozdnih posestih pa so opravili samo administrativni pregled. Pri treh pregledih so še ocenjevali, kako presojevalci KGZS izvajajo ocenjevanje TGG pri lastnikih gozdov. Pri administrativnem pregledu se trajnostno gospodarjenje z gozdom posestjo oceni samo na pod-



li samo administrativni pregled. Na podlagi informacij, zbranih na Zavodu za gozdove Slovenije (ZGS) in pri lastnikih gozda, ter podatkov, ki so javno dostopni ali dobljeni



**Vsi stroji za delo v gozdu še vedno niso opremljeni s kompletom za sanacijo v primeru izlitja olja.**

lagi razgovora z revirnim gozdarjem in lastnikom ter vpogledom v razpoložljivo dokumentacijo in javno dostopne podatke. Za certifikacijski organ sta letno presojo izvajala gozdarska strokovnjaka iz Slovenije in Hrvaške. Pri ocenjevanjih, ki so zajela devet gozdnogospodarskih območij, je certifikacijski organ regijskemu predstavniku izpisal štiri manjše in eno večjo neskladnost, ki so bile vse odpravljene do konca lanskega leta oziroma pred določenim rokom za njihovo odpravo.

## Redno letno ocenjevanje regijskega predstavnika gozdnih posesti

KGZS je v letu 2021 opravila redni pregled TGG pri 22 naključno izbranih gozdnih posestih, ki so vključene v RCG in v zadnjih petih letih še niso bile pregledane. Ocenjevanje je zajelo 6.457 ha zasebnih gozdov na 705 gozdnih parcelah. Na terenu smo pregledali 14 gozdnih posesti, pri ostalih osmih smo opravi-

pri ogledu gozda, smo za posameznega lastnika gozda izpolnili Zapisnik o skladnosti izvajanja zahtev TGG z določili slovenske sheme za certifikacijo gozdov. Pregledi so potekali od 24. maja do 2. decembra. Neskladnosti s slovensko certifikacijsko shemo PEFC smo ugotovili pri desetih oziroma pri 45 odstotkih lastnikov gozdov, izbranih za letošnji pregled, vendar so bila vsa neskladja odpravljena pred določenimi roki, z izjemo nedovoljenega poseka pri lastnici, ki je izstopila iz RCG PEFC.

## Izredno ocenjevanje gozdnih posesti regijskega predstavnika

Ob kontrolni presoji, ki jo je izvajal Bureau Veritas, sta predstavnik KGZS hkrati izvajala tudi izredno ocenjevanje gozdnih posesti, na katerih je certifikacijski organ ugotovil neskladnosti. Na ta način smo na terenu pregledali dve gozdni posesti, pri čemer smo izpisali dve ugotovljeni neskladnosti. Oba lastnika sta jih v roku odpravila.

## Priporočila za izboljšanje trajnostnega gospodarjenja z gozdovi:

1. Vsak stroj v gozdu mora biti opremljen z opremo za primer izlitja olj (eko komplet).
2. Za svojo gozdno posest moramo voditi ustrezen sistem potrebne skrbnosti v skladu z Uredbo (EU) št. 995/2010 (odločbe ZGS, dobavnice, evidence sečne in spravila lesa, evidence prodaje lesa, evidence lastne uporabe lesa, ocena tveganja).
3. Na območjih vodnih virov in povesod, kjer se to zahteva v gozdarskih načrtih, se za mazanje verige motorne žage uporablja biološko razgradljivo olje.
4. Svojo posest moramo stalno pregledovati in takoj začeti s sanacijo, če smo opazili pojav gozdnih škodljivcev (podlubniki) in bolezni.
5. Vsem gozdnim lastnikom priporočamo vpogled v gozdarske načrte za njihovo gozdno posest, večjim lastnikom pa tudi izdelavo posestnega načrta. Nekatere podatke za svojo gozdno posest lahko dobimo na Pregledovalniku podatkov o gozdovih na spletni strani Zavoda za gozdove (<http://prostor.zgs.gov.si/pregledovalnik/>).
6. Lastniki in upravitelji gozdov bi se morali pogosteje udeleževati dogodkov s področja gozdarstva in nadgraditi svoje gozdarsko znanje.

## Zaključne ugotovitve

V letu 2021 smo skupno pregledali 34 gozdnih posesti, od teh 29 prvič. Večina pregledanih lastnikov (76 odstotkov) sama opravi večino del v svojih gozdovi. V ostalih primerih lastniki za opravljanje del v gozdovih najemajo registrirane izvajalce gozdarskih del, za kar imajo sklenjene pogodbe. Kar 44 odstotkov lastnikov, ki sami delajo v gozdu, ima opravljeno vsaj NPK za sekača ali najmanj poklicno gozdarsko izobrazbo. Še dodatnih 11 lastnikov (44 odstotkov), ki sami delajo v gozdu, ima narejen tečaj iz varnega dela z motorno žago, sedem tudi tečaj iz varnega traktorskega pravila lesa.

**Še vedno so lastniki gozdov zelo slabo obveščeni** glede načrtnega gospodarjenja s svojim gozdom, saj jih pri nastajanju gozdarskih načrtov sodeluje manj kot tretjina. Nekaj večji odstotek (50 odstotkov) smo zabeležili glede udeležbe lastnikov gozdov na drugih gozdarskih dogodkih, kar se odraža tudi na slabem poznavanju gozdnogospodarskih značilnosti gozdnih posesti. Manj kot petina jih ve, katera dela so načrtovana in koliko lahko trajno letno posekajo na svoji gozdni posesti.

V letu 2021 smo pri re-

dnem in izrednem ocenjevanju gozdnih posesti ugotovili **neskladja pri 35 odstotkih lastnikov gozdov**, kar je enako kot v prejšnjem letu. Zlasti veliko lastnikov še ne upošteva zakonskega določila, da **mora biti vsak stroj, ki dela v gozdu, opremljen s kompletom za primer izlitja olja**. Pri pregledih je le malenkost več kot tretjina lastnikov, ki sami spravljajo les iz gozda, imela traktor opremljen s tako imenovanim »eko kompletom«. Nekateri lastniki gozdov imajo še težave pri administrativnih opravilih, kot je shranjevanje odločb ZGS ali vodenje evidenc prometa z gozdnolesnimi sortimenti in odlaganjem gradbenih elementov v gozdu. Pri enem lastniku smo ugotovili še nelegalen posek oziroma posek brez ustrezne odločbe ZGS.

Zelo smo veseli, da se vsako leto izboljšuje stanje na **področju varnega dela v gozdu**. Tudi letos ni bila pri presoji iz tega naslova izpisana nobena neskladnost.

Zaradi naravnih ujm in gradacije smrekovih podlubnikov smo pri ocenjevanju posebno pozornost posvečali **izvedbi sanacije po ujmah poškodovanih gozdov**. V ocenjevanje je bilo zajetih 20 takih posestev ali 59 odstotkov vseh

**Neskladnosti pri TGG, ki jih je KGZS ugotovila pri pregledih v letu 2021**

Vrsta neskladja	Število kršiteljev	Število kršiteljev v %
Stroji za delo v gozdu niso opremljeni s kompletom za izlitje olja	9	36
Neurejena dokumentacija – odločb se ne shranjuje, ni evidenc prodaje lesa	2	6
Nelegalen posek	1	3
Odlaganje gradbenih elementov v gozdu (betonski robniki)	1	3
<b>SKUPAJ</b>	<b>12</b>	<b>35</b>

ocenjevanjih. Zelo smo se razveselili, da so vsi lastniki poškodovanih gozdov naredili vse, kar jim je za sanacijo gozdov po naravnih ujmah in preprečitev nadaljnje razmnožitve podlubnikov odredil ZGS.

## Izdaja potrdil

Ker so potrdila o vključenosti v RCG PEFC veljavna pet let, morajo vključeni, ki jim je pretekla veljavnost potrdil, če hočejo še naprej prodajati certificiran les iz svojih gozdov, zaprositi za novo potrdilo. V letošnjem letu je bilo izdanih 49 potrdil novim vstopnikom v RCG in 72 lastnikom gozdov, ki jim je prejšnje potrdilo poteklo. S potrdilom lastniki dokazujejo, da je bil les z njihove gozdne posesti pridobljen na trajnosten način.

## Sprememba površin certificiranih gozdov

V RCG PEFC se je letos vključilo 49 lastnikov gozdov ali 4 odstotki vseh sodelujočih. Površina gozdov, vključena v RCG PEFC, se je zaradi letošnjih vstopov povečala za 637 hektarov. Dva lastnika sta letos izstopila, eden takoj po opravljeni presoji zaradi nedovoljenega poseka. Zaradi novih vstopov, izstopov, izbrisov, sprememb lastništva in statusa gozdnih parcel moramo stalno posodabljalni baze podatkov o certificiranih gozdovih, kar je zelo zahtevno delo, ker KGZS nima dostopa do podatkov o posameznih gozdnih posestih.

»EGON REBEC, KGZS

## Zakaj PEFC?

Certifikat PEFC daje izdelkom zagotovilo, da izvirajo iz trajnostno gospodarjenih gozdov. Ekološka zavest ljudi je vse večja. Splošno znano je, da so izdelki iz lesa bolj okoljsko primerni v primerjavi z materiali iz neobnovljivih virov, kot so na primer plastika, aluminij ali jeklo, vendar se kupcu ob nakupu izdelka iz lesa vseeno poraja vprašanje: "Ali zaradi nakupa lesenega izdelka uničimo gozd?" Sonaravno gospodarjenje, kot ga poznamo v Sloveniji ter ga izvajajo lastniki v državah, ki so vključene v PEFC, zagotavlja, da les izvira iz trajnostno gospodarjenega gozda za razliko od lesa iz nenadzorovanih krčenj gozdov in črne sečnje, ki je prav tako na trgu.

## Širjenje PEFC

Program za potrjevanje certifikacije gozdov PEFC je v svetu največji sistem potrjevanja trajnostne rabe gozdov. Vključuje preko 330 milijonov hektarov gozdov ter več kot 500.000 lastnikov. V zadnjih letih imamo v Sloveniji stalno okoli 10-odstotno rast vključevanja podjetij ter stalno rast pristopov lastnikov. Pričakujemo, da se bo povpraševanje po certificiranem lesu zaradi naraščajočih okoljskih zahtev trga še povečalo.

## Koristi za lastnike

Na Kmetijsko gozdarski zbornici Slovenije želimo omogočiti lastnikom prodajo lesa kupcem, ki prodajajo izdelke



Foto: Urška Bernik, fotonatečaj PEFC

na zahtevnejše trge, zato izvajamo sistem regijske certifikacije. Stroški za pridobitev certifikata so majhni in znašajo 0,5 evra po hektarju ter pet evrov fiksnih stroškov za obdobje petih let. Certifikat od lastnikov

ne zahteva dodatnih omejitev pri gospodarjenju z gozdom, tisti, ki delajo v gozdu, pa morajo imeti osebno varovalno opremo.

# O prašičereji na Ptuju

*Prašičereja je v Sloveniji pomembna živinorejska panoga, saj na prebivalca porabimo največ prašičjega mesa.*

Podatek za leto 2020 kaže, da od skupne porabe 87,93 kg mesa na prebivalca porabimo 32,7 kg mesa prašičev.

Končna masa prašiča ob zakolu kaže na to, da je usmerjenost slovenske reje v prodajo prašičev med 110 do 120 kg žive mase. Predvsem so to prašiči za uporabo za sveže meso in manj za suhomesnate izdelke. Specializirana pitališča prašičev v SLO so usmerjena v pitanje prašičev do končne mase, ki dosega na liniji klanja optimalni delež mesa – po tej ocenjevalni shemi se oblikuje cena prašičev. Pitanje na višjo končno maso prašičev je ciljno naravnano, da priredimo prašiča, ki je bolj primeren za predelavo v proizvode višje kakovosti.

Pitanje na višjo končno maso pa mora biti vnaprej dogovorjeno in tudi cenovni pogoji morajo biti vnaprej znani, da rejec doseže gospodarnost reje.

Govorimo o dodani vrednosti, ki ustvari razliko v go-

spodarnosti reje prašičev na višjo končno maso. Pri tem moramo izbirati med genotipi prašičev, ki so bolj primerni za pitanje na višjo maso, in prašiče primerno krmiti za pitanje na višjo maso.

Vrhunske mesne izdelke posebne kakovosti težko naredimo iz intenzivno spitanih prašičev s končno maso od 110 do 120 kg. Potrebujemo torej prašiče, vzrejene po prilagojeni tehnologiji s prilagojeno prehrano in upoštevanjem genotipa živali.

Ali lahko na naših kmetijah priredimo prašiče, ki bodo težji in uporabni za predelavo v končne proizvode z višjo dodano vrednostjo? Na to vprašanje smo iskali odgovore na predavanjih na Ptuju s predavatelji dr. Meto Čandek

*V Sloveniji smo leta 2020 v povprečju na prebivalca porabili 87,93 kg mesa, od tega je bilo 32,7 kg prašičjega.*



Potokar iz Kmetijskega inštituta Slovenije in Damjana Jeriča iz Kmetijsko gozdarskega zavoda Murska Sobota. Prof. dr. Meta Čandek Potokar se že vrsto let ukvarja s področjem kakovosti mesa in klavne kakovosti. Objavila je 57 znanstvenih in preko 50 strokovnih člankov ter številne strokovne prispevke na posvetih.

Damjan Jerič je specialist za področje ekonomike v kmetijstvu na Kmetijsko gozdarskem zavodu v Murski Soboti, vklju-

čen v številne projekte, priprave kataloga kalkulacij za panoge kmetijstva in še posebej spremljanje stroškov in kalkulacij za posamezne kategorije reje prašičev.

Zanimiva predavanja in dobra udeležba s 84 slušatelji na daljavo preko aplikacije ZOOM so zaznamovali strokovni dan, ki je bil namenjen prašičereji.

» PETER PRIBOŽIČ,  
KGZS – ZAVOD PTUJ

## Plačilni roki za okrasne rastline

Zakon o kmetijstvu (ZKme-1F) v 61.b členu določa hitro pokvarljive kmetijske in živilske proizvode, za katere velja plačilni rok, ki ne sme biti daljši od 30 dni. Glede na to določbo se pridelovalci okrasnih rastlin sprašujejo, ali spadajo tudi okrasne rastline med te proizvode in veljajo tudi za nje krajši plačilni roki. V nadaljevanju podajamo odgovor, ki smo ga dobili z MKGP.

Kaj so kmetijski in živilski proizvodi, je določeno v 8. točki 3. člena Zakona o kmetijstvu, in sicer: »Kmetijski in živilski proizvodi v skladu z Direktivo 2019/633/EU so proizvodi, naštetih v Prilogi I k Pogodbi o delovanju Evropske

unije (Prečiščena različica Pogodbe o delovanju Evropske unije, UL C št. 202 z dne 7. 6. 2016, str. 47), in proizvodi, ki niso naštetih v navedeni prilogi, vendar so predelani za uporabo v prehranske namene z uporabo proizvodov, naštetih v navedeni prilogi«. Priloga I k Pogodbi o delovanju Evropske unije vsebuje tudi poglavje 6. Bruselske nomenklature, ki se glasi: »Živo drevje in druge rastline; čebulice, korenine in podobno; rezano cvetje in okrasno listje«. Glede na to, da spadajo okrasne rastline v kategorijo »Živo drevje in druge rastline; čebulice, korenine in podobno; rezano cvetje in okrasno listje«, in ob dejstvu,

da tretji odstavek 61.b člena določa, da so hitro pokvarljivi kmetijski in živilski proizvodi tisti proizvodi, ki bi zaradi svoje narave ali stopnje predelave lahko postali neprimerni za prodajo v 30 dneh po pravilu pridelka, proizvodnji ali predelavi, lahko spadajo torej tudi okrasne rastline med hitro pokvarljive kmetijske in živilske proizvode.

Rezano cvetje in okrasno listje praviloma postane neprimerno za prodajo v 30 dneh po pravilu pridelka, proizvodnji ali predelavi, torej spada med hitro pokvarljive kmetijske in živilske proizvode, za katere plačilni rok ne sme biti daljši od 30 dni od dneva dostave. Ostale okrasne rastline, ki imajo daljši »rok trajanja« in za njih ne velja, da bi zaradi svoje narave ali stopnje predelave lahko postale neprimerne

za prodajo v 30 dneh po pravilu pridelka, proizvodnji ali predelavi, pa spadajo v kategorijo drugih kmetijskih in živilskih proizvodov. Za te rastline v skladu z drugim odstavkom 61.b člena Zakona o kmetijstvu velja plačilni rok, ki ne sme biti daljši od 60 dni.

Nadzor nad nedovoljenim ravnanji v verigi preskrbe s hrano v RS izvaja Javna agencija RS za varstvo konkurence (Agencija). Deležniki in krovne organizacije v verigi preskrbe s hrano lahko nedovoljena ravnanja prijavijo Agenciji, ki ima pristojnost nadzora tudi nad nespoštovanjem plačilnih rokov v verigi preskrbe s hrano.

» DR. DUŠICA MAJER, KGZS

# Nova sorta ajde hajdoše

*Ajda je čudovita rastlina, ki v zadnjih letih ponovno postaja pomembna.*

V Sloveniji pridelujemo na 549 hektarjih spomladansko ajdo in na 3.631 hektarjih ajdo kot naknadni posevek.

Ajda ima izredno kratko rastno dobo in jo lahko sejemo kot drugo kulturo na njivi. Praviloma v strnišča žit, rane ga krompirja ali oljne ogrščice in dozori do 10. do 25. oktobra.

Ima odlične lastnosti, da porabi ostanke hranil, ki ostanejo v tleh od osnovne kulture, ki bi se sicer izprali v podtalnico. Ustvari veliko zelene mase slame, ki je gnojilo za naslednjo kulturo, in je odlična medonosna rastlina. Seveda pa čudovita dišeča in cvetoča polja pomenijo tudi biotsko raznovrstnost ter nudijo hrano prostoživečim živalim. Najpomembnejše pa je, da pridelamo drugi pridelek zrnja, ki je na trgu zelo iskan.

Ajda pa ima tudi manj znano lastnost, in sicer mikolizo. To je sposobnost, da vzpostavi sožitje z glivami v tleh, in ravno tu nastane prava čarovni-

ja. Znano je, da glive namesto korenin uporabljajo hife oziroma nitaste tvorbe, ki sestavljajo micelij. Hife so mnogo drobnejše kot korenine, vendar imajo bistveno večjo površino. Ker so ožje, imajo večjo kapilarnost in lahko privzemajo mineralna hranila iz veliko večje globine in volumna tal. Lažje se izogonejo oviram v tleh in pomagajo sprostiti hranljive snovi iz talnih delcev, česar sama rastlina ne more narediti.

Skratka, ajda lahko ravno zaradi te lastnosti črpa hranila in vodo iz tal, zato je ni potrebno gnojiti ali uporabljati fitofarmaceutskih sredstev in je izredno primerna za ekološko pridelavo.

Slabost večine obstoječih sort je, da so pridelki predvsem strniščne ajde relativno nizki in znašajo v povprečju le okrog 500 kg/ha ter so močno odvisni od letine. Obstoječe sorte ne prenašajo dobro založenih tal s hranili, kar pov-

zroča poleganje, pocvetavanje, rast v višino in sterilne rastline brez semen.

Genetika sorte hajdoše prihaja iz lokacije zahodno od Ptuja, občine Hajdina, ki je tradicionalno območje pridelave ajde. Imeni vasi Hajdina in Hajdoše, od koder izvira sorta, po nekaterih virih izhajata iz dveh staroslovenskih izrazov za ajdo, ki se na

nost – brez pocvetavanja, debela zrna, odpornost na poleganje, prenašanje dobro založenih tal, rodnost).

## Spodbudni prvi rezultati

Prvi rezultati kažejo, da je nova sorta bistveno rodnejša od vseh obstoječih tujih in domačih sort, ki jih je mogoče dobiti pri nas in ima tudi številne druge prednosti pred ob-

### Lastnosti sorte

- Barva cvetov: bela.
- Barva zrna: sivo rjava.
- Debelina zrna: zelo debela.
- Zorenje: srednje rana, razmeroma enakomerno.
- Razvejanost: zelo razvejana v redki setvi.
- Višina rastlin: pri ranih in poznooletnih setvah nizka in razraščena, pri poletnih setvah in na humoznih tleh izredno robustna in bujna.
- Stabilnost – odpornost na poleganje: dobra, močno odvisna od vsebnosti dušika v tleh.
- Odpornost na bolezni: kljub setvi ajde za ajdo ni bilo znanih kakšnih bolezni. Ob setvi po 15. aprilu dozori do 15. junija in jo lahko na isto površino sejemo še enkrat v istem letu.
- Prednosti: tudi če poleže, se cvetovi dvignejo, žetev ni problematična.
- Slabosti: velike poškodbe od divjadi, predvsem srne, v času začetka cvetenja, predvsem pa v času zorenja – voščene zrelosti.
- Hektolitrska teža je za približno 3 odstotke nižja kot pri čebelici ali darji.

Izplen moke je za približno 2 odstotka slabši kot pri čebelici. Zaenkrat še nimamo veliko izkušenj, vendar predvidevamo nekoliko redkejšo setev – od 60 do 70 kg semena na hektar.



*Ivan Brodnjak, kmetijski svetovalec na KGZS - Zavodu Ptuj (ob jemanju vzorcev za analizo tal), je izjemen strokovnjak na področju pridelave poljščin. Z odbiro in zlahtnjenjem je selekcioniral novo sorto poljščine ajda in jo poimenoval po rodnem kraju Hajdoše. Sorta hajdoše je od 17. decembra 2021 vpisana v sortno listo pri UVHVVR.*

tem delu Dravskega polja zaradi lahkih prodnatih tal, ki tej rastlini zelo ugajajo, prideluje že stoletja. Ajdovi žganci, ajdovi štruklji in druge tradicionalne jedi so bili v teh krajih še pred desetletji osnovna hrana. Nekateri kmetje še vedno sejejo tradicionalne sorte darja, čebelica, bamby, ki so se verjetno skrižale tudi s kupljenimi iz drugih območij. Po pregledu večine parcel posejane strniščne ajde v letu 2017 so bile izbrane atipične rastline, ki so se najbolj približale cilju (razvejanost rastline, zaključne-

stoječimi sortami. Zelo je odporna na poleganje, ima izredno debela zrna, zelo je razvejana in medovita. Za sabo pušči ogromno slame, ki je gnojilo za naslednjo kulturo.

Zlahtnenje seveda še ni končano. Sorto bo mogoče še izboljšati s pozitivno selekcijo, da bodo posevki postali še bolj izenačeni. Zaenkrat pa kaže, da bo nova sorta hajdoše pomemben prispevek k večji razširjenosti te čudovite rastline v Sloveniji.

»IVAN BRODNJAK, KGZS – ZAVOD PTUJ

# Gnojenje, a ne na pamet!

*Gnojenje in prehrana rastlin sta v sodobnem kmetijstvu med najpomembnejšimi dejavniki uspešne pridelave.*

Z gnojenjem različne kmetijske rastline oskrbimo s hranili glede na njihove potrebe in založenost tal, kar opredelimo v na tej podlagi pripravljenih načrtih za gnojenje. Cilj strokovnega in ekonomsko upravičenega gnojenja bo dosežen, ko bomo kmetijskim rastlinam dali toliko hranil, kot jih potrebujejo, in to takrat, ko so jih rastline sposobne sprejemati. Pri tem moramo biti pozorni tudi na tveganje izgube hranil v okolje in hkrati upoštevati morebitne omejitve rabe in prepovedi (npr. na vodovarstvenih območjih in omejitve v skladu z Uredbo o varstvu voda pred onesnaževanjem z nitrati iz kmetijskih virov). Cene gnojil so trenutno zelo visoke, zato je toliko bolj pomembno poiskati optimalne rešitve za prehrano gojenih kmetijskih rastlin v ustreznem izkoriščanju zaloga hranil v tleh, izboljšanju reakcije tal (pH vrednost), uporabi organskih gnojil, zagotavljanju in povečanju organske snovi v tleh s setvijo dosevkov, podsevkov, zelenem gnojenju in tudi v ustrezni izbiri dokupljenih mineralnih gnojil.

## Najprej analiza tal

Najprej odvezamo povprečen vzorec tal po celotni kmetijski površini. Več o pravilnem odvzemu vzorca tal za pedološko analizo lahko preberete na: [https://www.kgz.si/uploads/dokumenti/druga\\_gradiva/zbirne\\_vloge/navodila-odvzem-vzorcev-tal-analiza\\_2014-2020.pdf](https://www.kgz.si/uploads/dokumenti/druga_gradiva/zbirne_vloge/navodila-odvzem-vzorcev-tal-analiza_2014-2020.pdf). Osnovna kemijska analiza tal nam da podatke o reakciji tal (pH vrednost), količini rastlinam dostopnega fosforja ( $P_2O_5$ ) in kalija (K<sub>2</sub>O) ter deležu humusa v tleh. Osnovna analiza tal ne daje rezultatov o vsebnosti mikroelementov (elementov, ki jih rastline potrebujejo v sledovih – v majhnih količinah). Če želimo vedeti, kakšna je vsebnost teh elementov v naših tleh, moramo opraviti specialne analize tal ali pa

se v času intenzivne vegetativne rasti posevkov odločimo za rastlinske analize na vsebnost mikroelementov. Prav tako z osnovno analizo tal ne določamo vsebnosti dušika v tleh. V ta namen opravimo  $N_{min}$  analizo tal, še pogosteje pa še služujemo hitrih talnih in rastlinskih nitratnih testov.



Česala v žitnih posevkih z več funkcionalnimi vplivi na ekonomičnost pridelave (foto: Igor Škerbot)

## Gnojilni načrt

Rezultati analize tal so podlaga za pripravo strokovnega načrta gnojenja vseh kmetijskih rastlin. Pri izdelavi gnojilnega načrta poleg založenosti tal s hranili upoštevamo stopnjo intenzivnosti pridelave in na tej podlagi določimo potrebe gojenih kmetijskih rastlin po hranilih. Na njivskih površinah vedno gnojimo v kolobarju, zato najprej pripravimo načrt kolobarja. V načrtu gnojenja upoštevamo razpoložljivost gnojil, tako iz zaloga na dvorišču kmetije kot pri morebitnih dobaviteljnih gnojil. Priporočamo, da se v na-

črt gnojenja, kjer se da, vključi uporabo različnih oblik organskih gnojil, trdnih (hlevski gnoj, kompost) in tekočih (gnojnica, gnojevka), še posebej, če so na razpolago na kmetiji. V trenutkih, ko so gnojila izredno draga, je smotno najprej (u)porabiti omejenjene vrste organskih gnojil v skladu z načrtom gnojenja in upoštevanjem potreb kmetijskih rastlin. V posevkih z velikimi odvzemi (npr. koruza,

gnojila, saj rastline zaradi ponovne rasti nujno potrebujejo hranila za nadaljnji razvoj. S koncem zime prenehajo tudi omejitve in prepovedi gnojenja z organskimi in mineralnimi gnojili, ki vsebujejo dušik. Natančnejše določbe glede omejitve gnojenja z gnojili, ki vsebujejo dušik, preverite v Uredbi o varstvu voda pred onesnaževanjem z nitrati iz kmetijskih virov (Uradni list RS, št. 113/09, 5/13 in 12/17). Spomladi smo pozorni na stanje tal in posevkov ozimino. Počakamo, da se tla odcedijo, kar daje rastlinam možnost, da črpajo potrebna hranila in jih porabijo za kakovostno in hitro nadaljnjo rast ter razvoj v zgodnji pomladi. Zato šele takrat začnemo z gnojenjem in oskrbo rastlin s hranili iz različnih vrst gnojil. Za odločitev o potrebni količini dušika ob dognojevanjih krušnih žit, koruze, krompirja, hmelja svetujemo uporabo hitrih talnih in kasneje v vegetaciji tudi rastlinskih nitratnih testov. Uporabo dušikovih mineralnih gnojil tako natančneje prilagodimo zalogram v tleh in tudi potrebam rastlin. Po presoji lahko uporabimo tudi razredčena tekoča organska gnojila npr. pri prvem dognojevanju posevkov žit, ne samo na travinju. Izbirajmo raje način apliciranja tekočih organskih gnojil nizko pri tleh, da bodo izgube v zrak čim manjše. Za dognojevanja poljščin in zelenjadnic lahko izbiramo tudi med gnojili s počasnim sproščanjem dušika.

## Apnjenje tal

Za optimalno dostopnost hranil v tleh morajo imeti tla ustrezno reakcijo. V rezultatih analize tal najdemo podatke o tem, kakšna je reakcija v vzorčenih tleh (vrednost pH). V sklopu gnojilnega načrta predvidimo tudi optimiziranje kislosti tal. Če je vrednost pH pod 4,5, govorimo o zelo kislih tleh, med 4,5 in 5,5 o kislih tleh, tla s pH od 5,6 do 6,7 so zmerno kislila, tla s pH od 6,8 do 7,2 so nevtralne reakcije, kadar pa je pH nad 7,2, imamo opravka z bazičnimi tlemi.



Vsaka rastlina ima za rast in razvoj optimalno območje pH vrednosti. Optimalna pH-vrednost je odvisna tudi od teksture tal in vsebnosti humusa v tleh. Čim lažja so tla in čim več humusa vsebujejo, tem nižja je optimalna pH-vrednost. Okvirno pa velja, da ima večina rastlin najboljše pogoje za sprejem hranil iz tal oziroma talne raztopine v območju pH med 5,6 in 6,7. Neustrezna reakcija tal ovira sprejem makro- in mikrohranil v rastlino, zato je pomembno, da kislila tla z apnenimi materiali razkisujejo, pri tleh z bazično reakcijo pa omejimo celo uporabo organskih gnojil, vse z namenom, da v tleh vzpostavimo takšno vrednost pH, ki bo omogočila gojenim kmetijskim rastlinam optimalno preskrbo s potrebnimi hranili iz talnih zalog.

### Zrak v plitev sloj tal s česali

V času ob koncu zime, ko se začne vegetacija, imamo še en ukrep za zagotovitev dodatnih hranil za ponoven zagon rasti: to je zračenje posevkov s prečesanjem. S česanjem in prerahljanjem

šikovih gnojil. Kakšen del dušika priporočamo nadomestiti tudi z uporabo tekočih organskih gnojil (npr. gnojnice in razredčena gnojevka), ki bodo imela lahko zelo pomembno vlogo pri letošnji oskrbi žitnih posevkov tako z dušikom kot z vodo, ki jo takšna gnojila vsebujejo. Seveda ne smemo pozabiti še na dodatno funkcijo česanja žitnih posevkov, saj z mehansko prerahljanjem razbijemo skorjo tal in preprečujemo dodatne izgube talne vlage ter hkrati mehansko uničujemo za hranila, vodo in svetlobo konkurenčne plevelne rastline.

Med dolgoročnimi ukrepi za dvig in/ali ohranjanje rodovitnosti tal ne pozabimo v kolobar vključiti posevkov metuljnic, ki so naravni fiksatorji dušika, lahko kot glavni posevek ali kot vrstno pestre in raznoliko sestavljene dosevke (neprezimni ali prezimni). Uporabite možnost za pridelavo podsevkov v poljščinah, kjer je to mogoče ali v kolobar vključite posevke za zeleno gnojenje. Tako boste poskrbeli za dvig deleža organske snovi (humusa) v tleh, vezavo dušika v tla ter omogočili



Prečesan žitni posevek, prerahljan plitev sloj tal in uničene plevelne rastline (foto: Igor Škerbot)

od zime zbitih in zaskorjenih tal v zgornji sloj, v območje plitvega koreninskega sistema žitnih rastlin, poleg hranil dovedemo tudi zrak. Še posebej v suhih pridelovalnih razmerah rastline v posevkih žit, sejanih trav in detelj po česanju zadihajo hitreje in bolje. Takšne rastline bodo veliko bolj sposobne posrkati talno vlago in z njo hranila, še posebej dušik, ki je zelo pomemben za začetek ponovne rasti in bo gojenim rastlinam po zračenju tal hitreje in bolje dostopen. Z aktivacijo tal za sproščanje čim več dušika v obliki nitrata ali amonija v talni raztopini bomo racionalizirali porabo (pre)dragih mineralnih du-

koriščenje tega hranila iz naravnih virov in zmanjšali potrebe po dodajanju gnojil, bodisi organskih bodisi mineralnih.

» IGOR ŠKERBOT, KGZS - ZAVOD CELJE  
» TONČKA JESENKO, KGZS



## STROKOVNI SEJEM KMETIJSKE IN GOZDARSKE MEHANIZACIJE

Celjski sejem,  
9.-13. MAREC 2022



12. in 13. MAREC



VSTOPNICE V  
PREDPRODAJI

# Obnova travne ruše po poškodbah divjih prašičev

*Poleg tehnoloških napak, ki jih lahko naredi pridelovalec z nepravilno rabo ali gnojenjem, je v zadnjih letih vse več poškodb travne ruše zaradi divjih prašičev.*

V preteklih zimskih mesecih so divji prašiči naredili veliko škode na obsežnih travniških površinah, zato jih bo treba popolnoma obnoviti. Najobsežnejše škode beležimo na Krasu in v Brkinih.

## Poravnava terena

Najprej moramo poškodovan teren poravnati in pobrati morebitno kamenje. Dobra poravnava travnika je nujna, saj nam deli ruše in kamenje onemogočajo kakovostno setev in kasneje onesnažujejo krmo ter lomijo kosilne elemente. Na plitvih tleh in kjer je teren nagnjen ali kamnit (Kras), je poravnava terena še

in primerno vlago. Tako sanirana ruša se običajno obraste, vendar taka sanacija zahteva veliko časa in pri obsežnih škodah ni izvedljiva.

Kadar je zelo poškodovano veliko območje in ročno ravnanje in obračanje poškodovane ruše ni možno ali smiselno, priporočamo uporabo mulčerjev (kladivarjev) ali frez, da površino izravnamo, rušo pa zdrobimo in pomešamo z zemljo. Uporaba mulčerjev kladivarjev je najbolj učinkovita in primerna tudi na plitvih kamnitih kraških tleh. Uporaba travniških ali njivskih bran pri obsežnih in globljih poškodbah ni smiselna,



Priprava poškodovane površine (foto: T. Pevec)

## Obnova ali dosejavanje poškodovane travne ruše

Čas sanacije poškodb travne ruše, ki so jih povzročili divji prašiči, je odvisen od časa nastanka škode. Preko zime poškodovano travno rušo obnovimo spomladi, saj bomo sicer ob letošnji pridelavi krme. Poškodbe, ki nastanejo preko leta, pa saniramo sproti oziroma najuspešneje zgodaj jeseni. Priporočen termin za setev travno-deteljnih mešanic (TDM) ali trav je od druge polovice avgusta do konca septembra, še dovolj zgodaj, da trave in detelje do zmrzali vzkalijo in se razrastejo. Travnike, poškodovane preko zime, na Krasu posejemo v marcu, v višjih legah pa do konca aprila. Za vznik trav je dovolj že temperatura tal 5°C, pri deteljah pa mora biti temperatura nekoliko višja. Mlade rastlinice detelj zdržijo temperature do -6°C, tako da čas setve prilagodimo lokalnim razmeram.

Če škoda nastane v zimskem ali spomladanskem času na veliki površini, pridelka v tem letu ne bo. Priporočamo popolno obnovo travne ruše – čisto setev travno-deteljnih mešanic. Če je poškodovana površina manjša (v presledkih), lahko seme vsejavamo v travno rušo, vedeti pa moramo, da se učinek vsejavanja kaže šele v prihodnjem letu. Pri normalnih rastnih pogo-

jih za ročno ali strojno setev čistega posevka rabimo 25 do 40 kg semena na hektar za ročno ali strojno vsejavanje (setev na poškodovanih delih) pa od 5 do 20 kg semena na hektar. Seme trav in detelj sejemo na globino od 1 do 2 cm.

Na pripravljeno površino lahko travno-deteljne ali travne mešanice vsejavamo/sejemo ročno ali s sejalnico. Za strojno setev so primernejše sejalnice s krožnimi lemeži. Pri ročni setvi priporočamo, da semensko mešanico sejemo skupaj z mivko, drobnim peskom ali drobno žagovino. Mešanico, ki jo imamo v vedru, je treba stalno mešati, da težje, bolj okroglo seme (detelja in mačji rep) ne sede na dno vedra. V nasprotnem primeru bomo na začetku parcele posejali le trave, na koncu pa detelje.

Pri spomladanski setvi TDM priporočamo setev varovalnega posevka, ki s hitro rastjo preprečuje vznik neželenih zeli, hkrati pa varuje površino pred erozijo, mlade rastlinice trav in detelj pa pred spomladanskimi pozebami. Za varovalni posevek posejemo od 40 do 60 kg ovsa na hektar ali 80 kg jarega ječmena na hektar. Za namen varovalnega posevka lahko uporabimo krmni oves ali ječmen, ki mu pred setvijo preverimo kaljivost (kalilni preizkus). Varovalni posevek posejemo najprej, pred zadnjo plitvo obdelavo tal, na globino od 3 do 4



Odprta tla z že zasušeni deli poškodovane ruše (foto: T. Pevec)

posebej zahtevna. Poravnavo terena opravimo takoj, ko vlažnost zemljišča to dopušča. Pri preveliki vlažnosti prehodi s stroji negativno vplivajo na strukturo tal in jih zbijajo.

Če je odtrganih delov ruše malo in so razpršeni po celotnem travniku, jih čim prej obrnemo nazaj in pritisnemo k tlom, da pridejo v stik z zemljo

ker dele ruše vlečemo za seboj in jih le premeščamo, ne pa izravnamo. Z mulčerji ali frezami (na globljih tleh) površino pripravimo za setev nove travno-deteljne mešanice (TDM). Po mulčenju in setvi priporočamo še valjanje, da stisnemo seme k tlom in izravnamo površino.

cm in šele nato sejemo TDM.

Pred setvijo priporočamo osnovno gnojenje s 50 kg na hektar dušika (N) + 60 kg na hektar fosforja (P<sub>2</sub>O<sub>5</sub>) + 140 kg na hektar kalija (K<sub>2</sub>O). Za gnojenje uporabimo mineralna gnojila (NPK) ali domača živinska gnojila (okrog 15 ton na hektar uležanega hlevskega gnoja ali zorjene gnojevke), ki jih potrosimo pred obdelavo tal in jih plitvo zadelamo. Pazimo, da živinska gnojila niso sveža, saj so agresivna za mlade rastlinice.

Po setvi priporočamo valjanje, da seme pride v stik z zemljo in z vlago ter hitreje in enakomerneje vznikne. Valjana površina je tudi veliko bolj ravna in primernejša za košnjo ter pašo. Za valjanje lahko uporabimo valjar, betonske cevi ali pa površino s traktorjem prevozimo tako, da so sledi gum druga ob drugi.

### Izbira travne oziroma travno-deteljne mešanice (TDM)

Pri izbiri semena se prilagajamo talnim razmeram in predvidenemu načinu rabe. Osnovno priporočilo pri izbiri TDM je, da za trajne travnike in pašnike izbiramo TDM, ki so sestavljene iz vsaj štirih do šestih vrst trav in dveh do treh vrst detelj. Z vrstno in tudi sortno pestrostjo posejane TDM zagotovimo trpežnost (trajnost) travne ruše ter prilagodljivost na rastne pogoje in s tem zagotovimo stalnost pridelka.

Na pašniku bomo izbirali TDM, kjer so zastopane tudi nizke trave in detelje (kot so travniška latovka, rdeča bilnica, nokota, bela detelja), ki se razraščajo in tvorijo gosto rušo, odporno na gaženje. Za košnjo pa bomo izbirali TDM, kjer je poudarek na visokih travah (npr. travniška bilnica, mačji rep in pasja trava) in tudi črna detelja ali lucerna. Delež trpežne ljuljke naj bo prilagojen rastišču. Boljše (bolj vlažno) kot je rastišče, več je lahko ljuljk v TDM.

Na plitvih sušnih (kraških) tleh priporočamo setev TDM z vrstami, ki so bolj prilagojene sušnim razmeram (npr. travniška bilnica, rdeča bilnica, travniška latovka, ovčja bilnica, pasja trava, navadna nokota, hmeljna meteljka, bela dete-



Del ruše vrnjen nazaj, vendar ni stisnjen k tlom in otežuje košnjo (foto: T. Pevec)

lja, lucerna). V TDM za sušne razmere so običajno uvrščene vrste in sorte, ki so manj zahtevne za vodo, dajejo pa običajno tudi manj pridelka. Pri opisih v trgovinah prisotnih komercialnih TDM opazimo navedbe o primernosti za košnjo in pašo, za različne tipe tal in tudi primernosti za sušne razmere. Prav slednji opisi so velikokrat v reklamne namene in jih je treba preveriti.

Običajno sejemo mešanice, ki so že vnaprej pripravljene in so primerne za ekološko in/ali konvencionalno pridelavo. Na slovenskem trgu so večinoma na voljo TDM, ki vsebujejo vrste in sorte, vzgojene v vlažnih območjih (Avstrija, Nemčija, Danska, Švica). Vsebujejo večinoma tudi preko 50 odstotkov sort trpežne ljuljke, ki je na sušne razmere manj prilagojena. Za bolj sušna območja (Kras) bi bile primernejše TDM južnejše provenience (Italija).

Za območja, kjer želimo ohraniti čim bolj naraven habitat in biotsko pestrost (Natura 2000, OOTT), izbire primernih avtohtonih semen na trgu ni. Pomagamo si lahko s pestrimi TDM (tudi ekološkimi), ki so sestavljene iz čim več vrst trav in detelj. Uporabimo lahko domače seme iz senenega drobirja. Pri uporabi senenega drobirja moramo biti pozorni na zapleveljenost površin, s katerih smo ga pridobili.

### Oskrba na novo vzpostavljene travne ruše

Po vzniku nove setve je treba nameniti veliko pozornosti rasti varovalnega posevka, ki ga pokosimo najpozneje do začetka klasičenja oz. latenja. Če zraste veliko nezaželenih rastlin

bljalnika ne pridejo do tal in ne pulijo mladih rastlin. Če v pokoseni masi prevladujejo pleveli, ta ni primerna za siliranje in sušenje krme. V manjših količinah in brez primesi zemlje se lahko kot sveža poklada govedu. Na posejanih površinah priporočamo pašo šele jeseni v suhem vremenu, ko se trave in detelje razrastejo in dobro ukoreninijo, saj sicer živali na obnovljeni travni ruši povzročijo preveč poškodb.

Obnova poškodovane travne ruše že na ravnih globljih tleh zahteva veliko truda, na kamnitih nagnjenih plitvih tleh pa je obnova še zahtevnejša z več dela in stroškov, učinkovitost pa je omejena. Prvi pogoj za uspešno obnovo je seveda zmanjšanje staleža divjih prašičev in prenehanje škode. Na kmetijah je delovne sile in sredstev za obnovo malo, zato bo sanacija tako obsežnih škod težavna.

- » TONČKA JESENKO, KGZS
- » MAG. TATJANA PEVEC, KGZS-ZAVOD CELJE
- » ANKA POŽENEL, KGZS – ZAVOD NOVA GORICA
- » ANTON ZAVODNIK, KGZS – ZAVOD LJUBLJANA

# Zeleni poklici – poklici prihodnosti

*Tvoj konjiček lahko postane tudi tvoja služba.*

Začetek drugega šolskega polletja je za učence zaključnih letnikov osnovnih šol prav poseben. Približuje se čas, ko se boš moral odločiti o nadaljevanju šolanja, razmisliti o svojih interesih, željah in nenazadnje prihodnosti. **Odločitev ni lahka, izbira šol pa je velika.**

**onalno ukvarjajo prav s skrbjo za okolje in človeka v njem.**

Take ustanove so: Biotehniška šola Maribor, Biotehniška šola Rakičan, Biotehniški center Naklo, Biotehniški izobraževalni center Ljubljana, Grm Novo mesto – Center biotehnike in turizma, Izobraževalni center

Slaščičar, Pek, Mehanik kmetijskih in delovnih strojev, Mizar, Pomočnik v biotehniki in oskrbi, Biotehniška gimnazija, Gozdarski tehnik, Hortikulturni tehnik, Kmetijsko-podjetniški tehnik, Lesarski tehnik, Obdelovalec lesa, Naravovarstveni tehnik, Veterinarski tehnik, Živilsko-prehranski tehnik ... **Ti programi temeljijo na povezavi narave s sodobno tehnologijo, ki**

Do izraza so prišle pomanjkljivosti sodobnega načina življenja, ki marsikdaj pretirano povečuje tehnologijo, hkrati pa (zavešno ali ne) premalo ceni pomen narave, ki je vsekakor zakladnica vseh vrst bogastev, katerih ne moreta nadomestiti ne človek ne tehnologija. V poplavi velike količine pridelkov lahko hitro ugotovimo, da sta izbira in količina veliki, kar pa vsekakor vpliva na njihovo kakovost. Malo je pristnih, pravilno obdelanih pridelkov, kjer še prevladuje naravnost v primerjavi z vsemi vrstami dodatkov in tehnoloških obdelav. Že omenjene izobraževalne ustanove učijo, da narava in tehnologija nista tekmi ali nasprotnici. Gresta z roko v roki; tehnologija lahko marsikatero stvar olajša, ne more pa izpodriniti narave, ki je gonilna sila življenja. Zato naše šole skrbijo in zagotavljajo dijakom učenje z uporabo najnovejše tehnološke ter strojne opreme, hkrati pa podajajo temeljna znanja, ki jih potrebujemo, ko tehnologija odpove. **Želimo izobraziti in usposobiti iznajdljive posameznike, ki se bodo znašli v vseh situacijah ter samostojno poskrbeli za svojo prihodnost, prihodnost narave in človeka v njej. Tako bodo postali gonilna sila skrupnosti, kjer bodo v ospredju prave, zdrave vrednote. Take, ki omogočajo razvoj, a nas ne pozabijo opomniti na uporabo zdrave kmečke pameti.**



Imaš rad naravo? Te delo z naravo in v naravi osrečuje? Ti je mar, v kakšnem okolju boš živel? Kakšno hrano boš jedel? Kakšno bo podnebje? Ti je pomembno, da v času šolanja pridobiš znanja in tehnike, ki so dejansko uporabne? Ti je uporaba strojne opreme in računalniške tehnike pri delu v izziv? Se zanimaš za novo digitalno tehnologijo? Bi rad, da je ob zaključku šolanja tvoj poklic hitro zaposljiv? Ti je že kdo povedal, da lahko tvoj hobi postane tudi tvoja služba? Če si na katerega od vprašanj odgovoril z »DA«, potem članek preberi do konca.

**Obstajajo izobraževalne ustanove s področja biotehnike: kmetijstva, gozdarstva, hortikulture, naravovarstva, veterine, živilstva in prehrane, gostinstva, storitev ter kmetijske mehanike, kjer se strokovnjaki teh področij profesio-**

Piramida Maribor, Srednja lesarska in gozdarska šola Maribor, Srednja gozdarska in lesarska šola Postojna, Šola za hortikulturo in vizualne umetnosti Celje, Šolski center Nova Gorica – Biotehniška šola, Šolski center Ptuj – Šola za ekonomijo, turizem in kmetijstvo, Šolski center Šentjur (glej zemljevid).

Razsejane so po vsej Sloveniji, s svojim delovanjem pa krepijo razvoj posameznih regij. S sodobnimi pristopi poučevanja želijo dijakom približati odgovore na ta vprašanja in jih pripraviti do tega, da v celoti razvijejo prav vse svoje talente. **Dijake spodbujajo k razmišljanju izven okvirjev, iznajdljivosti in pripravljenosti na nove izzive, ki jih pri naša življenje.** Nudijo veliko izbiro izobraževalnih programov, kot so: Cvetličar, Vrtnar, Gozdar, Gospodar na podeželju, Mesar,

**narave ne ogroža, ampak skrbi za medsebojno povezovanje obeh. Prav zato so ti »zeleni« poklici, ki jih pridobiš ob zaključku šolanja, iskani in hitro zaposljivi.** Možnosti je veliko, poudariti pa moramo, da se lahko brez težav tudi samozaposliš kot samostojni podjetnik, se odločiš za dopolnilno dejavnost ali pa nadaljuješ šolanje na višjih in visokih strokovnih šolah ter fakultetah. Pridobljeno znanje je praktično in uporabno v vseh sferah, kar v današnjem svetu ni samoumevno.

Življenje se je v zadnjih dveh letih, odkar je svet zajela pandemija koronavirusa, močno spremenilo. Ne le, da smo morali omejiti stike s sorodniki in prijatelji, pač pa se je vse družabno življenje preneslo v svet socialnih omrežij. Morali smo se naučiti strpnosti in potrpežljivosti ter spoznali (ne)moč tehnologije.

Torej, če si radoveden in imaš rad nove izzive, hkrati pa bi rad izboljšal svet in pridobil dober, zaposljiv poklic, razmisli o vpisu v šole, ki ustvarjajo »zelen« poklice. Preglej spletne strani šol ter njihovi družabni omrežji Facebook in Instagram, kjer najdeš vse potrebne informacije in spoznaš zanimive vsebine, doseže ter prigode dijakov. Poglej in se prepričaj sam. Morda pa naslednje šolsko leto postaneš eden izmed njih. Naj tvoji talenti ne ostanejo neopaženi!



## 33. festival Dobrote slovenskih kmetij

KGZS Zavod Ptuj, Mestna občina Ptuj, Kmetijsko gozdarska zbornica Slovenije v sodelovanju z ostalimi kmetijsko-gozdarskimi zavodi in ob podpori Ministrstva za kmetijstvo, gozdarstvo in prehrano RS prirejamo v okviru FESTIVALA DOBROTE SLOVENSKIH KMETIJ 33. državno prireditvev in ocenjevanje kmečkih prehranskih izdelkov.

Zaključna prireditvev bo potekala od 20. do 22. maja 2022

v Minoritskem samostanu na Ptuj. Izdelke bodo ocenjevale strokovne komisije, podeljena bodo zlata, srebrna in bronasta priznanja za kakovost.

V prvem delu razpisa so bili že ocenjeni: sokovi in nektarji, suho sadje in drugi suhi pridelki, domače marmelade, džemi in sadni namazi, kompoti, konzervirane vrtnine in drugi konzervirani pridelki, med in čaji.

V drugem delu bomo ocenjevali še: izdelke iz žit, mleč-

ne in mesne izdelke, olja, kise, sirupe, žgane pijače, vina, sadje – sadna vina, medice in ribje izdelke.

Na prireditvi Dobrote slovenskih kmetij lahko sodelujejo kmetije in druga kmetijska gospodarstva, ki so vpisana v register kmetijskih gospodarstev pri MKGP oziroma imajo trajne nasade vpisane v register pri MKGP ali so vpisani v register čebelnjakov ali so vpisani v centralni register objektov akvakulture in komercialnih ribnikov.

Ocenjujejo se izdelki iz surovin, pridelanih na lastni kmetiji, del surovin je lahko dokupljen ali nabran (za čaje) na lokalnem območju. Pri iz-

delkih iz žit, če gre za peko na tradicionalni način, lastna surovina ni pogoj.

Organizatorji razstave vabijo kmetice in kmete, ki želijo prodajati svoje nagrajene izdelke v času prireditve na Ptuj, da to sporočijo pristojni svetovalki/svetovalcu za kmečko družino in dopolnilne dejavnosti na kmetijah.

Vse podrobnejše informacije dobite pri svetovalkah/svetovalcih na KGZ ali na spletni strani: [www.dobroteslovenskihkmetij.si](http://www.dobroteslovenskihkmetij.si) ali [www.kgz-ptuj.si](http://www.kgz-ptuj.si), kjer so objavljeni razpis in pravilniki o ocenjevanju izdelkov.

## Registracija slovenskih imen za vse tri vrste senenega mleka

Na Kmetijsko gozdarski zbornici Slovenije smo veseli težko pričakovane odobritve uporabe imena seneno mleko s strani evropske komisije, ki nam ga je uspelo pridobiti skozi dolgotrajni postopek. S tem so slovenski rejci senenega mleka postali enakopravni rejcem ostalih evropskih držav. Tako je senena prireja umeščena v krovno evropsko zakonodajo. Po shemi, ki je v drugih

evropskih državah, kot na primer Italiji, Avstriji, Nemčiji in Španiji, uveljavljena že desetletja, je zdaj možno delati in poimenovati tudi slovensko mlečno prirejo ter mlečne izdelke.

Pridobljena pravna podlaga, ki omogoča uporabo slovenskih imen, je rezultat ene od aktivnosti v sklopu EIP projekta Seneno meso in mleko. Triletni projekt, ki se je s koncem leta 2021 zaklju-

čil, smo vodili na Kmetijsko gozdarski zbornici Slovenije. Zbornica je prek njega uspešno povezala pridelovalce, rejce, raziskovalne ustanove in certifikacijski organ s svetovalci in strokovnimi delavci. Sodelovanje se je izkazalo za uspešno in tvorno. S partnerji projekta smo si zadali številne naloge, jih uspešno rešili in vzpostavili sistem pridelave, predelave in promocije senenega mesa in mleka na območjih z omejenimi možnostmi za kmetijsko dejavnost.

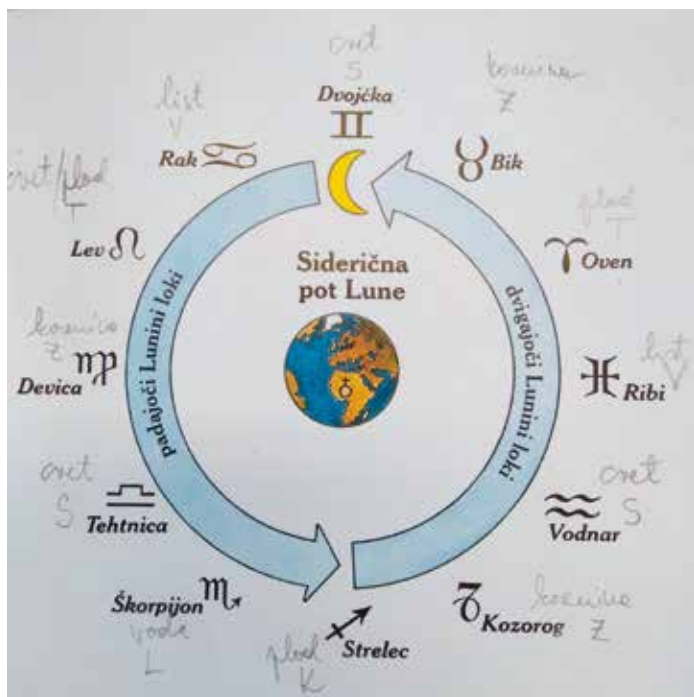
Smotrnost in uspešnost projekta za kmetije in šir-

šo javnost se že kaže, saj so se rejci senene prireje povezali in imajo vse več podpornikov. Dodajamo še, da nam je v sklopu EIP projekta Seneno meso in mleko uspelo urediti tudi evropsko shemo kakovosti Zajamčena tradicionalna posebnost za seneno meso, ki je še v procesu dopolnjevanja. Gre za dolgotrajen postopek usklajevanja med državami članicami Evropske unije, zato bo specifikacija potrjena šele, ko se bodo z njo strinjale vse države članice, kar pa bo predvidoma prihodnje leto.

»KLARA OTONIČAR, KGZS

## Je človek lahko pametnejši s trenutnim načinom kmetovanja od življenja, ki prihaja iz vesolja?

Naše Osončje sestavljajo planeti, ki krožijo okoli Sonca, podsončna Merkur in Venera ter nadsončni Mars, Jupiter, Saturn, Uran, Neptun in Pluton. Med Venero in Marsom je naša Zemlja z Luno. Sile kroženja delujejo preko planetov na lokacijah pred ozvezdji in rastlinam posredujejo preko elementov toplote, svetlobe/zraka, vode in zemlje svoje življenjske moči. Energije podsončnih planetov posredujejo rastlinam sposobnosti reproduktivnosti, energije nadsončnih planetov pa vgrajujejo v plodove rastlin sile vitalnosti.



Fotografija z dovoljenjem iz knjige Marie Thun *Praktično vrtnarjenje*, Založba Ajda, Vrzdenc 2010

Naše Osončje leži v spiralni galaksiji, imenovani Rimski cesta, pred ozvezdji zodiaka, katerega sestavljajo ozvezdja: Ribi, Oven, Bik, Dvojčka, Rak, Lev, Devica, Tehtnica, Škorpion, Strelec, Kozorog in Vodnar. Biodinamiki prakticirajo delo z rastlinami in čebelami v ugodnih dnevih, ki so zapisani v Setvenem priručniku. Za gnojenje uporabljajo preparirane komposte, izdelane iz rastlinskih in živalskih ostankov ter gnoja. Rastline krepijo s čaji, s pripravki kremen iz roga in gnoj iz roga, s pripravkom iz kravjeka po Mariji Thun in se zavedajo pomena kolobarjenja, zelenega gnojenja, dobrih sosedov in drugih preventivnih koristi za kulturne rastline. Za škodljivce skrbijo po sistemu velikih zakonov življenja, tako da se ne prenamnožijo. Sami znajo izdelati homeopatske pripravke, čaje in krepčila za rastline. Biodinamične aktivnosti so v Sloveniji prisotne že več kot trideset let v regijskih društvih Ajda. Setveni priručnik je izdelan na podlagi rezultatov konstelacijskih raziskav sedaj že tretje generacije Thunovih, za Marijo jih je opravljal sin Matthias, danes vnuka Titia in Friedrich.

» MAJA KLEMEN COKAN, KGZS-ZAVOD CELJE

## Travniki Nature 2000 na kvizu Mladi in kmetijstvo

Zveza slovenske podeželske mladine (ZSPM) in Kmetijsko gozdarska zbornica Slovenije (KGZS) skupaj z Društvom podeželske mladine Suha krajina (DPM Suha krajina) in KGZS – Zavodom Novo mesto vabijo, da se mladi prijavite in pomagajte oblikovati pestre ter zanimive dogodke po vsej Sloveniji. Tradicionalni Kviz Mladi in kmetijstvo je organiziran na dveh ravneh: regijskemu oz. območnemu delu sledi državno tekmovanje, kjer mladi tekmujejo iz znanja o kmetijstvu v Sloveniji. Na tekmovanjih sodelujejo tričlanske ekipe mladih s podeželja, ki se prijavijo na izpostavi javne službe kmetijskega svetovanja ali pri lokalnem društvu podeželske mladine. Tekmovalci morajo biti člani društva, ki je včlanjeno v Zvezo slovenske podeželske mladine (ZSPM). Regijski kvizi se bodo izvajali predvidoma od marca do maja – za točne datume spremljajte lokalna društva in območne zavode. Že sedaj pa si rezervirajte 4. junij. Takrat bo potekal državni kviz na območju Suhe krajine. Pravila in razpise tekmovanja ter gradiva pripravijo organizatorji. Ta bodo dostopna na njihovih spletnih straneh. Strokovno komisijo na tekmovanjih sestavljajo organizatorji in strokovnjaki s področja vsebin kviza.

Ena izmed letošnjih tem kviza bo Travniki Nature 2000. Zakaj je ta tematika pomembna? Zato, ker kmetijske površine v Sloveniji predstavljajo 20 odstotkov območij vseevropskega omrežja Natura 2000 in so pomemben del kmetijske kulturne krajine ter biotske raznovrstnosti. S prilagoditvami kmetijstva s pomočjo različnih ukrepov Skupne kmetijske politike Evropske unije kmetijstvo pomaga živalskim in rastlinskim vrstam, da njihovo življenjsko okolje ohranjamo za prihodnje generacije.

» MATEVŽ MOČNIK GRČAR, KGZS

LIFE integrirani projekt za okrepljeno upravljanje Nature 2000 v Sloveniji

www.natura2000.si



REPUBLIKA SLOVENIJA  
MINISTRSTVO ZA OKOLJE IN PROSTOR



### Posebna ponudba za kmetovalce

**Kredit za kmetijsko dejavnost**

- Namen: nove investicije na kmetiji;
- doba odplačevanja: do 240 mesecev;
- znesek kredita: največ 500.000 EUR za posameznega kreditogojalca;
- obrestna mera: 6-mesečni EURIBOR + 2,50 %;
- način odplačevanja: mesečni, 3-mesečni, 6-mesečni ali letni obroki;
- stroški odobritve: 1,5 %, min. 30,00 EUR, max. 600,00 EUR;
- zavarovanje: hipoteka;
- veljavnost ponudbe: do 30. 6. 2022 oz. do preklica.

[www.dbs.si](http://www.dbs.si)

DEŽELNA BANKA SLOVENIJE  
moji zemlji predana

Deželna banka Slovenije d.d. | Kolohorska ulica 9 | 1000 Ljubljana



NAJBOLJŠE JE BLIZU!

WWW.DOBROTESLOVENSKIHKMETIJ.SI





optimum®

**AQUAmax**

 Ko dežuje, sijejo,  
 ko je suša, uspevajo.

## Pioneer hibridi koruze za setev 2022

Za zanesljivo proizvodnjo v vseh vremenskih pogojih vam priporočamo Pioneer hibride iz skupine **Optimum® AQUAmax®** hibridi. Izjemni pridelki hibridov iz skupine šampionov pa so se na naših, več kot 150 poskusnih poljih, ponovno izkazali kot zmagovalna izbira za vas.

### Šampioni Pioneer za setev 2022

P8834 FAO 300 **AQ hibrid**, idealen izbor v proizvodnji zrnja  
 P9610 FAO 350 **AQ hibrid**, šampion srednje zrelostne skupine  
 P9241 FAO 350 **AQ hibrid**, stabilnost, kvaliteta in popularnost v Sloveniji  
 P9363 FAO 370, rekordni pridelki in odlična stabilnost  
 P9757 FAO 390, najvišja rodnost zrnja in silaže

P9978 FAO 400, hibrid rekordnih pridelkov  
 P9911 FAO 410 **AQ hibrid**, vrhunski silažni hibrid  
 P0217 FAO 430 **AQ hibrid**, rekordni pridelki silaže in zrnja  
**P0937** FAO 490 **NOVO** zrnje na Primorskem in silaža po vsej Sloveniji  
 P1241 FAO 550 **AQ hibrid**, pravi izbor za Primorsko

### Elitni hibridi Pioneer

- P9074 FAO 300 rešitev v široki proizvodnji zrnja
- P9486 FAO 360 **AQ hibrid** prava izbira za sušo
- P9537 FAO 380 vrhunski pridelki
- PR31Y43 FAO 690 tradicija Primorske
- P9234 FAO 340 **AQ hibrid**, izredna dimenzija pridelka v suši
- P0216 FAO 430 **AQ hibrid** silaža in bioplin

### Pioneer kvaliteta

- P9590 FAO 320 za mlinsko predelovalno industrijo
- PR37N01 FAO 390 sigurnost in univerzalnost
- P9903 FAO 400 **AQ hibrid**, izjemen v suši in na lahkih tleh
- P7043 FAO 180 100 dnevni hibrid
- **P8904** FAO 300 **AQ hibrid**, **NOVO** visok pridelek in nizka vlaga
- PR37F73 FAO 410 silaža na sušnih in lahkih tleh

### PIONEER GARANCIJA NA VZNIK

S konceptom tretiranega semena »LumiGEN PREMIUM«, ki obsega vrhunsko seme tretirano s fungicidom, odvračalom in insekticidom Lumiposa™ ter biostimulatorjem rasti LUMIBIO Kelta™, prejmete tudi garancijo na vznik.



### Dodatno v ponudbi:

BIO seme hibridov koruze P9074 in P9241  
 Sončnice: visoko oljna P64HE133 in pisana, za ptice P64BB01

**N-Lock™ SUPER**  
 Optinyte™ technology  
 STABILIZATOR DUŠIKA

NOVO V PONUDBI  
 Višji pridelek, prijazno okolju.

Kupite 4,5,6 ali 7 vreč 25 MK koruze in Corteva Pioneer kapa je vaša.

Če pa kupite 8 vreč 25 MK koruze, prejmete Pioneer jakno.

Količinski popust: Ob nakupu 16 vreč in več dobite še poseben popust, in sicer 1 evro za vsako vrečo.

Kako v klub in do bonitet:  
 Vprašajte v vaši trgovini  
 ali na naši internet strani  
 www.corteva.si  
 ali tel.: 02 521 36 20.

