

ISSN 1581-9027

zelena dežela

št. 171 / april 2022

Glasilo Kmetijsko gozdarske zbornice Slovenije



Vabilo na predavanje

DOBROTE
slovenskih kmetij

bližnjica do prodaje in nakupa
lokalnih pridelkov

Sreda, 4. maj 2022, ob 10. uri



← ZOOM



» ROMAN
ŽVEGLJČ

predsednik

Na zbornici obsojamo nerazumna vojna dejanja v Ukrajini in pozivamo vse, ki lahko vplivajo in imajo moč odločanja, da prekinejo tragične dogodke na evropskih tleh. Nesprejemljivo je, da se leta 2022 soočamo z vojno in da posledice teh nerazumnih dejanj trpijo nedolžne žrtve. Žalostno pa je tudi, da šele tako grozen dogodek spodbudi v javnosti razmišljanja o tem, kako pomembno je kmetijstvo in na kako trhljih nogah sloni prehranska varnost neke države, če nima urejenega lastnega kmetijstva in pridelave hrane. To je hkrati tudi priložnost ali pa zadnje opozorilo, da se tako Slovenija kot celotna Evropa zavesta, da se kmetijstva ne more v celoti prepustiti trgu. In da se na kmeta spomnijo tudi takrat, ko je treba v kmetijstvo vlagati, in ne le takrat, ko je treba reševati takšne ali drugačne krize.

Ni pa samo vojna v Ukrajini razlog, da se kmetijstvo pogosteje omenja v javnosti. Pri nas so se nanj spomnile tudi stranke, ki v predvolilnem boju za poslanske stolčke obljublajo in napovedujejo marsikaj. Pravzaprav nas izkušnje učijo, da je včasih celo boljše, če politiki o nas čim manj govorijo, še posebej tisti, ki se na kmetijstvo ne spoznajo. Imamo pa sedaj možnost in priložnost, tako kot na vsakih volitvah, da izberemo tiste, ki bodo zastopali naše interese ali pa vsaj ne bodo naredili škode. Zato dobro preverite »poslansko ponudbo«, pojdite na volitve in dajte svoj glas tistemu, ki bi mu zaupali prihodnost tako kmetijstva kot Slovenije. In ker vsak glas šteje, je dobro, da je tudi vaš zraven.

A ne glede na to, kdo bo sestavljal parlament in vlado, ji bomo nastavili ogledalo in ji gledali pod prste. Že takoj na začetku njenega dela bomo jasno postavili zahteve in opozorili na to, da je dobro poslušati kmeta. Pa saj ne zahtevamo veliko: dovolj je, da nam zagotovijo pogoje, v katerih bomo lahko delali tisto, kar znamo, to pa je pridelava hrane.

VSEBINA

NA KRATKO	Kratke novice	3
	Nekateri pomembni roki	
V SREDIŠČU	Prilagoditev kmetovanja novim razmeram	4
	Spremembe pri prahi	5
	Nujne zakonske spremembe za več krme	6
	Zbornične pobude za večjo pridelavo hrane	7
	Svet Kmetijsko gozdarske zbornice Slovenije zahteval takojšnje ukrepanje vlade	8
ZASTOPANJE	Zadnje zakonske spremembe	9
	Sprejeta novela Zakona o agrarnih skupnostih	
	Neskladja med pripombami Evropske komisije in dejanskimi razmerami	11
	Prizadevanja obrodila sadove	12
	Imajo medvedje prednost pred prehransko varnostjo?	13
	Za razvoj ali pot v slepo ulico	14
	Sodobni nastilj v reji živali	16
	Kmetje ohranjamo travnike Štajerske	17
	Človek, a se ti zdi to v redu?!	18
	Volna kot priložnost za razvoj	19
SVETOVANJE	Pravilna uporaba FFS in varstvo oprasovalcev	20
	Na mojem zemljišču se gradi kolesarska pot	22
	Razpisi in obveznosti	30
	Postopna, a vztrajna rast ekološkega kmetovanja	31
	Preparati za gnojenje	
ZA KRATEK ČAS	Nagradna križanka in uganka	31

KAKO DO INFORMACIJ NA KGZS



SPLOŠNE INFORMACIJE

Tel.: 01 513 66 00, e-naslov: kgzs@kgzs.si, www.kgzs.si

UREDNIŠTVO ZELENE DEŽELE

Tel.: 01 513 66 40, e-naslov: zelena.dezela@kgzs.si

Kmetje za prehransko varnost

»Kmetijstvo in tudi gospodarstvo sta pred velikim izzivom, kako zastaviti svojo dejavnost. Vhodni stroški so se v zadnjega pol leta močno povečali, nedavna dogajanja v Ukrajini le-te še povečujejo in vzbujajo skrb. Tako za industrijo kot kmete in na koncu seveda tudi potrošnike.« je v začetku marca na odprtju sejma kmetijske in gozdarske mehanizacije Agritech 2022 v Celju povedal predsednik Kmetijsko gozdarske zbornice Slovenije **Roman Žveglič**.



Nova vinska kraljica Slovenije

Predsednik Kmetijsko gozdarske zbornice Slovenije Roman Žveglič se je udeležil kronanja letošnje že 25. vinske kraljice Slovenije, ki je potekalo 11. marca v Radencih. Prestol je zasedla Ana Protner iz Malečnika, vinorodne dežele Podravje in mariborskega vinorodnega okoliša. Za svoje vino kraljice je izbrala renski rizling, letnik 2019, domače vinske kleti pod imenom Hiša Joannes Protner.

Okrogla miza o razvojnih možnostih slovenskega kmetijstva v novi evropski perspektivi

Za zagotovitev prehranske varnosti je nujna prevetritev ukrepov skupne kmetijske politike, in sicer odprava ukrepov, ki omejujejo večjo pridelavo hrane, je med drugim povedal predsednik Kmetijsko gozdarske zbornice Slovenije Roman Žveglič na okrogli mizi o razvojnih priložnostih slovenskega kmetijstva v novi evropski perspektivi. Ta je potekala 23. marca v Portorožu v okviru programa 41. mednarodne znanstvene konference o razvoju organizacijskih znanosti.

Nova višina bruto urne postavke začasno ali občasno delo v kmetijstvu

S 1. aprilom 2022 je začela veljati nova Odredba o uskladitvi najnižje bruto urne postavke za opravljeno začasno ali občasno delo v kmetijstvu (Uradni list RS, št. 38/22), ki prinaša dvig bruto urne minimalne postavke. Skladno z navedeno odredbo bruto urna postavka izvajalca za opravljeno uro začasnega ali občasnega dela v kmetijstvu ne sme biti nižja od 5,79 evra. Delo na podlagi pogodbe o začasnem ali občasnem delu v kmetijstvu se šteje kot delo v okviru drugega pravnega razmerja. Naročnik mora zato izvajalca vključiti v pokojninsko in invalidsko zavarovanje ter zdravstveno zavarovanje in obračunati ter plačati prispevke iz naslova teh zavarovanj ter davke.

Kar 57.000 evrov nepovratnih sredstev za čebelarstvo

Konec marca sta bila objavljena dva javna razpisa. Prvi za oddajo vlog na ukrepu sofinanciranje zdravil, dovoljenih v ekološkem čebelarstvu za zatiranje varoje in drugi za sofinanciranje didaktičnih pripomočkov organizacijam čebelarjev. Rok za oddajo vlog na oba je do vključno 15. junija 2022.

Logaški kmetje in politika o kmetijski politiki in naložbah v kmetijstvo

Po enoletnem premoru so se spet na rednem letnem srečanju, ki je potekal v gostilni Turk v Hotedršici konec marca, zbrali člani odbora izpostave (OI) Kmetijsko gozdarske zbornice Slovenije (KGZS) Logatec.

Srečanju so se pridružili logaški župan **Berto Menard** in drugi predstavniki občine, upravne enote in kmetijskih zadrug s predsednikom Zadružne zveze Slovenije **Borutom Florjančičem** na čelu in Zavoda za gozdove Slovenije. Prisoten je bil tudi minister za kmetijstvo, gozdarstvo in prehrano (MKGP) dr. **Jože Podgoršek**, poslanka Državnega zbora in članica odbora za kmetijstvo, gozdarstvo in prehrano **Iva Dimić**, KGZS je zastopal njen predsednik **Roman Žveglič** s sodelavci na zborničnem uradu in ljubljanskem kmetijsko-gozdarskem zavodu.

Tema letošnjega srečanja je bila kmetijska politika po letu 2023. Čeprav je bil strateški načrt že sprejet, se je zaradi ruskega napada na Ukrajino odprla kopica vprašanj, ki naslavlajo vprašanje prehranske varnosti oziroma samooskrbe.

Nekateri pomembni roki

Do kdaj?	Kaj?
do 6. 5.	Vnos zbirnih vlog za ukrepe SKP
7. 5. do 14. ure	8. javni razpis iz podukrepa 4.2 Podpora za naložbe v predelavo, trženje oziroma razvoj kmetijskih proizvodov za leto 2022–distribucijski centri
16. 5. do 14. ure	25. javni razpis iz podukrepa 4.1 Podpora za naložbe v kmetijska gospodarstva za leto 2022
20. 5. do 14. ure	3. javni razpis za podukrep 4.3: Podpora za naložbe v infrastrukturo, povezano z razvojem, posodabljanjem ali prilagoditvijo kmetijstva in gozdarstva; OPERACIJA: Tehnološke posodobitve namakalnih sistemov, ki so namenjeni več uporabnikom
25. 5. do 14. ure	26. javni razpis za podukrep 4.1: Podpora za naložbe v kmetijska gospodarstva za leto 2022 Operacija: Naložbe za izboljšanje splošne učinkovitosti in trajnosti kmetijskih gospodarstev, namenjene naložbam v krožno gospodarstvo na kmetijskih gospodarstvih
25. 5. do 14. ure	9. javni razpis za podukrep 4.2 Podpora za naložbe v predelavo, trženje oziroma razvoj kmetijskih proizvodov za leto 2022 – naložbe, namenjene krožnemu gospodarstvu
1. 6. 2022 do 14. ure	7. javni razpis za podukrep 4.2 Podpora za naložbe v predelavo, trženje oziroma razvoj kmetijskih proizvodov za leto 2021
do objave zaprtja	6. javni razpis za aktivnost Dela za odpravo škode in obnovo gozda iz PRP 2014-2020
do porabe sredstev	3. javni razpis za operacijo Ureditve gozdnih vlak, potrebnih za izvedbo sanacije gozdov iz PRP 2014-2020

Zbral: Ma. P.

Prilagoditev kmetovanja novim razmeram

KGZS zahteva spremembo slovenske in evropske kmetijske politike za večjo pridelavo hrane

Kmetijsko gozdarska zbornica Slovenije (KGZS) obsolja nerazumna vojna dejanja v Ukrajini in poziva vse, ki lahko vplivajo in imajo moč odločanja, da prekinajo tragične dogodke na evropskih tleh. Nesprejemljivo je, da se leta 2022 soočamo z vojno v Evropi in da posledice teh nerazumnih dejanj trpijo nedolžne žrtve.

Vojna je tragedija, ki spreminja človeška življenja in trgovske poti. Vojna v Ukrajini dokazuje, kako hitro smo na področju pridelave hrane ranljivi in kako pomembne so kmetijske površine ter dejavni kmetje. Obenem zbudi spomin na dejstvo, da je bila leta 1962 sprejeta

mi omejitvami pri kmetovanju, sprejetimi na ravni Evropske unije.

KGZS pa hkrati tudi opozarja na druge, celo dolgoročne posledice, ki bi jih nadaljevanje vojnih spopadov pustilo za Evropo in tudi Slovenijo. Napovedujejo se namreč dvigi cen gnojil, žita, energentov, kar bo ob že tako visokih vstopnih cenah še dodatno otežilo položaj slovenskih kmetov. Prav tako je zaradi pomanjkanja in občutno povišane cene gnojil vprašljiva letošnja setev, podražila se bo tudi krma. To lahko vodi v še večje opuščanje kmetovanja, kar pa si ob napovedanih zaostritvah razmer

stroške pridelave, bo brez sredstev za investicije in težko se bo pogajal za odkupno ceno.

A kmetovanje je posel. Zaradi vojne v Ukrajini se bodo prekinili številni dobavni tokovi s kmetijskimi pridelki iz držav izven Evropske unije, predvsem Ukrajine in Rusije. Čas je za razmislek, kako s hitro spremembo ukrepov SKP dati zagon za dodatno pridelavo hrane in povečanje zanesljivosti evropske prehranske varnosti. Ker narava kmetijske proizvodnje ne omogoča sprememb prek noči, smo pozvali vlado in pristojno ministrstvo k nujnim spremembam.

KGZS zato predlaga tehten razmislek o vsebini naših in evropskih usmeritev v kmetijstvu. Smo pred sprejetjem skupne evropske kmetijske politi-

delki oziroma živili, je sedaj zadnji čas, da temeljito premislimo o prihodnosti slovenskega in evropskega kmetijstva. Evropa in Slovenija si ne moreta privoščiti, da bi bila v večini odvisna od uvoza hrane in da bi bili evropski državljani ponovno lačni.

Ne pozabimo, da se je pred več kot 50 leti oblikovala skupna evropska kmetijska politika prav s tem namenom: da v Evropi nikoli več ne bomo lačni! Zato KGZS še enkrat poziva k odločnim ukrepom, ki bodo to preprečili. Zahtevamo spremembo sedanjih dogovorov in strategij v smeri povečane pridelave hrane, kar morajo podpreti tudi ukrepi kmetijske politike.

Poziv je mišljen predvsem v smeri podpore nesamooskrbnim sektorjem z različnimi ukrepi, kot na primer ukinitve obvezne prahe, omogočanje obdelovanja njiv na območjih z omejenimi dejavniki ter okoljsko občutljivih območjih trajnega travinja, omejitev ukrepov ozelenitve ter nujni ukrepi za zmanjšanje divjadi in zveri. S tem bi zaščitili in pridobili potreben prostor za pridelavo hrane.

In nenazadnje, ker se soočamo z omejevanjem goriv in gnojil, je smiselno iskanje rešitev v smeri bolj preudarnega kmetovanja. Pomeni bolj ciljno obravnavo rastlin, manjšo porabo gnojil zaradi dviga tehnoloških znanj ter bolj trajnostno kmetovanje. Pri tem bodo moči in znanje strnili kmetje in kmetijski svetovalci, specialisti tehnologij pridelave ter prireje hrane Kmetijsko gozdarske zbornice Slovenije in območnih zavodov KGZS. V ta namen smo oblikovali posebno spletno podstran Prilagoditev kmetovanja novim razmeram (www.kgzs.si/prilagoditev-kmetovanja-novim-razmeram), na kateri zbiramo navodila, priporočila in nasvete, kako se hitro prilagoditi novim razmeram.

» ROBERT PEKLAJ, KGZS



skupna kmetijska politika z namenom, da prebivalcem Evrope zagotovi dovolj hrane po dostopnih cenah, kar je rešilo pomanjkanja in lakote milijonov. V zadnjih šestdesetih letih se je evropsko kmetijstvo razvilo in povežalo z velikimi svetovnimi proizvajalci ter dobavitelji kmetijskih pridelkov. To je omogočilo, da evropsko kmetijstvo postane varuh narave, kar kmetje uresničujejo s številni-

na prehranskem trgu zagotovo ne moremo privoščiti, saj bi to pomenilo še večjo odvisnost od drugih. Ne pozabimo, da so cene hrane v zadnjih mesecih že narastle, zato se postavlja vprašanje, ali bo potrošnik še vedno pripravljen sprejeti višje cene hrane in tako pokriti naraščajoče vstopne stroške pri pridelavi hrane in krme. Za slovenskega kmeta stanje ne pomeni nič dobrega. Imel bo višje

ke, ki ob napovedanih zaostrenih omejitvah za kmetovanje in bolj zeleni usmeritvi zagotovo ni upoštevala razmer, kot je trenutna vojna v Ukrajini. Tudi tako imenovani zeleni dogovor in strategija od njive do vlic nista vključevala tovrstnih scenarijev, ki jih pišejo sedanje razmere. Če k temu prištejemo tudi dejstvo, da imamo v Sloveniji že vrsto let težave s samooskrbo z nekaterimi pri-

Spremembe pri prahi

V letu 2022 je za izpolnjevanje zelene komponente možno izvajanje kmetijske proizvodnje na površinah v prahi

Vojna v Ukrajini povzroča strm porast cen blaga in storitev, ki močno vpliva tudi na ponudbo kmetijskih proizvodov in povpraševanje po njih. Za ublažitev je Evropska komisija na področju izvajanja shem neposrednih plačil za čim boljši izkoristek razpoložljivih površin za potrebe proizvodnje hrane in krme sprejela sklep in dovolila odstopanje od pogojev pri plačilu za zeleno komponento pri izvajanju praha za leto 2022.

Z odstopanjem od dosedanjih pravil je na prahi za izvajanje »diverzifikacije kmetijskih rastlin« oziroma »površin z ekološkim pomenom« v letu 2022 možno izvajati kmetijsko proizvodnjo. Prav tako je na površinah z ekološkim po-

menom, kjer se uveljavlja praha s kmetijsko proizvodnjo, v letu 2022 izjemoma dovoljeno uporabljati tudi fitofarmaceutska sredstva. Ta način uporabe praha je potrebno posebej označiti na zbirni vlogi za leto 2022, kar lahko kmetje še vedno izvedete kot dopolnitev zbirne vloge, če ste vlogo za leto 2022 že oddali, oziroma ob oddaji zbirne vloge, ki jo je še mogoče oddati v rednem roku do 6. maja 2022, oziroma v zamudnem roku do 31. maja 2022.

Na zbirni vlogi bo zabeleženo, da je bila na kmetijskem gospodarstvu na določeni površini praha, kar pa se bo upoštevalo tako pri izpolnjevanju pogojev za zeleno komponento kakor tudi kot kolobarni člen

pri ukrepih KOPOP in EK. Za ukrepa KOPOP in EK nosilec KMG za to praho ne bo prejel plačila.

Kljub temu mora nosilec kmetijskega gospodarstva poskrbeti za setev oziroma saditev ustrezne kmetijske rastline na površini v prahi, s katero bo izpolnjeval pravila kolobarja pri zahtevi petletni kolobar v okviru KOPOP operacije POZ_KOL in pravila navzkrižne skladnosti.

Pri vodenju evidenc izvajanja ukrepov KOPOP in EK se vpiše, da je na izbrani površini

praha s kmetijsko proizvodnjo. Ostala polja se ne vpisujejo.

Za podrobnejša navodila in izvajanje kmetijske proizvodnje na površinah, namenjenih za praho, se lahko obrnete na kmetijske svetovalce, ki vam bodo pomagali tudi pravilno oddati zahteve na zbirni vlogi.

» DR. JERNEJ DEMŠAR, KGZS



Redni rok za oddajo zbirne vloge (vloga za neposredna plačila, vloga za ukrepe KOPOP, EK, OMD, DŽ ...) se izteče 6. maja 2022.

Pozivamo vse zainteresirane nosilce kmetijskih gospodarstev, ki svojih vlog še niste oddali, da se za termin pomoči pri vnosu in oddaji vlog čim prej naročite pri vašem kmetijskem svetovalcu.

Nujne zakonske spremembe za več krme

KGZS predlaga spremembo zakonodaje, da bo možna sprememba kolobarja in ponovna setev koruze za krmo

Kmetijsko gozdarska zbornica Slovenije (KGZS) je po pregledu razmer na poljih po Sloveniji in glede na neugodne vremenske razmere ter vojno v Ukrajini zaskrbljena zaradi možnega pomanjkanja krme za živali in posledično prevelike odvisnosti od uvoza, zato poziva k ustreznim ukrepom, ki bi to preprečili.

Posledice nadpovprečno suhe zime, ko smo imeli v Sloveniji le tretjino padavin dolgoletnega povprečja, so se na ozimnih žitih, oljni ogrščici in travinju pričele kazati že proti koncu februarja 2022. Dodatno so stanje poslabšali še pogosti in močni vetrovi ter nizke nočne temperature. Rast rastlin se je popolnoma ustavi-

la, posevki se ponekod že sušijo in odmirajo. Težave so predvsem na tistih posevkih, ki so bili v lanskem letu zaradi poznega spravila koruze in vlage posejani prepozno. Če se bodo neugodne vremenske razmere nadaljevale in v kratkem ne bo večjih padavin, bodo kmetje morali nekatere njive z ozimnimi žiti za prehrano živali preorati in posejati druge krmne rastline. Predvsem razmišljajo o setvi koruze. Tovrstno ravnanje je utemeljeno tudi zaradi vojne v Ukrajini in posledično velike možnosti pomanjkanja žit za krmo ter visokih cen na trgu. Kmetje z zaskrbljenostjo spremljajo položaj, zato si prizadevajo čim več krme pridelati sami in s tem

zmanjšati odvisnost od uvoza.

Kjer bo možno, bo javna služba kmetijskega svetovanja v okviru KGZS kmetom svetovala, da se izognejo zaporedni setvi koruze za koruzo in da nadomestijo izpad žit z drugimi krmnimi rastlinami, ki bi jih lahko uporabili kot lastno pridelano krmo za njihove živali. Tako jih bodo usmerjali v setev sončnic, krmnega graha, soje, sirka, sudanske trave, oljnih buč, detelj in deteljno-travne mešanice.

Kljub navedenim možnostim za nadomeščanje izpada pridelka žit KGZS predlaga, da bi bilo zaradi izrednih razmer na trgu z žiti in večje varnosti primerno, da se pravočasno prilagodi zakonodaja. Za izvedbo navedenega ukrepa so namreč nujne spremembe 26. člena Uredbe o ukrepih kme-

tijsko-okoljska-podnebna plačila, ekološko kmetovanje in plačila območjem z naravnimi ali drugimi posebnimi omejitvami iz Programa razvoja podeželja Republike Slovenije za obdobje 2014–2020. Ta med obveznimi zahtevami navaja, da je koruza v kolobarju lahko največ trikrat, vendar nikoli zaporedoma. Zaporedno setev koruze prepovedujejo tudi tehnološka navodila za integrirano pridelavo.

KGZS zato predlaga, da se zaradi slabega stanja posevkov z žiti in izrednih razmer na trgu z žiti zaradi vojne v Ukrajini izjemoma prilagodi zakonodaja tako, da bo dovoljena sprememba kolobarja in bo kmetom dopuščena zaporedna setev koruze.

» DR. DUŠICA MAJER, KGZS

Zbornične pobude za večjo pridelavo hrane

Ob vojni Ukrajini in možnih posledicah za preskrbo s hrano je Kmetijsko gozdarska zbornica Slovenije (KGZS) podala nekaj pobud za rešitev težav.

Okoljsko občutljivo trajno travinje (OOTT) predstavlja eno izmed kmetijskih praks iz naslova zelene komponente. Določitev OOTT opredeljuje 1. točka 45. člena Uredbe (EU) št. 1307/2013. Za izvedbo te določbe je Slovenija v Uredbi o shemah neposrednih plačil (Uradni list RS, št. 2/15, 13/15, 30/15, 103/15, 36/16, 84/16, 23/17, 5/18, 10/19, 7/20, 78/20, 3/21, 67/21, 197/21) opredelila merila in pogoje za določitev območij OOTT.

Kmetijsko prakso »Ohranjanje okoljsko občutljivega trajnega travinja« morajo izvajati nosilci KMG, katerih trajno travinje se nahaja na okoljsko občutljivem območju (območje Nature 2000, kjer se hkrati pojavljata vsaj dve vrsti oziroma habitatna tipa z oceno slabega stanja ohranjenosti in kjer je kot varstveni cilj zastavljeno povečanje površin travnikov v skladu s Programom upravljanja območij Natura 2000 za obdobje 2014–2020).

Metodologijo za določitev območij so države članice določile same, in sicer na podlagi zgoraj navedenega člena uredbe EU in tehničnih smernic, ki jih je Evropska komisija pripravila za izvedbo tega člena.

Opis problematike OOTT

V Sloveniji je bilo v letu 2021 v OOTT vključenih 20.448 ha trajnega travinja na 7.416 kmetijskih gospodarstvih (vir: Zaključno poročilo skupine za koordinacijo »Zajem KSS 2021«).

Že več let opozarjamo na številne nepremostljive ovire, s katerimi se soočajo kmetje na območjih okoljsko občutljivega trajnega travinja (OOTT). Na teh območjih je namreč prepovedana sprememba rabe trajnega travinja: prepoved preoravanja trajnih travnikov in prepoved naprave trajnih nasadov.

Kmetom, ki živijo in delajo na teh območjih, določitev OOTT predstavlja velike ovire pri delu na kmetijah, obenem pa onemogoča njihov razvoj.



V letih od opredelitve območij OOTT in izvajanja omejitev, ki tam veljajo, se je izkazalo, da so območja OOTT zarisana preširoko, velikokrat neutemeljeno. Z vztrajanjem na tako obsežnih strnjjenih območjih določitev OOTT ne bo dosežen cilj varovanja ogroženih vrst in habitatov, saj bodo kmetje obdelavo opustili, mladi se ne bodo mogli odločati za prevzem kmetij in posledično se bodo te površine zarasle. Te površine bodo izgubljene tako z vidika varovanja vrst in njihovih habitov kot tudi z vidika kmetovanja.

Predlog rešitev

Kriza, ki jo je sprožila vojna v Ukrajini, nas dodatno opozarja, da je kmetijske površine nujno varovati in ohranjati. To predstavlja še dodaten argument, da je nujna vzpostavitev območij OOTT le tam, kjer so prisotne ogrožene vrste živali in rastlin in njihovi habitati, ki jih je nujno varovati. Vsako širše zarisovanje območij varovanja je neutemeljeno.

Zato KGZS poziva, da se pregleda in preveri način varovanja zaščitene vrste in obseg območij OOTT. Območja OOTT naj se opredelijo točno tam, kjer posamezna težava in varovana vrsta oziroma habitat obstajata, ne pa na širših območjih, saj s tem prihaja do nepremostljivih in tudi neupravičenih, kajti le na ta način bodo ta območja ostala v kmetijski rabi, s tem zagotavljala ustrezne habitate varovanim rastlinskim in živalskim vrstam in obenem prispevala k večji prehranski varnosti.

Zato KGZS poziva, da se pregleda in preveri način varovanja zaščitene vrste in obseg območij OOTT. Območja OOTT naj se opredelijo točno tam, kjer posamezna težava in varovana vrsta oziroma habitat obstajata, ne pa na širših območjih, saj s tem prihaja do nepremostljivih in tudi neupravičenih, kajti le na ta način bodo ta območja ostala v kmetijski rabi, s tem zagotavljala ustrezne habitate varovanim rastlinskim in živalskim vrstam in obenem prispevala k večji prehranski varnosti.

Pobuda za spremembo pogojev pri izpolnjevanju zahtev na površinah z ekološkim pomenom

V skladu z Uredbo 1307/2013/EU, Uredbo 639/2014/EU in pogoji, ki jih določa Uredba o shemah neposrednih plačil (Uradni list RS, št. 2/15 z vsemi spremembami), morajo kmetijska gospodarstva, ki imajo več kot 15 ha ornih površin, predvsem z namenom ohranitve in izboljšanja biotske raznovrstnosti na kmetijah zagotavljati na predpisanem deležu teh zemljišč površine z ekološkim pomenom (PEP).

Kmetijska gospodarstva, ki morajo v skladu z zakonodajo zagotavljati PEP, imajo na teh površinah eno od naslednjih vrst rabe: praha, rastline ali mešanice rastlin, ki vežejo dušik, naknadni posevek/podsevek ali praha za medonosne rastli-

nih ovir pri kmetovanju.

Predvsem je nujna večja prožnost pri opredelitvi in iskanju rešitev za posamezna območja in kmete, ki živijo na teh obmo-

Izjava po seji Upravnega odbora KGZS 16. marca

Kmetje smo zelo zaskrbljeni nad trenutnimi razmerami, ki so posledica vojne v Ukrajini. Javnost se mora zavedati, da za visoke cene moke in živilskih izdelkov nismo krivi kmetje.

Če smo v času epidemije prav kmetje nosili največje breme prehranske krize na račun odkupnih cen, tega sedaj nismo več pripravljene. Zahtevamo, da imamo normalne odkupne cene, ki naj temeljijo na kalkulacijah Kmetijskega inštituta Slovenije. Če v tej državi velja zakon o minimalni plači, je nujno, da imamo tudi kmetje pokrite vsaj stroške pridelave.

Kmetje bomo vložili v pridelavo hrane le, če bodo temu sledile odkupne cene. Zato kmetje potrebujemo zavezo, da se bodo pridelki slovenskih kmetov odkupili po primernih odkupnih cenah, in smo pripravljene posejati več.

Nekatere panoge v kmetijstvu, kot so perutnina, prašičereja in tudi govedoreja, so v velikih težavah. Ob tem opozarjamo na velike težave kmetij, ki so v zadnjem času investirale v dvig proizvodnje. Prvotno načrtovani stroški investicij so se povečali, prihodki bodo manjši, zato je pomembno razumevanje situacije s strani Vlade RS in pravočasno sprejetje blažilnih mehanizmov, ki bodo omogočili tudi obstoj tem kmetijam.

ne. Paša oziroma spravilo pridelkov z namenom porabe za hrano ali krmo s površin PEP ni dovoljeno. Na površinah PEP ni dovoljena uporaba fitofarmaceutskih sredstev. Obenem so v zakonodaji tudi predpisane vrste rastlin, ki jih na površinah PEP lahko sejemo.

Zaradi kriznih razmer pri zagotavljanju prehranske varnosti kot posledica vojne v Ukrajini in v skladu s predlogom Evropske komisije za derogacijo pogojev pri izvajanju ozelenitve neposrednih plačil je nujno, da Slovenija pri Evropski komisiji zahteva dodatne prilagoditve pogojev pri izvajanju zelene komponente ter sprejeta odstopanja kar se da hitro vključi v slovensko zakonodajo, ki je podlaga za uveljavljanje zahtevkov in izvajanje ukrepov v letu 2022.

Glede na to, da je Slovenija skupaj s celotno Evropsko unijo v skrbeh za zagotavljanje prehranske varnosti, in tudi z upoštevanjem, da ima Slovenija v primerjavi s številnimi članicami Evropske unije ohranjeno zelo veliko biotsko raznovrstnost, je nujno, da Slovenija po-

vršine z ekološkim pomenom začasno nameni za pridelavo hrane in krme. Predlagamo torej, da se na teh površinah dovoli setev katere koli kmetijske rastline, namenjene za hrano ali krmo. Na teh površinah naj se dovoli uporaba fitofarmaceutskih sredstev in seveda spravilo pridelkov.

Nujen bo večji poseg v populacijo divjadi in zveri

Ob robu prizadevanj in predlogov, ki jih je KGZS podala za večjo pridelavo hrane, še dodajamo, da je sedaj pravi čas, da pristopimo k bolj učinkovitemu upravljanju z divjadjo in zvermi. Če želimo učinkovito izkoristiti potencial kmetijskih površin, ki bi jih preorali na območjih trajnega travinja, pa tudi sicer, kjer se prideluje hrana za ljudi ali krma za živali, je treba zmanjšati škode, ki jih povzročajo divje živali. Ograjevanje teh površin je ekonomsko nevzdržno, zato je nujen večji poseg v populacijo jelenjadi, divjih prašičev pa tudi zveri.

»TATJANA VRBOŠEK, KGZS

Svet Kmetijsko gozdarske zbornice Slovenije zahteval takojšnje ukrepanje vlade

Po sedmi redni seji Sveta Kmetijsko gozdarske zbornice Slovenije, ki je bila konec marca, je predsednik KGZS Roman Žvegljč povzel bistvo razprave: »Le s takojšnjo spremembo v izvajanju Zelenega dogovora na ravni EU, zmanjšanjem stališča divjadi in zveri ter zmanjšanjem administrativnih ovir smo v Sloveniji sposobni zagotoviti višjo stopnjo samooskrbe in posledično kmetijam omogočiti nadaljnji razvoj ter potrošniku zagotoviti dovolj hrane po dostopnih cenah. Na KGZS trdno zagovarjamo stališče, da te prehranske krize, ki nas čaka, kmetje niso niti sposobni niti pripravljeni prevzeti v celoti na svoja pleča.«

Svet KGZS kot najvišji organ zbornice je tako na seji sprejel nekaj pomembnih sklepov in pozval vlado ter pristojna ministrstva k takojšnjemu ukrepanju. Ti sklepi so:

1. Svet KGZS zahteva od vlade, da pristojni ministristvi takoj podpišeta pravilnik o zagotavljanju sledljivosti porekla mesa.
2. Svet KGZS zahteva od Ministrstva za kmetijstvo, gozdarstvo in prehrano, da uveljavi spremembe izvajanja Skupne kmetijske politike EU tako, da bo le-ta usmerjena v pridelavo hrane.
3. Svet KGZS od Ministrstva za kmetijstvo, gozdarstvo in prehrano zahteva, da uveljavi prekinitev izvajanja določil Skupne kmetijske politike iz naslova Zelenega dogovora, ki kmetom omejujejo pridelavo hrane.
4. Svet KGZS zahteva od vlade, da uvede ukrepe, ki bodo ublažili rast vhodnih stroškov v pridelavi hrane, med drugim uporabo pogonskih goriv brez trošarine.
5. Svet KGZS zahteva od Ministrstva za kmetijstvo, gozdarstvo in prehrano, da dosledno zaščiti kmetijska zemljišča pred nadaljnjo pozidavo in s tem zagotovi dodatne pogoje za povečanje samooskrbe v Sloveniji.
6. Svet KGZS zahteva od Ministrstva za okolje in prostor, da se območja okoljsko občutljivega trajnega travinja (OOTT) skrčijo na območje nujno potrebnega varovanja.
7. Svet KGZS zahteva od Ministrstva za kmetijstvo, gozdarstvo in prehrano, da se slovenskim kmetom omogoči uporabo vseh fitofarmaceutskih sredstev, ki so na voljo kmetom v EU za isto vrsto kmetijske proizvodnje.
8. Svet KGZS zahteva, da Republika Slovenija kot upravljalca divjadi in zveri poskrbi za učinkovitejše upravljanje, kar pomeni povečan odvzem iz narave. Posledica tega bo zmanjšanje škod ter neposreden in takojšnji vpliv na višjo samooskrbo s hrano v Sloveniji.
9. Svet KGZS predlaga vladi, da se zaradi zagotavljanja prehranske varnosti Evrope prehranski sektor uvrsti med strateške sektorje EU.

»ROBERT PEKLJAJ, KGZS

UJEMITE STARE CENE!
NOVI MODELI PO STARIH CENAH

UGODNA PONUDBA NOVIH MODELOV TRAKTORJEV IN PRIKLIJUČKOV

ITRO
NEW HOLLAND AGRICULTURE

ITRO d.o.o. / PE Štore, Železarska c. 3, 3220 Štore / www.newholland.si / (03) 780 57 12 (14, 15)

Zadnje zakonske spremembe

Predstavljamo bistvene novosti zadnjih zakonskih sprememb ter dejavnosti zbornice, ki so za zaščito interesov naših članov potekale v času nastajanja zakonskih sprememb.

Zakon o kmetijstvu

Ena pomembnejših novosti je uvedba Sistema za spremljanje površin. Gre za obvezen element novega programskega obdobja SKP 2023–2027. Digitalizacija ima svoje prednosti in tudi slabosti, zato je bila naloga KGZS, da poskrbi, da vse novosti v praksi prinesejo čim manj težav in da uvedba novega načina spremljanja ter kontrole na koncu res pomeni tudi poenostavitve za vlagatelje.

Sistem za spremljanje površin uporablja satelitske posnetke, ki so v primerjavi z ortofoto posnetki narejeni precej pogosteje, zato je z njimi mogoče spremljati dogajanje na kmetijskem zemljišču in posledično odločati o upravičenosti do plačil za posamezne intervencije kmetijske politike. Računalniški sistem bo tako zahtevke razvrščal in ocenjeval njihovo upravičenost, vlagatelj pa bo imel možnost, da zahtevke popravi, umakne ali priskrbi ustrezno dokazilo, ki izkazuje upravičenost do posamezne intervencije. Dolgoročno je načrtovano, da bo vsa komunikacija med Agencijo in vlagateljem potekala preko aplikacije **Sopotnik**, zato je na pobudo KGZS uvedeno prehodno obdobje, znotraj katerega se bo o ugotovljenih neskladjih dodatno obveščalo na način, ki ga bo vlagatelj izbral ob oddaji zbirne vloge – v listinski obliki, preko smsov ali preko e-pošte. V zvezi z listinskim obveščanjem smo na KGZS predlagali tudi rešitev, ki omogoča, da tak način dodatnega obveščanja ne posega v rok za podajo pripomb, saj mora stranka obvestilo prejeti, preden začne teči rok za podajo pripomb. Uporaba aplikacije Sopotnik se predvideva tudi pri pregledih s spremljanjem, pri čemer bodo veljala enaka pravila glede dodatnega obveščanja v prehodnem obdobju. Vsa dodatna izvedbena vprašanja se bodo reševala v okviru podzakonskega akta, pri pripravi ka-

terega bo KGZS prav tako aktivno sodelovala.

Sprememba zakona prinaša tudi **spremenjeno definicijo kmeta in kmetijskega gospodarstva** na način, da se jasno loči, kaj je objekt in kaj subjekt, saj je bila ta sprememba nujna zaradi zahtev, ki veljajo na področju ukrepov skupne kmetijske politike.

Ukinja se tudi **namestnik nosilca**. V zvezi s tem smo na KGZS opozorili, da je nujno, da ukinitvev namestnika ne sme

uporablja za različne namene, je bilo namreč potrebno določiti enotno in strokovno utemeljeno izhodišče za izračun koeficientov GVŽ.

V zakon se bile vpeljane tudi pravne podlage za sprejetje strateških dokumentov za področje ekološkega kmetovanja in dela z mladimi. Uvedla se je tudi sprememba, ki bo omogočala določitev ukrepov pomoči, kjer bo možna izdaja informativne odločbe.

Zbornica je skozi celoten proces dejavno sodelovala pri pripravi zakonskih sprememb, predvsem tistih, ki se nanašajo na statusno ureditev kmeta in kmetijskega gospodarstva ter

hodnina od dobička iz kapitala ne plačuje zaradi izvedbe komasacij kmetijskih zemljišč. Vsebina je urejena v prehodnih določbah in velja do ureditve v zakonu, ki ureja dohodnino. Pri medsebojnih menjavah kmetijskih in gozdnih zemljišč je sedaj sprejeta jasnejša opredelitev pogojev glede medsebojne menjave zemljišč, zlasti kadar gre za menjavo gozdnega zemljišča za kmetijsko zemljišče in obratno.

Po novem se v komasacijskem postopku lahko solastnina na posameznem zemljišču oziroma več zemljiščih, vloženih v komasacijski sklad, deli z namenom boljše rabe posa-



pomeniti, da kmetijsko gospodarstvo pride v stanje, ko se ne morejo izplačati sredstva ali se ne morejo pravočasno izpolniti obveznosti iz naslova ukrepov skupne kmetijske politike. Na tem področju se je zato uvedla rešitev, ki pomeni odstop od klasičnih pravil upravnega postopka, saj ni potrebno čakati odločitve sodišča v zapušinskem postopku, ampak lahko dediči na podlagi soglasja večine določijo novega nosilca. Če med nasledniki ni soglasja, pa lahko sodišče na podlagi predloga osebe s pravnim interesom določi začasnega skrbnika.

Sprememba Zakona o kmetijstvu je prinesla tudi zakonsko podlago za določitev pojma glave velike živine (GVŽ). Ker se primerjalna enota GVŽ

uvedbo pravne podlage za spremljanje površin. Glavno vodilo je vseskozi bilo zaščita interesov naših članov.

Novela Zakona o kmetijskih zemljiščih

Zakon o spremembah in dopolnitvah Zakona o kmetijskih zemljiščih (ZKZ) je še največ novosti prinesel v poglavju Agrarne operacije. Poenostavljeno je vročanje upravnih pisanj (odločbe in sklepi ter drugi dokumenti) na način, da se vročajo z navadno vročitvijo. Za uvedbo posamezne agrarne operacije ni več potrebna upravna overitev soglasja k uvedbi, prav tako se pogodbe o namakanju ne vpisujejo v zemljiško knjigo.

ZKZ sedaj določa, da se do-

meznega zemljišča, tako da dosedanji solastnik zemljišča na podlagi izkazane volje iz komasacijskega sklada pridobi zemljišče v izključno last.

Ponovno se uvaja možnost izgradnje državnih namakalnih sistemov. Uvedbo državne namakalnega sistema lahko predlaga Sklad. Po preteku petih let od izgradnje državnega namakalnega sistema lahko Sklad prenese lastninsko pravico, upravljanje in vzdrževanje državnega namakalnega sistema na lokalno skupnost.

Predlog zakona na novo uvaja agrarno operacijo razdružitve solastnine na kmetijskih zemljiščih, pri katerih je solastnik Republika Slovenija in na katerih se je vzpostavila solastnina po zaključenih denacionaliza-

cijskih postopkih. S predlagano agrarno operacijo se lahko solastnina na posameznem zemljišču oziroma več zemljiščih deli zaradi boljše rabe posameznega zemljišča, tako da dosedanji solastnik zemljišča na podlagi izkazane volje pridobi zemljišče v izključno last.

Med ostalimi sprememba mi velja omeniti lažja pravila za postavitev rastlinjakov prefabrikatov, katerih način pridelave je neposredno vezan na kmetijsko zemljišče, gradnja pomožne kmetijsko-gozdarske opreme pa je dopustna na vseh kmetijskih zemljiščih neposredno po zakonu.

Obveznost plačila odškodnine zaradi spremembe namembnosti kmetijskih zemljišč velja po novem tudi za kmetijska zemljišča, ki imajo boniteto od 35 do 50 točk. Uvajajo se določene spremembe pri nakupu kmetijskih zemljišč, kot sta na primer odprava statusa zaščitenih kmetij v pravnih poslih med živimi in lažji nakup oziroma zakup kmetijskih zemljišč za lastnike, ki so kmetijska zemljišča prodali za potrebe državnih prostorskih načrtov.

Pri zakupih se ukinjajo določbe poglavja o zakupih kmetijskih zemljišč za tista kmetijska zemljišča, ki so v lasti fizičnih oseb in pravnih oseb zasebnega prava.

Sprememba Zakona o divjadi in lovstvu

V Uradnem listu je bila 16. marca 2022 objavljena sprememba Zakona o divjadi in lovstvu. Sprememba se nanaša samo na 68. člen, ki našteva lovišča s posebnim namenom (LPN). Razdeli se LPN Prodi Razor, in sicer gre del v Triglavski narodni park, del pa se priključi Lovski družini Ljubinj. Združijo se LPN Medved, LPN Snežnik, Kočevska Reka in LPN Žitna gora v LPN Kočevsko. Spremembe začnejo veljati 1. januarja 2023.

KGZS je sicer zagovarjala stališče, da se LPN dajo v upravljanje tistim lovskim družinam, ki jih želijo upravljati.

»JANJA VIRANT, VOJKO BIZJAK
IN ANDREJ ANDOLJŠEK, KGZS

Neskladja med pripombami Evropske komisije in dejanskimi razmerami

Na skupni seji svetov KGZS – območnih enot Kočevje in Ljubljana, ki je bila 8. aprila v Komendi, so se člani obeh svetov seznanili s pripombami Evropske komisije na slovenski predlog Strateškega načrta skupne kmetijske politike za obdobje 2023–2027. Pripombe je predstavil vršilec dolžnosti generalnega direktorja direktorata za kmetijstvo na Ministrstvu za kmetijstvo, gozdarstvo in prehrano Branko Ravnik, ki je poudaril, da gre šele za osnutke pripomb in da bo kmalu znan tudi končni odgovor Evropske komisije. Ta bo tudi preveden v slovenščino in dan v širšo razpravo.

Predsednik KGZS Roman Žvegljč je v kasnejši razpravi spomnil, da bi v strateškem načrtu moralo ostati vse tisto, kar je bilo predhodno v široki razpravi že usklajeno, in hkrati napovedal, da bo zbornica, tako kot doslej, organizirala čim širšo javno razpravo o novem dokumentu po vseh območnih enotah. Predsednik KGZS – območne enote Ljubljana Janez Beja je opozoril na očitno neskladje med pripombami Evropske komisije in sedanjimi usmeritvami ter razmerami v Evropski uniji glede vojne v Ukrajini.

Sicer pa so se člani obeh svetov območnih enot na hitro seznanili tudi z aktivnostmi zbornice v zadnjem obdobju, predvsem glede prizadevanj zbornice pri nekaterih spremembah kmetijske zakonodaje. Po seji so se udeležili uradnega odprtja kmetijsko-obrtnega sejma v Komendi.

»ROBERT PEKLAJ, KGZS

Sprejeta novela Zakona o agrarnih skupnostih

Sprememba bo pripomogla k ohranjanju naših agrarnih skupnosti in skupnega gospodarjenja s premoženjem predvsem v območjih, kjer so možnosti za kmetijsko rabo omejene.

Po dobrih šestih letih dodatnega raziskovanja in spoznavanja izzivov, s katerimi se srečujejo agrarne skupnosti v Sloveniji, je Ministrstvo za kmetijstvo, gozdarstvo in prehrano v sodelovanju s KGZS in Združenjem predstavnikov agrarnih skupnosti Slovenije zakonodajalcu predlagalo sprejem novele Zakona o agrarnih skupnostih (ZAgrS). Sprememba predpisa, ki je po objavi v Uradnem listu št. 44/2022 začela veljati v začetku aprila 2022, bo pripomogla k ohranjanju naših agrarnih skupnosti in skupnega gospodarjenja s premoženjem predvsem v območjih, kjer so možnosti za kmetijsko rabo omejene.

Status

Kot agrarne skupnosti po ZAgrS se bodo lahko registrirale agrarne skupnosti, ki jim premoženje v času nacionalizacije in agrarnih reform v štiridesetih in petdesetih letih prejšnjega stoletja nikoli ni bilo odvzeto z odločbo oziroma odločba ni bila izvršena. S tem bodo status pridobile agrarne skupnosti, ki jih predpisi o agrarnih skupnostih do danes niso priznavali. Do spremembe predpisa so se lahko po ZAgrS registrirale le agrarne skupnosti, ki so bile ponovno vzpostavljene po zakonu o ponovni vzpostavitvi agrarnih skupnosti.

Davčna problematika

Predpis daje zakonsko pooblastilo predsedniku agrarne skupnosti za zastopanje članov agrarne skupnosti v davčnih postopkih, kar je bilo v ZAgrS iz 2015 nedovoljeno. Predsednik bo lahko agrarno skupnost pred FURS-om zastopal pri poslih upravljanja premoženja (predvsem davek na promet z nepremičninami, nadomestilo za uporabo stavbnega zemljišča, davek na dobiček od dohodka kapitala in davek na dohodek od oddajanja nepremičnin v najem), ne pa pri poslih, ki se po davčnih predpisih obravnavajo kot posli v zvezi z opravljanjem dejavnosti (plačilo davka od katastrskega dohodka).

Novela določa, da imajo oziroma da agrarne skupnosti obdržijo davčno številko.

Agrarnim skupnostim se omogoča nadaljnja uporaba davčnih števil, ki so jih v preteklosti že pridobile. S prehodno določbo se rešuje situacije, ko je agrarna skupnost FURS davčno številko odvzel: agrarne skupnosti, vzpostavljene in organizirane po Zakonu o ponovni vzpostavitvi agrarnih skupnosti ter vrnitvi njihovega premoženja in pravic (ZPVAS), ki so registrirane po zakonu in jim je bila odvzeta davčna številka, lahko ponovno pridobijo davčno številko.

Sprejem temeljnega akta

Sprememba ZAgrS znižuje zahtevani kvorum za sprejem temeljnega akta, ki je pogoj za preoblikovanje agrarne skupnosti oziroma registracijo po ZAgrS. Po preteku 90 dni od neuspelega občnega zbora, na ka-

terem so člani poskušali sprejeti popravljen status agrarne skupnosti z namenom preoblikovanja agrarne skupnosti po določbah ZAgrS, se zahtevani kvorum za sprejem statuta iz večine glasov vseh članov agrarne skupnosti (več kot 50 odstotkov, 21. člen ZAgrS) znižuje na tretjinsko večino glasov vseh članov agrarne skupnosti (več kot 33 odstotkov).

Razpolaganje s solastniškim deležem

S premoženjem, ki je v solastnini oziroma skupni lastnini članov, se upravlja prek organov agrarne skupnosti, pri čemer vsak član lahko prosto razpolaga s svojim solastniškim deležem. Na novo je omogočena možnost delitve solastniškega deleža pri razpolaganju s premoženjem: pri razpolaganju se solastniški delež lahko razdeli na toliko delov, kot je različnih pravnih naslovov, na podlagi katerih je bil pridobljen ta solastniški delež. Na primer kadar član agrarne skupnosti pridobi solastniški delež od dveh drugih članov ali na podlagi dedovanja po očetu in dedovanja po mami, se lahko ta solastniški delež pri nadaljnjem razpolaganju razdeli na dva dela.

Predkupna pravica

Novela posega tudi na ureditev predkupne pravice pri prodaji solastniškega deleža v agrarni skupnosti. Pri prodaji solastniškega deleža člana še vedno velja predkupna pravica prvega odstavka 42. člena ZAgrS po vrstnem redu predkupnih upravičencev:

- agrarna skupnost, katere član je prodajalec, če takšno odločitev sprejme občni zbor z večino dveh tretjin vseh glasov članov,
- član agrarne skupnosti, katere član je prodajalec,
- pristopni član agrarne skupnosti, katere član je prodajalec.

Spreminja se četrta alineja, ki iz dosedanje ureditve (»fizična oseba, ki ima stalno prebivališče v občini, kjer leži nepremičnina, ki je predmet prodaje«) določa, da ima predkupno pravico fizična oseba, ki ima stalno prebivališče v katastrski občini oziroma najbližje katastrski občini, kjer ima agrarna skupnost večino svojih zemljišč. Če je takih predkupnih



upravičencev več, ima prednostno pravico nosilec kmetijskega gospodarstva. Izbiro med njimi opravi prodajalec.

Omejitve pri dednih pogodbah

V novem 43.a členu ZAgrS so določene omejitve pri sklepanju izročilne pogodbe in pogodbe o dosmrtnem preživljanju na enak način, kot to že velja za darilno pogodbo:

- član agrarne skupnosti lahko sklene pogodbo za prenos solastniškega deleža samo z zakoncem ali zunajzakonskim partnerjem, otrokom, staršem, bratom ali sestro, nečakom ali nečakinjo in vnukom ali vnučkinjo ali agrarno skupnostjo, pri čemer lastninsko pravico pridobijo vsi člani v sorazmerju z njihovimi deleži na nepremičnini članov,
- predmet pogodbe je lahko le celotni solastninski delež na vseh zemljiških parcelah.

Prenos deleža občine ali države

Z novim 43.b členom je določena pravna podlaga za neodplačen prenos solastniškega deleža države in občine v agrarni skupnosti. Za premoženje, ki ga je ob ponovni vzpostavitvi agrarnih skupnosti dobila občina po določbah 8. člena ZPVAS, in za premoženje, ki ga je dobila država v dednih postopkih, je smiselno, da se prenese v solast članov v agrarni skupnosti.

Občina ali država sta nenaravna člana agrarne skupnosti in imata pri upravljanju s premoženjem agrarne skupnosti lahko različne interese od fizičnih oseb – članov agrarne skupnosti. Pogoji za prevzem državnega ali občinskega deleža v agrarno skupnost je sklep občnega zbora, ki je potrjen z večino vseh glasov. Člani agrarne skupnosti pridobijo lastninsko pravico na pridobljenem premoženju v enakih deležih.

Za državo je določena obveznost prenosa solastniškega deleža v agrarni skupnosti: prenos solastniškega deleža države bo potrebno izvesti v dveh letih od uveljavitve novele ZAgrS.

Za občine je določena možnost, ne pa obveznost prenosa solastniškega deleža. Ob tem še vedno velja (pre)redko izvajana določba 8. člena ZPVAS, ki določa, da če prejšnji člani, njihovi dediči oziroma pravni nasledniki ne uveljavljajo vračanja lastninske pravice, ostanejo oziroma postanejo nepremičnine na območju bivše agrarne skupnosti last občine. Občina mora te nepremičnine v šestih mesecih od dneva pridobitve ponuditi v brezplačno rabo in upravljanje vaški oziroma krajevni skupnosti, na območju katere te nepremičnine ležijo.

Zapuščina brez dedičev

Zapuščina brez dedičev bo na podlagi spremembe ZAgrS postala last članov agrarne skupnosti, če bo tako odločitev sprejel občni zbor z večino vseh glasov. Člani agrarne skupnosti, razen

Republike Slovenije in občine, ki sta izvzeti iz takšnega prenosa, bodo lastninsko pravico pridobili v sorazmerju s svojim deležem na nepremičnini.

Prehodno obdobje

Agrarne skupnosti, ki niso bile poddržavljene, se morajo vpisati v register agrarnih skupnosti v petih letih od uveljavitve novele zakona, ravno tako prehodno obdobje petih let, to je do aprila 2027, velja za preoblikovanje agrarnih skupnosti, ki so vzpostavljene po ZPVAS.

Ob tem opozarjamo, da je za pravočasno realizacijo preoblikovanj agrarnih skupnosti po ZAgrS potrebno sodelovanje več institucij: v čim krajšem času bodo morala sodišča ob pomoči in sodelovanju dedičev in njihovih družin zagotoviti izvedbo dednih postopkov za osebe, ki so že pokojne, a še vedno vpisane v zemljiški knjigi kot solastniki ali skupni lastniki, ter agrarnim skupnosti, ki delujejo po ZPVAS, omogočiti preoblikovanje za obstoj in delo agrarne skupnosti po novem ZAgrS.

» MAG. GAŠPER CERAR, KGZS

Prizadevanja obrodila sadove

S 1. aprilom 2022 se prične uporabljati Zakon o spremembah in dopolnitvah zakona o pokojninskem in invalidskem zavarovanju (Ur. l. RS, št. 29/22 – v nadaljevanju ZPIZ-2M).

Zakon prinaša več novosti, pri čemer želimo v nadaljevanju posebej izpostaviti tisti dve, ki se neposredno tičeta kmetov in bo zanj treba vložiti vlogo.

Kot prvo izpostavljamo **dvig višine zagotovljene pokojnine za osebe, ki so pretežni del svoje zavarovalne dobe dopolnile v ožjem obsegu**. KGZS si je vrsto let prizadevala za primerno ureditev višine najnižjih pokojnin tudi za osebe, ki so bile pretežni del svoje zavarovalne dobe zavarovane za ožji obseg in so dopolnile pokojninsko dobo v enaki višini, kot je predpisana pokojninska doba brez dokupa za pridobitev pravice do starostne pokojnine pri najnižji starosti (t. i. polna doba). Po novem se najnižja pokojnina kmečkim zavarovancem, pretežno zavarovanim za ožji obseg pravic, ki so dosegli polno dobo, izplačuje najmanj v višini 41 % najnižje pokojninske osnove, kar trenutno znaša 409,70 evra.

Do nove višine pokojnine bodo upravičeni tako tisti, ki se bodo šele upokojili, kot tudi uživalci starostne, invalidske, vdovske ali družinske pokojnine. Pri tem dodajamo, da morajo uživalci pokojnine za novo odmero pokojnine vložiti zahtevo (Obr. ZPIZ 10321-10-1) na Zavod za pokojninsko in invalidsko zavarovanje Slovenije (ZPIZ). Če bodo zahtevo vložili v roku šestih mesecev od začetka uporabe tega zakona (to je od 1. aprila 2022 do 30. septembra 2022), jim bo višja pokojnina pripadala od 1. aprila 2022 dalje. Če pa bodo zahtevo vložili po poteku šestih mesecev od začetka uporabe tega zakona, jim bo novo odmerjena pokojnina pripadala od prvega dne naslednjega meseca po vložitvi zahteve.

V zvezi z zahtevo iz prejšnjega odstavka želimo pojasniti naslednje. Predlog zakona vsekakor prinaša dobrodošlo

spremembo pri višini pokojnine, žal pa se je sama izvedba priznanja nove višine pokojnine tekom zakonodajnega postopka spremenila. Prvotni predlog namreč ni predvideval vlaganja zahtev s strani uživalcev pokojnin za tovrstno



upravičenje. Tekom zakonodajnega postopka je prišlo do spremembe, na katero KGZS ni imela vpliva. Zato na tem mestu ponovno pozivamo vse uživalce starostne, invalidske, vdovske ali družinske pokoj-

nine, katerih pokojnina temelji na zavarovanju za pretežno ožji obseg, da vložijo vlogo na način, ki je pojasnjen v prejšnjem odstavku. Le tako bodo upravičeni do višje odmere pokojnine skladno s sprejeto novelo ZPIZ-2M.

Novela ZPIZ-2M prinaša tudi **možnost novega izračuna vdovske oziroma družinske pokojnine po pokojnem »drugem« kmetu, ki uveljavitve ZPIZ-2H ni dočakal.**

vezno zavarovanih po 10. členu ZPIZ83, ki so plačevali prispevke v enaki višini kot zdrženi kmetje za polni obseg pravic. Tokratna novela ZPIZ-2M takšno izenačitev razširja tudi na osnovo za odmero vdovske oziroma družinske pokojnine po pokojnem drugem kmetu, ki uveljavitve ZPIZ-2H ni dočakal. Uživalci vdovskih in družinskih pokojnin, ki ste v lanskem letu že vložili vlogo za novo odmero pokojnine po

Spomnimo, ZPIZ-2H, ki se uporablja od 1. januarja 2021, je izenačil pravice t. i. drugih kmetov, obvezno pokojninsko in invalidsko zavarovanih po 11. členu ZPIZ83, s pravicami t. i. združenih kmetov, ob-

drugem kmetu in je bila ta zavrtnjena, imate ponovno možnost zahtevati novo odmero pokojnine.

Tudi za to upravičenje je treba vložiti zahtevo (Obr. ZPIZ 10323-2-1), in sicer v istih rokih, kot je napisano zgoraj.

Izpostavljamo roke za vložitev posamezne zahteve, in sicer velja:

- če bo zahteva vložena v roku šestih mesecev od začetka uporabe tega zakona (to je od 1. aprila 2022 do septembra 2022), bo višja pokojnina pripadala od 1. aprila 2022 dalje,
- če bo zahteva vložena po poteku šestih mesecev od začetka uporabe tega zakona, bo novo odmerjena pokojnina pripadala od prvega dne naslednjega meseca po vložitvi zahteve.

Način vložitve vloge

Zahtevo je mogoče vložiti na ZPIZ, in sicer z uporabo elektronskih storitev:

- eVloge za VSE brez uporabe digitalnega podpisa (šifra vloge 10323-2-1-J oz. 10321-10-1-J) ali
- Moj eZpiz za zavarovance in uživalce pravic.

Če posameznik ni več uporabnik elektronskih storitev, lahko:

- zahtevo za dvig višine zagotovljene pokojnine za osebe, ki so pretežni del svoje za-

varovalne dobe dopolnile v ožjem obsegu (vloga Obr. ZPIZ 10321-10-1) oziroma zahtevo za nov izračun vdovske oziroma družinske pokojnine po pokojnem »drugem« kmetu, ki uveljavitve ZPIZ-2H ni dočakal (vloga Obr. ZPIZ 10323-2-1) posreduje tudi po pošti na naslov Zavod za pokojninsko in invalidsko zavarovanje, Kolodvorska 15, Ljubljana ali jo v poslovnem času zavoda odda v nabiralnik ob vhodu v prostore zavoda. Oddaja vloge je možna tudi na vložišču v času uradnih ur. Vlogi sta v fizični obliki dostopni tudi na službi kmetijskega svetovanja.

Druge novosti

Na koncu naj dodamo, da novela prinaša tudi nekate-

re druge novosti, ki prav tako utegnejo zanimati kmete.

Do nove odmere vdovske oziroma družinske pokojnine oziroma nadomestila iz invalidskega zavarovanja bodo upravičeni tudi tisti uživalci, ki jim je bila takšna pravica priznana pred 1. majem 2021. Tu je treba pojasniti, da gre za uživalce, katerih pokojnina oziroma nadomestilo se izplačuje na podlagi zavarovanja za polni obseg pravic. Tem bo pokojnina odmerjena v višjem znesku, in sicer z upoštevanjem določil o novi višini najnižje in zagotovljene pokojnine ter inštituta najnižjega zneska invalidske pokojnine, kot velja po noveli ZPIZ-2I. Preračun teh pravic bo opravljen po uradni dolžnosti v šestih mesecih od začetka uporabe novele ZPIZ-2M, torej do

1. oktobra 2022 in zato zahteve ni treba vlagati.

Pomembna novost je tudi pravica moških do uveljavitve dodatnega odmernega odstotka zaradi skrbi za otroke. Do sedaj je namreč to upravičenje moškim pripadalo le, če so izkazali pogoj uživanja nadomestila iz naslova starševstva. V praksi se je prav pri kmetih pogosto dogajalo, da ženska ni izpolnila pogoja dobe, na podlagi katere bi ji pripadala pokojnina, moški pa do dodatnega odmernega odstotka za otroke ni bil upravičen, ker ni mogel izkazati prejemanja nadomestila iz naslova starševskega varstva. Po novem bodo lahko ob sporazumnem dogovoru dodatni odmerni odstotek zaradi skrbi za otroke uveljavili tudi moški, in sicer brez pogoja uživanja nadomestila iz na-

slova starševstva, če ženska še ni uveljavila pravice do predčasne, starostne ali invalidske pokojnine. Enako pravico lahko uveljavi moški v primeru smrti ženske, ki ni uveljavila pravice do predčasne, starostne ali invalidske pokojnine.

Novela uvaja še usklajevanje invalidnin v skladu z zakonom, ki ureja usklajevanje transferjev posameznikom in gospodinjtvom v Republiki Sloveniji ter pogoj za neizplačilo invalidnine v primeru, ko upravičenec biva v tujini, razen v primeru, če je telesna okvara nastala kot posledica poškodbe pri delu ali poklicne bolezni.

» URŠKA AHLIN GANZITI,
KGZS

Imajo medvedje prednost pred prehransko varnostjo?

KGZS je zgrožena glede začasne odredbe Upravnega sodišča za zadržanje dovoljenja Ministrstva za okolje (MOP) in prostor za odstrel 222 rjavih medvedov v Sloveniji.

Na Kmetijsko gozdarski zbornici Slovenije smo nad odločitvijo upravnega sodišča, ki je zadržalo odstrel medvedov, in sicer do pravnomočne odločitve v upravnem sporu, ki ga je sprožilo okoljevarstveno društvo Alpe Adria Green, ogorčeni. Ta odločitev pomeni, da se v času pomanjkanja surovin in ob svetovni rasti cen hrane ter energentov podpira prisotnost zveri na podeželju. To tudi pomeni podpiranje opuščanja pridelave hrane na slovenskih kmetijah. Očitno želijo okoljevarstvene organizacije, da bo Slovenija neobdelana, da bomo hrano uvažali, če jo bo sploh mogoče, na podeželju pa bodo gospodarili medvedje in druge zveri. Ali pa morda imajo drugo rešitev, kako pridelati dovolj hrane za prebivalce Slovenije.

Zato na KGZS odločitvi ostro nasprotujemo, saj po-

datki o stanju populacije rjavega medveda kažejo, da je leta v zelo ugodnem stanju. Po zadnjih podatkih naj bi številno medvedov v Sloveniji celo presegalo 1200 osebkov.

KGZS že vseskozi zagovarja stališče, da je treba težave podeželja zaradi prevelikega števila zveri reševati sistemsko,

predvsem pa upoštevati mnenje stroke, torej tistih, ki so najbolj poklicani za to. Pri odločitvah bi morali v večji meri upoštevati tudi mnenja prebivalcev na območjih pojavljanja. Zato je nedopustno, da upravno sodišče posega v strokovno utemeljene in usklajene odločitve ministrstva.

Redno upravljanje oziroma reden odvzem bi vsaj zavestil rast populacije, če je že ne bi zmanjšal. Tako se težave

na podeželju ne bi povečevale. Odločba Upravnega sodišča je izvedbo ustavila, posledice tega ravnanja pa vedno čutijo kmetje oziroma prebivalci podeželja.

Z odločitvami, kot je ta, pa je temeljno poslanstvo kmetov – to je pridelava hrane – močno ogroženo. Predlagan odvzem 222 medvedov zgotovo ne bi povzročil poslabšanja ugodnega stanja populacije, saj ne bi dosegel niti letnega prirastka.

Skrajni čas je, da prisluhnemo stroki in prenehamo s slepomišenjem glede povečanja pridelave hrane v Sloveniji. Kmetje so na to, kar družba od njih pričakuje, pripravljene, a potrebujejo spodbudno podporno okolje. Odločitev Upravnega sodišča pa žal pomeni ravno nasprotno. Na KGZS zato sprašujejo, kdo bo tokrat odločal o tem, kaj ima trenutno prednost: večja prehransko varnost ali že tako preštevilčni medvedje?

» ANDREJ ANDOLJŠEK, KGZS



Za razvoj ali pot v slepo ulico

Kmetijsko gozdarska zbornica Slovenije je odločno proti dodatnemu zaostrovanju zakonodaje glede velikosti kmetij, ki morajo dodatno meriti emisije.

Slovenski kmetje se soočajo z velikim dvigom vhodnih stroškov pridelave, ki jim ne sledijo odkupne cene kmetijskih pridelkov. Trenutno stanje zbuja strah in vodi v opuščanje kmetovanja. Nedavna objava Evropske komisije glede revizije direktive o industrijskih emisijah iz leta 2010, ki predlaga vključitev družinskih kmetij v drag proces ocenjevanja emisij, bi prinesla dodatne obremenitve družinskim kmetijam. Medtem ko so bili v zadnjem desetletju v direktivo vključeni le največji živinorejski obrati na območju Evropske unije, je revizija direktive o industrijskih emisijah predlagala, da se meja spusti na 150 glav velike živine na obrat (GVŽ), kar bi na evropski ravni za desetkrat povečalo

število obratov, ki bi presegali to mejo.

Povedano drugače, v kategorijo kmetijsko-industrijskih obratov bi po novem sodilo veliko število govedorejskih, prašičerejskih in perutninskih družinskih kmetij. »Kljub različnim krizam, ki se kopičijo, si rejci živali aktivno prizadevajo za razvoj in bolj ekonomično prirrejo ob spoštovanju okoljskih zahtev. Dejstvo, da Evropska komisija danes govori o kmetijsko-industrijskih obratih in sem vključuje tudi družinske kmetije, kaže na popolno zmedo glede realnega stanja v živinoreji. Predlog bi z dodatnimi stroški močno prizadel evropski model družinskega kmetovanja,« menijo v združenju evropskih kmetov in kmetijskih zadrug Copa Cogeca.

Slovensko kmetijstvo danes za odločanje o sprejemanju različnih omejitev bolj kot kadarkoli potrebuje vizijo, trdnost v stališčih in nepopustljivost pri zagovarjanju interesov, ki so tudi interesi širše slovenske skupnosti. Govorimo o odločitvah za razvoj panoge ali pot v slepo ulico slovenskega kmetijstva, po deželja in slovenske skupnosti, ki je v minulih desetletjih izrazito zanemarila strateškost samooskrbe, ohranjanja kulturne krajine in čim bolj enakomerno poseljenost ozemlja. Gre za prizadevanja, v katera je vpeta tudi Kmetijsko gozdarska zbornica Slovenije. Tako računamo na razum tistih, ki na koncu odločajo o usodi slovenskega kmetijstva. Njihova skrb in razumevanje sta potrebnejša kot kadarkoli doslej.

Slovenske družinske kmetije, ki se ukvarjajo z živinorejo, v omenjeno direktivo ne bi

smele biti zajete. Kakršnekoli dodatne obremenitve namreč ne bi samo ogrozile njihovega razvoja, ampak tudi obstoj. Kmetije so že sedaj omejene z različnimi direktivami in predpisi, ki zagotavljajo dobrobit živali ter trajnostno kmetovanje. Zavezujejo jih k upoštevanju standardov varstva okolja, prehranske varnosti, zdravja živali in rastlin, dobrega počutja živali in na splošno skrbijo za dobro stanje obdelovalnih površin.

Dodatne omejitve za slovensko kmetijstvo niso niti smiselne niti nujne. Ob vsem tem se moramo zavedati, kako pomembno je, da slovenski kmet ostane sposoben sodelovanja pri zagotavljanju prehranske varnosti, ki omogoča preživetje naroda, ter s kmetovanjem aktivno sodeluje pri oblikovanju pokrajine in prebivalcev Slovenije.

» TATJANA VRBOŠEK, KGZS

Volilni občni zbor rejcev drobnice

Konec marca je bil dvajseti redni občni zbor Zveze društev rejcev drobnice Slovenije, ki je bil volilni. Dosedanji predsednik Roman Savšek je dobil polno podporo še za tretji mandat. Podpredsednika sta Tom Ločniškar in Evgen Gerželj, blagajničarka pa Andreja Kompelj. Za dolgoletno delo se je predsednik zahvalil dosedanjemu blagajniku Dušanu Birtiču.

Zveza združuje enaindvajset društev rejcev drobnice, v katerih je preko tisoč petsto članov. Delovanje zveze v preteklem letu je bilo delovno zelo intenzivno, saj smo dejavno sodelovali pri pripravi strateškega načrta skupne kmetijske politike po letu 2023. Pomemben dosežek je uvrstitev oplemenjene jezersko-solčavske ovce med avtohtone pasme, pri čemer nam je s pripravo strokovne obrazložitve pomagala doc. dr. Mojca Simčič z Biotehniške fakultete.

Letošnji načrti sledijo dosedanjim usmeritvam delovanja zveze: sodelovanje na sejmju Agra v Gornji Radgoni, organizirali bomo posvet o reji drobnice v Dobrni, ki je bil prestavljen z lanskega novembra, in dan odprtih vrat, načrtujemo vstop v shemo Izbrana kakovost, nadaljevanje aktivnosti pri prodaji drobnice, sprotno odzivanje na perečo problematiko na področju reje drobnice, še posebej pa se bomo posvečali reševanju težav zaradi napadov zveri. Vse to pa bomo lahko izpeljali s sodelovanjem vseh članov.

Vabljeni na strokovni posvet Reja drobnice, ki bo 12. in 13. maja 2022 v Termah Dobrna. Informacije:

www.drobnica.si, drobnica@km-z.si, 041 680 551.

Marjana Cvirn



COLUMBO[®] 0,8MG

- učinkovit talni insekticid v obliki mikrogranul
- za zatiranje strun, sovč in drugih škodljivcev na vrtninah, poljščinah in tratah
- ohranja sklop in zvišuje tržni pridelek

Fitofarmacevtska sredstva uporabljajte varno. Pred uporabo vedno preberite etiketo in informacije o sredstvu.

Facebook Instagram YouTube www.metrob.si 080 16 22 

Sodobni nastilj v reji živali

Rezana in odprašena slama postaja eden izmed najbolj uporabljenih materialov za nastilj po vsej Evropi.

Rezana in odprašena slama se je pojavila predvsem zaradi potreb številnih kmetijskih gospodarstev po kakovostnejšem nastilju, s katerim je enostavno rokovati in ga skladiščiti v primerjavi z najbolj tradicionalnim nastiljem – običajno pšenično slamo in drugimi nastilji (žagovina, lesni oblanci ipd.). Proizvodnja rezane in odprašene slame lastnega porekla poteka od leta 2015 tudi v Sloveniji.

Proizvodnja rezane in odprašene slame

Proizvodnja rezane in odprašene slame se začne na polju ob žetvi pšenice, kjer proizvajalec najprej preveri in nato še poskrbi za to, da je vhodna surovina (pšenična slama), ki vstopi na sodobne proizvodne linije, kakovostna, pravilno posušena in pravilno skladiščena do same predelave. Lastnosti, kot so siva barva, vonj po plesni ali zemlji in na otip mlahava slama so pokazatelji, ki povedo, da vsebuje slama povečano število plesni, bakterij ali kvasovk in je neprimerna za uporabo. Pravilno oziroma predvsem dovolj dolgo trajajoče sušenje slame pa je tisto, s katerim lahko bistveno preprečimo nastanek plesni, ki se pojavijo zaradi poletnega dežja na prelomih poleženih žitnih stebel.

Slamo oziroma bale slame, ki vstopijo na linijo za pridobivanje rezane in odprašene slame, je potrebno najprej vrniti v razsuto stanje. Proces poteka v "grobem sekalniku za slamo", ki sestoji iz dveh polžev z dodanimi prilagojenimi rezili. Polža omogočata grobo razsekovanje in premikanje slame po sistemu naprej, kjer se najprej odstranijo večje nečistoče in primesi, ki so težje od slame (kamenje, pesek, ostanke zemlje itd.). Od tam naprej potuje slama v mlin, kjer poteka mletje in rezanje slame. Končni proizvod je slama, ki ima prečno in vzdolžno porušeno strukturo. Dolžina novo

nastale slame je odvisna od karakteristik mlina in uporabljenih sit. Slama krajše dolžine in pravilno porušene strukture pomeni večjo vpojnost in manjšo prostornino oziroma mehko nastilja in obratno, zato sta optimalna obdelava in dolžina takšni, ki hkrati omogočata zadovoljivo vpojnost in mehko nastilja ter zadostita potrebam na trgu. Kot optimalna dolžina slame se je po predhodno opravljenih testiranjih z različnimi dolžinami slame pri potrošnikih izkazala slama z dolžino med 2 in 3 cm.

Odpraševanje

Po postopku mletja in rezanja sledi postopek odpraševanja slame v "odstranjevalcu prahu za slamo". Polž v sistemu omogoči premikanje slame po sistemu naprej (poševno navzgor), pri tem pa se na spodnji strani skozi sita odstranijo večji in manjši težji prašni delci. Lopatice, ki so nameščene v zgornjem delu sistema, poskrbijo za dodatno tresenje in vertikalno gibanje slame, pri čemer se fini prašni delci odstranijo s pomočjo odsesavanja ali t. i. aspiracije. Tako predelana slama se v nadaljevanju proizvodne linije kompaktira in zapakira 8 ali 20 kg težke kocke/bale, zavite v folijo. Proizvod je naraven, brez dodatkov in trajnosten. Bale so enostavne za skladiščenje in pripravljene za uporabo. Predvsem so primerne za nastilj pri pitovnih piščancih, konjih in prašičih. Slama je uporabna tudi kot dodatek v krmnih obrokih in kot vrtna zastirka. Kljub vsemu glavni potrošnik (okrog 80 %) v Sloveniji proizvedene slame še vedno predstavljajo dru-

Pilotni projekt "Tehnološka in ekonomska analiza uporabe nastilja iz odprašene in rezane slame pri vzreji različnih vrst živali" je financiran iz programa za razvoj podeželja.

ge evropske države, predvsem Avstrija, Nemčija in Italija.

Številne prednosti

Uporaba rezane in odprašene slame za nastilj je odvisna od vrste živali in pogojev reje živali oziroma tehnologije, splošno znano pa je, da slama iz nastilja velikokrat postane krma, zato mora biti njena kakovost še toliko boljša. Rezana in odprašena slama ima kot nastilj številne prednosti v primerjavi z običajno slamo. Običajna slama na-

citetah, manj je tudi gnoja. V okviru projekta "Tehnološka in ekonomska analiza nastilja iz odprašene in rezane slame pri vzreji različnih vrst živali" smo pri pitovnih piščancih dokazali, da je pri uporabi rezane in odprašene slame bistveno večji delež nastilja ostal popolnoma suh (sipek, ki ga enostavno razbrskamo s čevlji) tako v primerjavi z uporabo žagovine (sveža, nekoliko vlažna) kot tudi v primerjavi z uporabo lesnih oblancev (pretežno suhi). Rejci, ki sodelujejo



mreč vpija vlago in urin samo ob koncih oziroma prelomih, rezana slama pa dodatno še po dolžini. Glede na izvedena testiranja in izkušnje rejcev naj bi 1 kilogram takšne slame vpil do 6 litrov tekočine, medtem ko je vpojnost običajne slame od dva- do trikrat manjša. Izkušnje uporabnikov pričajo tudi o tem, da rezana in odprašena slama zaradi boljše vpojnosti kot nastilj obstoji dlje časa, posledično je manjša tudi njena poraba in potrebe po skladiščnih kapa-

v projektu, so tako potrdili, da obstojnost nastilja ni odvisna samo od vlažnosti materiala, ampak od več drugih lastnosti. Pri piščancih je uporaba nastilja iz rezane in odprašene slame vplivala tudi na počutje živali. Zaznali smo bistveno več raziskovalnega vedenja, brskanja in izvajanja prašne kopeli v primerjavi s piščanci na žagovini. Uporaba rezane in odprašene slame je zmanjšala pojavnost poškodb nožnih blazinic in skočnega sklepa ter pojavnosti prsnih žuljev. Prav tako



Evropski kmetijski sklad za razvoj podeželja: Evropa investira v podeželje

je bil delež pogina piščancev, vseljenih na slamo, manjši.

Glede na spoznanja rejcev je čiščenje hlevov, predvsem odstranjevanje fig pri konjih, kjer je bila kot nastilj uporabljena rezana in odprašena slama, olajšana in učinkovitejša, saj pri kidanju slama lepo spolzi skozi vile in tako ne odstranjujemo preveč še uporabnega nastilja. Rezana in odprašena slama se zelo hitro kompostira oziroma razpade in pretvori v kakovostno naravno gnojilo.

skusov, kjer je bila kot nastilj uporabljena rezana in odprašena slama. Pri uporabi rezane in odprašene slame pri reji piščancev smo v splošnem torej dokazali povečano konkurenčnost kmetijstva in izboljšanje bivalnih razmer za živali, kar je doprineslo k zagotavljanju višjih etoloških standardov v primerjavi z uporabo nastilja iz lesnih komponent.

Potrošniki rezane in odprašene slame in rejci, ki so sodelovali v projektu "Tehnološka



Večja ekonomičnost

V okviru projekta je bil poleg učinkov na rejo živali predstavljen tudi ekonomski učinek uporabe rezane in odprašene slame pri reji pitovnih piščancev. V primerjavi z žagovino in oblanci se je pri rezani in odprašeni slami izkazalo, da so bili stroški za nastilj sicer višji, vendar so bili v večini primerov nižji stroški za krmo in stroški ročnega dela, kar je privedlo do boljšega finančnega rezultata in višjega koeficienta ekonomičnosti. Pri vseh kmetijskih gospodarstvih, ki so bila vključena v projekt kot rejci pitovnih piščancev, so bili tako potrjeni pozitivni ekonomski rezultati v serijah po-

in ekonomska analiza uporabe nastilja iz odprašene in rezane slame pri vzreji različnih vrst živali, so tako potrdili številne prednosti te slame v primerjavi z drugimi oblikami nastilja, kar dodatno potrjuje široko razširjenost takšne vrste nastilja v Evropi in predstavlja pomembno smernico pri izbiri nastilja za rejo živali tudi v Sloveniji, kjer kakovost in prednosti rezane in odprašene slame še niso tako dobro poznane.

» TAMARA KOROŠEC, KGZS
– ZAVOD MARIBOR, IN NATAŠA
IMENŠEK, ŽIPO LENART

Bi želeli sigurnejšo in **BOLJŠO** LETINO z VEČ PRIDELKA?

KAJ POREČETE NA:

- Občutno **večji** in obenem tudi bolj **kakovosten pridelek**?
- Bolje **zaščitene** rastline pred **pozebo, sušo, boleznimi** in **škodljivci**?
- Pridelek primernejši za **prodajo**, tudi za **shranjevanje** in **logistiko**?
- **Okrepljene** rastline in **pospešeno rast**?

VSE TO LAHKO DOSEŽETE Z INOVATIVNIM NARAVNIM FOLIARNIM GNOJILOM FOLIOMAX®!

Mikronizirani mineralni delci preidejo v notranjost listov, nahranijo rastline, s čimer okrepijo kloroplaste in pospešijo proces fotosinteze. Delovanje Foliomax® je potrjeno s številnimi študijami in poljskimi preizkusi.

REZULTAT SO ODPORNEJŠE RASTLINE IN OBILNEJŠI PRIDELEK.

Foliomax® je primeren za vse vrste rastlin, ki razvijejo liste.

Povprečna poraba do 2kg / ha. Nanašanje v obdobju vegetacije.



NA VOLJO V
RAZLIČNIH
PAKIRANJIH
za manjše kmetije,
večje pridelovalce
in tudi vrtničarje.



100%
NARAVEN



PRIMEREN ZA
EKOLOŠKO
KMETIJSTVO



TRAJNOSTEN,
ZANESLJIV
& VAREN

Za več informacij ali naročilo pokličite: 041 922 122

www.foliomax.si

Kmetije ohranjamo travnike Štajerske

S sodelovanjem v projektu LIFE-IP NATURA.SI imajo lahko kmetije kar nekaj koristi

Aktivnosti za kmetije, ki bodo želele vstopiti v upravljanje travnišča v projektu LIFE-IP NATURA.SI, smo partnerji izbrali na podlagi rezultatov opravljenih anket med kmetijami s tega območja, terenskih ogledov in individualnih pogovorov s kmetijami.

Krepitev zmogljivosti

Vsem kmetijam, ki se bodo zanimale za vključitev oziroma se bodo vključile v projekt LIFE-IP NATURA.SI, bomo nudili individualno okrepljeno svetovanje in razlago ukrepa KOPOP, še posebej operacij HAB in MET.

Kmetiji, ki se bo odločila za vstop v KOPOP operaciji HAB ali MET, bomo nudili pomoč pri vzpostavljanju administracije za ti dve operaciji (HAB in MET). Tekom trajanja projekta bomo za vključene organizirali strokovno ekskurzijo z ogledom dobrih kmetijskih praks v Sloveniji ali tujini. Na željo kmetov bomo organizirali različna usposabljanja.

Prilagojeno kmetovanje na prioritethih površinah

Strokovnjaki za metulje in habitatne tipe so določili prioritethne površine na območju Nature 2000 Ličenca pri Poljčanah, Dravinjska dolina, Dravinja s pritoki, Boč-Haloze-Donačka gora in Volčke. Prioritethne površine za ohranjanje metuljev so na zemljevidu obarvane z vijolično barvo, prioritethne površine za ohranjanje habitatnih tipov pa z zeleno barvo. Kmetije, ki imajo prioritethne površine za ohranjanje metuljev, se lahko v projekt vključijo le s prilagojenim kmetovanjem v skladu z zahtevami za metulje. Kmetije, ki imajo prioritethne površine za habitatne tipe, pa se lahko odločijo, ali bodo kmetovale v skladu z zahtevami za ohranjanje habitatnih tipov ali metuljev.

Kaj lahko kmetija pridobi s sodelovanjem v projektu?

Kmetije, ki se bodo vključili v projekt, lahko v zameno za prilagojeno kmetovanje prejmejo brezplačno uporabo mehanizacije in opreme ali finančno nadomestilo.

Za izvajanje prilagojene kmetijske prakse, ki predstavlja nadgradnjo zahtev obstoječih ukrepov Skupne kmetijske politike, bomo kmetijam ponudili v individualno ali skupinsko brezplačno uporabo celotno mehanizacijo za košnjo in spravilo krme iz travinja:

- kosilnice,
- obračalnike,
- zgrabljalnike,
- nakladalne prikolice,
- balirke in podobno,
- sejalnice za direktno setev trave,
- fiksne ali premične dosuševalne naprave za bale.

Kmetija oziroma več povezanih kmetij, ki želijo pridobiti kmetijsko mehanizacijo oziroma opremo, bodo to pridobile v brezplačno uporabo. Kmetija bo še vsaj pet let po koncu projekta na vključeni površini izvajala prilagojeno kmetijsko prakso.

Finančno nadomestilo bodo kmetije prejele za iz-

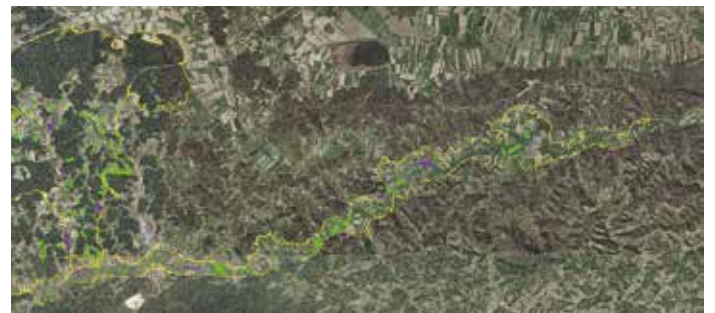
vajanje prilagojene kmetijske prakse, ki predstavlja nadgradnjo zahtev obstoječih ukrepov Skupne kmetijske politike. Izplačevalo se bo redno letno od leta 2022 (oziroma od leta vpisa v projekt) do vključno 2026 in bo vezano na enoto površine (ha) za upravljanje v skladu s sporazumom. Denarno nadomestilo bodo kmetije prejemale do konca projekta.

Kmetija bo še vsaj pet let po koncu projekta na vključeni površini izvajala prilagojeno

vršin. KGZ Ptuj se s tem zaveže, da bo na teh površinah trajno upravljal na prilagojen način za ohranjanje habitatnih tipov ali metuljev.

Izvedba poskusa

Namen poskusa je določiti vpliva dveh različnih načinov upravljanja s travnišči na stanje habitatnega tipa nižinskih ekstenzivno gojenih travnikov (HT 6510) ter določiti vrednosti pridelane krme. Izvedba poskusa bo potekala izven prioritethnih povr-



Natura 2000 območje: Ličenca pri Poljčanah, Dravinjska dolina, Dravinja s pritoki

kmetijsko prakso kljub temu, da ne bo več prejemale finančnega nadomestila.

Odkupi in najemi zemljišč

Če kmetija ne more več obdelovati svojih prioritethnih površin ali jih želi iz kakšnih koli drugih razlogov prodati, smo na Kmetijsko-gozdarskem zavodu Ptuj (KGZ Ptuj) predvideli odkup teh travniških po-

šin, vendar v njihovi neposredni bližini.

Cilji projekta

Na območjih Nature 2000 Ličenca pri Poljčanah, Dravinjska dolina, Dravinja s pritoki, Boč-Haloze-Donačka gora in Volčke želimo v projekt vključiti 100 ha travniških površin. Če kmetija nima določenih prioritethnih površin, v projekt pa bi se želela vključiti, nas lahko kontaktira. Strokovnjaki za varstvo narave bodo po vnaprej določenem kriteriju preverili, ali je površina ustrezna za vključitev v projekt ali ne.

Zaželeno je, da kmetija svoje površine vključi tudi v ukrep KOPOP, ni pa obvezno.

Če kmetujete na zgoraj omenjenih Natura 2000 območjih in vas sodelovanje v projektu LIFE-IP NATURA.SI zanima oziroma želite še dodatne informacije, nas lahko pokličete: 031 678 246 (Petra Korenak), 031 600 982 (Jelka Brdnik).

»PETRA KORENAK IN JELKA BRDNIK, KGZS - ZAVOD PTUJ

Prilagojeno kmetovanje na prioritethnih površinah za ohranjanje habitatnih tipov:

- košnja in paša se izvajata po 30. maju,
- mulčenje se ne izvaja,
- gnojenje z organskimi gnojili je omejeno na 40 kg dušika iz organskih gnojil na hektar,
- če se izvaja košnja, je potrebno spravilo s travinja,
- apnenje se ne izvaja,
- ohranjata se naravni relief in značaj travnikov,
- trava pred spravilom na travniku odleži vsaj dva dni.

Prilagojeno kmetovanje na prioritethnih površinah za ohranjanje metuljev:

- košnja in paša se ne izvajata med 15. junijem in 15. septembrom,
- mulčenje in gnojenje se ne izvajata skozi vse leto,
- če se izvaja košnja, je potrebno spravilo krme s travinja,
- apnenje se ne izvaja,
- ohranjata se naravni relief in značaj travnikov,
- trava pred spravilom na travniku odleži vsaj dva dni.

Človek, a se ti zdi to v redu?!

Ponovno v središču pobiranje pasjih iztrebkov, ki lahko povzročijo kar nekaj težav

Takšen je naslov družbeno odgovorne kampanje »Človek, čuvaj svoje mesto«, s katero Mestna občina Ljubljana že vrsto let ozavešča meščane in obiskovalce o pomembnosti pobiranja pasjih iztrebkov. »Za nepobrane iztrebke niso odgovorni psi, temveč njihovi lastniki. Opreмимо se z ustreznimi vrečkami in počistimo za seboj,« med drugim sporočajo humorno obarvani posnetki, ki so nastali v sklopu kampanje. Če se zdi pobiranje pasjih iztrebkov v mestu nekaj nujnega, lastniki psov na pobiranje le-teh na kmetijskih območjih pogosto pozabijo. Pozabijo tudi na dejstvo, da so njive in travniki namenjeni pridelavi hrane. Tako lahko z malce domišljije počutje živali, ki na svojem krožniku – pašniku ali odprti bali – odkrije pasji iztrebek, primerjamo z občutkom sprehajalca, ki stopi na »pasjo mino«. Fuj, fuj, fuj!

Vloga psa

Psi imajo pomembno vlogo v življenju ljudi. So naravni terapevti, saj njihova prisotnost, ljubezen in zvestoba blagodejno vplivajo na človeka. So odlični družabniki, motivatorji, prijatelji in tolažniki. Na kmetiji, kjer vsakdo nekaj dela, so dodatno vključeni še v skrb za ostale živali. Žal te nadvse zveste živali, ki na prav poseben način skrbijo za svojega človeka, uživajo hrano, potrebujejo gibanje ter približno dvakrat dnevno za sabo pustijo pasji iztrebek. Ta postane težava, ko pristane na čevlju in še veliko večja, ko pride na krožnik.

Iztrebki in odpadki na kmetijskih površinah

Ko smo pred dvema letoma ostali doma, pravijo kmetje, se je količina iztrebkov in različnih odpadkov na kmetijskih površinah še povečala. Verjetno temu botruje tudi nepoznavanje tehnologij pridelave hrane ter zavedanje, da si kot sprehajalec gost na lastni-

ških površinah.

Poleg tega, da sprehajalci delajo škodo na obdelovalnih površinah, za njimi ostajajo iztrebki ter odpadki. »Ob strojnem spravilu in baliranju vse to na koncu pristane v krmí,« navaja vodja Osemenjevalnega centra Preska mag. **Janez Kunc**. Način zauživanja krme pri govedu je, da jo najprej samo goltajo in kasneje prežvečijo. Tako lahko pride do zaužitja velikih tujkov, ki na poti skozi prebavni trakt povzročajo hude poškodbe. Iztrebki ter ostali izločki ljudi so vir različnih bolezni, predvsem ikričavosti pri govedu. Posledice vnosa iztrebkov s hrano so od blagih prebavnih motenj do abortusov ali celo pogina živali.



Psi so mestni in so kmečki

»Pasji iztrebki niso tako »nedolžni«, kot se zdi na prvi pogled,« razlaga vodja služ-

be za varno hrano na KGZS **Gabrijela Salobir**. »Skladno z dobro higiensko in kmetijsko prakso ne bi smeli nabirati plodov v radiju 150 cm od mesta živalskega iztrebka. V ožjem krogu je nujno večkratno pranje plodov, da odpravimo tveganje okužbe, kar kmetu predstavlja veliko dodatnega dela. Da se pasji iztrebki pri sistemskem delu na površinah ne razširijo, jih je treba pobirati.«

Med najbolj izpostavljene okužbe v povezavi s psi in prežvekovalci je neosporoza. Pri tej bolezni so psi končni gostitelji, domači prežvekovalci pa vmesni gostitelji. Psi z blatom izločajo jajčeca, ki jih nato z okuženo vodo ali krmo zaužijejo prežvekovalci. V njih se zajedavec intenzivno množi, prihaja do abortusov in mrtvorojenih telet. V plodovnih tekočinah in pospeljici je veliko število invazivnih oblik

Ali gre za bolezen, ki je povezana s psi, ki živijo na kmetiji? »Kdo lahko jamči, da so psi iz mest čistejši od podeželskih psov? Lastniki jih vozijo vsepovsod, prosto se sprehajajo vsepovsod. Celo pri veterinarju so pogosteje. Glede na epidemiološko sliko lahko rečem, da psi iz mesta obredejo precej več epizootiološko in epidemiološko neznanih površin. Poleg tega ima kmet običajno le enega psa, ki iztreblja na istem mestu. Število sprehajalcev s psi je precej večje,« trditev zavrača mag. Kunc.

Pravna rešitev

Ravnanje lastnikov psov glede iztrebkov urejeno v občinskih pravnih aktih. Ti določajo, da je treba iztrebke pobirati, določena je kazen. A to velja le za javne površine, ki so v lasti ali upravljanju občine. Drugače je na podeželju, kjer se psi sprehajajo po kmetijskih in gozdnih zemljiščih izven naselja. Ta so večinoma v zasebni lasti, kjer občinski inšpektor nima pristojnosti. »Na zasebnih površinah je tako pobiranje pasjih iztrebkov odvisno od vzgoje in kulturnega obnašanja posameznika, saj v sodni praksi še ni primerov odškodninske odgovornosti lastnika psa zaradi povzročene škode zaradi pasjega iztrebka,« navaja pravni svetovalec na KGZS mag. **Gašper Cerar**.

Prošnja – pobirajte iztrebke in ne puščajte smeti!

Nepobiranje iztrebkov in smeti je težava, ki vpliva na življenje vseh, ki sobivamo v nekem okolju. Povzročajo spore in meče slabo luč na vse, tudi tiste, ki svoje spoštovanje do okolja in soljudi izkazujejo z doslednim pobiranjem. Predpisi so teoretično v redu, odprto ostaja vprašanje, kako zaščititi kmetijska zemljišča ter zbuditi zavedanje, da sta tudi travinje in seno kmetijski pridelek. Zavedanje, da so travniki in pašniki med majem in oktobrom nekomu krožnik.

»TATJANA VRBOŠEK, KGZS

Volna kot priložnost za razvoj

Ohranjanje dediščine in spodbujanje podjetništva skozi prepletanje niti je bistvo projekta WOOL

Kmetijsko gozdarski zavod Nova Gorica že več kot desetletje skozi nacionalne in mednarodne projekte deluje na področju sektorja ovčje volne. Z aktivnostmi spodbuja napredek in izobražuje tako stroko kot tudi širšo javnost o priložnostih za uporabo ovčje volne v Sloveniji. Ovčja volna je okoli in uporabnikom najprijaznejši tekstilni material, ki po drastičnem upadu v uporabi zaradi vzpona umetnih vlaken ponovno pridobiva na nekdanjem ugledu, in to ravno zaradi svojih ekoloških, trajnostnih, energetskih in biorazgradljivih lastnosti. Obsežnejši razvoj sektorja pridelave volne v Evropi najbolj ovira dejstvo, da ovčja volna ni priznana kot kmetijski pridelek, temveč živalski stranski proizvod. Optimalna rešitev za razvoj sektorja je razvoj novih pobud, izdelkov ter zagonska pomoč pri trženju in prodaji izdelkov, tako inovativnih kot tudi rokodelskih. Projekt WOOL (Wool as Outstanding Opportunity for Leverage, tj. Volna kot izjemna priložnost za razvoj) sofinancira Evropska unija iz Evropskega sklada za regionalni razvoj in je transnacionalni projekt, ki se izvaja v okviru Jadransko-jonskega programa sodelovanja med desetimi projektnimi partnerji v sedmih regijah (Basilicata in Furlanija Julijska krajina v Italiji, Slovenija, Hrvaška, Bosna in Hercegovina, Severna Črna gora in Tesalija v Grčiji). Namen projekta je oceniti karakteristike volne ovčjih pasem na Jadransko-jonskem območju, oceniti kapacitete zmogljivosti predelave ovčje volne, predvsem pa promovirati raznoliko uporabo tega kakovostnega naravnega materiala tudi na področju rokodelstva in turistične ponudbe. S sodelovanjem v mednarodnem projektu WOOL (kot vodilni delovnega sklopa »Potencial volne in ocena zmogljivosti«) se Kmetijsko gozdarski zavod Nova Gorica

trudi dvigniti uporabo volne preko oblikovanja transnacionalne strategije, povezovanja različnih deležnikov v dobavni verigi volne, razvoja blagovne znamke WOOL, vzpostavitve rokodelskih ateljev/delavnic in promocije novih turističnih proizvodov na projektne območju.



Delavnici prenosa znanj

V okviru projekta sta bili v Rokodelskem centru Rogatec v četrtek, 24. in petek, 25. februarja 2022 uspešno izvedeni dve delavnici prenosa znanj – delavnica trženja volnenih izdelkov in delavnica osnov ročnega tkanja. Četrtrkovno delavnico za razvoj in trženje izdelkov iz slovenske ovčje volne je strokovno vodila dr. Jana Vilman, specialistka za dizajn menedžment turističnih destinacij in razvoj skupnosti preko certifikacijske sheme »Izvorno slovensko«. Delavnica je potekala skozi predstavitev teoretičnih ter praktičnih izhodišč trženja in prikaza dobrih praks iz Slovenije, iskanje izhodišč za oblikovanje sodobnih izdelkov iz ovčje volne, pomembnost vizualne podobe izdelkov, skupaj s prepletanjem aktivnega sodelovanja udeleženk. Živahna razprava se je dotaknila statusa rokodelstva v Sloveniji, ustvarjanja izdelkov iz ovčje volne ter odnosa nacionalnih institucij do z ovčjo volno povezanih pravnih ureditev. V okviru male šole oblikovanja so rokodelke dobile vpogled v izhodišča obli-

kovanja sodobnih volnenih izdelkov, ki temeljijo na raznoliki kulturni dediščini ter na kakšen način lahko rokodelci svoje spretnosti uporabijo in prilagodijo današnjemu življenjskemu slogu in potrebam uporabnikov. Teoretična razprava je bila nadgrajena tudi s prikazi več primerov uspešnih praks. Proti koncu delavnice se je razvila intenzivna razprava o postavljanju cen, cenovne politike volnenih iz-

Muzeja v Ljubljani. Za namene prikaza in poučevanja osnovnih tehnik ročnega tkanja smo prikrbeli osem kompletov statev (šest namiznih statev in dvojne prostostoječe statve) in slovensko ovčjo volno podjetja Soven.

Delavnica je bila polno obiskana, rokodelci so prišli po večini iz Štajerske regije, nekateri pa tudi iz moravskolitijanskega konca in Logatca. Namen delavnice je bil pridobiti osnovno znanje za samostojno delo na statvah, vključno s pripravo/nasnutjem statev in izdelavo tkanine z osnovnimi tkalskimi vzorci. Ob zaključku delavnice so udeleženci s ponosom odnesli domov zaključen stkan izdelek. Ves dan je potekal v zelo sproščnem in ustvarjalnem vzdušju, udeleženci so bili navdušeni nad novo osvojenim znanjem ter izvedbo delavnice, večina pa si je tudi zaželela več podobnih in nadaljevalnih delavnic na temo tkanja.

Ob zaključku delavnic je bilo jasno, da je v Sloveniji veliko zanimanja za izdelavo ter trženje volnenih izdelkov kot tudi precejšnje zanimanje med rokodelci za pridobivanje novih znanj, s pomočjo katerih lahko poskrbimo za poveče-

vanje zanimanja za predelavo domače ovčje volne, razvoj rokodelstva kot tudi ohranitev tradicionalnih znanj in slovenske kulturne dediščine.



ženju izdelkov tudi uporabile. Naslednji dan, v petek, je v sejni dvorani občine Rogatec sledila celodnevna rokodelska delavnica tkanja pod vodstvom tkalske mojstrice Mojce Tomšič, ki ustvarja v Tkalskem ateljeju Slovenskega Etnografskega

muzeja v Ljubljani. Za namene prikaza in poučevanja osnovnih tehnik ročnega tkanja smo prikrbeli osem kompletov statev (šest namiznih statev in dvojne prostostoječe statve) in slovensko ovčjo volno podjetja Soven.

»LUCIJA WHITE IN KLAVDIJA KANCLER, KGZS – ZAVOD NOVA GORICA



Pravilna uporaba FFS in varstvo oprashaevalcev

Od priprave sredstev do pravilne rabe in na koncu ravnanj z ostanki in embalažo

Začenja se sezona intenzivne rasti kmetijskih in okrasnih rastlin. Pri tem nanje prežijo škodljivci in bolezni, pri rasti pa jim konkurirajo pleveli. Za obvladovanje teh nevarnosti se uporabljajo fitofarmacevtska sredstva (FFS).

Uporaba, ko je res nujna

Nepravilna uporaba sredstev lahko predstavlja veliko nevarnost za okolje, zdravje ljudi in medonosne čebele ter ostale oprashaevalce. Prav zaradi navedenega po uporabi FFS posežemo šele takrat, ko smo izčrpali vse druge možnosti varstva rastlin. Več informacij o kmetijskih praksah z manjšo rabo FFS s poudarkom na integriranem varstvu rastlin in nekemičnih metodah lahko uporabniki FFS preberejo na spletni strani integrirano varstvo rastlin: www.ivr.si.

Le uporaba pri nas registriranih sredstev

Osnovno načelo pravilne uporabe FFS je, da vedno uporabljamo le v Sloveniji registrirana sredstva in to zgolj za na-

mene in na način, za katere je uporaba dovoljena. Pozorni moramo biti na odmerek, čas, število tretiranj in karenco ter na ustreznost opreme, varnostne ukrepe in morebitne omejitve uporabe. Vse navedene podatke najdemo na etiketi oziroma v navodilu za uporabo, ki ga moramo skrbno prebrati.

Upošteвайте karenco!

Karenca nam zagotavlja, da bodo morebitni ostanki FFS v ali na rastlinah minimalni, oziroma da na zdravje ljudi in živali ne bodo imeli negativnega vpliva.

Varujte tudi svoje zdravje

Glede na to, da je uporabnik FFS pri pripravi škropilne brozge ter pri delu s sredstvom najbolj izpostavljen FFS, je izrednega pomena dosledna in pravilna uporaba zaščitne opreme. Škropilno brozgo pripravljamo na posebnih mestih za polnjenje in mešanje, kjer morebitno razlitje ne more doseči vodnih tokov in drenažnih jarkov. Ob večjih razlittjih je treba poklicati gasilsko ali policijsko postajo oziroma center za obveščanje na telefonsko številko 112.

Brezhibna naprava za nanašanje

Za ravnanje s sredstvi uporabljamo brezhibno delujoče (pregledane!) naprave za nanašanje. Pri nanašanju FFS je treba paziti, da škropilne brozge ne zanaša izven območja škropljenja na sosednje parcele. Nikoli ne smemo škropiti v vetrovnem vremenu.

Varovanje voda

Pri uporabi FFS mora uporabnik upoštevati varnostni pas med območjem škropljenja in vodno površino, ki je naveden na etiketi in v navodilu za uporabo. Če ni drugače



Pri nanosu sredstev uporabljamo brezhibno delujoče (pregledane!) naprave.

navedeno, znaša varnostni pas najmanj 15 metrov tlorisne širine od brega voda 1. reda oziroma 5 metrov od meje brega voda 2. reda, kot je določeno v zakonodaji s področja voda.

Varovanje oprashaevalcev

Posebno mesto pri uporabi sredstev ima skrb za medonosne čebele in druge oprashaevalce, ki so izpostavljeni sredstvom med nabiranjem nektarja, mane in cvetnega prahu neposredno ob nanašanju sredstev. Od 1300 gojenih rastlin jih kar 70 odstotkov potrebuje oprashaitev, okrog 35 odstotkov pridelave hrane je odvisno od oprashaevanja čebel.

Previdnost pri setvi

Tudi pri setvi koruze, tretirane z insekticidi, je treba paziti, da bo setev izvedena tako, da ne bo zanašanja insekticidnega prahu s semena na sosednje parcele. Korusa ne sejemo v zelo suhem in vetrovnem vremenu, s podtlačnimi pnevmatskimi sejalnici pa samo, če so opremljene z napravo, ki usmerja tok zraka k tlom in se tako zmanjša odnašanje prašnih delcev v okolico. Pri praznjenju vreč s semenom se iz vreče ne sme stresati odpadlega prahu v nasipnico sejalnice ali v okolje, izpraznjene vreče in odpadli prah v vrečah

odstranimo v skladu s predpisi, ki urejajo odpadke.

Obveze poklicnih uporabnikov

Za poklicne uporabnike velja zakonska obveza, da vodijo evidence o uporabljenih FFS. Poklicni uporabniki so tisti, ki uporabljajo FFS za poklicno rabo, imajo izkaznico o znanju o ravnanju s FFS in z izkaznico lahko kupujejo vsa FFS.

Ne pozabite na embalažo!

Strokovno in odgovorno ravnanje s FFS ne pomeni zgolj njihove pravilne uporabe, temveč tudi skrb za odpadke in odpadno embalažo teh sredstev. Z njimi moramo ravnati kot z nevarnimi odpadki, izpraznjeno in pravilno očiščeno embalažo pa lahko vrnemo v trgovino s FFS oziroma jo odnesemo na posebno zbirno mesto za očiščeno embalažo FFS. Navodila o pravilnem ravnanju z odpadno embalažo FFS so navedena na etiketi in v navodilu za uporabo.

» DR. DUŠICA MAJER, KGZS



Za čebele nevarna sredstva

Pri uporabi sredstev moramo biti pozorni na znak, ki nas opozarja, da je sredstvo nevarno čebelam. Sredstva, ki so čebelam nevarna, so na etiketi označena kot »Nevarno za čebele« in opremljena s posebnim grafičnim znakom.

Na mojem zemljišču se gradi kolesarska pot

V marcu smo na zbornici izvedli prvo v sklopu spletnih izobraževanj, in sicer na temo izgradnje kolesarskih poti.

Na prvem izobraževanju smo predstavili pravice lastnikov oziroma uporabnikov nepremičnin, preko katerih se namerava graditi kolesarska pot. Pojasnili smo postopke in ureditev, ki na tem področju velja, ter pri tem opozorili, da zbornica ne podpira posegov na najboljša kmetijska zemljišča. Nujno namreč je, da se trase javne infrastrukture, kadar je zaradi javnega interesa potrebno poseči na zasebno lastnino, umeščajo na način, da so kakovostne obdelovalne površine čim manj prizadete.

Izkazalo se je, da se z vprašanji umeščanja javne infrastrukture oziroma z umeščanjem kolesarskih poti srečuje veliko število naših članov, saj sta bila zanimanje in udeležba na spletnem izobraževanju zelo velika. V prvem delu izobraževanja smo predstavili ureditev in razloge, ki omogočajo poseg na zasebno lastnino, ter tudi postopek dogovorne rešitve in postopek razlastitve. V drugem delu dogodka se je razvil pogovor v obliki zastavljanja vprašanj in podajanja odgovorov. S tem člankom bomo poskušali odgovoriti na najbolj pogosto zastavljena vprašanja udeležencev našega izobraževanja.

Zakaj lahko pride do posegov v mojo lastninsko pravico?

Poseg na zasebno lastnino je možen zaradi javnega interesa in pod pogoji, ki jih določa zakonodaja. Lastninska pravica je sicer ena temeljnih človekovih pravic, vendar Ustava RS določa, da mora lastninska pravica poleg zasebne funkcije imeti tudi funkcije za celotno družbeno skupnost. Slovenska ustava tako govori o gospodarski, socialni in ekološki funkciji lastnine.

Občine in država na zasebnih zemljiščih izvajajo gradnjo različne javne infrastruktu-

re (vodovod, kanalizacija, ceste, kolesarske poti ...), saj je taka gradnja v javnem interesu, zato so tudi možni posegi na zasebno lastnino.

Komu je namenjena kolesarska pot? Ali je možna souporaba kolesarske poti za dostop do obdelovalnih površin? Ali se lahko kolesarska pot načrtuje po obstoječi poljski poti?

Kolesarska pot je s predpisano prometno signalizacijo in prometno opremo označena cesta, ki je primarno namenjena prometu koles. V praksi imamo več kolesarskih poti, ki so lahko namenjene tudi drugim uporabnikom – traktorjem, lastnikom zemljišč. Dvonamenskost kolesarske poti določi občina in to tudi primerno označi na sami kolesarski poti.

Kolesarske poti se v praksi pogosto načrtujejo na obstoječih kolovoznih poteh, kar pa ne pomeni, da se s tem omejuje dostop lastnikom površin, ki to kolovozno pot uporabljajo za dostop do svoje lastnine. Res pa je, da samo strpna souporaba in spoštovanje pravic in dolžnosti zagotavljata, da v praksi ni težav.

Ali se gradnja lahko začne samo na podlagi mojega soglasja? Kako lahko vplivam na potek trase?

Tak projekt se vedno začne z načrtovanjem trase oziroma umeščanjem trase v konkretni prostor. Narejene so variantne študije, da se najdejo rešitve, ki tehnično ustrezajo in so tudi sprejemljive z vidika posega v konkretni prostor. Traso se pred umestitvijo v občinski prostorski načrt ustrezno predstavi javnosti – v lokalnem časopisu, na spletnih straneh, javnih predstavitev.

Lastniki zemljišč oziroma zainteresirana javnost lahko komentira in podaja pripombe glede same umestitve – to je čas, ko se lahko zaščiti posameznikova lastninsko-pravna upravičenja in predlaga popravke same trase. Kadar je to možno, načrtovalci prislusneje predlogom lastnikov.

Kako poteka postopek, kako me občina seznanj s posegom na moja zemljišča? Ali mi pripada odškodnina?

Preden se uporabi inštitut razlastitve, je nujno, da se poskusi z lastnikom doseči dogovor glede odkupa njegovih zemljišč, ki so del načrtovane trase. Žal je v praksi pogosto tako, da se večina lastnikov z dejstvom, da bo trasa kolesarske poti potekala preko njegovih zemljišč, sooči, ko na dom prejme pošto od investitorja, s katero ga seznanja, na katera zemljišča se bo poseglo in količina je predvidena odškodnina. Priloženih je tudi več izvodov konkretne pogodbe.

Če posamezni lastnik sprejeme ponudbo od investitorja (občine), potem občina pristopi k geodetskimi postopkom, postopkom odmere in parcelacije. Ko se z občino dokončno dogovori glede odkupa, se opravijo še overitve pri notarju in ureditev razmerja v zemljiški knjigi.

Lastniku zemljišča, preko katerega bo potekala kolesarska pot, pripada odškodnina. V zakonodaji je sicer prvenstveno predvideno nadomestno zemljišče. Realno pa v praksi takih primerov pravzaprav ni. Občine imajo torej redko možnost, da lastnikom na trasi ponudijo nadomestno

zemljišče. Veliko bolj pogosto ponudijo primerno odškodnino, ki jo na podlagi strokovnih smernic določi sodno zapriseženi cenilec ustrezne stroke.

Ali ima posameznik pravico, da zahteva odkup preostalega dela parcela, ki ga ne more več strojno obdelovati?

Zakon o urejanju prostora (ZUreP-2 in ZUreP-3, ki se začne uporabljati 1. junija 2022) določa, da ima posameznik pravico zahtevati odkup preostalega dela zemljišča, na katerem npr. zaradi dostopnosti ali lege strojna obdelava ni več možna. Torej, če na preostalem delu nepremičnina za zavezanca izgubi gospodarski pomen, lahko zahteva tudi odkup tega dela.

Občina mi je v podpis poslala služnostno pogodbo, kaj to pomeni?

Pogosto občine želijo razmerja urejati s služnostnimi pogodbami. To v praksi pomeni, da predhodno ni izvedena odmera tistega dela zemljišča, ki se bo realno potrebovalo za kolesarsko pot, ampak se zemljišče obremeni s stvarno služnostjo. Tak postopek je z vidika občine hitrejši in cenejši, saj nista potrebna predhodna odmera in postopek na GURS.

Ustanovitev služnostnega razmerja je smiselno pri komunalni infrastrukturi, kot so vodovod, kanalizacija, optika. Nikakor pa ne predstavlja celotne ureditve pri vzpostavitvi javne ceste ali kolesarske poti. Predlagamo vam, da se, če od občine dobite ponudbo, da se sklene služnostno razmerje

Naslednje spletno izobraževanje bo potekalo v sredo, 4. maja, ob 10. uri na temo Dobrote slovenskih kmetij – bližnjica do prodaje in nakupa lokalnih pridelkov. Predstavili bomo možnost, ki jih ponuja portal Dobrote slovenskih kmetij, zakaj se plača imeti dopolnilne dejavnosti in kako začeti z njimi. Podrobnejše informacije in povezavo do izobraževanja bomo objavili na spletnih straneh www.kgzs.si in www.dobrotelovskihkmetij.si. Vabljeni!

(ker se npr. pod kolesarsko stezo gradi tudi kanalizacija), dogovorite za odkup in predhodno geodetsko odmero – parcelacijo. Vsekakor pa morate pred končno overitvijo podpisov na pogodbi prejeti celotno odškodnino.

Ali je kolesarska pot res nujna infrastruktura v javnem interesu, kje je kolesarska pot utemeljena kot javni interes?

Razlastitev je po ZUreP-2 in ZUreP-3, ki se začne uporabljati 1. junija 2022, dopustna le v javno korist, če je za doseg javne koristi nujno potrebna in je javna korist razlastitvenega namena v sorazmerju s posegom v zasebno lastnino. V odločbi o razlastitvi se upravna enota opredeli do javne koristi na abstraktni ravni (razlastitev se po zakonu lahko izvede med drugim za gradnjo in prevzem objektov in omrežij gospodarske javne infrastrukture ter grajenega javnega dobra, med omrežja gospodarske javne infrastrukture spadajo tudi kolesarske poti) in na

konkretni ravni (korist, ki jo bo prinesla konkretna infrastruktura, npr. varnost udeležencev v prometu).

Ali lahko občina izvede razlastitev za cesto ali kolesarsko pot, če nima sprejetega OPPN?

Javna korist na konkretni ravni je izkazana, če so objekti, za katere se lahko izvede razlastitev, predvideni v DPN, OPN, OPPN, in če so ti akti pripravljani tako natančno, da je te nepremičnine mogoče grafično prikazati v zemljiškem katastru. Če prostorski akt ni pripravljen z zahtevano natančnostjo, vseeno pa predvideva gradnjo objektov za namene, zaradi katerih se lahko izvede razlastitev, se šteje, da je javna korist za razlastitev izkazana, če vlada ali občinski svet za konkretno nepremičnino sprejeme sklep, s katerim ugotovi, da je gradnja objekta nujno potrebna in v javno korist. Vlada ali občinski svet mora pred sprejetjem sklepa le-tega javno razgrniti najmanj za 15 dni.

Ali lahko občina ali država razlasti lastnika, četudi ima za načrtovano gradnjo javne infrastrukture na razpolago svoje zemljišče?

Ne, razlastitveni upravičenec ne more uspešno izvesti razlastitve, kadar razpolaga s svojo ustrezno nepremičnino za doseg istega namena.

Ali je lastnik pred postopkom razlastitve seznanjen ali se to začne brez njegove vednosti? Ali mora investitor najprej ponuditi pogodbo o odkupu, preden začne s postopkom razlastitve?

Razlastitveni upravičenec mora lastniku najprej poslati pisno ponudbo za odkup nepremičnine (t. i. pogodbo o odkupu namesto razlastitve). Lastnik na ponudbo odgovori ali se dogovori o drugačnih pogojih odkupa v 30 dneh po vročitvi ponudbe; če v tem času ne odgovori ali ponudbo zavrne, lahko država ali občina začne postopek za razlastitev z vložitvijo zahteve po razlastitvi na upravni enoti, kjer leži nepremičnina.

Kaj se zgodi če lastnik v postopku razlastitve ne privoli v odmero zemljišča?

Upravna enota lahko po uvedbi razlastitvenega postopka na podlagi predloga razlastitvenega upravičenca ali investitorja z odločbo dovoli izvedbo postopka za ureditev mej, parcelacije, merjenj, raziskav terena in drugih pripravljanih del na nepremičninah, ki so predvidene za razlastitev. Lastnik nepremičnin oziroma njihov posestnik mora dovoliti dostop na te nepremičnine osebam, ki se izkažejo z ustreznim pooblastilom predlagatelja izvedbe pripravljanih del na podlagi pogodb za izvajanje pripravljanih del in odločbe iz prejšnjega odstavka. O začetku pripravljanih del izvajalec letih pisno obvesti lastnika in posestnika nepremičnine najmanj osem dni pred začetkom izvajanja del. Lastniku zemljišča, ki mu je zaradi izvajanja pripravljanih del nastala škoda, je predlagatelj izvedbe pripravljanih del dolžan plačati odškodnino.

Ali je odškodnina v primeru razlastitve običajno nižja, kot jo investitor ponudi na podlagi pogodbe namesto razlastitve?

V primeru razlastitve je razlaščenec upravičen do primerne odškodnine. ZUreP-2 in ZUreP-3, ki se začne uporabljati 1. junija 2022, določata, da cenilec odškodnino določi z uporabo metodologije ocenjevanja vrednosti nepremičnin, škod na njih in drugih stroškov. Dejstvo, da lastniki sosednjih nepremičnin na podlagi sporazuma z občino ali državo prejmejo višjo odškodnino, sama po sebi ne pomeni, da je razlaščenec v postopku razlastitve upravičen do prav take odškodnine. Razlaščenec je upravičen do odškodnine, ki temelji na cenitvi zemljišča, kot jo v postopku razlastitve na upravni enoti ali kasneje v nepravdnem postopku v skladu z zakonsko določenimi kriteriji in strokovnimi standardi opravi cenilec oziroma izvedenec ustrezne stroke.

Kakšna je cena kmetijskih zemljišč za odkup ceste?

Cena za odkup nepremičnine za gradnjo prometne infrastrukture s strani občine ali države je odvisna od lokacije zemljišča, dejanskega stanja nepremičnine v naravi in namenske rabe nepremičnine. Praviloma bi moral lastnik na podlagi sporazuma o odkupu nepremičnine in kupnine ali razlastitve in odškodnine priti v položaj, da si lahko na trgu pridobi enakovredno nepremičnino.

Kako dolgo so veljavne cenitve kmetijskih zemljišč?

Cenilci cenitve opravljajo na podlagi Mednarodnih standardov ocenjevanja vrednosti, ki pri določitvi tržne vrednosti med drugim določajo podajo vrednosti na datum ocenjevanja vrednosti. Ker se trgi in tržne razmere lahko spreminjajo, je ocenjena vrednost od drugem času lahko napačna. Za starejšo cenitev je v primeru spremenjenih razmer na trgu smiselno opraviti revalorizacijo cenitve.

» GAŠPER CERAR IN JANJA VIRANT, KGZS

ŽELITE, DA VAŠI STROJI TEČEJO KOT NAMAZANI?

Izbrana motorna olja in maziva za kmetijsko mehanizacijo v pomladni akciji.

DO 36% CENEJE

REŠITEV JE NA POTI

PETROL
Energija za življenje

Akcijna ponudba velja za izbrane izdelke od 15. 3. do 15. 5. 2022 oz. do razprodaje zalog na prodajnih mestih Petrol s tovrstno ponudbo. Slika je simbolična. Več o akciji na www.esiropi.si

Razpisi in obveznosti

Pregled aktualnih razpisov iz Programa razvoja podeželja in obveznosti, ki jih imajo upravičenci iz nekaterih ukrepov

Obveznost PRP letnega poročanja

Vsi upravičenci, ki boste prejeli pozive za oddajo letnih poročil, se nujno odzovite v predpisanem roku! Upravičenci, ki ste prejeli PRP sredstva iz podukrepov M04.1, M04.2, M08.6 in M04.3 in niste oddali letnih poročil do 15. aprila 2022, boste od AKTRP prejeli pozive. Če se na poziv ne boste odzvali v predpisanem roku, boste morali v proračun RS vrniti 10 odstotkov PRP sredstev, ki ste jih prejeli na razpisu.

Kazen bo posebej visoka za mlade prevzemnike, ki so bili uspešni na razpisu podukrepa 6.1. Pomoč za zagon dejavnosti za mlade kmete iz PRP 2014–2020. Ti bodo morali, če ne

bodo poročali po pozivu, vrniti vsa prejeta sredstva, drugi obrok pa se jim ne bo izplačal.

Obveznosti upravičencev iz razpisov 6.3 Pomoč za zagon dejavnosti, namenjene razvoju majhnih kmetij

Obveznosti upravičencev, ki so bili uspešni na 2. in 3. javnem razpisu podukrepa, so opredeljene v Uredbi o izvajanju podukrepa Pomoč za zagon dejavnosti, namenjene razvoju majhnih kmetij, iz Programa razvoja podeželja Republike Slovenije za obdobje 2014–2020 (Uradni list RS, št. 47/17, 67/19, 74/21 in 135/21).

V skrajšani obliki navajamo vse vaše obveze pa tudi

sankcije, če zahtev iz prej omenjene uredbe in njenih prilog ne boste upoštevali.

Pomembni datumi in roki za upravičence iz drugega javnega razpisa:

- 30. junij 2020 – izdaja odločbe o pravici do sredstev,
- do 30. marca 2021 – začetek izvajanja poslovnega načrta,
- do 30. septembra 2023 – skrajni rok za realizacijo ciljev poslovnega načrta,
- od 30. junija 2023 do 30. oktobra 2023 – obdobje vložitve zahtevka za izplačilo drugega obroka sredstev.

Čas trajanja vseh obveznosti: do datuma vložitve zahtevka,

razen zahteve glede označevanja vira sofinanciranja, ki traja do datuma izplačila drugega obroka sredstev.

Pomembni datumi in roki za upravičence iz tretjega javnega razpisa:

- 22. marec 2022 – izdaja odločbe o pravici do sredstev,
- do 22. decembra 2022 – začetek izvajanja poslovnega načrta,
- do 22. junija 2025 – skrajni rok za realizacijo ciljev poslovnega načrta,
- od 22. marca 2025 do 22. julija 2025 – obdobje vložitve zahtevka za izplačilo drugega obroka sredstev.

Čas trajanja vseh obveznosti: do datuma vložitve zahtevka,

Upravičenci drugega javnega razpisa 6.3 (tisti, ki ste prejeli odločbe v letu 2020) ob oddaji zbirne vloge sami ali pa ob pomoči kmetijskega svetovalca obvezno preverite, ali stanje na vaši kmetiji celo leto ustreza tistim zahtevam uredbe, ki se nanašajo na število in obtežbo z živalmi.

AKTUALNI PRP RAZPISI

Šifra	Naziv razpisa	Objavljeno	Rok	Sredstva
Podukrep 8.4	6. javni razpis za aktivnost Dela za odpravo škode in obnovo gozda iz PRP 2014-2020	4. 3. 2022	do objave zaprtja	1.470.000 evrov
Podukrep 4.3	3. javni razpis za podukrep 4.3: Podpora za naložbe v infrastrukturo, povezano z razvojem, posodabljanjem ali prilagoditvijo kmetijstva in gozdarstva; OPERACIJA: Tehnološke posodobitve namakalnih sistemov, ki so namenjeni več uporabnikom	25. 2. 2022	20. 5. 2022 do 14. ure	6.500.000 evrov
Podukrep 4.2	9. javni razpis za podukrep 4.2 Podpora za naložbe v predelavo, trženje oziroma razvoj kmetijskih proizvodov za leto 2022 – naložbe, namenjene krožnemu gospodarstvu	25. 2. 2022	25. 5. 2022 do 14. ure	2.475.170 evrov
Podukrep 4.1	26. javni razpis za podukrep 4.1: Podpora za naložbe v kmetijska gospodarstva za leto 2022 Operacija: Naložbe za izboljšanje splošne učinkovitosti in trajnosti kmetijskih gospodarstev, namenjene naložbam v krožno gospodarstvo na kmetijskih gospodarstvih	25. 2. 2022	25. 5. 2022 do 14. ure	2.400.000 evrov
Podukrep 4.2	8. javni razpis iz podukrepa 4.2 Podpora za naložbe v predelavo, trženje oziroma razvoj kmetijskih proizvodov za leto 2022-distribucijski centri	11. 2. 2022	7. 5. 2022 do 14. ure	4.000.000 evrov
Podukrep 4.1	25. javni razpis iz podukrepa 4.1 Podpora za naložbe v kmetijska gospodarstva za leto 2022	11. 2. 2022	16. 5. 2022 do 14. ure	3.000.000 evrov
Podukrep 4.2	7. javni razpis za podukrep 4.2 Podpora za naložbe v predelavo, trženje oziroma razvoj kmetijskih proizvodov za leto 2021	24. 12. 2021	1. 6. 2022 do 14. ure	21.200.000 evrov
Podukrep 4.1	24. javni razpis iz podukrepa 4.1 Podpora za naložbe v kmetijska gospodarstva za leto 2021 Operacija: Naložbe za izboljšanje splošne učinkovitosti in trajnosti kmetijskih gospodarstev, namenjene naložbam v prilagoditev kmetijskih gospodarstev izvajanju nadstandardnih zahtev na področju zaščite rejnih živali	24. 12. 2021	15. 6. 2022 do 14. ure	9.000.000 evrov
Podukrep 4.1	23. javni razpis za podukrep 4.1 Podpora za naložbe v kmetijska gospodarstva za leto 2021; Operacija: Naložbe v zmanjšanje emisij toplogrednih plinov iz kmetijstva	24. 12. 2021	15. 6. 2022 do 14. ure	27.424.000 evrov

razen zahteve glede označevanja vira sofinanciranja, ki traja do datuma izplačila drugega obroka sredstev.

Obveznosti upravičencev:

- Najpozneje v devetih mesecih od datuma izdaje odločbe o pravici do sredstev morajo začeti izvajati poslovni načrt. Kot začetek izvajanja poslovnega načrta se šteje izvedena aktivnost za izvedbo najmanj enega cilja iz poslovnega načrta.
- Cilji iz poslovnega načrta morajo biti izpolnjeni najpozneje v 39 mesecih po datumu izdaje odločbe o pravici do sredstev.
- Na dan vložitve zahtevka za izplačilo drugega obroka podpore upravičenec ne sme imeti za več kot 10 odstotkov manjšega obsega PKP od obsega PKP, ki ga je imel v zbirni vlogi, oddani v letu objave javnega razpisa, pri čemer obseg PKP ne sme biti manjši od 1,5 ha, razen v primeru višje sile.
- V koledarskem letu pred letom vložitve zahtevka za izplačilo drugega obroka podpore mora upravičenec, razen v primeru višje sile, zagotavljati povprečno letno obtežbo s travojedimi živalmi v obsegu vsaj 0,5 GVŽ/ha trajnega tra-

vinja, povprečni letni skupni obseg GVŽ pa ne sme biti manjši od 1,5 GVŽ. Povprečna letna obtežba s travojedimi živalmi in povprečni letni skupni obseg GVŽ se določita v skladu s priložo 5, ki je sestavni del Uredbe.

- Vsako leto, vključno z letom oddaje zahtevka za izplačilo drugega obroka sredstev, mora upravičenec oddati zbirno vlogo.
- Upravičenec mora izpolnjevati obveznosti iz Uredbe skladno s poslovnim načrtom, ki mu je bil odobren z odločbo o pravici do sredstev.
- Upravičenec je dolžan označiti vir sofinanciranja na poslovni spletni strani, če jo kmetija ima.
- Od izdaje odločbe o pravici do sredstev in še pet let od dneva izplačila drugega obroka podpore mora upravičenec hraniti in omogočiti dostop do dokumentacije, ki je podlaga za dodelitev in izplačilo sredstev, in omogočiti kontrolo na kraju samem agenciji, ministrstvu, revizijskemu

organu, izvajalcu vrednotenja, ki ga pooblasti MKGP, ter drugim nadzornim organom Evropske unije in Republike Slovenije.

Katalog kršitev in sankcij

Možne kršitve in kazni zanje:

- Če upravičenec ne začne izvajanja poslovnega načrta, se mu drugi obrok podpore ne izplača.
- Če upravičenec v zahtevanem roku ne izpolni ciljev iz poslovnega načrta, mora v proračun RS vrniti vsa že izplačana sredstva skupaj z zakonitimi zamudnimi obrestmi v skladu z zakonom, ki ureja kmetijstvo, drugi obrok podpore pa se mu ne izplača.
- Če ima upravičenec za več kot 10 odstotkov manjši obseg PKP od obsega PKP, ki ga je imel v zbirni vlogi, oddani v letu objave javnega razpisa, pri čemer pa njegov obseg PKP ni manjši od 1,5 ha PKP, se mu drugi obrok podpore ne izplača.
- Če upravičenec ne zagotavlja povprečne letne obtežbe s travojedimi živalmi v obsegu vsaj 0,5 GVŽ/

ha trajnega travinja, se mu drugi obrok podpore ne izplača.

- Če upravičenec zmanjša povprečni letni obseg staleža rejnih živali oziroma obseg PKP tako, da ne zadošča več vstopnemu pogoju 1,5 GVŽ oziroma 1,5 ha PKP, mora v proračun RS vrniti vsa že izplačana sredstva skupaj z zakonitimi zamudnimi obrestmi, kot to določa zakon, ki ureja kmetijstvo, drugi obrok podpore pa se mu ne izplača.
- Upravičenec, ki ne oddaja zbirne vloge, mora v proračun RS vrniti vsa že izplačana sredstva skupaj z zakonitimi zamudnimi obrestmi v skladu z zakonom, ki ureja kmetijstvo, drugi obrok podpore pa se mu ne izplača.
- Upravičenec, ki iz neutemeljenega razloga ne omogoči kontrole na kraju samem oziroma ne hrani ali ne omogoči dostopa do dokumentacije, mora v proračun RS vrniti vsa že izplačana sredstva skupaj z zakonitimi zamudnimi obrestmi v skladu z zakonom, ki ureja kmetijstvo. Drugi obrok podpore se mu ne izplača, če mu še ni bil izplačan.

» BARBARA TRUNKELJ, KGZS

Za pomoč se obrnite na vašega kmetijskega svetovalca oziroma na KGZS info točko, ki deluje na področju kmetijsko-gozdarskega zavoda, kjer je vaša kmetija. Informacije o info točkah: <https://www.kgzs.si/zbornica-svetuje/razpisi/info-tocke>.



NSi odločno za slovensko kmetijstvo in podeželje

Anton Harej,
državni sekretar:

„V naslednjem mandatu bomo bistveno bolje upravljali s populacijo divjadi in zveri, da se njihovo prekomerno število zmanjša.“



dr. Jože Podgoršek,
minister za kmetijstvo, gozdarstvo in prehrano:

„Tudi sam imam kmetijo, zato zelo dobro razumem vse težave in posebnosti slovenskega kmetijstva. V NSi smo z dosedanjim delom dokazali, da smo varuhi podeželja in vemo, kako bomo izboljšali položaj slovenskega kmeta.“



dr. Vida Čadonič Špelič,
podpredsednica NSi:

„Kmetov pri pridelavi in predelavi hrane ne smejo ovirati različni predpisi in birokracija. Za svoje delo in vložen trud pa morajo dobiti pošteno plačilo. V NSi bomo z večjim nadzorom nad uvoženo hrano zmanjšali ponudbo nekakovostne hrane, ki je največja konkurenca domačim kmetom.“

Naši cilji in zaveze:

1. Varovanje kmetijskih zemljišč in odprava zaraščanja.
2. Dvig samooskrbe z varno in kakovostno hrano.
3. Zagotovitev kmečkega zavarovanja za družinske člane in višje podpore za kmetije s težkimi obdelovanimi pogoji (OMD).
4. Več sredstev za mlade prevzemnike kmetij.
5. Odprava nepotrebne birokracije.
6. Širitev nabora dopolnilnih dejavnosti na kmetiji.
7. Krepitev predelave in trženja lastnih izdelkov (spletna prodaja, oglaševanje, ...).
8. Več slovenske hrane v javnih zavodih in večji nadzor nad uvoženo hrano.
9. Vrnitev staleža velikih zveri in divjadi na obdobje izpred 30 let.
10. Trajnostno upravljanje z gozdovi in povečanje vloge zasebnih lastnikov gozdov.
11. Ureditev statusa agrarnih in pašnih skupnosti.



Klemen Matk,
kmetovalec:

„Prihodnost našega kmetijstva vidim v spoštovanju tradicije in družinskih kmetijah, ki imajo ekološko, biodinamično in sonaravno pridelavo ter neposredno tržijo svoje pridelke.“



izr. prof. dr. Marija Klopčič,

predsednica Sveta za živilorejo:

„Minister dr. Podgoršek z ekipo svojo energijo usmerja v zagotovitev pogojev za pridelavo kakovostne in zdrave hrane, obdelano podeželjje, medgeneracijski prenos znanj in razvojno naravnano kmetijstvo, ki bo kmetom omogočalo primerne dohodke in napredek. To je tisto, kar Slovenija potrebuje!“

Janez Beja,

predsednik Kmečke zveze pri NSi, predsednik sveta za OMD:

„V NSi smo varuhi podeželja in vemo, kaj pomeni trdo in vztrajno delo. Zato še posebej podpiramo srednje in male kmetije in vsa območja OMD, ki ohranjajo poseljenost podeželja in prispevajo k naši samooskrbi.“



Iva Dimic,

poslanka:

„Slovenski kmetje, še posebej mladi prevzemniki, si najprej zaslužijo pohvalo, da vztrajajo v kmečkem načinu življenja. Sama imam zelo rada zemljo, zato globoko spoštujem delo in poslanstvo, ki ga opravljajo. Kmetje potrebujejo našo odločno podporo, da bodo ob vedno bolj neugodnih vremenskih pogojih sploh še lahko kmetovali!“

Naši dosežki:

1. Za nujno prestrukturiranje slovenskega kmetijstva smo prvič od vstopa Slovenije v EU zagotovili dodatnih 310 milijonov evrov.
2. Kmetijskem sektorju smo zaradi covida-19, pozebe in visokih cen energentov v zadnjem letu in pol zagotovili 75 milijonov evrov pomoči.
3. Domačo rejo prašičev smo z ukrepi zaščitili pred afriško prašičjo kugo, prašičerejcem pa zagotovili pomoč zaradi slabših ekonomskih razmer.
4. S finančno pomočjo skrbimo za nadaljnji razvoj, promocijo in varovanje čebel in čebelarstva.
5. S spremembo zakona o javnem naročanju smo končno omogočili, da manjši javni zavodi hrano lahko kupujejo neposredno pri slovenskih pridelovalcih.
6. S paketom 12 zakonov smo pričeli z odpravljanjem nepotrebne birokracije, izboljšujemo pogoje za kmetovanje, povečujemo skrb za domače živali, omogočamo boljše delovanje agrarnih skupnosti, povečujemo varovanje kmetijskih zemljišč.
7. Slovenskim zadrugam smo priznali poseben status in možnosti lažjega dostopa do finančnih sredstev.
8. Uspešno smo izpeljali predsedovanje Svetu ministrov EU za kmetijstvo, gozdarstvo in ribištvo. Na področju kmetijstva smo zaključili pripravo EU na novo programsko obdobje, izpostavili pomen vključevanja lastnikov gozdov v pripravo gozdarskih strategij EU in uspešno vodili pogajanja za ribolovne kvote vseh evropskih ribičev.

**Odločno
naprej!**



**VERJAMEM
N.Si**

V SDS bomo vedno na strani slovenskega kmeta

V Slovenski demokratski stranki se zavedamo pomena kmetijstva in vloge, ki jo ima v družbi. Prav tako se močno zavedamo pomena samooskrbe, kar se v časih, ko v Ukrajini divja vojna, še toliko bolj izraža na vseh ravneh, ne le v kmetijski panogi. Tudi zaradi vojne vihre v Ukrajini Vlada Republike Slovenije pod vodstvom SDS sprejema vse potrebne ukrepe, da bi aktualno dogajanje slovenskega kmeta čim manj prizadelo. Povečanje cen energentov in mineralnih gnojil ima namreč velik vpliv na kmetijstvo in prehrano, zato se je vlada odzvala z ukrepom, po katerem bo 56.000 nosilcev kmetijskih gospodarstev prejelo enkratno finančno nadomestilo v skupni višini 32 milijonov eur. Nadomestilo se bo dodelilo tudi vsem čebelarjem, z najmanj 1 čebeljo družino, v skupni višini 1 milijonov eur.

Kmetijstvo ohranja slovensko kulturo in slovensko krajino

Vlada Republike Slovenije pod vodstvom SDS je tudi v času epidemije koronavirusa poskrbela za slovenskega kmeta. Tako smo v okviru protikoronskih paketov lajšanja posledic epidemije različnim sektorjem v kmetijstvu, prehrani in gozdarstvu izplačali približno 27 milijonov evrov pomoči. Pomoč je bila namenjena rejcem goveda, drobnice, prašičev, pridelovalcem jabolk, jedilnega krompirja, nosilcem dopolnilnih dejavnosti na kmetiji, ribičem, ki izvajajo gospodarski ribolov, lovskim družinam, vinarjem. V letih 2020 in 2021 je Vlada Republike Slovenije pod vodstvom SDS izplačala tudi solidarnostni dodatek kmetom z nizkimi prejemki, starejšim od 65 let, v višini 150 eur. Odpravili smo tudi krivice na področju kmečkih pokojnin.

Vlada Republike Slovenije pod vodstvom SDS je bila uspešna tudi pri črpanju evropskih sredstev. V letu 2021 je bilo na področju kmetijstva iz evropskih skladov počrpanih kar 258 milijonov evrov. Prvič, po vstopu Slovenije v EU, pa smo zagotovili dodatna nacionalna sredstva v višini 310 milijonov evrov za investicije in prestrukturiranje slovenskih kmetij. Sredstva bodo namenjena za prilagoditve na podnebne spremembe (namakanje, mreže proti toči, gradnja rastlinjakov

...), izboljšanje reje živali in digitalizacijo kmetijstva za obdobje od leta 2023 do leta 2027.

V Slovenski demokratski stranki se tudi močno zavedamo pomena lokalne oskrbe oz. pridelave in predelave, ki je izjemno dragocena in zagotavlja pomembno varnost za obdobje ekonomskih kriz ter zmanjšuje odvisnost od zunanje trgovine, zato sprejemamo vrsto ukrepov tudi za to, da se lokalna pridelava ohrani, ali pa celo okrepi.

Slovensko podeželje je za Slovensko demokratsko stranko pomemben gradnik Slovenije. Tudi vsak kmet je za nas strateškega pomena za našo prihodnost in prav zato bomo še naprej delovali v smeri, da bo kmečko okolje privlačno za življenje, delo in ustvarjanje.



🔷 Družinske kmetije so tisto jedro, ki lahko ohrani slovensko podeželje;

🔷 Kmete bomo davčno razbremenili ter poenostavili njihovo poslovanje in trženje;

🔷 Ukinili bomo Sklad kmetijskih zemljišč RS, saj naloga države ni, da bi tržila z zemljišči - ta zemljišča naj dobijo v last ali dedni zakup tisti, ki jih bodo obdelovali;

🔷 Kratke oskrbovalne verige niso pomembne zgolj za javne zavode, ampak za vse slovenske potrošnike;

🔷 Samooskrbo z lokalno pridelano hrano bomo omogočili z aktivno kmetijsko politiko;

🔷 Sonaravno in trajnostno kmetijstvo je še kako pomembno v spreminjajočih se klimatskih razmerah;

🔷 Avtohtona semena in semenska banka sta ključ varnosti v poljedelski pridelavi;

🔷 Gozd je in ostaja ključni gradnik naravnega okolja in še vedno premalo izkoriščen gospodarski potencial.

V Sloveniji se že več kot trideset let umetno delimo na vsaj dva tabora. Delimo se na bele in črne, leve in desne, vaške in mestne. Na dobre in na nikoli dovolj dobre.

Medtem, ko se politika ukvarja s takimi trivialnimi vprašanji, smo izgubili več kot polovico lastne samooskrbnosti – kmetijsko politiko smo prepustili birokratom, prvovrstna kmetijska zemljišča so se spreminjala v beton ali se zaraščala. Poklic kmeta, vinogradnika, sadjarja, obrtnika in podjetnika je postajal drugorazreden, medtem ko smo po tekočem traku izobraževali vojsko družboslovcev, pravnikov in birokratov, ki so danes izjemno težko zaposljivi. Zanemarili smo usmerjanje v naravoslovne in tehnične visokotehnološke, medicinske, obrtniške in rokodelske poklice. Otrok nismo učili kreativnega razmišljanja, inovativnosti in podjetnosti. Delo je postalo cenjeno manj kot socialna podpora. Turistične kapacitete smo brezsravno zanemarjali ali prodajali najboljšemu ponudniku ali pa pač sorodniku od župana. V dušo smo ubili slovensko kleno ustvarjalnost, podjetnost, tradicionalno pridnost, sosedsko pomoč in solidarnost.

V stranki Naša dežela se ne gremo ideoloških prerekanj.

V stranki Naša dežela delamo za vse ljudi.

Smo stranka dialoga in odprtega sodelovanja.

V stranki Naša dežela si želimo nove politične realnosti. Želimo si, da slovenska politika iz pozicije moči in agresije, preide v politiko skupnega iskanja najboljše rešitve. Želimo si, da slovenska politika iz politike kritiziranja, preide v politiko konstruktivnosti. Iz politike populizma v politiko realnosti.

Naša dežela je stranka ljudi za ljudi. Tudi po 24.4.2022. Naša dežela bo s pogumom, spoštovanjem, solidarnostjo in srčnim povezovanjem ljudi iz vseh slovenskih dežel skrbela za enakopraven in demokratičen razvoj celotne Slovenije. Z iskrenim, transparentnim delovanjem in s povezovanjem bomo ljudem povrnili zaupanje v politiko. Na temelju naših vrednot bomo skupaj z vsemi, ki se nam želijo pridružiti, pogumno ustvarjali boljši jutri za ljudi.



**NAŠA
DEŽELA**

dr. Aleksandre Pivec

Za ljudi.

- ✓ za odpravo državnega centralizma in ustanovitev pokrajin;
- ✓ za skladen razvoj podeželja in povrnitev ugleda kmetu, sadjarju, vinogradniku, ribiču;
- ✓ za uvedbo dodatnih finančnih spodbud za kmetovalce, mlajše od 35 let;
- ✓ za ureditev kmečkih pokojnin;
- ✓ za višje vdovske pokojnine;
- ✓ za spoštovanje vseh ljudi.



To so KMETJE IN KMETIJSKI STROKOVNJAKI, ki kandidirajo na skupni listi POVEŽIMO SLOVENIJO, in se bodo v slovenskem parlamentu zavzemali za slovenske kmete, kmetice, mlade, za slovensko kmetijstvo in razvoj podeželja.



MARKO CIGLER
predsednik
Slovenske
kmečke zveze
pri SLS
kandidat iz
Slovenskih Konjic



FRANC KUČAN
podpredsednik
Sindikata kmetov
Slovenije
kandidat iz
Goričkega



ANA MODER
vodja
kmetijsko
svetovalne
službe Trebnje
kandidatka iz
Trebnjega



BOŽA HEREK
urednica,
novinarka in
kmetica
kandidatka iz
Laškega



HELENA KRAJNC
kmetica,
članica kmečkih
žena Križevci
Veržej
kandidatka iz
Križevca



**MIŠA
PUŠENJAK**
kmetica,
svetovalka,
kandidatka iz
Pesnice



**BORIS
GRABRIJAN**
rejec drobnice in
direktor parka
Kolpa
kandidat iz
Bele Krajine



**ERIKA MUBI
SMOLAK**
vodja ekološke
kmetije
kandidatka iz
Raven na
Koroškem



**MAJA KLEMEN
COKAN**
biodinamično
kmetovanje in
svetovalka
kandidatka v
Kočevju



**IVAN
BRODNJAK**
kmetijski
svetovalec
iz KGZS Ptuj
kandidat iz
Haloz

**Ivan Oman je nekoč dejal: »MANDAT BREZ SLOVENSEK LJUDSKE STRANKE V PARLAMENTU IN VLADI JE ZA SLOVENSKE KMETE IZGUBLJEN MANDAT!«
Zato podprite vaše kmečke kandidate in celotno listo Povežimo Slovenijo.
Zaslužijo si vašo podporo!**

Podporniki skupne liste POVEŽIMO SLOVENIJO



**FRANC
BOGOVIČ**
EU poslanec
podpredsednik
SLS



**CIRIL
SMRKO LJ**
bivši
kmetijski
minister



**ANTON
MEDVED**
predsednik
Sindikata
kmetov



**ROMAN
ŽVEGLJČ**
predsednik
Kmet.gozd.
zbornice
Slovenije



**dr. ERNEST
PETRIČ**
mednarodni
pravnik



optimum®

AQUAmax

 Ko dežuje, sijejo,
 ko je suša, uspevajo.

 Corteva Agriscience SLO d.o.o., Markišavska ulica 10, 9000 Murska Sobota, Tel.: 02 521 36 20, www.corteva.si
 TM © SM Blagovne znamke podjetja Corteva Agriscience in njegovih povezanih podjetij. © 2022 Corteva.

Pioneer hibridi koruze za setev 2022

Za zanesljivo proizvodnjo v vseh vremenskih pogojih vam priporočamo Pioneer hibride iz skupine **Optimum® AQUAmax®** hibridi. Izjemni pridelki hibridov iz skupine šampionov pa so se na naših, več kot 150 poskusnih poljih, ponovno izkazali kot zmagovalna izbira za vas.

Šampioni Pioneer za setev 2022

P8834 FAO 300 **AQ hibrid**, idealen izbor v proizvodnji zrnja
 P9610 FAO 350 **AQ hibrid**, šampion srednje zrelostne skupine
 P9241 FAO 350 **AQ hibrid**, stabilnost, kvaliteta in popularnost v Sloveniji
 P9363 FAO 370, rekordni pridelki in odlična stabilnost
 P9757 FAO 390, najvišja rodnost zrnja in silaže

P9978 FAO 400, hibrid rekordnih pridelkov
 P9911 FAO 410 **AQ hibrid**, vrhunski silažni hibrid
 P0217 FAO 430 **AQ hibrid**, rekordni pridelki silaže in zrnja
P0937 FAO 490 **NOVO** zrnje na Primorskem in silaža po vsej Sloveniji
 P1241 FAO 550 **AQ hibrid**, pravi izbor za Primorsko

Elitni hibridi Pioneer

- P9074 FAO 300 rešitev v široki proizvodnji zrnja
- P9486 FAO 360 **AQ hibrid** prava izbira za sušo
- P9537 FAO 380 vrhunski pridelki
- PR31Y43 FAO 690 tradicija Primorske
- P9234 FAO 340 **AQ hibrid**, izredna dimenzija pridelka v suši
- P0216 FAO 430 **AQ hibrid** silaža in bioplin

Pioneer kvaliteta

- P9590 FAO 320 za mlinsko predelovalno industrijo
- PR37N01 FAO 390 sigurnost in univerzalnost
- P9903 FAO 400 **AQ hibrid**, izjemen v suši in na lahkih tleh
- P7043 FAO 180 100 dnevni hibrid
- **P8904** FAO 300 **AQ hibrid**, **NOVO** visok pridelek in nizka vlaga
- PR37F73 FAO 410 silaža na sušnih in lahkih tleh

PIONEER GARANCIJA NA VZNIK

S konceptom tretiranega semena »LumiGEN PREMIUM«, ki obsega vrhunsko seme tretirano s fungicidom, odvračalom in insekticidom Lumiposa™ ter biostimulatorjem rasti LUMIBIO Kelta™, prejmete tudi garancijo na vznik.


PREMIUM
 Lumiposa™
INSEKTICID ZA TRETIRANJE SEMENA

Dodatno v ponudbi:

BIO seme hibridov koruze P9074 in P9241
 Sončnice: visoko oljna P64HE133 in pisana, za ptice P64BB01

N-Lock™ SUPER
 Optinyte™ technology
 STABILIZATOR DUŠIKA

NOVO V PONUDBI
 Višji pridelek, prijazno okolju.

Kupite 4,5,6 ali 7 vreč 25 MK koruze in Corteva Pioneer kapa je vaša.
 Če pa kupite 8 vreč 25 MK koruze, prejmete Pioneer jakno.



Količinski popust: Ob nakupu 16 vreč in več dobite še poseben popust, in sicer 1 evro za vsako vrečo.



Kako v klub in do bonitet:
 Vprašajte v vaši trgovini ali na naši internet strani
 www.corteva.si
 ali tel.: 02 521 36 20.



Postopna, a vztrajna rast ekološkega kmetovanja

Ekološko kmetovanje je v Sloveniji po postavitvi prvih formalnih osnov v letu 1997 postala nova razvojna pot marsikateri kmetiji, poleg tega pa so določene usmeritve ekološkega kmetovanja postale izziv stroki in tudi drugim kmetijskim panogam.

V svetu je bilo v letu 2020 v ekološko kmetovanje vključenih 74,9 milijona hektarov kmetijskih zemljišč, kar predstavlja 1,6 odstotka od vseh kmetijskih površin. Od tega je bilo 50,8 milijona hektarov travinja, četrtno oziroma 18,3 milijona hektarov pa njivskih površin in trajnih nasadov. Največji delež površin, vključenih v ekološko kmetovanje, ima Oceanija – 47,9 odstotka, sledi pa ji Evropa z 22,8-odstotnim deležem. Med državami z največ površin, vključenih v ekološko kmetovanje, najdemo na prvem mestu Avstralijo, kateri kar kmalu sledijo evropske države Francija, Španija, tudi Italija in druge. V Evropski uniji je v ekološko kmetovanje vključenih 9,2 odstotka površin. V svetu je vse več držav z večjim deležem od 10 odstotkov, med katere se uvršča tudi Slovenija z 11-odstotnim deležem. Največji delež je v Liechtensteinu, kjer imajo 41,6 odstotka, sledi Avstrija s 26,5 odstotka in druge. Pri pregledu desetletnega obdobja vidimo, da smo v Evropi povečali površine pod ekološkim kmetovanjem za 62,1 odstotka, v primerjavi z letom 2019 pa je bila zabeležena 3,7-odstotna rast. V ekološko kmetovanje v Evropi je bilo v enem letu (2019/2020) vključenih 603.222 hektarov novih kmetijskih zemljišč.

V Sloveniji imamo podoben trend povečevanja površin v ekološkem kmetovanju. Vidimo lahko, da se je delež površin v desetih letih povečal s 6,5 na 11 odstotkov oziroma smo površine v ekološkem kmetovanju povečali za slabih 20.000 hektarov. V letu 2020 smo v Sloveniji zabeležili 4,9 odstotka oziroma 0,8 odstotka višjo rast, kot jo v povprečju dosegamo na svetovni ravni – 4,1 odstotka.

V prihodnje lahko v Sloveniji k pozitivnemu trendu razvoja ekološkega kmetovanja prispevamo s krepitvijo sodelovanja med obstoječimi deležniki na tem področju, kot so tržni subjekti, združenja ekoloških kmetov, strokovne inštitucije in kmetijska svetovalna služba, ter skupaj omogočamo dobro razvojno okolje za obstoječe kot tudi nove ekološke kmetije. Le s skupnim delom vseh bomo lahko dosegli zastavljeni cilj v novi skupni kmetijski politiki.

» MITJA ZUPANČIČ, KGZS-ZAVOD CELJE



Dan tehnike 2022 – okolju prijazna pridelava sadja

Prireditve bo potekala v soboto, 11. junija, na sedežu podjetja Evrosad, d.o.o., v Krškem.

Program prireditve

9.00–9.30	Odprije prireditve Nagovor gostitelja in gostov prireditve
9.30–10.00	Predstavitve ponudbe vseh sodelujočih razstavljalcev na prireditvi
10.00–13.00	Vodeni prikazi delovanja sadjarske tehnike v nasadu s spremnimi komentarji strokovnjakov Kmetijskega inštituta Slovenije in Kmetijsko gozdarskega zavoda Novo mesto
9.00–14.00	Predstavitve proizvodno-prodajnega programa razstavljalcev na stojnicah

Na območju poligona se bodo upoštevali in izvajali preventivni ukrepi za preprečevanje širjenja okužbe s koronavirusom.

Prireditve bo potekala na prostem in v vsakem vremenu!

Glavnina prireditve bo potekala v nasadih podjetja Evrosad d.o.o., kjer se bodo odvijali vodeni prikazi s strokovnimi komentarji. Na tem delu poti so urejena obračališča. Priporočamo primerno obutev.

Vljudno vabljeni – vstopnine ni!

Podrobnejše informacije lahko prejmete, če pokličete na tel. št.: 07 373 05 87 ali 031 200 618 – Martin Mavsar in na spletni strani: www.kmetijskizavod-nm.si.



BIODINAMIČNO KMETOVANJE

Preparati za gnojenje

Naše Osončje sestavljajo planeti, ki krožijo okoli Sonca, podsončna Merkur in Venera ter nadsončni Mars, Jupiter, Saturn, Uran in Neptun. Med Venero in Marsom je naša Zemlja z Luno. Sile kroženja delujejo preko planetov, ki se tisti čas nahajajo pred ozvezdji in rastlinam posredujejo preko elementov toplote, svetlobe/zraka, vode in zemlje svoje življenjske moči. Energije podsončnih planetov posredujejo rastlinam sposobnosti reproduktivnosti, energije nadsončnih planetov pa vgrajujejo v plodove rastlin sile vitalnosti.

Naše Osončje leži v spiralni galaksiji, imenovani Rimska cesta, pred ozvezdji zodiaka, katerega sestavljajo ozvezdja: Ribi, Oven, Bik, Dvojčka, Rak, Lev, Devica, Tehtnica, Škorpion, Strelec, Kozorog in Vodnar.




Biodinamiki prakticirajo delo z rastlinami in čebelami v ugodnih dnevih, ki so zapisani v Setvenem priručniku. Za gnojenje uporabljajo preparirane komposte, izdelane iz rastlinskih in živalskih ovojnic in gnoja. Rastline krepijo s čaji, pripravki kremen iz roga in gnoj iz roga ter s pripravkom iz kravjeka po Mariji Thun.

Preparat iz kravjeka po Mariji Thun, škropljen v popoldanskem času, spodbuja pretvorbe v tleh in razvoj mikroorganizmov. Škropimo ga po travnikih po vsaki košnji. Preparat vsebuje zavoljo kompostnih preparatov energije nadsončnih in podsončnih planetov in učinkuje popolnoma v duhu Steinerjeve zahteve: gnojiti pomeni oživljati zemljo.

» MAJA KLEMEN COKAN, KGZS-ZAVOD CELJE

NAGRADNA KRIŽANKA



						AVTOR: MARKO BOKALIČ	DUŠENA JED IZ PAPRIKE IN PARA- DIŽNIKA	ROŽNATO DALMATIN. VINO IZ TRTE PLAVAC	ENOTA ZA TRGOVANJE Z VREDN. PAPIRJI	ROKO- DELJSKO ORODJE	NAŠA PISATE- LJICA IN SVETOVNA POPOTNICA	1. FILMSKI NAS- PROTNIK J. BONDA (DR. ?)
						NASELJE PRI NOVI GORICI						
						IME AM. RAKET, KI SO LETELE NA LUNO						
						ZAŠČITNI SIMBOL PRIMI- TIVNIH PLEMEN						NEKDANJA AMERIŠKA PRVA DAMA CLINTON
						IGRALEC PACINO			MISELNA IGRA			
						STARO- GRŠKI LIRIK			JOŽE ROBEŽNIK			
	SREDNJE- EVROPSKA REKA	DREVO, KI JE SIMBOL ZDRAVJA	VIOLI- NISTKA TROTIVSEK	NAŠ PESNIK IN PREVA- JALEC (MART)	OSTRO KMEČKO ORODJE		IGRALKA ZEMLJIČ KOLESARJA TRATNIK IN POLANC		BRAZILSKA DENARNA ENOTA VERDIJEVA OPERA			
POD- ZAKONSKI PRAVNI AKT						NAŠ POLITIK (FRANC) NIZEK MO- ŠKI GLAS				OBLAČILO MUSLIMANK Z OGRİ- NJALOM ZA GLAVO	ROK LUNAČEK BABICA, NONA	
NAŠ LITER. ZGODOVIN. ESEJIST, PREVAJALEC IN UGANKAR								NAŠE OBMORSKO MESTO				
UMETNOST. OBDOBJE OB KONCU SREDNJEGA VEKA								NEKDANJI NOGOMETNI SODNIK SKOMINA				
VELIK JUŽNI SADEŽ						ZAPOREDNI ČRKI		MADŽARSKI PESNIK (JANOS)				

Geslo križanke pošljite do 15. maja na naslov Kmetijsko gozdarska zbornica Slovenije, uredništvo Zelene dežele, Gospodinjska 6, 1000 Ljubljana, s pripisom NAGRADNA KRIŽANKA.

Odgovor lahko pošljete tudi po elektronski pošti na naslov zelena.dezela@kgzs.si, seveda s pripisom NAGRADNA KRIŽANKA in vašimi podatki.

Med pravnimi odgovori bodo izžrebali pet nagrajencev, ki bodo prejeli praktične nagrade.

Med prispelimi odgovori (pravilna rešitev je bila DRAŽBA HLODOV) bodo nagrado prejeli: Tamara Dvoršak, Pesnica pri Mariboru; Romana Peršolja, Kojsko; Aldo Starc, Črni Kal; Silvo Voršič, Kuzma; Elizabeta Žgajnar, Krka. Čestitamo!



NAGRADNA UGANKA

Začetnice besed dajo geslo. Geslo pošljite do 10. maja na naslov Kmetijsko gozdarska zbornica Slovenije, uredništvo Zelene dežele, Gospodinjska 6, 1000 Ljubljana, s pripisom NAGRADNA UGANKA.

Odgovor lahko pošljete tudi po e-pošti na naslov zelena.dezela@kgzs.si s svojim imenom in naslovom.

Izmed pravnih odgovorov bodo izžrebali pet nagrajencev, ki bodo prejeli praktične nagrade. Geslo prejšnje uganke je bilo **VOLITVE BODO**.

Izmed prispelih odgovorov smo izžrebali pet nagrajencev: Sara Maša Vesel, Velike Lašče; Nada Huber, Rogošovci; Mark Turk, Cerknica; Lojzka Mozetič, Volčja Draga; Milka Slak, Velika Loka.

Čestitamo!

Oseba, ki govori veliko jezikov							
Drobne jutranje vodne kaplje na rastlinah							
Največja ameriška zvezna država							
Staroslovanska boginja pomladi							
Črnomoško pristanišče v Ukrajini							
Mesto v Beli krajini							
Drugo ime za rastlino ščir							
Leden pojav ob nizkih temperaturah							
Pomladna rumeno cvetoča roža							
Mesec spremenljivega vremena							
Murska _____							
Svetopisemska oseba, Izakov sin							
Ime ameriškega elektro-izumitelja (Edison)							
Redko žensko ime							
Jermeni za vodenje konj pri ježi ali vožnji							

S kmetije za Vas

Kmetijsko gozdarska zbornica Slovenije,
ČZD Kmečki glas s časopisom Kmečki
glas in Časnik Finance s portalom
Agrobiznis vabimo k sodelovanju
v akciji S kmetije za vas.

KDO LAHKO SODELUJE?

Kmetije, ki pridelujejo, predelujejo in prodajajo pridelke
in izdelke ali tržijo turistične in druge storitve.
Kmetije, ki so v zadnjih petih letih v akciji že sodelovale,
do prijave niso upravičene.

KAJ IN KAKO OCENJUJEMO?

Prijavljene kmetije obišče strokovna komisija, ki jo
sestavljajo predstavniki organizatorjev. Ocenjujejo izvirnost,
domiselnost, učinkovitost promocije in prodaje ter celostno
podobo kmetije. Komisija si bo vašo kmetijo ogledala po
predhodni najavi od 9. do 25. junija 2022.

KJE BODO RAZGLAŠENI ZMAGOVALCI?

Na sejmu AGRA v Gornji Radgoni bodo predstavljene kmetije
in zmagovalki v skupini pridelava/predelava in skupini
turizem/storitve. Zmagovalni kmetiji prejmeta priznanje
zlata sončnica, denarno nagrado v vrednosti 300 evrov in
brezplačen oglas v Zeleni deželi v vrednosti 650 evrov. Vse
sodelujoče kmetije prejmejo priznanje za sodelovanje in
polletni dostop do www.finance.si in polletno naročnino na
četrтков izvod Financ z rubriko Agrobiznis.

Vse kmetije bodo predstavljene tudi v tedniku Kmečki glas
in na spletnem portalu www.kmeckiglas.com, na portalu
agrobiznis.finance.si, v glasilu KGZS Zelena dežela ter na
spletni strani www.kgzs.si.

O vsaki kmetiji bo izdelan tudi krajši videoposnetek.

KAKO IN DO KDAJ SE LAHKO PRIJAVITE?

Prijavite se lahko do
13. maja 2022 po e-pošti
kgzs@kgzs.si ali pisno
na **KGZS,**
Gospodinjska ulica 6,
1000 Ljubljana
s pripisom
»S KMETIJE ZA VAS«.

V prijavi navedite ime in
priimek, točen naslov,
številko prenosnega
telefona, e-poštni naslov
ter kratek opis kmetije in
svoje ponudbe.

Ob večjem številu prijav bo
komisija izvedla predizbor
desetih kmetij.