



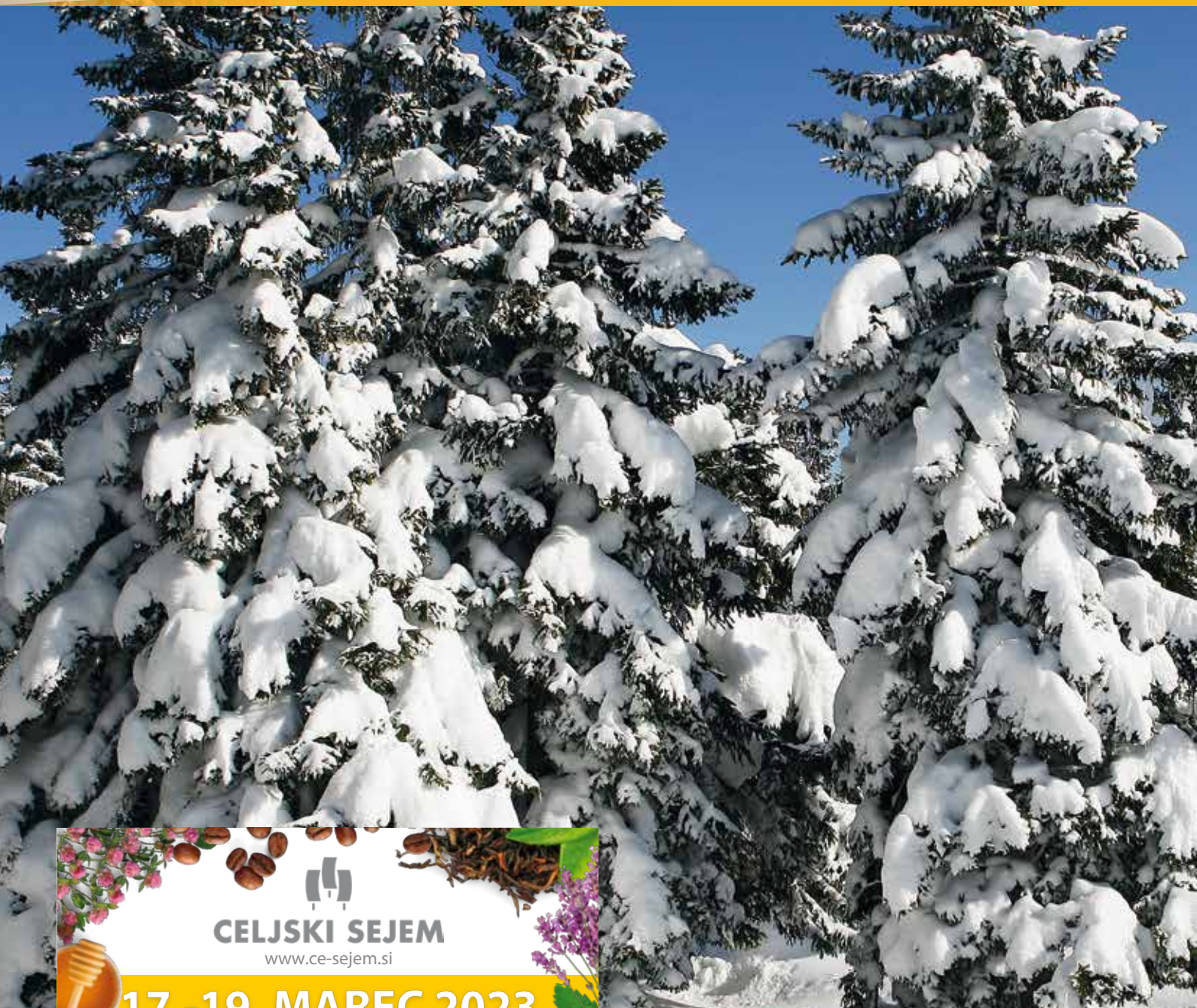
Kmetijsko gozdarska zbornica Slovenije

ISSN 1581-9027

zelena dežela

št. 175 / december 2022

Glasilno Kmetijsko gozdarske zbornice Slovenije



CELJSKI SEJEM
www.ce-sejem.si

17.-19. MAREC 2023

Festival kave Slovenija
Altermed & GreenVita

ApiSlovenija - Dneva
čebelarstva v Celju
Dnevi lovstva
Dnevi ribištva



» ROMAN
ŽVEGLJČ

predsednik

Izteka se leto, na katerega bi najraje takoj pozabili in za katerega si želimo, da se ne bi nikoli več ponovilo. Obdobju koronakrize je sledila rusko-ukrajinska vojna, zaradi katere so stroški vhodnih surovin izredno narasli, medtem ko odkupne cene temu večinoma niso niti približno sledile. Zgodaj poleti je nekatera območja prizadela stoletna toča, potem pa se je poletje nadaljevalo s katastrofalno sušo, ki je povzročila škodo v večini kmetijskih panog. Požar na Krasu pa je širšo javnost opozoril, da je pomemben branik proti naravnim nesrečam obdelana krajina.

Vmes se je zamenjala vlada in smo dobili novo kmetijsko ministrico. Vsaka nova vlada seveda potrebuje nekaj časa, da začne 'na polno' delovati in tudi pri tej ni bilo nič drugače. Nova vlada je sicer imela posluš za naše zahteve glede težav v kmetijstvu, da kmetom pomaga prebroditi finančne in gospodarske posledice naravnih katastrof. Pri pristopu do reševanja težav nismo vedno našli skupnega jezika, še posebej pri pogojih razdelitve sredstev in njihovi višini. Sprejeti ukrepi marsikatero kmetije niso dosegli, saj je vlada samovoljno oblikovala kriterije dodelitve sredstev. Za primer: pri odloku o finančni pomoči kmetom zaradi izpada krme kot posledice suše kmetijsko ministrstvo ni upoštevalo pripomb zbornice in so za to namenjena sredstva izrazito prenzka. Pred zimo so zaradi suše in izpada krme cene ponorele in naša zahteva je bila, da vlada kmetom pomaga pri reševanju finančnih bremen. Ta namen se je izjalovil z izplačilom sredstev, ki niso pomoč, temveč miloščina.

Na področju Strateškega načrta Skupne kmetijske politike za obdobje 2023–2027 je bila zbornica zelo dejavna. Dali smo številne zahteve in predloge, ki so bili v veliki meri upoštevani. Res pa je, da je v časovni stiski, kar je sicer bolj izgovor kot razlog, nastala težava neuskkljenosti posameznih intervencij, kar se kaže pri novi metodologiji razdelitve točkovanja za območja z omejenimi dejavniki kmetovanja (OMD). Z vsebino SKP v celoti ne moremo biti zadovoljni, zato smo zahtevali, da se po potrditvi strateškega načrta v Bruslju začne njegova revizija, v kateri je treba upoštevati pripombe zbornice.

Zbornica si je vse leto dejavno prizadevala za boljši položaj kmetij in dala številne pripombe ter poslala dopise in zahteve. Če posluha vlade ne bo, bomo naše zahteve stopnjevali po vzoru Matije Gubca. Uspeli pa bomo le, če se bomo v naših zahtevah poenotili. Biti moramo usklajeni in povezani ter s skupnim pristopom zahtevati del pogače, ki nam pripada in ki si ga zaslužimo. Želim vam blagoslovljene božične praznike, v novem letu pa zelene travnike, rodovitna polja, obložene trte in zdrave živali.

VSEBINA

	Novo obdobje, stare naloge in cilji	4
	Nova zakonodaja EU na področju fitofarmaceutskih sredstev	5
	Vrednotenje OMD buri duhove	7
	Zakoni morajo izboljšati položaj kmetov	8
	Znižana trošarina za kmetijstvo, gozdarstvo in čebelarstvo	9
V SREDIŠČU	Mala hribovska kmetija, ki za boljši jutri brca na vse strani	10
ZGLEDI VLEČEJO	Pomoč živinorejcem je miloščina	12
ZASTOPANJE	Škoda po divjadi je močno podcenjena	13
	Kmetič je vedno manj	14
	Kmetovanje je stresen poklic	15
	Že 37. posvet Javne službe kmetijskega svetovanja	16
	Starševske pravice	18
	Posvet o dopolnilnih dejavnostih na kmetiji	19
	Uvedba digitalnih svetovalnih orodij Naravovarstvo in kmetijstvo	20
SVETOVANJE	Sistem sledljivosti kot promocijsko orodje	21
	Iskanje skupne rešitve	22
	Poudarek na spremembah in inovacijah	23
	Za naravno gradnjo stavb	24
	Širimo ozaveščanje	25
	Dolg, za katerega niti ne veste	26
PROMOCIJA	Knjiga, ki je lahko lepo darilo	29

KAKO DO INFORMACIJ NA KGZS

SPLOŠNE INFORMACIJE

Tel.: 01 513 66 00, e-naslov: kgzs@kgzs.si, www.kgzs.si

UREDNIŠTVO ZELENE DEŽELE

Tel.: 01 513 66 40, e-naslov: zelena.dezela@kgzs.si





Sinice veljajo za ptice sreče. Opozarjajo na lepoto narave, ki je naše življenjsko okolje in prostor pridelave hrane. Z željo, da sinice srečate čim večkrat, se vam iskreno zahvaljujemo za sodelovanje pri skupnih prizadevanjih za razvoj slovenskega kmetijstva. Naj vam novo leto prinese zdravja, miru, obilo dobre volje in ustvarjalnosti. Vesele božične praznike in srečno ter srčno 2023!

Janez Pirc,
direktor

Roman Žvegljč,
predsednik

Nekateri pomembnejši dogodki

Do kdaj?	Kaj?
20.–22. januar	Kmetijski sejem Alpe-Adria, Celovec, Avstrija
20.–29. januar	Sejem Zeleni teden – Grüne Woche, Berlin, Nemčija

Predvideni razpisi

Kdaj?	Kaj?
Januar 2023	Ukrep M22: Podpora KMG zaradi vojne v Ukrajini – pavšalna podpora za KMG in MSP (naložbeni in sektorski del)
Februar 2023	Podukrep M04.1: Podpora za naložbe v kmetijska gospodarstva – naložbe za nakup kmetijske mehanizacije za spravilo rastlinskih pridelkov
April 2023	Podukrep M8.3: Podpora za preprečevanje škode v gozdovih zaradi gozdnih požarov – izgradnja protipožarnih poti

Nekateri pomembni roki

Do kdaj?	Kaj?
3. 2. 2023	Podukrep 4.3: 5. javni razpis: Podpora za naložbe v infrastrukturo, povezano z razvojem, posodabljanjem ali prilagoditvijo kmetijstva in gozdarstva: gradnja namakalnih sistemov, ki so namenjeni več uporabnikom
15. 2. 2023	Podukrep 16.2: 5. javni razpis za podporo za pilotne projekte ter za razvoj novih proizvodov, praks, procesov in tehnologij
Do zaprtja	Podukrep 8.4: 6. javni razpis za aktivnost Dela za odpravo škode in obnovo gozda iz PRP 2014–2020
Do porabe sredstev	Podukrep 8.4: 3. javni razpis za operacijo Ureditvev gozdnih vlak, potrebnih za izvedbo sanacije gozdov iz PRP 2014–2020

Zbral: Ma. P.



Novo obdobje, stare naloge in cilji

Razmere v družbi niso naklonjene kmetijstvu in kmetijam, zato nas čaka še veliko dela.

Prihodnje leto bo minilo trindvajset let, odkar zbornica zastopa svoje člane, javni interese in opravlja strokovne naloge s področja kmetijstva, gozdarstva in ribištva. Še vedno so pred nami enaki cilji, ki so povezani s sprejemanjem zakonodaje na vseh področjih, urejanjem razmer v prehranski verigi in s tem izboljšanjem dohodkovnega položaja v kmetijstvu, promocijo slovenskega kmetijstva in slovenske hrane našemu potrošniku, delovanjem kmetijske svetovalne službe in vseh javnih služb, ki delujejo v okviru KGZS. Glede na sprejet Strateški načrt Skupne kmetijske politike v novem programskem obdobju 2023–2027

bo pred nami zelo velik izziv, kako sprejeti načrt tudi izvesti v praksi oziroma vsakdanjem življenju.

Ne samo zbornica, celotno kmetijstvo, pa tudi gospodarstvo, je pred velikim izzivom, kako zastaviti svojo dejavnost v prihodnjem letu. Naštejmo kar nekaj težav, ki nas tarejo. Vhodni stroški so se v zadnjem času močno povečali. Prav tako dogajanje v Ukrajini še vedno zbuja skrb.

Visoka letna stopnja inflacije postaja resna težava tudi v kmetijski proizvodnji. Primerjava navedenih indeksov rasti odkupnih cen in cen vhodnih stroškov v kmetijski pridelavi kaže, da se razmere v kmetijstvu še

kar naprej slabšajo v breme kmetov.

Zato je KGZS vladi poleg uravnavanja cen goriv predlagala, da bi bili energenti za uporabo v kmetijski mehanizaciji oproščeni trošarine. Kako smo bili uspešni, več v nadaljevanju. Hkrati smo pozvali vlado, da naj v prehranski verigi od njive do vilic zaščiti kmete, ki so v tej verigi najšibkejši člen.

Ob zadnjih zapletih glede evropske uredbe o rabi fitofarmaceutskih sredstev ne pozabimo, da je slovensko kmetijstvo trajnostno in ima najnižjo porabo fitofarmaceutskih sredstev v Evropski uniji. Kljub kmetovanju na vodovarstvenih območjih – v skladu s strokovnimi smernicami – imamo v Sloveniji še vedno pitno vodo na vsaki pipi, kar pomeni, da kmetje obdelujejo zemljo pri-

merno, trajnostno in v skladu s pomembnimi cilji.

Prav tako na KGZS ob izzivih, ki so pred nami, pričakujemo, da bodo v vladi in drugih pomembnih državnih ustanovah prepoznali in cenili pomen kmetijstva. Da bodo ljudje, ki krojijo usodo slovenskega kmetijstva, pripravljeni sodelovati z nevladnimi organizacijami in so pri iskanju pravih rešitev za slovensko kmetijstvo pripravljeni prisluhniti ter upoštevati različna strokovna mnenja. Nekaj primerov predlogov in sprejetih zakonov ne kaže ravno na to, zato o njih malce več v tej številki.

»ROBERT PEKLAJ, KGZS

Nova zakonodaja EU na področju fitofarmaceutskih sredstev

Komisija EU je v letu 2022 pripravila nov predlog Uredbe o trajnostni rabi fitofarmaceutskih sredstev (FFS), ki bo nadomestila obstoječo Direktivo o trajnostni rabi FFS in se bo neposredno uporabljala v vseh državah članicah.

Predlog uredbe sledi ciljem Strategije »od vil do vilic«, ki je del evropskega zelenega dogovora in ima dva glavna poudarka: zmanjšanje skupne uporabe kemičnih FFS in tveganj, povezanih s tem, ter zmanjšanje uporabe nevarnejših FFS.

Predlog uredbe je Komisija 22. junija 2022 objavila in dala v javno razpravo, ki se je zaključila 19. septembra 2022.

Ključne novosti v uredbi:

- Prepoved rabe vseh FFS na občutljivih območjih, to so območja, ki jih uporablja splošna javnost, urbana zelena območja, območja Nature 2000 in vsa ekološko občutljiva območja (nacionalno zavarovana območja, območja, zavarovana po vodni direktivi). V Sloveniji je to več kot 50 odstotkov površin, 42 odstotkov slovenskih njiv, več kot tretjina vinogradov in intenzivnih sadovnjakov, četrtnina hmeljišč in oljčnikov.
- Zmanjšanje uporabe kemičnih FFS ter uporabe bolj nevarnih FFS za vsaj 50 odstotkov brez alternativnih rešitev. Upošteva se predlagano metodologijo izračuna bi v Sloveniji morali zmanjšati uporabo kemičnih FFS za 59 odstotkov ter uporabo bolj nevarnih FFS za 53 odstotkov do leta 2030.
- Sprememba definicije poklicnih uporabnikov, kar pomeni, da bo uporaba FFS omejena le na tiste uporabnike, ki so ekonomsko odvisni od kmetijstva.
- Povečano administrativno breme, saj bodo morali vsi kmetje oziroma poklicni uporabniki FFS izvajati integrirano varstvo rastlin (IVR) in vnašati vse postopke oziroma intervencije

je v evidence in elektronski register ukrepov IVR, kar predstavlja znatno administrativno breme. Pred vsako intervencijo bo moral kmet pridobiti nasvet svetovalca.

Stališče in aktivnosti KGZS

Predlog ne upošteva različnih izhodišč držav članic (DČ) in »ena rešitev za vse« ni ustrezen pristop. Slovenija je v zadnjih letih oziroma desetletjih že močno zmanjšala in omejila porabo FFS, zato s predvidenimi ukrepi ne bomo dosegli pomembnih okoljskih rezultatov, zmanjšali pa bomo konkurenčnost kmetijstva in povečali odvisnost od uvoza. Že zdaj imamo v Sloveniji manj dovoljenih aktivnih snovi: na nivoju EU je dovoljenih 454 aktivnih snovi, medtem ko jih je v Sloveniji manj kot polovica, natančneje 209. Poleg tega zmanjšanje rabe FFS ni sprejemljivo brez ustreznih alternativnih rešitev.

Slovenija ima zaradi omejenih naravnih danosti in strukture kmetijstva določene posebnosti, kot je veliko število majhnih kmetijskih gospodarstev, saj je povprečna velikost kmetije pod 7 hektarov. Velik delež kmetij se nahaja na območjih z omejeno možnostjo za kmetijstvo (75 odstotkov kmetijskih površin). V primeru uveljavitve predloga nam grozi, da bo prišlo do opuščanja kmetovanja, stopnja samooskrbe pa se nam bo kritično zmanjšala.

V primeru uveljavitve predloga nam grozi opuščanje kmetovanja.

Popolna prepoved uporabe FFS je tudi z vidika ohranjanja krajine in biotske raznovrstnosti neustrezna. Površine se bodo zaraščale, prišlo bo do nenad-

zorovanega širjenja invazivnih tujih rastlinskih vrst, do neovladljivega širjenja obstoječih škodljivih organizmov ter do izbruha novih škodljivih organizmov, ki lahko prizadenejo kulturne in divje rastline.

KGZS je izrazila močno nasprotovanje predlogu uredbe in predvidenemu zmanjšanju rabe FFS, saj je Slovenija le-to v preteklosti že močno omejila in so slovenski kmetje že zdaj zaradi strogih omejitev in manj registriranih FFS v slabšem in nekonkurenčnem položaju napram kmetom iz drugih DČ. Poleg tega zahteva KGZS, da se ponovno oceni vpliv uredbe na kmetijstvo in preskrbo s hrano, upošteva specifičnost Slovenije

predlogu uredbe jasno izrazila pri ministrici za kmetijstvo in državni sekretarki na MKGP, direktorju ter strokovnih službah na Upravi RS za varno hrano, veterinarstvo in varstvo rastlin (UVHVVR). V sodelovanju z ZZS, ZSPM, SKS, GZS – ZKŽP in GIZ fitofarmacije smo pripravili skupno izjavo, ki je bila objavljena na spletni strani KGZS in posredovana strokovnim inštitucijam ter odločevalcem doma in v tujini. Pripravili smo tudi pisna strokovna izhodišča in utemeljitve proti zmanjšanju oziroma omejevanju rabe FFS v Sloveniji ter jih poslali na MKGP in UVHVVR. Pisno stališče smo posredovali tudi na Evropsko komisijo,



(največ površin na območju Nature in VVO med DČ), spremeni metode izračuna za potrebno zmanjšanje FFS, uvede omejitve rabe le določenih FFS na območjih, ki imajo dokazano negativni vpliv na okolje, odpravi dodatna administrativna bremena za kmete in

Copa-Cogeco in komisarju za krizno upravljanje v EU Janezu Lenarčiču. Problematiko in naše stališče smo izpostavili tudi pri predsedniku Vlade RS ter našim poslancem v evropskem parlamentu. Aktivno sodelujemo v delovni skupini na MKGP, ki pripravlja stališča v zvezi z uredbo ter pri pripravi stališč Slovenije v Evropskem ekonomsko socialnem svetu.

Kaj se trenutno dogaja s predlogom uredbe

Slovenija je na sestankih z EK sledila sprejetemu stališču Vlade RS, ki ne podpira splošne popolne prepovedi uporabe FFS na občutljivih območjih

postavi daljši časovni okvir za uvedbo zahtev ob razpoložljivih alternativnih metodah varstva rastlin.

KGZS je svoje nasprotovanje



te in državne organe ter predstavila svojo metodo za izračun potrebnega zmanjšanja FFS. V delovni skupini Sveta EU za pesticide je skupaj z nekaterimi drugimi EU članicami zahtevala ponovno presojo vpliva uredbe in pri omejevanju FFS upoštevanje specifičnosti posameznih držav članic.

EK še proučuje različne metode izračuna potrebnega zmanjšanja rabe FFS in išče rešitve glede občutljivih območij. Zaradi splošnega nasprotovanja DČ predlogu popolne prepovedi rabe FFS na občutljivih območjih se je EK odločila, da opravi med državami anketo, kaj je sprejemljivo za posamezno državo članico glede občutljivih območij.

Na zadnjem sestanku delovne skupine (25. novembra 2022) je Komisija predstavila neuradni dokument, ki dovoljuje biološka sredstva in snovi z majhnim tveganjem na vseh občutljivih območjih ter prepoveduje rabo le tistih FFS z aktivnimi snovmi, ki so kandidatke za zamenjavo. Področja urbanih odpadnih voda in nitratno občutljiva območja izvzema iz občutljivih območij. Ta dokument je po ocenah Komisije dobra podlaga za nadaljnja usklajevanja.

Pred nadaljnjo obravnavo zahteva 22 DČ, vključno s Slovenijo, ponovno oceno učinka uredbe, saj je EK oceno učinka pripravila brez konkretnih podatkov glede velikosti kmetijskih površin v DČ in dejanskih posledic izvajanja uredbe. O tej možnosti bo na seji v decembru sprejet končni sklep.

» DR. DUŠICA MAJER, KGZS

Na Zvezi društev ekoloških kmetov Slovenije smo vzeli predlog Uredbe o trajnostni rabi fitofarmaceutskih sredstev kot dokument, ki bo deležen še temeljitega usklajevanja. Zato nas ne preseneča, da so v zadnjem predlogu Evropske komisije na občutljivih območjih poleg nekaterih manj nevarnih FFS dovoljena tudi vsa sredstva, ki se uporabljajo v ekološkem kmetijstvu.

Po našem mnenju je za izboljšanje stanja na področju uporabe FFS potrebno še veliko storiti. Podpiramo uvedbo bolj realnih kazalnikov tveganja, razlikovanja med naravnimi in kemično-sintetičnimi pripravki, razlikovanja med ekološkim varstvom rastlin in integriranim varstvom ter uvedbo samostojnega postopka potrditve naravnih učinkovin.

Integrirano varstvo rastlin je postalo standard za vse profesionalne uporabnike, kontrole pa so zelo redke. Vsak ekološki kmet je kontroliran vsaj enkrat letno, medtem ko statistično konvencionalni pridelovalci pridejo na vrsto okvirno enkrat v petdesetih letih. Vsi državljani imamo pravico vedeti, katera sredstva, koliko in na kakšen način se uporabljajo pri pridelavi hrane, ki pristane na naših krožnikih.

Ekološko kmetijstvo je tisto, ki vsa sredstva črpa iz narave in dokazano proizvaja hrano z več hranili na enoto mere. Čas bi že bil, da tudi ostali deležniki v kmetijstvu prepoznajo, da v ekološkem kmetijstvu imamo rešitve za marsikatero težavo, in da te rešitve pridejo v splošno uporabo.

Aleš Fister, predsednik Zveze društev ekoloških kmetov Slovenije

v delu, ki se nanaša na Naturo 2000, zavarovana območja narave in območja, zavarovana po vodni direktivi, ter predlaga, da se omeji ali prepove raba določenih FFS le na tistih območjih, kjer imajo negativni vpliv na cilje ohranjanja narave, vodno telo oziroma vire pitne vode. Na sestankih je izrazila in utemeljila tudi pomisleke glede časovnega okvirja, dodatnih administrativnih bremen za kme-



CREINA d. d.

☎ 051 360 097
✉ info@creina.si

🌐 www.creina.com

Slovenske cisterne za gnojevko od 2200 do 25000 litrov.




Vrednotenje OMD buri duhove

Že vse od delne uveljavitve sistema točkovanja za območja z omejenimi možnostmi za kmetijsko dejavnost (OMD) v letu 2010 Kmetijsko gozdarska zbornica Slovenije (KGZS) opozarja na pomanjkljivosti dosedanjega sistema plačil OMD, ki se izvaja na podlagi točkovanja površin ter tako imenovane Robičevega elaborata.

KGZS je večkrat opozarjala na dodatne omejitvene dejavnike, ki bi morali biti vključeni v sistem točkovanja, pa jih največkrat zaradi pomanjkanja evidenc Ministrstvo za kmetijstvo, gozdarstvo in prehrano (MKGP) ni vključilo v izračunu točk. Nevključenost teh dejavnikov bo prišla še bolj do izraza ob ukinitvi fiksnega dela plačila za OMD po Robičevem elaboratu oziroma popolni uveljavitvi sistema točkovanja za celotno plačilo OMD. Resda je Robičev elaborat zastarel, kljub temu pa je imel določene prednosti, saj je omejene dejavnike ocenjeval glede na območja, s čimer se je bolj približal posebnostim raznolikosti slovenskih pridelovalnih razmer.

Zato je KGZS podprla posodobitev sistema točkovanja, ki bo od leta 2023 osnova za celotno plačilo OMD, tako da se uveljavi natančnejši in s tem tudi pravičnejši sistem razdelitev sredstev za OMD.

Brez temeljite javne razprave

KGZS meni, da bi morali za tako veliko spremembo, ki bo pri tretjini kmetij povzročila znižanje plačil, pri tretjini kmetij pa povečanje, izvesti temeljito javno razpravo z vsemi deležniki. Zato KGZS v tem obdobju organizira predstavitev novega sistema točkovanja na območnih enotah KGZS (OE), na katerih predstavitev izvedejo predstavniki MKGP.

Iz razprav na OE, ki so bile opravljene do sedaj, ugotovljamo, da je v posodobljenem modelu točkovanja obdelava strmin neustrezno ovrednotena in podcenjena, saj se za ta omejitveni dejavnik prejeme relativno malo število točk. Pri opredelitvi dejavnika nadmorske višine je postavljen izredno velik preskok v točkovanju med površinami pod in nad 500 metri

nadmorske višine. Večje število kmetij na določenih območjih, kjer je že do sedaj zaradi težavnosti obdelave površin prihajalo do večjega opuščanja obdelave, izgublja velik delež plačil. To so območja Haloze, matičnega Krasa, Goričkega ter Suhe in Bele krajine. Problematično je tudi minimalno plačilo, ki se izplača kmetijskemu gospodarstvu za OMD, in znaša sedaj 25 evrov na hektar.



Območja, ki so pod 500 metrov nadmorske višine, so marsikje veliko zahtevnejša za obdelavo kot tista nad 500 metri.

KGZS predlaga

1. V modelu točkovanja je treba GERK-om na strmini priznati večje omejitve v pridelavi, predvsem na račun vrednotenja dodatnega dela in nižjih pridelkov, ter jim tako dodeliti znatno večje število točk.
2. Dodelitev točk za omejitveni dejavnik nadmorske višine se mora začeti že pri nižjih nadmorskih višinah (pod 500 metri) in se nato postopno v več razredih povečevati.
3. Model točkovanja mora ustrezno prepoznati problemska območja Haloze, matičnega Krasa, Goričkega

Na pobudo KGZS je MKGP v postopku priprav Strateškega načrta 2023–2027 (SN) tudi odobrilo povečanje sredstev za OMD območja v višini 20 milijonov evrov, ki bodo vsaj nekoliko omilila zniževanje sredstev na kmetijah, ki bodo po novem prejele manj plačil, vsekakor pa se bo z dodatnim denarjem podprlo kmetovanje na vseh območjih OMD.

ter Suhe in Bele krajine ter jim dodeliti ustrezno število točk, tako da ne bo prihajalo do dodatnega opuščanja. Plačila na teh območjih se glede na preteklo obdobje ne smejo zniževati.

4. Minimalno plačilo za OMD mora biti določeno na kmetijsko gospodarstvo in ne na hektar površin.

5. MKGP mora zagotoviti do-

datna sredstva za območja OMD s ciljem, da se kmetijam na območjih OMD sredstva ne znižujejo, oziroma da se v največji možni meri ublaži zniževanje sredstev na kmetijah, ki se jim bodo glede na nov model točkovanja plačila zniževala.

»DR. JERNEJ DEMŠAR, KGZS

Med najbolj izpostavljenimi območji so Haloze

Med območji, ki bi jih novo točkovanje močno prizadelo, so tudi Haloze. Na pobudo OE KGZS Ptuj sta si stanje na terenu ogledala tudi kmetijska ministrica Irena Šinko s sodelavci ter predsednik KGZS Roman Žvegljč. Glavni povod za njen obisk je bil protest haloških kmetov zaradi novega sistema točkovanja na območjih z omejenimi dejavniki. Ogledali so si ekstremno strme terene za kmetovanje in obiskali kmetije, ki zaradi strmin traktorjev za košnjo sploh ne morejo uporabljati. Kljub temu se jim bo zaradi novih izračunov, ki bistveno favorizirajo nadmorsko višino, znatno znižalo število točk in posledično plačilo OMD. Ministrica je ob ogledu dejala, da bodo poskušali na ministrstvu ponovno proučiti točkovanje.

»V tem modelu točkovanja je obdelava strmin neustrezno vrednotena in podcenjena. Predvsem pa je po naših ocenah precejšnja nadmorska višina 500 metrov. Izvedbeni akti še niso sprejeti, zato je še čas za ponovni izračun in znotraj tega ustrezne popravke,« pa je povedal predsednik KGZS Roman Žvegljč.

Zakoni morajo izboljšati položaj kmetov

Predlogi sprememb nekaterih zakonov lahko pomembno vplivajo na slovensko kmetijstvo, a imajo kar nekaj pomanjkljivosti.

Svet KGZS je v začetku novembra obravnaval pripombe na predlog Zakona o spremembah in dopolnitvah Zakona o kmetijstvu in od Ministrstva za kmetijstvo, gozdarstvo in prehrano (MKGP) zahteval, da pripombe Kmetijsko gozdarske zbornice Slovenije upošteva. Hkrati je Svet KGZS nasprotoval uvedbi evidence tržne usmerjenosti nosilcev kmetijskih gospodarstev, ker le-ta predstavlja do-

be glede analize krme jasneje zapisane, predvsem z vidika, kdo je zavezanec za analizo. Upoštevali so tudi našo pripombo, da se parametre analize določi v podzakonskem aktu. Še vedno pa se usklajujemo glede določitve primerne laboratorija.

Tudi pri analizi delovnih opravil so bile večinoma pripombe upoštewane. Tako je sedaj v predlogu zakona jasno zapisano, kdo je zavezanec za evi-

dohodnini, in sicer v delu, ki se nanaša na normirane odhodke, bistveno poslabšuje davčni položaj nosilcev dopolnilnih dejavnosti na kmetijah. Predlagana rešitev namreč znižuje višino priznanih normiranih odhodkov za vse nosilce dopolnilnih dejavnosti na kmetijah, in sicer z 80 na 40 odstotkov prihodkov. Gre za nesprejemljivo in hkrati nelogično spremembo v času vsesplošne druginje.

S predlagano rešitvijo se znižuje tudi višina priznanih normiranih odhodkov, pri čemer se nosilce dopolnilnih dejavnosti na kmetiji, neodvisno od njihove

nitvi poseljenosti podeželja. Z višjimi davčnimi obremenitvami nosilcev dopolnilnih dejavnosti se dejansko slabi položaj slovenskih kmetij, kar bo kratkoročno imelo za posledice izgubo delovnih mest, dolgoročno pa bo prišlo do opuščanja kmetovanja.

S predlaganimi spremembami zakonodaje se kmečkim gospodinjstvom dejansko jemlje možnost izbire načina obdavčitve. Po predlogu zakona bodo morala vsa kmečka gospodinjstva, ki se ukvarjajo tudi z dopolnilnimi dejavnostmi, ugotovljati davčno osnovo za osnovno in dopolnilno kmetijsko dejavnost na podlagi dejanskih prihodkov in normiranih odhodkov, da bi se jim za dopolnilno dejavnost priznalo 80 odstotkov normiranih odhodkov. V nasprotnem primeru se bo davčna osnova iz dopolnilne dejavnosti povečala za trikrat (s 4 odstotkov na 12 odstotkov).

V praksi torej predlagana rešitev dejansko pomeni izbiro med priznanjem normiranih odhodkov v višini 80 odstotkov ali administrativno razbremenitvijo pri prodaji pridelkov in finančno neodvisnostjo posameznega člana kmetije, pri čemer pri tem ne gre zanemariti tudi slabjenja moči posameznikov na kmetiji pri tem odločanju. Povedano drugače: ali povečanje davčne osnove na dopolnilni dejavnosti za trikrat ali izdajanje računov za vsak prodan pridelek (npr. vsako glavo zelja, kilogram krompirja, liter mleka ...). Hkrati zakon, čeprav ne hote, posega tudi v medosebne odnose članov kmetije, kar bo za posledico imelo slabšanje položaja predvsem ranljivih skupin (kmečkih žena, mladih, ki še niso prevzeli kmetije, ali starejših, ki so kmetijo predali in z dopolnilno dejavnostjo zagotavljajo lastni dohodek). Zato na KGZS ocenjujemo, da gre za slab predlog.

KGZS je na predlog Zakona o spremembah Zakona o dohodnini prek nekaterih poslanskih skupin vložila amandma, a v Državnem zboru ni bil sprejet. Ker je bil na ta zakon (tudi na pobudo zbornice) v Državnem svetu sprejet veto, so poslanci o zakonu odločali ponovno in ga ponovno potrdili.

datno administrativno obremenitev javne kmetijske svetovalne službe in kmetovalcev ter hkrati ne prinaša dodane vrednosti k oblikovanju razvojne kmetijske politike.

Glede pripomb KGZS je bilo z MKGP izvedenih več usklajevalnih sestankov. V zadnjem čistopisu predloga sprememb, ki smo ga prejeli 1. decembra, je iz predloga izločena evidenca tržne usmerjenosti. Prav tako so določ-

denco. Vrste delovnih opravil bodo točno opredeljene v podzakonskem aktu, svoj podzakonski akt pa bodo imele tudi ostale obveznosti za zavezanec, kot so roki za vpis v evidenco, možnost popravkov in drugo.

Zakon o dohodnini

Na Kmetijsko gozdarsko zbornico Slovenije ugotavljamo, da predlog Zakona o spremembah in dopolnitvah Zakona o

vega statusa zavarovanja, izenčuje s samostojnimi podjetniki posamezniki, ki svojo dejavnost opravljajo kot postransko (t. i. popoldanski s.p.).

Predlagana rešitev je škodljiva za slovensko kmetijstvo. Namen dopolnilnih dejavnosti na kmetijah je krepitev socio-ekonomskega položaja podeželja. Kot take pomembno prispevajo k zagotavljanju delovnih mest in posledično k ohra-

Znižana trošarina za kmetijstvo, gozdarstvo in čebelarstvo

Za 2022 velja še stara ureditev, torej sistem vračila, od 2023 naprej pa se uvaja tako imenovano gorivo za kmetijstvo.

Nič ni tako zanesljivega kot spremembe, bi lahko rekli tudi v primeru znižane trošarine za gorivo, porabljeno za pogon kmetijske in gozdarske mehanizacije ter prevoz čebeljih panjev. A moramo najprej narediti korak nazaj. V dobrih dvajsetih letih, ko je v Sloveniji omogočeno uveljavljanje znižanja trošarine, se sam način ni spreminjal. Omogočeno je bilo vračilo dela trošarine za gorivo, porabljeno v preteklem letu, spreminjale so se le določbe o višini vračil, normativnih porab itn. Ko je sistem zaživel, je zahtevke za vračilo vlagalo okoli 30 tisoč upravičencev. S 1. januarjem 2023 pa se način znižanja trošarine spreminja, saj se z uvedbo goriva za kmetijstvo uvaja takojšnje uveljavljanje znižane trošarine že pri nakupu goriva.

Brez sprememb za leto 2022

Za gorivo, porabljeno za pogon kmetijske in gozdarske mehanizacije v letu 2022, bo vračilo 70 odstotkov trošarine potekalo tako kot do sedaj. Zahtevki se bodo vlagali elektronsko, od 1. januarja 2023 do 30. junija 2023. Elektronski zahtevki za vračilo trošarine se vložijo v informacijski sistem za predložitev dokumentov s področja tro-

šarin (IS E-TROD), do njega pa se dostopa prek sistema eDavki. Vlagatelji lahko zahtevek vložijo sami ali pa za to pooblastijo drugo osebo.

Gorivo za kmetijstvo v letu 2023

Državni zbor je sprejel novo Zakona o trošarinah, ki je bila objavljena v Uradnem listu št. 140/2022 z dne 4. novembra 2022 in prinaša takojšno uveljavljanje zmanjšanja plačila trošarine ob nakupu goriva za pogon kmetijske in gozdarske mehanizacije ter vozil, prirejenih za prevoz čebeljih panjev, z uvedbo goriva za kmetijstvo od 1. januarja 2023 naprej.

Gorivo za kmetijstvo je plinsko olje iz tarifne oznake 2710 19 43, ki se uporablja za ogrevanje, po 1. januarju 2023 pa se bo uporabljajo tudi za pogon prej navedenih vozil in strojev ter je ustrezno (rdeče) davčno označeno. Po navedbah pristojnih bo na voljo na preko 250 bencinskih servisih.

Višina trošarine in upravičenci

Višina trošarine goriva za kmetijstvo bo enaka kot za plinsko olje za ogrevanje oziroma 24 odstotkov od višine trošarine za pogonsko gorivo (0,33 evra na liter). To pome-

ni znižanje trošarine za 76 odstotkov, kar je še nekaj več od sedanjih 70 odstotkov pri vračilu trošarine.

Do goriva za kmetijstvo bodo v tekočem letu upravičeni nosilci kmetijskega gospodarstva in uporabniki gozdnih zemljišč, ki bodo na dan 30. junij preteklega leta izpolnjevali vstopni normativ, to je normativno porabo 540 litrov za kmetijske in gozdne površine ali 150 litrov samo za gozd, ter čebelarji z najmanj 41 panji čebel, ki imajo na dan 30.ju-

Pravilniku o seznamu kmetijske in gozdarske mehanizacije ter katalogu stroškov, in vozilih, prirejenih za prevoz čebeljih panjev, ki so kot vozila za posebne namene opredeljena v pravilniku, ki ureja ugotavljanje skladnosti vozil.

Upravičenci bodo gorivo za kmetijstvo lahko uporabljali na lastnih površinah oziroma za potrebe lastne proizvodnje in za izvajanje storitev. Pri storitvah so mišljene vse storitve, ki jih upravičenci za nakup goriva za kmetijstvo lahko izvajajo



nij preteklega leta evidentirane premike čebeljih panjev na oddaljena stojišča v oddaljenosti vsaj 10 km zračne linije. Vsem tem upravičencem in namestnikom ter članom, v primeru kmetijskega gospodarstva, bo davčni organ po uradni dolžnosti dodelil enolično identifikacijsko oznako, s katero bodo ob predložitvi osebnega dokumenta lahko na bencinskih servisih točili gorivo za kmetijstvo.

Kje in koliko se bo uporabljalo gorivo za kmetijstvo

Označeno gorivo za kmetijstvo se bo smelo uporabljati v kmetijski in gozdarski mehanizaciji, ki je navedena v

jo s kmetijsko in gozdarsko mehanizacijo. To so kmetijske in gozdarske storitve ter tudi druge storitve, npr. komunalne storitve, npr. pluzenje snega.

Zgornje omejitve porabe goriva za kmetijstvo ne bo, kar je ena od razlik od dosedanjega sistema vračila trošarine. Druga pa je, da je gorivo za kmetijstvo plinsko olje in zanj se znižuje trošarina, nič več pa ne bo mogoče uveljavljati znižanja trošarine za druga goriva, kot so bencin ali motorni petrolej, ki se tudi uporabljajo za pogon določene kmetijske in gozdarske mehanizacije (npr. motornih kosilnic, motornih žag itn.).

»MARJAN DOLENŠEK, KGZS – ZAVOD LJUBLJANA



Bolj podrobno obrazložitev nove ureditve glede trošarin preberite na spletni strani KGZS.

Mala hribovska kmetija, ki za boljši jutri brca na vse strani

Oseminštiridesetletni Miran Drobnič je gospodar na mali hribovske kmetiji, ki leži v Dvorski vasi pri Velikih Laščah. Na 620 metrih nadmorske višine obdelujejo 5,20 hektarja zemlje, od tega 1,2 hektarja pašnikov. Z ženo Marijo imata dva sinova, Luko, ki bo kmalu dopolnil 16 let, in Matica, ki je star 18 let. Na domačiji živi tudi njegova mama Ivanka.

Mala kmetija seveda ni dovolj za preživetje, zato oba z ženo delata – žena je medicinska sestra v UKC Ljubljana, on pa je delovodja pri ljubljanskem podjetju, ki izdeluje pasove za ročne ure. Miran v prostem času vzdržuje svojo kmetijo, ukvarja se z gozdarstvom, živinorejo, v zadnjih letih pa se posveča tudi oživljanju obrti, ki je bila na njihovi domačiji živa že pred prvo svetovno vojno – izdeluje izdelke iz suhe robe.

obstaja tveganje, da nam kaka žival pobegne ali naredi škodo na parcelah sosedov. Pri paši je tudi problem, ko je treba dobiti živali skupaj, na primer ob veterinarskih posegih.« Zanimivo pa je, da doslej črede ni še nikoli napadel medved, čeprav ga je sam že večkrat srečal.

Pred tremi leti so bili uspešni na razpisu za male kmetije. Dobili so 3500 evrov akontacije za naložbo, preostanek pa seveda po izpolnitvi razpisnih kriterijev.



Spomin na stare čase: družina Drobnič leta 1988.

narja bo dobil, ne ve, ni pa glede na napovedi vlade pričakovati veliko. Sicer dobi dodatne subvencije zaradi kmetovanja na težjih pridelovalnih območjih: »Nekaj je, če tega ne bi bilo, bi morali zapreti,« pravi.

Gozd je kmetova banka

Izpad zaradi krme je pokril s prodajo drv – letos jih je naredil okoli 100 metrov – kar ga je rešilo že pred 16-imi leti, ko se je rodil njegov mlajši sin Luka. Zaradi prezgodnjega rojstva in možgan-



Domačija Drobničevih v Dvorski vasi, kot bi jo lahko videli iz zraka.

Razdrobljenost parcel otežuje pašo

Do leta 2005 so se ukvarjali s prirejo mleka, imeli so okoli pet krav. Danes redijo krave dojlje, imajo pet krav, dve telici, pet telet in svojega bika za pripust. Živino imajo v sezoni na prostem. Ker sta oba z ženo v službi, je tako lažje, sicer pa pravi, da je največja težava razdrobljenost pašnikov. »Pregoni živali s pašnika na pašnik so vedno stresni, saj

Sredstva so vložili v nakup traktorskega čelnega nakladalnika.

Letos so imeli velik izpad pridelka zaradi suše, Drobnič ocenjuje, da je kar okrog 70 odstotkov manj krme. Pove tudi, da že lani ni bilo tretje košnje, letos je bilo druge košnje 60 odstotkov manj, tretje pa je bilo le za vzorec. Moral je dokupiti 18 bal silaže, kar ga je stalo okoli 1.500 evrov. Oddal je vlogo za pomoč zaradi izpada krme, koliko de-



Obdelanost hribovske kmetije omogoča reja manjše črede krav dojlj.



Oplemenitena vrednost lesa z izdelavo lesenih izdelkov: Miran Drobnič se je odločil za dekorativne gajbice.

ske krvavitve ima blažjo obliko cerebralne paralize, zato je takrat žena Marija hodila v službo le za polovični delovni čas. »Takrat sem moral poiskati dodaten vir dohodka,« pravi Miran, ki se je v tistem času začel ukvarjati s priravo drv. Ima okoli 13 hektarjev gozda, večinoma smreko, jelko in bukev. Leta 2017 jim je močno zagodel vetrolom, okoli 500 kubikov lesa je padlo na tla, še pred

tem pa jih je leta 2004 poškodoval podlubnik – okoli 1000 kubikov smrekovega gozda. Po gozdovih sicer delajo veliko škodo tudi jeleni.

Kmetovanje vse težje, zato se v prihodnje vidi kot suhorobar

S suho robo se je do leta 2000 ukvarjal njegov oče, ki je pred šestimi leti žal preminil:

gajbice. »Delam klasične, oblane, nizke, visoke, manjše in jih zaenkrat zbijam še ročno. Letos sem jih izdelal okrog sto. Ni veliko, ampak vsak (ponovni) začetek je težak. Tako količino bi rad izdeloval mesečno in to bi že pomenilo bolj resno proizvodnjo,« pove Drobnič. Delavnico je uredil okoli pet let, naložba vanjo pa je znašala okoli 20.000 evrov s stroji vred.

Male skrivnosti mojstrov suhe robe

»Najboljši les za gajbice je smreka. Jelka je manj primerna, saj je, ko je suha, težja od smreke. Bi pa rad izdeloval izdelke še iz borovega lesa. Izdeloval bom lahko kontrastne gajbice, ki bodo bolj privlačne za razne dekorativne namene. Poleg gajbic bi rad izdeloval še lesene deske iz hruškovega ali javorjevega lesa za rezanje. Stare hruške imamo okrog hiše, javorja pa je v gozdu tudi kar nekaj. Za zdaj prodajamo individualnim kupcem. Na vprašanje glede kuhalníc, kar si dan-



Spoštovanje tradicije: shranjeno staro suhorobarsko orodje je osnutek za manjši muzej.

»Ribničani oziroma zdomarji, ki so od njega odkupovali, so prenehali, ker zaradi plastičnih posod ni bilo več zanimanja.« Sicer je zgodovina njihove domačije tesno zaznamovana z izdelavo suhe robe. Delali so škafe, brente, čebre za sadje ali zelje. Leta 2019 se je odločil, da bo ponovno začel in registriral dopolnilno dejavnost na kmetiji. S suho robo se sedaj ukvarja v okviru dopolnilne dejavnosti. Pred približno tremi leti je v skednju ustvaril malo delavnico, kjer izdeluje predvsem

danes predstavljamo kot najbolj uporabljano suho robo, pa je povedal, da bi jih rad izdeloval, a za to nima časa: »Mene bi zaenkrat ob službi to preveč bremenilo. Pri kuhalnicah je proizvodnja zelo časovno opredeljena, ker mora biti les vseskozi svež, ne suh, celoten izdelek pa mora biti narejen v enem dnevu. Na dan bi moral narediti okoli 1200 žlic, da bi se mi izplačalo.«

»ALEKSANDRA TRUPEJ, KGZS
»MARJAN PAPEŽ, KGZS



Na kmetiji hranijo popis parcel za območje Dvorske in sosednjih vasi iz leta 1870.

Pomoč živinorejcem je miloščina

Kmetijsko gozdarska zbornica Slovenije (KGZS) meni, da je pomoč bistveno prenizka, in od vlade zahteva, da odlok razveljavi.

Vlada je konec novembra sprejela odlok o finančni pomoči kmetom zaradi izpada krme, ki je bil posledica letošnje suše. Po tem vladnem odloku so do finančne pomoči upravičeni živinorejci, ki so utrpeli izpad krme zaradi suše leta 2022 ter izpolnjujejo pogoje za pridobitev pomoči po odloku. Vključena so kmetijska gospodarstva, ki imajo v reji dve glavi velike živine (GVŽ), povprečno obtežbo 0,9 GVŽ na hektar in kmetijske površine. Finančna pomoč za tiste, ki gojijo deteljno-travne mešanice, deteljo, travno-deteljne mešanice, pašno-kosni travnik, planinski pašnik, trajni travnik – dvokosni, trajni travnik – tri- in večkosni, trajni pašnik – sveže, lucerno in travniške sadovnjake in na katerih je poškodovanost nad 60 odstot-

kov, znaša 38 evrov; če je poškodovanost od 30- do 60-odstotna, pa znaša 19 evrov. Finančna pomoč za kmetijska gospodarstva, ki gojijo koruzo v zrnju, koruzno silažo, krmno ogrščico, krmno peso, krmno repo, krmno repico, krmni bob, krmni grah, krmni ohrovt, krmni radič, krmni serek, krmno korenje in na katerih je poškodovanost nad 60 odstotkov, znaša 95 evrov; če je poškodovanost od 30- do 60 odstotna, pa znaša 47,50 evra.

Takšna pomoč ni učinkovita

KGZS pozdravlja namero vlade, da pomaga kmetom, ki so utrpeli škodo zaradi suše, vendar meni, da mora biti pomoč vsaj malo učinkovita. Predsednik KGZS Roman Žvegljč je dejal: »Ta pomoč



Živinorejskemu sektorju naj se nameni več sredstev in v seznam upravičencev vključi tudi perutninarje.

dohodninsko osnovo in bo od tega moral plačati davek,« je še dodal Žvegljč.

Vključiti je treba tudi perutninarje

mora biti vsaj taka, da ji lahko rečemo pomoč. In da si bo kmet vsaj en del stroškov, ki jih je imel za nabavo krme, tudi poravnal. Ne vem, kako bi lahko poimenovali ta odlok, vsekakor pa to ni pomoč živinorejskemu sektorju. Glede na vsoto, ki je namenjena, to še simbolika ni. Kmetje nas kličejo, da je to sramota.«

Za primer je navedel kmeta, ki ima 30 hektarjev travnikov, redi 30 krav molznic in 30 glav mlade govede. Stopnja poškodovanosti njegovega travinja zaradi suše je po uradnih ocenah od 30- do 50-odstotna. Kmet je moral za krmo za preživetje živine odšteti dodatnih 17.000 evrov, po včeraj sprejetem odloku pa bo dobil 570 evrov pomoči, kar je samo 3,3 odstotka njegovih stroškov. »Še teh 570 evrov mu bo šlo v

KGZS ob tem poudarja, da je živinoreja najpomembnejši in največji sektor v kmetijstvu. Slovenski kmetje redijo 476.383 glav govede, 235.475 prašičev, 114.382 ovac, 27.411 koz, 18.043 kopitarjev, 7.042.000 kljunov perutnine. Krma za živinorejo se pridelava na trajnem travinju. Slovenski kmetje obdelujejo 271.421 hektarjev travinja in 175.531 hektarjev njiv.

KGZS od vlade zahteva, da odlok razveljavi ter da se za pomoč živinorejskemu sektorju namenijo večja sredstva. Prav tako poudarja, da je bil sektor perutninarstva iz seznama upravičencev izvzet, zato zahteva, da se v pomoč vključi vse kmetije, ki redijo živali, tudi perutninarske, in pridelujejo lastno krmo.

»ALEKSANDRA TRUPEJ, KGZS

VESELE PRAZNIKE!

NEW HOLLAND AGRICULTURE

TRACTOR OF THE YEAR 2023

VSEM NAŠIM STRANKAM IN LJUDEM DOBRE VOLJE ŽELIMO OBILO ZDRAVJA, USPEHOV TER VESELE BOŽIČNE PRAZNIKE IN SREČNO NOVO LETO 2023

ITRO ITRO d.o.o. / PE Štore, Železarska c. 3, 3220 Štore
www.newholland.si / (03) 780 57 12 (14, 15)
Več informacij pri pooblaščenih zastopnikih New Holland.

Škoda po divjadi je močno podcenjena

Kmetijsko gozdarska zbornica Slovenije (KGZS) predlaga, da Državni svet obravnava to temo na seji komisije Državnega sveta za kmetijstvo, gozdarstvo in prehrano.

(KGZS) je izpostavila, da kljub novemu pogledu na prehransko varnost in višanju stroškov kmetijske pridelave ne uporabljamo vseh možnosti za izboljšanje stanja. Med področja, na katera imamo vpliv in ga lahko uravnavamo, je vpliv divjadi na kmetijstvo in gozdarstvo.

KGZS ocenjuje, da je problem škod po divjadi in njen vpliv v slovenskem prostoru podcenjen. Populacija jelenjadi se je glede na letni odvzem v desetih letih podvojila in razširila na območja, kjer je prej ni bilo. Javna služba kmetijskega svetovanja opaža, da so na najbolj obremenjenih območjih kmetje prenehali z gojenjem intenzivnih kmetijskih kultur in poljščin na njivskih površinah, saj jim preštevilna divjad povzroča prevelik izpad pridelka.

Izpad zaradi popasenosti tudi do 50 odstotkov

Različne strokovneocene ter študije projektov, kot je Albionet, so pokazale, da je

lahko izpad krme zaradi paše jelenjadi na najbolj obremenjenih območjih tudi okoli 50 odstotkov. Popisov popasenosti se na kmetijskih površinah ne izvaja, kmetje pa škod zaradi nepripravljenosti lovcev za povrnitev škod in nedorečene metodologije ne prijavljajo. KGZS je za ta namen MKGP že predlagala vzpostavitev internetnega portala za prijavo škod, smiselno pa bi bilo začeti tudi z rednimi popisi popasenosti travinja po divjadi.

Podatki o objedenosti gozdov pomanjkljivi

Prav tako so pomanjkljivi podatki o škodah v gozdovih, ki niso realni. Škoda v gozdovih prav tako ni finančno ovrednotena. Poleg daljše pomlajevalne dobe nastaja največja škoda v zmanjšanju pestrosti drevesnih vrst in nezmožnosti preraščanja jelke iz mladja na območju jelovo-bukovih gozdov ter hrasta na območju nižinskih hrastovih gozdov. Problem preraščanja se kaže



tudi pri plemenitih listavcih (javor, češnja ...). Gozdovi so s tem ne le manj produktivni, temveč tudi okoljsko in biotsko osiromašeni ter manj odporni na podnebne spremembe.

Zavod za gozdove Slovenije trenutno zaključuje postopke priprave in sprejemanja de-

setletnih gozdnogospodarskih in lovskoupravljavskih načrtov. KGZS je na osnutke načrtov podala pripombe, s katerimi zahtevamo normalizacijo stanja in pogojev za kmetovanje ter gozdarsko dejavnost.

» ZBORNIČNI URAD

Pomoč za mleko

Jeseni je Agencija RS za kmetijske trge in razvoj podeželja izdala odločbe glede izjemne izravnalne pomoči za sektor mleka in mlečnih proizvodov (v nadaljevanju pomoč za mleko). Večje število zahtevkov je bilo kljub prepričanju, da je do pomoči upravičena vsaka kmetija, ki redi vsaj dve kravi, zavrjnjeni, kar je presenetilo tako Kmetijsko gozdarsko zbornico Slovenije kot same vlagatelje.

Pravno podlago izplačila pomoči za mleko predstavlja Odlok o izjemni izrav-

nalni pomoči za sektor mleka in mlečnih proizvodov (Uradni list, št. 89/22, v nadaljevanju Odlok). Odlok določa, da je do pomoči upravičen nosilec kmetijskega gospodarstva, katerega krave molznice so v zahtevanem obdobju vključene v kontrolo kakovosti in količine prireje mleka. Tiste kmetije, ki niso vključene v t. i. A kontrolo, pa so v zahtevanem obdobju morale imeti najmanj dve kravi in vsaj eno oddajo mleka.

Iz samega Odloka in strokovnih izhodišč, ki so se

uskaljevala pred sprejetjem Odloka, je bil razviden namen, da se pomoč za mleko dodeli čim širšemu krogu upravičencev. Že sam pogoj, ki določa spodnjo mejo števila krav molznic, kaže na pripravljenost, da se pomoč razdeli čim širše. V postopkih odločanja pa je prišlo do drugačne interpretacije ter posledično do izdaje zavrnilnih odločb.

Pri presojanju, ali vlagateljevo kmetijsko gospodarstvo izvaja kmetijske prakse, ki ugodno vplivajo na okolje in podnebje, je bilo

namreč odločeno, da zahtevani pogoj ni izpolnjen, zato so bili nekateri zahtevki v celoti zavrjnjeni. Gre za manjše kmetije, ki obdelujejo manj kot 10 hektarov njiv in skladno z evropskimi ter slovenskimi predpisi dobivajo plačila za t. i. zeleno komponento. Prejeta plačila potrjujejo izvajanje kmetijskih praks, ki ugodno vplivajo na okolje in podnebje, zato so vlagatelji upravičeno pričakovali, da izpolnjujejo tudi pogoje iz Odloka.

Kmetič je vedno manj

Zveza kmetič Slovenije je pripravila osrednjo prireditev ob svetovnem dnevu kmetič, na kateri je razglasila kmetico leta 2022, ki je postala Majda Sinreih.

Mati izbora Kmetice leta Irena Ule, ki se z vsemi močmi bori za kmetice, je opozorila na to, da je kmetič vedno manj in zato podeželje izgublja primarno vlogo: »Starejše kolegice smo izgubili. Zmanjšuje se članstvo in vedno manj pridelamo hrane doma. Naša družba se spreminja in razslojuje. Nemir je tudi v našem poklicu. Odtujili smo se, manj sodelujemo, manj opazimo drug drugega.«

Težko je biti kmet, še težje je biti kmetica

Predsednik Kmetijsko gozdarske zbornice Roman Žvegljč je povedal, da je navdušen ob vseh zgodbah kandidatke za kmetico leta, ki so preživele marsikaj: »Kmetica podpira tri vogale pri hiši. V teh časih je težko biti kmet, še težje je biti pa kmetica.« Poudaril je, da zbornica pristopa k reševanju težav kmečkih žensk, a pogosto naleti na sistemske ovire:

zato zaslužijo manj. Imajo neprecenljivo vlogo pri razvoju in vitalnosti podeželja. Svojim družinam zagotavljajo vsakodnevno preživetje, poleg tega se ukvarjajo še z oskrbo otrok in bolnih. Njihovo neformalno delo ni priznано in imajo nižji dohodek kot moški.«

Ženske na podeželju v Sloveniji so v povprečju stare petdeset let, imajo pretežno osnovnošolsko izobrazbo, pogosto pa so brez socialne varnosti. Kmečke ženske skupaj z ostalimi člani družine obdelujejo v povprečju nekaj več kot šest hektarov kmetijskih

zemljišč in redijo šest glav živine. Za to vsak teden porabi 42 ur. Za boljši položaj žensk na kmetijah se zavzema tudi Organizacija Združenih narodov, ki je v ta namen razglasila 15. oktober kot svetovni dan kmetič, in sicer na svetovni konferenci v Pekingu leta 1995. Cilji konference so zmanjšanje revščine med ženskami, zmanjšanje nasilja proti ženskam, izboljšanje izobrazbene ravni ter zmanjšanje ekonomske in politične neenakopravnosti.

»ALEKSANDRA TRUPEJ, KGZS



Njeno poslanstvo bo promovirati zdravo hrano, lokalno pridelano hrano in samooskrbo. Prav tako pa želi, da bi se poklic kmetice bolj cenil: »Da bi dobile status, da bi vsaj na stara leta dosegle minimalno pokojnino, da bi res lahko rekly: sem si zaslužila. Še posebej na gorskih kmetijah je težava v tem, da so moški zavarovani, ženske pa ne. Na stara leta se to maščuje,« pravi kmetica leta Majda Sinreih.

Kot je poudarila, poklic kmeta v Sloveniji ni cenjen, kmetice in kmetje v družbi ne uživajo ugleda. Na trgovskih policah so bolj ali manj le vzorci naših pridelkov, zato potrebujemo domoljubnega potrošnika, je dejala: »Pod krinko javnega zdravja, velike skrbi za okolje, nas kmete vse bolj odrivajo na obrobje, v razvitih deželah pa je kmetovanje cenjeno, to je poklic z ugledom, imajo večjo nabavno ceno, kmete nagradijo, da je podeželje obdelano in varujejo kmetijsko zemljo,« je povedala Irena Ule.

»Če bi vse težave, ki se tičejo nas kmetov, kmetič, podeželja, reševali samo s kmetijskim ministrstvom, bi veliko vaših težav lahko rešili. Na žalost pa imamo še veliko drugih ministrstev, ki niso tako naklonjeni kmetijstvu.« Tudi ministrica za kmetijstvo, gozdarstvo in prehrano Irena Šinko je izpostavila, da je vloga žensk na podeželju ključna, a ne dovolj cenjena. V Sloveniji je le 29 odstotkov žensk, ki so nosilke kmetijskega gospodarstva: »Žensko delo, plačano, neplačano hrani svoje družine. Vendar pogosto nimajo enake moči kot moški,



Pomagajmo kmetiji

Obsežen požar v Gojačah popolnoma uničil kmetijsko poslopje

V petek, 3. novembra ponoči, je obsežen požar na kmetiji Ličen v Gojačah v Vipavski dolini popolnoma uničil hlev. Ogenj je zajel okrog 500 kvadratnih metrov gospodarskega objekta, ob tem pa je pogorelo še 250 bal sena. Na srečo so rešili večino živali in strojev.

Praktično celotna gasilska služba občine Ajdovščina je pomagala pri gašenju obsežnega požara. Na delu je bilo 65 gasilcev. Poleg Gasilsko-reševalnega centra Ajdovščina so pomagali še prostovoljni gasilci iz Ajdovščine, Sela, Šmarij in Cola.

Družina Ličen se priporoča, da bi jim po svojih močeh pomagali, da bi v najkrajšem času sanirali posledice požara na kmetiji, prekrili hlev za živali in nadaljevali z načrtovano prirejo krav dojilj. Vsem darovalcem in tistim, ki sočustvujete z njimi, bodo zelo hvaležni, saj nesreča nikoli ne počiva.

Pomoč se lahko nakaže na:

Rdeči križ Slovenije – Območno združenje Ajdovščina
Tovarniška 3 g, 5270 Ajdovščina

Številka transakcijskega računa: SI 56 04751-0000412446
(Nova KBM d.d.)

Ime plačila: Pomoč družini Ličen po požaru

Sklic: SI00 2425

Koda namena: CHAR

Kmetovanje je stresen poklic

Stres povzročajo nepričakovani dogodki narave, ki se jih ne da predvideti, preprečiti in postavljajo kmeta v negotovost.

Pri svojem delu se kmet srečuje z mnogo nepričakovanimi dogodki. Nikoli ne ve, kakšne bodo naravne danosti in pogoji za delo. Stres povzročajo nepričakovani dogodki v naravi, ki se jih ne da preprečiti in postavljajo kmeta v negotovost. Nestanovitnost in nenehne spremembe v zakonodaji in administraciji kmetom še dodatno povzročajo stresne situacije. Dolgotrajen stres lahko povzroči paleto težav v duševnem zdravju, kot so nespečnost, stiske, razdražljivost, anksioznost, depresija in druge.

Delovno okolje je zelo raznoliko: na žgočem soncu, v dežju, snegu, na mrazu. Pogojev dela in naravnih danosti ni možno kontrolirati in to predstavlja velik stres, saj se nikoli ne ve, kakšen bo izid, letina in dohodek.

Osamljenost na kmetiji

Kmet pri delu pretežen del časa preživi sam s seboj, saj je takšna narava dela. Ostali družinski člani so pogosto zaposleni izven kmetije. V takih situacijah je človek lahko sam sebi največji prijatelj ali pa sovražnik. Misli so takšne in drugačne, lahko so umirjene in izražajo zadovoljstvo s tem, kar smo, imamo. Lahko begajo, jih je veliko in zaidejo tudi v precej te-

mna področja. V takem primeru oseba velikokrat poseže po alkoholu, nekemičnih drogah



in drugih motilcih, ki pomagajo zakriti težave, če si ne najde ustrezne pomoči. Zakopljejo se tudi v delo, ki ga je vedno več, kot ga lahko opravijo. V kmetijstvu srečujemo veliko stresa, depresije, odvisnosti in izgorelosti. Poklic kmeta se uvršča v skupino z visoko samomorilnostjo.

Osamljenost tare tudi starejšo populacijo, predvsem tiste, ki že za časa dela na kmetiji niso imeli široke socialne mreže. Na starost se prostor za druženje nemalokrat omeji na kmetijo in je njihovo druženje odvisno od prišlekov na kmetijo. Posebej je to pogosto v krajih, kjer je prometna infrastruktura okrnjena. Druženje pretežno poteka z družinskimi člani, ki glede na svoje zmožnosti in voljo posvečajo čas starejšim na kmetiji.

Izgorelost

Izgorelost je v kmetijstvu pogosta. V družbi je še vedno tabu tema kot ostala stanja duševnega zdravja. Lažje je govoriti o fizičnih poškodbah, sladkorni bolezni, boleznih srca in ožilja, obrabljenih sklepih in operacijah na hrbtenici, ko pa se srečamo s težavami v duševnem zdravju, pa ljudi postane strah. Ne vedo, kako odreagirati. Kmetje namreč veljajo za močne ljudi,

ki so povezani z naravo, nič se jim ne more zgoditi, so trdoživi, ne potrebujejo pomoči od nikogar, so navajeni potrpeti, vse zmorejo sami in delajo ne glede na to, kaj se jim je zgodilo, se ne zanašajo na druge ... Ob vseh

Pogovor

S pogovorom v mnogih primerih lahko zmanjšamo težo bremena. Hkrati ostalim s tem pokažemo, da imamo vsi svoje bitke v življenju. Vzponi in padci so v življenju stalnica in

Psihosocialna podpora

Psihosocialna podpora je čustvena in praktična pomoč, ki jo KGZS brezplačno nudi članom kmetijskih gospodarstev. Financirana je iz Programa razvoja podeželja. Za več informacij lahko pokličete na številko 070 444 202 ali obiščete spletno stran: <https://www.kgzs.si/celostna-podpora-kmetom>. Psihosocialno podpora izvaja Lucija Pinterič, univerzitetna diplomirana inženirka zootehnike, organizatorica socialne mreže in strokovna delavka v socialnem varstvu. Dodatna izobraževanja: psihoterapija, igralna terapije za otroke, mladostnike in odrasle, EFT (Emotional Freedom Techniques).

teh predstavah je kmetu težko sprejeti to, da potrebuje pomoč na področju duševnega zdravja, da ni nedotakljiv in da ima tudi njegovo telo omejitve. Ob taki stigmati duševnega zdravja je težko sprejeti razmišljanje, da mora kmet najprej poskrbeti zase, in šele nato bo lahko poskrbel za družino in kmetijo.

nekaj normalnega, kljub temu, da padce zelo radi skrivamo in navzven kažemo izkrivljeno sliko srečnega in urejenega človeka, ki ne potrebuje nikogar in ničesar. V resnici pa smo vsi ranljivi in to pokazati navzven zahteva veliko poguma.

» LUCIJA PINTERIČ, KGZS

SVETOVANJE
Pravna pomoč 070 444 203, 070 444 205
Psihoterapevtska podpora 070 444 202
Svetovanje prenosniku/ prevzemniku kmetije 070 444 254
Gospodarska učinkovitost in zaposlovanje na kmetiji 070 444 226
Socialna varnost 070 444 225

Individualna svetovanja na področju gospodarske učinkovitosti in izboljšanja odpornosti kmetij Kmetijsko gozdarska zbornica Slovenije izvaja z namenom nuditi kmetijam celostno podporo in je odgovorna za vsebino. Javna sredstva za njihovo izvedbo so pridobljena v sklopu javnega naročila, ukrep MO2 svetovanje, podukrep M2.1: Podpora za pomoč pri uporabi storitev svetovanja. Naročnik je Ministrstvo za kmetijstvo, gozdarstvo in prehrano RS.

Že 37. posvet Javne službe kmetijskega svetovanja

Osrednja tema tokratnega srečanja je bila *Razvoj kmetijstva in napredek na območjih z omejenimi dejavniki za kmetovanje (OMD)*.

Posvet, na katerem se že 37 let srečujejo kmetijski svetovalci, kmetje, predstavniki fakultet, raziskovalnih organizacij, kmetijskih inštitucij in drugi deležniki, ki delujejo v dobrobit kmetijstva, je konec novembra po dveh letih spet

potekal tudi v živo na Bledu.

Predsednik Kmetijske gozdarske zbornice Slovenije (KGZS) **Roman Žvegljč** se je kmetijskim svetovalcem zahvalil za njihovo delo, ki je bilo precej oteženo predvsem v lanskem in začetku letošnjega

leta zaradi epidemije covid-19. Dejal je, da so spremembe stalnica družbenega in gospodarskega življenja ter seveda tudi kmetijstva – nove tehnologije, vremenski pojavi, zakonodajne rešitve, novi ukrepi Skupne kmetijske politike in še marsikaj: »Kmet se mora vseskozi prilagajati novim razmeram. Da lahko temu sledi, mora imeti ustrezna znanja. Za prilagoditev in usposobljenost ter nova

znanja na kmetijah pa skrbi Kmetijsko gozdarska zbornica Slovenije prek Javne službe kmetijskega svetovanja,« je poudaril.

Anton Jagodic, vodja Sektorja za kmetijsko svetovanje na KGZS, je povedal: »Novi svetovalci spoznavajo dejansko sliko kmetijstva, ki je daleč od idilične, zato kmetje še kako rabijo svetovalce,« je dejal in se zahvalil za trud vsem sveto-



O možnostih za osebne doprinos k razvoju slovenskega kmetijstva smo povprašali nekaj mlajših udeležencev posveta na Bledu.

Tjaša Panger,
KGZS - Zavod
Celje

»Kaj pomeni delo kmetijske svetovalke, še spoznavam. Kot pripravnica sem zaposlena na KGZS - Zavodu Celje šele dober mesec. Lahko pa že zdaj rečem, da mi je delo kmetijske svetovalke všeč. Je zanimivo in narediš lahko veliko dobrega. Drugače sem zaključila magistrski študij živinoreje na fakulteti v Mariboru, čaka me še zgovor študija agrarne ekonomike. Program posveta se mi zdi zanimiv, slišala sem ve-



liko zanimivih razmišljanj, spoznala nove ljudi, osebno vidim v kmetijstvu veliko priložnosti.«

Tina Lešnik,
študentka magistrskega študija agrarne ekonomike na Fakulteti za kmetijstvo in biosistemske vede v Mariboru.

»Za študij kmetijstva sem se odločila kasneje, po opravljeni diplomi iz geografije. Zanima me razvoj podeželja in pred-



vsem področje agroekologije. Iz te tematike pripravljam magistrsko nalogo pod mentorstvom profesorice dr. Andreje Borec. Z njo želim dokazati, da so subvencije na mejice premajhne. Ta znaša 1,6 evra na tekoči meter in ne upošteva morebitnega izpada pridelka, kar bom ugotavljala v magistrski nalogi. Kasneje želim postati asistentka na fakulteti in raziskovati v dobro slovenskega kmetijstva. Trenutno z mentorico sodelujem pri dveh EIP projektih, ki bosta predstavljena na letošnjem posvetu. Eden se ukvarja z ohranjanjem biodiverzitete na intenzivnih kmetijskih površinah ter mejicah in drugi z varovanjem zemljišč v priobalnih pasovih.«



Sicer pa so o novih izzivih in izkušnjah, ki jih imajo pri izvajanju EIP projektov, spregovorili tudi na okrogli mizi, kjer so udeleženci – predstavniki tako ustanov kot kmetov – poudarili pomen tovrstnih projektov za hiter in uspešen prenos znanja.

valcem, še posebej tistim, ki so prišli blizu oziroma do konca svoje poklicne poti: »Ohranili ste podeželje živo in v vsako vas po Sloveniji pripeljali evropski denar.«

Območja z omejenimi dejavniki za kmetovanje (OMD)

Razvoj in napredek na OMD območjih je bila osrednja tema letošnjega posveta. Ministrica

za kmetijstvo, gozdarstvo in prehrano **Irena Šinko** je dejala, da je Evropa že prepoznala, da v Sloveniji poteka kmetijska pridelava na manj ugodnih območjih. Prenova sistema plačil ohranja zavezo po skrbni obravnavi teh območij: »Plačila za OMD so se znatno povečala in predstavljajo pomemben delež sredstev razvoja podeželja,« je povedala. Izpostavila je dobre rezultate dela JSKS: »Dobro

delo kmetijskega svetovanja je vidno na terenu, tam, kjer ste svetovalci predani svojemu delu, ne glede na delovni čas.«

Strateški načrt SKP 2023—2027 in novosti

Letošnji posvet so zaznamovale tudi novosti Skupne kmetijske politike za prihodnje obdobje. **Maša Žagar** iz MKGP je predstavila Strateški načrt Skupne kmetijske politike

(SKP) 2023–2027 za Slovenijo. O prehranski varnosti in trajnosti kot izzivu SKP je prek videopovezave spregovoril predstavnik Evropske komisije **Wolfgang Burtscher**, predstavnica Euromontane **Blandine Camus** pa je predavala o tem, kako evropska kmetijska politika vpliva na kmetovanje na gorskih območjih. V nadaljevanju posveta so govorniki spregovorili o posodobitvi in nadgradnji metodologije za točkovanje kmetij v OMD in drugih ukrepov in politik, značilnih za OMD.

Projekti EIP

V drugem delu posveta (drugi dan) je v organizaciji Ministrstva za kmetijstvo, gozdarstvo in prehrano potekal dogodek Evropskega partnerstva za inovacije – EIP. Predstavljenih je bilo enajst novih projektov, ki naslavljajo aktualne izzive v kmetijstvu in ki se teh izzivov lotevajo na inovativen način.

Državna sekretarka **Tatjana Buzeti** je v svojem nagovoru izpostavila, da je v okviru projektov EIP ključno povezovanje za razvoj in prenos znanja. Ob tem je dodala: »Pomembno je, da se je dogodka udeležilo tudi veliko svetovalcev. Tekom dneva smo med drugim dobili vpogled v izkušnje svetovalcev pri uporabi in razširjanju rezultatov projektov EIP, kar bo predstavljalo pomembna izhodišča pri vzpostavljanju bolj organiziranega in sistematičnega inovacijskega posredništva v Sloveniji.«

»ALEKSANDRA TRUPEJ, KGZS

Izvedbo posveta sta sofinancirali:



REPUBLIKA SLOVENIJA
MINISTRSTVO ZA KMETIJSTVO,
GOZDARSTVO IN PREHRANO

Andrej Šuvak, KGZS - Zavod Maribor

»Biti kmetijski svetovalec je moja sanjska služba, sem svetovalec za ekološko kmetijstvo. S svojim delom nudim oporo našim kmetovalcem in jih spodbujam k razumnemu ravnanju ter zavedanju problema podnebnih sprememb. Usmerjam jih k čutečemu ravnanju z zemljo, da bo ta ostala rodovitna tudi za prihodnje generacije. Ekološka pridelava je višja kategorija pridelave in zahteva precej več dela, več truda. Nujno je dobro poznati naravo, delati z glavo in ne na pamet.



Ekološko kmetijstvo je nuja. Je pa delo z organskimi gnojili bolj zahtevno. Če bi bilo v moji moči, bi kmetom zagotovil višjo finančno podporo za nakup rastlin za ozele nitve. Današnji kmet veliko ve, glede informacij se običajno najprej obrne na kmeta, šele kasneje na svetovalca. Moj cilj je, da se kmetje obračajo name, da imajo zaupanje v usmeritve dela svetovalne službe. Skupaj delamo tudi na raznih projektih, ki uvajajo nove tehnologije.«

Darinka Fidler, KGZS - Zavod Celje

»Kot pripravnica sem na KGZS - Zavodu Celje zaposlena od januarja letos. Po izobrazbi sem magistrica zootehnik, prihajam s kmetije in živinoreja je nekaj, kar me je vedno zanimalo. Prepričana sem, da lahko kmetijski svetovalci veli-

ko pripomoremo k napredku kmetijstva s prenosom znanja glede novih možnosti, ki jih prinašajo različni ukrepi. Seveda je naloga svetovalca bolj posredniška, večje odločitve se sprejemajo drugje. Je pa fino delati na domačem območju, kjer te kmetje poznajo že od malega in se tudi osebno čutiš poslanega, da narediš največ, kar se da. Če bi bilo v moji moči, bi dvignila finančne spodbude za srednje kmetije, ki praktično nikjer ne pridejo zraven.«



»TATJANA VRBOŠEK, KGZS IN
MARJAN PAPEŽ, KGZS

Starševske pravice

Tudi kmečkim zavarovancem zaradi otrok pripada pravica do dela s krajšim delovnim časom.

Pravica pripada enemu od staršev ali rejniku ali skrbniku, ki neguje in varuje:

- otroka, in sicer do tretjega leta starosti otroka,
- težje ali zmerno gibalno oviranega otroka ali zmerno ali težje duševno prizadete ga otroka največ do 18. leta starosti otroka,
- najmanj dva otroka do končanega prvega razreda osnovne šole najmlajšega otroka.

V slednjem primeru pravica pripada do zaključka prvega razreda osnovne šole mlajšega otroka, pri čemer je eno leto neprenosljivo. Izjemoma lahko eden od staršev pravico do krajšega delovnega časa v primeru dveh ali več otrok v celoti izrablji sam.

šča matere otroka. Dodajamo, da morate po prejemu odločbe CSD, s katero se vaši vlogi ugoditi, urediti tudi prijavo krajšega zavarovalnega časa na Zavodu za zdravstveno zavarovanje Slovenije, ki bo skladna z odločbo. Po poteku pravice bodite pozorni tudi na ponovno prijavo za polni zavarovalni čas, saj ste kot kmečki zavarovanci za to dolžni poskrbeti sami.

Koriščenje nege otroka

Naj opozorimo tudi na povsem praktične dileme, ki nastajajo v povezavi s priznano pravico do dela s krajšim delovnim časom iz naslova starševskega varstva. Kot prvo naj izpostavimo koriščenje nadomestila za čas začasne zadržanosti z dela zaradi nege otroka (t. i. bolni-

lja, da je delovno aktiven (torej le za čas, za katerega je zavarovan kot kmet), ne pa tudi za čas, ko koristi pravico do krajšega delovnega časa zaradi starševstva. Enako velja tudi za drugega starša, ne glede na to, da je drugi izmed staršev zavarovan za polni delovni čas. Tudi drugi od staršev lahko bolniško za otroka koristi zgolj v obsegu, kot znaša dejanska delovna obveznost starša, ki dela s krajšim delovnim časom.

Kaj pa mladi prevzemniki

Mnogokrat na nas naslavlja te vprašanje, kako je s hkratnim uveljavljanjem pravice do dela s krajšim delovnim časom ter izpolnjevanjem obveznosti iz naslova prejetih sredstev za mlade prevzemnike. V zvezi s tem moramo pojasniti, da je pri odgovoru na tovrstno vprašanje potrebno spoštovati določila vsa-

č se zaposlijo na kmetiji. Pred odločitvijo za koriščenje pravice do dela s krajšim delovnim časom zato svetujemo, da mladi prevzemniki preverijo določila razpisa, na podlagi katerega so prejeli nepovratna sredstva. Načeloma so do sedaj veljavni razpisi vsi vsebovali določbo, po kateri koriščenje pravice do dela s krajšim delovnim časom ni pomenilo kršitve določil razpisa. Mladi prevzemnik praviloma torej lahko koristi pravico do dela s krajšim delovnim časom, vendar naj pred odločitvijo vseeno preveri razpisne pogoje. V zvezi z mladimi prevzemniki in pravicami iz naslova starševskega varstva je smiselno opozoriti tudi na naslednje. Pravice do dela s krajšim delovnim časom, ki je predstavljena v tem prispevku, ne gre zamenjevati s pravico do plačila prispevkov v primeru štirih ali več otrok. Slednja velja za samostojno pravico, katere namen je, da posameznik popolnoma zapusti trg delovne sile (in ne zgolj za polovični delovni čas, kot to velja v primeru pravice do dela s krajšim delovnim časom). Kot tak se ne šteje več za delovno aktivno osebo. Koriščenje pravice do plačila prispevkov za štiri ali več otrok pomeni kršitev pogojev iz razpisa za mladega prevzemnika, če se je ta zavezal, da se bo zaposlil na kmetiji, in predstavlja razlog za izgubo že pridobljenih sredstev.

Pripis minimalne plače

Za konec naj opozorimo tudi na problem, ki se pojavlja pri koriščenju pravic iz javnih sredstev (npr. otroški dodatek, znižano plačilo vrtca ...). Pri izdani odločbi bodite pozorni, saj vam bodo pri dohodkih skoraj zagotovo pripisali 75 odstotkov minimalne plače. Zoper takšno odločbo je nujno treba vložiti pritožbo in dokazovati dejanske dohodke, če so ti nižji od fiktivno pripisanih. Če ste član KGZS, vam pritožbo lahko pripravimo v okviru brezplačne pravne pomoči. Zato povabljeni, da nas kontaktirate na naslov kgzs@kgzs.si.

» URŠKA AHLIN GANZITI,
KGZS



Kje uveljaviti pravice

Krajši delovni čas mora obsegati najmanj polovično tedensko delovno obveznost, kar pomeni, da morate delati najmanj 20 ur tedensko. Pravico uveljavljate pri Centru za socialno delo (CSD), in sicer na območju stalnega prebivali-

ške za otroka). Slednja posamezniku pripada le v obsegu zavarovalnega časa, za katerega ve-

kokratnega razpisa, ki mladim prevzemnikom omogoča pridobitev nepovratnih sredstev,

Pravica ne pripada nobenemu od staršev, če je otrok v rejništvu ali je zaradi zdravljenja, usposabljanja, vzgoje ali šolanja v zavodu, v katerem ima celodnevno brezplačno oskrbo, razen če je to obdobje krajše od 30 dni v letu.

Posvet o dopolnilnih dejavnostih na kmetiji

Na že tradicionalnem posvetu o dopolnilnih dejavnostih na kmetiji (DDK), ki je potekal 6. decembra tako v živo kot prek spleta, je novostim in drugim informacijam prisluhnilo več kot štiristo kmetov in drugih, ki so tako ali drugače vpleteni v izvajanje dopolnilnih dejavnosti. Tako so se lahko seznanili z novostmi glede odgovornosti nosilcev DDK, o njihovi obdavčitvi, kakšne priložnosti zanje prinaša novi strateški načrt Skupne kmetijske politike, kako je z izvajanjem socialnega varstva na kmetijah in predvsem, katere so najpogostejše napake, ki jih odkrijejo inšpektorji pri izvajanju DDK.

Na posvetu je udeležence pozdravil tudi predsednik KGZS Roman Žveglič, ki je med drugim dejal: »Naloga zbornice je krepiti njeno vlogo pri prenosu znanja tako na strokovnem, zastopstvenem in zakonodajnem področju. Razmere v družbi namreč niso ravno naklonjene



kmetijstvu in dopolnilnim dejavnostim na kmetiji, zato nas čaka še veliko dela, da našim kmetijam zagotovimo ustrezne pogoje za razvoj in rast. Še več kmetij moramo spodbuditi, da se odločijo za dopolnilne dejavnosti, saj te ne prinašajo samo več prihodka kmetiji, temveč koristijo celi družbi.«

Na vpliv DDK na celo družbo se

je navezala tudi Andrejka Krt, vodja službe za dopolnilne dejavnosti in družbene storitve na podeželju na KGZS: »Za izvajanje DDK rabimo pridelavo kmetijskih pridelkov in gozdnih sortimentov, kar nam zagotavlja obdelano krajino in strateško prehransko varnost. Nadalje terjajo znanje za njihovo izvajanje, kar se odraža v visoki stro-

kovni usposobljenosti naroda. Nenazadnje terjajo zmerno in pozitivno drznost ter odločnost nosilca, kar nam zagotavlja inovativno družbo in pozitivno delovno okolje.«

Video posnetek celotnega posveta si lahko ogledate na spletni strani KGZS: <https://www.kgz.s.si/za-medije/tv-zelena-dezela>.

HITRO DO KAKOVOSTNIH ZDRAVSTVENIH STORITEV Z ZDRAVSTVENO POLICO

Si tudi vi želite, da bi do zdravstvene storitve prišli, takoj ko jo potrebujete? Z zavarovanjem Zdravstvena policia Varuha zdravja, Vzajemne, boste za specialistično obravnavo ali poseg na vrsti že v nekaj dneh.

Zakaj izbrati Zdravstveno policio?

Zavarovanje Zdravstvena policia vam omogoča hiter dostop do samoplačniških specialističnih storitev, operativnega posega ali drugega mnenja specialista, ko ste v dvomih. Med ključnimi prednostmi so še posvet z zdravnikom, kadarkoli ga potrebujete, pomoč na domu, kritje stroškov zdravljenj, zavarovalna vsota do 30.000 evrov in brezplačna asistenca zavarovalnice.

Kako do pravočasne zdravstvene storitve?

Ko pri osebnem zdravniku dobite napotnico za zdravstveno storitev, preprosto pokličete v asistenčni center Varuha zdravja na telefonsko številko 080 20 60 in strokovno usposobljenim svetovalcem zaupate potrebne podatke. V kratkem vas pokličejo nazaj in vam predstavijo najboljše možnosti za vas.

Mreža vrhunskih izvajalcev

V mrežo zdravstvenih izvajalcev Varuha zdravja je vključenih več kot 120 domačih in tujih uglednih ustanov in izvajalcev, ki zagotavljajo kakovostno zdravstveno obravnavo, urejene prostore, naj sodobnejšo medicinsko opremo, visoke standarde obravnave zavarovancev ter kratko časovno dostopnost do zdravstvenih storitev.

Zavarovanje po lastni meri

Zdravstveno policio lahko oblikujete po svojih potrebah in željah. Sklenete lahko zavarovanja za specialistične zdravstvene storitve, operativne posege in za otroke od dopolnjenega 1. do vključno 25. leta. Vsa zavarovanja je mogoče nadgraditi z izbirnimi kritji.

Predani zdravju, predani zavarovancem

Stopnjo zadovoljstva uporabnikov pri Varuhu zdravja redno merijo z anketiranjem. V lanskem letu sta splošni oceni zadovoljstva z asistenco zavarovancem in obravnavo pri partnerjih iz Mreže Varuha zdravja dosegli povprečni oceni 4,82 in 4,83 od 5.

Kolektivna zdravstvena policia

S sklenitvijo Kolektivne zdravstvene police lahko delodajalci svojim zaposlenim omogočite hitrejšo pot do zdravljenja v primeru poškodbe ali bolezni in s tem hitrejši povratek v aktivno življenje. Odločite se lahko tudi za Kolektivno nezgodno zavarovanje in Kolektivno zavarovanje za težje bolezni. Z izbiro ustreznega kritja ter možnostjo prilagoditve višine zavarovalne vsote vam Kolektivna zdravstvena policia omogoča fleksibilnost pri sestavljanju zavarovanja po meri vašega podjetja in vaših zaposlenih.

Za več informacij o individualnem in kolektivnem zavarovanju Zdravstvena policia obiščite spletno stran www.vzajemna.si ali se na brezplačni telefonski številki 080 20 60 dogovorite za posvet z enim od svetovalcev Varuha zdravja.



Uvedba digitalnih svetovalnih orodij

Projekt Fairshare, v katerega je Kmetijsko gozdarska zbornica Slovenije (KGZS) vključena v sklopu mreže SEASN (mreža kmetijskih svetovalnih služb jugovzhodne Evrope), je projekt petnajstih držav.

Cilj projekta je podpirati kmetijske svetovalce pri uporabi digitalnih svetovalnih orodij in storitev za podporo bolj produktivnemu ter trajnostnemu kmetijstvu.

KGZS v tem projektu razvija in vzpostavlja dve digitalni orodji: Program za strateški menedžment – ISM projekt, v okviru katerega vzpostavljamo aplikacijo SMT, ter drugo orodje, ki bo namenjeno digitalizaciji klasičnega modela kmetijske svetovalne službe, v okviru katerega razvijamo aplikacijo za e-izobraževanje

in e-svetovanje kmetijam in svetovalcem – aplikacijo smo poimenovali **EnaSVET KGZS**.

V okviru teh uporabniških modelov je kot ena od zahtev projekta tudi izvedba navzkrižnega obiska v Sloveniji. Namen je bil predstavitev uporabniških modelov in povezovanje, izmenjava informacij in znanj pri uvajanju digitalnih orodij.

V Sloveniji smo v drugi polovici oktobra gostili kmetijske svetovalce iz Španije, Latvije, Nemčije in Hrvaške. Dogodek se je prvi dan od-



vijal v prostorih KGZS, drugi dan na terenu z ogledom kmetij v okolici Maribora, tretji dan pa je bil namenjen delavnicam, kjer smo se soočili z nadaljnimi izzivi razvoja naše aplikacije. Na koncu

smo se dogovorili za nadaljnje sodelovanje in pomoč pri uvajanju ter razvoju naših digitalnih orodij v kmetijskem svetovanju.

» MARINKA KOROŠEC, KGZS



Naravovarstvo in kmetijstvo

Dobre prakse naravi prijaznega kmetijstva na območjih Nature 2000

Kmetijstvo je tema meseca novembra, v katerem je poleg tradicionalnega slovenskega zajtrka potekalo tudi zadnje

predavanje o Naturi 2000. Predavanje, ki je 8. novembra potekalo prek spleta, je bilo del sklopa regionalnih predavanj v okviru projekta LIFE-IP NATURA.SI, katerega partner je tudi Kmetijsko gozdarska zbornica Slovenije.

Na predavanju so bili z nami strokovnjaki varstva narave in kmetijstva, ki so predstavili sledeče:

- **Kmetijstvo in naravovarstvo za prihodnost ohranjene narave in trajnostnega kmetijstva** (Kmetijsko gozdarska zbornica Slovenije),
- **Živalske in rastlinske vrste, ki potrebujejo kmetijstvo in kmetijstvo potrebuje njih** (Zavod RS za varstvo narave),

- **Priložnosti Skupne kmetijske politike 2023–2027 za Naturo 2000** (Ministrstvo za kmetijstvo, gozdarstvo in prehrano),
- **Predstavitev projekta LIFE for SEEDS – vzpostavljanje semenske banke (DOPPS)**,
- **Grajeni ekosistemi za zaščito površinskih voda v Naturi 2000** (podjetje LIMNOS).

Predavanja je poslušalo 230 poslušalcev, med katerimi so bili kmetijski svetovalci, kmetovalci in člani ostalih organizacij. Po končanem predavanju so udeleženci izpolnili kratko anketo, katere rezultati so pokazali, da jim je bilo zanimivo predvsem predavanje Ministrstva za kmetijstvo, gozdarstvo in prehrano z osveženo vsebino (nov Strateški načrt skupne kmetijske politike 2023–2027) in

predavanje Zavoda RS za varstvo narave. Rezultati ankete so pokazali, da si kar 81 odstotkov udeležencev želi več predavanj na temo Nature 2000, tako da si na Kmetijsko gozdarski zbornici Slovenije prizadevamo, da v prihodnjih letih izpeljemo še kakšno predavanje na temo naravovarstva in Nature 2000.

Naslednji cilj, ki si ga v okviru projekta LIFE-IP NATURA.SI in s Kmetijsko gozdarsko zbornico Slovenije želimo doseči, je ustanovitev panožnih krožkov na temo Nature 2000 oziroma iz naravovarstvenih vsebin. Upamo in verjamemo, da nam bo z dovolj prizadevanja in zanimanja kmetovalcev to tudi uspelo.

» NEJA ŽOGAN ČOKL, KGZS

LIFE integrirani projekt za okrepljeno upravljanje Nature 2000 v Sloveniji

www.natura2000.si



REPUBLIKA SLOVENIJA
MINISTRSTVO ZA OKOLJE IN PROSTOR

Sistem sledljivosti kot promocijsko orodje

Z zaključno konferenco se je 22. novembra uspešno sklenil evropsko financiran projekt EIP – EKOPAKT.

Triletne aktivnosti so zajemale vzpostavitev digitalnega in decentraliziranega sistema sledljivosti za ekološko prirejeno goveje meso "od hleva do vilic". Vzpostavljen sistem sledljivosti povezuje različne deležnike od rejcev govedi do posrednikov in predelovalcev mesa (kmetijske zadruge) ter certifikacijskih organizacij, univerze, kmetijsko-gozdarske zbornice in kmetijskih svetovalcev. Sistem temelji na najsoodobnejših digitalnih in decentraliziranih tehnologijah, kot so odprtokodni decentraliziran protokol OriginTrail za izmenjavo podatkov in tehnologije veriženja podatkovnih blokov (blockchain).

Pomanjkljivosti dosedanjega sledenja

Ker v Sloveniji nimamo zgrajenega učinkovitega sistema sledljivosti in trženja ekološkega govejega mesa, veliko mesa, ki je vzrejeno na ekološki način, nadaljuje pot po preskrbovalni verigi kot konvencionalno meso. Različne že razvite sheme sledljivosti večinoma ne upoštevajo številnih specifičnosti certificirane ekološke pridelave in reje. Na tak način se v preskrbovalni verigi z ekološkim govejim mesom izgublja pomemben del dodane vrednosti, ki jo ustvarja ekološka reja mesa.

Cilj oblikovanega sistema sledljivosti je z uporabo omenjenih tehnologij povezovati in medsebojno primerjati podatke različnih deležnikov o dogodkih v preskrbovalni verigi ter tako omogočiti celosten pregled dogajanja v preskrbovalni verigi od hleva do vilic. Z uporabo decentraliziranih tehnologij izmenjanim podatkom v sistemu zagotovimo višji nivo integritete, kar omogoča povečanje zaupanja potrošnikov v informacije o proizvodih, ki jih preko ta-

ranih tehnologij izmenjanim podatkom v sistemu zagotovimo višji nivo integritete, kar omogoča povečanje zaupanja potrošnikov v informacije o proizvodih, ki jih preko ta-

goča hitrejšo pridobivanje podatkov o sledljivosti za posamezen izdelek.

Sistem sledljivosti in spletna aplikacija EKOPAKT sta za kmetijska gospodarstva lahko predvsem odlični promocijski orodji. S pametno uporabo ju lahko kmetijska gospodarstva

ekološke reje mesa. Tako lahko pomembno vplivamo na nakupne odločitve potrošnikov. Za uspešen nadaljnji razvoj modela in sistema sledljivosti EKOPAKT smo model zasnovali tako, da omogoča prilagajanje nabora podatkov znotraj modela glede na specifične ci-



Partnerji projekta EIP – EKOPAKT: KGZS, Prospah d.o.o., KGZ Zavod Celje, KZ Šaleška dolina, KZ Laško, KZ Rače, Univerza v Mariboru in kmetijska gospodarstva

kšnega sistema pridobijo.

V okviru projekta so bila oblikovana tudi priporočila, s katerimi želijo partnerji seznaniti kmetijska gospodarstva in druge deležnike s sistemom sledljivosti EKOPAKT ter predstaviti tehnične vidike oblikovanega sistema. Omenjena priporočila bodo javno dostopna na spletni strani projekta www.ekopakt.eu.

Prednosti projekta

V primerjavi z obstoječim sistemom sledljivosti je sistem sledljivosti EKOPAKT digitaliziran, bolj ažuren, bolj natančen, bolj transparenten in omo-



ekopakt

uporabijo za izboljšanje prepoznavnosti svoje kmetije in njihovih izdelkov, povečanje zaupanja med potrošniki in diferenciacijo ter izboljšanje svojega položaja na trgu.

Model sledljivosti EKOPAKT, ki smo ga zasnovali, vključuje ključne podatke o dogodkih v preskrbovalni verigi, ki omogočajo, da lahko proizvodom sledimo od hleva do vilic. Poleg tega vključuje tudi indikatorje trajnostne rabe naravnih virov, ki so lahko odlično orodje za informiranje končnega kupca o prednostih in trajnostni naravnosti

lje, ki jih želimo s sistemom sledljivosti doseči. Tovrstna fleksibilnost omogoča, da se model in sistem sledljivosti prilagodi tudi za sledenje drugim vrstam hrane, ne samo ekološko prirejenemu govejemu mesu.

» IGOR HROVATIČ, KGZS

Iskanje skupne rešitve

Kmetijsko gozdarska zbornica Slovenije je skupaj z irsko svetovalno službo Teagasc vstopila v izvajanje programa, ki sta ga zasnovala EUFRAS in YPARD z namenom izvedbe EUFRAS-YPARD programa mentorstva in usposabljanja mladih svetovalcev.

Imeti možnost vplivati na način razmišljanja in dela mladega kmetijskega svetovalca je velika odgovornost in hkrati velika čast. Igor Hrovatič, Jana Žiberna in Marinka Korošec smo imeli to čast, da smo bili trenerji mladih kmetijskih svetovalcev iz različnih koncev Evrope. V petih dneh intenzivnega dela smo se spoznali Slovenci, Latvijci, Avstrijci, Irci, Ukrajinci in Severno Makedonci. Preko izmenjave izkušenj smo bogatili svoje znanje na področju pomena in zavedanja o delu kmetijskega svetovalca in urili svoje veščine, ki nam pomagajo uspešno opravljati svetovalno delo.

Podobni izzivi

Kmetijsko gozdarska zbornica Slovenije sodeluje pri izvajanju 40 tedenskega programa, ki sta ga zasnovala EUFRAS in YPARD z namenom izvedbe programa mentorstva in usposabljanja mladih svetovalcev. Začetek programa se je odvil v Novem mestu pod vodstvom slovenskih CECRA trenerjev.

Svetovalne storitve so ključne za ohranjanje zani-

manja sedanjih in bodočih kmetov za pridelavo hrane in s tem za prispevanje k prehranski varnosti. Mladi kmetijski svetovalci se soočajo s podobnimi izzivi kot mladi kmetje pri vstopu in vztrajanju pri delu v kmetijskem sektorju, vključno z pridobivanjem možnosti za nove priložnosti, pridobivanjem verodostojnosti in podpore. S programom želimo spodbuditi mlade h kariere v svetovalni službi in jim omogočiti boljše razumevanje vrednost delovanja v kmetijski svetovalni službi in njihovega prispevek k prehranski varnosti, ohranjanju kmetijske krajine in ohranjanju življenja na podeželju, kot ga poznamo. Program nudi usposabljanje in mentorstvo mladim svetovalcem v evropski regiji s poudarkom na trajnostnih in pravičnih prehranskih sistemih. Prednost programa je v vključevanju priložnost za vadbo trdih in mehkih veščin, ki lahko mladim kmetijskim svetovalcem ponudijo orodja za učinkovito in koristno kariero v svetovalnem delu. Poleg tega bodo imeli udeleženci možnost tekom programa



ma pridobiti celoten certifikat CECRA (Certifikat za evropske svetovalce na podeželju).

Veščine v praksi

Dodatno vrednost programa so omogočili dolenski kmetje, ki so odprli vrata svojih kmetij in našim mladim svetovalcem ponudili priložnost, da so svoje veščine uporabili v praksi. Gospodarji kmetiji Medle, Karlovček in Kastelic so bil pripravljeni z nami preživeti nekaj časa in na kmetiji Medle in Karlovček z udeleženci programa izvesti svetovalni razgovor. Tam so bili prisotni tudi kmetijski svetovalci KGZS Zavoda Novo mesto, ki so udeležencem predstavili tudi svoj pogled na izvedeno vajo in s

tem še dodatno ponazorili svoje delo, katerega nam je direktor KGZS Zavoda NM Damjan Vrtnin predstavil ob obisku zavoda. Prav tako pa se je kot dober gostitelj izkazal GRM Novo mesto - Center biotehnike in turizma, ki nas je gostil v prostorih Gostišča na trgu v Hiši kulinarike in turizma.

Več informacij o programu in o organizacijah EufRAS in Ypard lahko najdete na:
<https://www.eufRAS.eu/>
<https://www.ypard.net/>

Izkušnja je bila za nas trenerje nepozabna. Verjamemo, da je bilo pet dni, ki smo jih preživeli skupaj z mladimi svetovalci, tudi za njih nepozabnih. Kljub različnim koncem Evrope iz katerih prihajajo so vedno znova odkrivali podobnosti med državami, enake težave, dileme, kljub različnim področjem dela so ob izmenjavi izkušenj iskali skupne rešitve. Evropa je tako velika in raznolika, pa vendarle tako majhna in na nek način sorodna v svojih težavah. Glede na to, da se je program začel v Sloveniji in da 20 udeležencev čaka še kar nekaj vsebin, lahko ta trenutek zaključimo, da zagotovo velja - skupaj zmoremo več!

» JANA ŽIBERNA, KGZS



Poudarek na spremembah in inovacijah

Strokovni obisk Irske v okviru usposabljanja za pridobitev certifikata CECRA

V okviru usposabljanja za pridobitev mednarodne licence za svetovalce CECRA se je v začetku oktobra prva generacija slovenskih svetovalcev udeležila strokovnega obiska na svetovalni organizaciji v tujini, ki je eden od pogojev za pridobitev licence. Kot ciljna ustanova je bil izbran Teagasc (The Irish Agriculture and Food Development Authority) na Irskem.

Teagasc je poldržavni organ (60-odstotno financiranje iz javnih sredstev) v Republiki Irski, ki je odgovoren za raziskave in razvoj, usposabljanje in svetovanje v kmetijsko-živilskem sektorju. Uradni naslov organa je Teagasc – Uprava za kmetijstvo in razvoj hrane. Sedež organizacije je v Oak Parku, ki je okrog 300 hektarov veliko posestvo, namenjeno raziskovalnim dejavnostim. Sprejel nas je direktor za prenos znanja in vodja območne enote s specialisti za posamezna področja. Skupaj so nam predstavili delovanje organizacije, stanje kmetijstva na Irskem splošno in po posameznih panogah. Služba deluje na podro-

čju raziskovanja, svetovanja in izobraževanja. Zelo poudarjajo pomembnost sodelovanja med aplikativnimi raziskavami in prenosom znanja na svetovalno službo ter preko njih do končnega uporabnika. Pod svojim okriljem združujejo sedem raziskovalnih centrov, 12 svetovalnih enot z več kot 52 izpostavami in sedem



višjih šol (štiri Teagascove in tri zasebne).

Obiskali smo tudi kmetijo Petra O'Hanrahana v Thomastownu v grofiji Kilkenny. Petrova kmetija je demonstracijska in kot taka vključena v petletno kampanjo (2022–2026) Mleko Meso

500, ki jo spodbuja Teagasc in je usmerjena v izboljšanje potenciala prireje mesa iz mlečnih čred krav.

Johnstown Castle Research Centre

Je glavni državni raziskovalni center za raziskavo tal. Celotno posestvo obsega 400 hektarov. Raziskovalni center nudi podporo drugim centrom, sistemom za proizvodnjo goveda in drobnice.

dali, kako v praksi deluje izvajanje programa, ki proučuje okoljske in ekonomske vplive izvajanja nitratne in vodne direktive. Preko tristo kmetij sodeluje v programu, ki svetovalcem in raziskovalcem s podatki o menedžmentu in s pomočjo pri izvedbi monitoringa, izvedbe poskusov in meritiv pomaga izvajati cilje programa. Na kmetijsko intenzivnih področjih preverjajo, kako trenutne regulative vpli-

Razvijajo rešitve z različnimi podprogrami glede gnojenja, upravljanja s tlemi, učinkovitosti rabe hranil, vsebnosti hranilnih snovi, gnojil, rabe zemljišč (kje je smiselno opustiti pridelavo, da se zavaruje narava), emisij toplogrednih plinov. Popoldne smo si ogle-

vajo na kakovost vode, izpiranje nitratov in fosforja na različnih tipih tal itd. Pridobljeni podatki bodo služili naprej političnim odločevalcem pri snovanju novih politik.

Paddy O'Keeffe Innovation Centre

Center uporabljajo raziskovalci, strokovnjaki in svetovalci, ki sodelujejo pri zagotavljanju programa raziskav ter inovacij Teagasc Animal & Grassland in pri zagotavljanju dela programa Teagasc Education. Raziskovalni center deluje na področju travinja, vzreje živali in zdravja ter različnih sistemov kmetovanja. Njihova motivacija za delo je poudarek na inovacijah, spremembah, razvoju, produktivnosti in nenazadnje trajnosti irskega kmetijstva ter podeželskega načina življenja. Obiskali smo tudi svetovalno službo v Clonmelu, kjer so nam trije svetovalci predstavili delo na svojem področju.

»TINA TREBUŠAK, KGZS – ZAVOD LJUBLJANA

K M E T I J S K O G O Z D A R S K I Z A V O D N O V A G O R I C A

 <p>05 335 12 18 • 031 393 795 pavla.plesnicar@go.kgzs.si</p> <p style="background-color: white; color: black; padding: 2px;">P l e m e n s k i b i k i</p> <p>rjavi črnobeli limuzin šarole</p>	 <p>05 335 12 21 • 041 957 980 znamke@go.kgzs.si</p> <p style="background-color: white; color: black; padding: 2px;">U š e s n e z n a m k e</p> <p>Q-flex</p>	 <p>05 335 12 29 • 031 217 656 mateja.kavcic_korenjak@go.kgzs.si</p> <p style="background-color: white; color: black; padding: 2px;">O d m l e k a d o s i r a</p> <p>ANELLI CLERICI SACCO</p>
--	--	--

www.kmetijskizavod-ng.si

Za naravno gradnjo stavb

Bio volnena izolacija iz slovenske ovčje volne za ekološko, varčno in naravno gradnjo

Ko razmišljamo o novo-gradnji ali prenovi svojega doma, želimo vgraditi čim več naravnih in ekološko sprejemljivih materialov. Vendar se stvari velikokrat zataknejo: najprej že pri projektiranju, pa pri ceni, pri dobavljenosti tovrstnih materialov in tudi pri premajhnem poznavanju lastnosti oziroma prednosti ekoloških gradbenih materialov.

Da izolacija zadosti defi-

Med izolacije, ki dejansko ustrezajo vsem zgornjim zahtevam in ki si je že pridobila certifikat ekološke kakovosti, sodi bio volnena izolacija, narejena iz slovenske ovčje volne. Njena proizvodnja je nizkoenergijska in ne onesnažuje okolja, izdelki po osvoji toplotno-zvočni izolativnosti dosegajo najvišje evropske standarde, imajo dolgo življenjsko dobo ter jih z lahko kompostiramo.



niciji ekološkega in naravnega materiala, mora v vsem življenjskem ciklu optimalno ohranjati okolje. Prav tako mora ves čas pozitivno vplivati na živa bitja, ker:

- je izdelana iz naravnih surovin in je zdravstveno neoporečen material,
- zahteva čim manj energije pri proizvodnji,
- med proizvodnjo ne povzroča škodljivih emisij v ozračju,
- postopek pridobivanja izolacije ne škodi okolju,
- po sami vgradnji doseže maksimalno toplotno in zvočno izolativnost oziroma terja minimalno porabo ogrevalne energije ter preprečuje zvočno onesnaževanje okolja,
- po odsluženem namenu omogoča bodisi recikliranje bodisi kompostiranje.

Lastnosti bio volnene izolacije

Ovčja volna je naravni material. Njena vlakna vsebujejo že omenjeni lanolin, ki s svojo prisotnostjo poskrbi za boljšo izolativnost in čim boljši vpliv volnenega gradbenega materiala na človeka in okolje, saj varuje pred mrazom in negativnimi vplivi iz okolja, ker vzpostavlja prijetno klimo ter omogoča dober pretok zraka. Uravnava tudi temperaturo; poleti varuje pred vročino, pozimi greje, ko se z naraščanjem mraza povečuje njena zaščitna funkcija pred mrazom. Volnena izolacija ohranja življenjsko energijo. Odbija prah, pršice, vlago. Se sama čisti s prezračevanjem. Je samogasna, vnetljiva le pri visokih temperaturah nad 520 stopinj Celzija. Odbija vonjave in umazanijo ter ne daje

občutka vlažnosti in lepljivosti. Neposreden dotik z volnenimi vlakni je zelo prijeten, izolacija ne draži kože, oči in dihal. Tudi za koga rahlo moteci vonj po lanolinu sčasoma izgine, na človeka pa nima negativnega vpliva.

Zlasti v zvezi z zaščito proti moljem in zajedavcem (miši, podgane, mravlje) omenimo, da ti ne marajo lanolina. Pri ekološkem pranju volne se ohrani najvišji možen odstotek te snovi, s čimer je volna že v osnovi zaščitena proti tem tujkom, ki jih dodatno odganja groba obdelava volnenih vlaken v izolaciji. V fazi pranja pa je volna še posebej zaščitena z uveljavljenim naravnim sredstvom Eulan.

Vgradnja bio volnene izolacije

Bio volnena izolacija se lahko uporablja tako za klasične (zidane) hiše kot tudi za vse sodobne montažne, lesene, nizkoenergijske, ekološke in pasivne hiše. Vgradnja bio volnene izolacije je enostavna, hitra, predvsem pa cenovno izredno ugodna. Pri delu z njo ne potrebujemo nobenih zaščitnih sredstev, saj izolacija ne draži kože, oči in dihal.

Izbiramo lahko med dvema oblikama te izolacije: v obliki iglanih plošč (ki jih režemo s škarjami in polagamo) ter v razsutem stanju (izolacijo rahlo natlačimo v prostore

ostrejša oziroma v opaž).

Pred vgradnjo je zelo pomembno izbrati ustrezno debelino izolacije. Vsi se dobro zavedamo, da vsak dodatni centimeter res pomeni višje stroške, a tudi bistveno manjšo porabo kurjave pozimi.

Pri vgradnji izolacije v obliki iglanih plošč le-teh ne smemo stiskati ali tlačiti. Po navodilih proizvajalca je treba delati tudi z izolacijo v razsutem stanju, zlasti pa upoštevati priporočeno gostoto.

Nov in zelo uporaben bio volneni gradbeni filc

Bio volneni filc je močno iglana volna, ki pri debelini 8 mm pridobi gostoto med 1 in 1,20 kg na kvadratni meter. Iz podatka lahko razberemo, da takšen filc lahko nadomesti okrog 6 do-8 centimetrov bio volnene izolacije v ploščah. Odlično se obnese pri izoliranju prostorov, kjer ne moremo namestiti druge debelejšje izolacije, za zvočno izoliranje prostorov ter za izoliranje lesenih gradenj iz brun.

Njegova vgradnja je enostavnejša kot pri drugih že omenjenih izolacijah, ker je zvit v rolo. Režemo ga z navadnimi škarjami, pritrjujemo pa z žeblički. Širina filca je največ 2 metra, dolžina poljubna. Proizvajalec ga na željo kupca lahko razreže na željeno mero.

»MARIJA SRBLIN, SOVEN

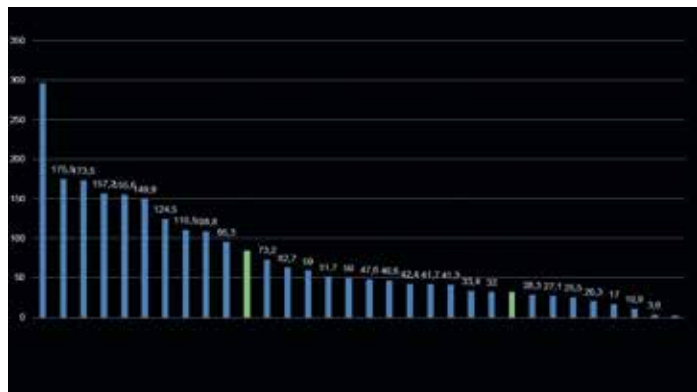
Priznanja za vrhunsko kakovost ob boku dobrodelnosti

V predprazničnem času so na posebnem dogodku Varuha zdravja, Vzajemne, podelili priznanja Partner vrhunske kakovosti 2022 tridesetim od več kot 120 partnerjev Mreže izvajalcev zdravstvenih storitev Varuha zdravja z najboljšimi rezultati, še trije pa so prejeli priznanje za odlično sodelovanje. Na dogodku, posvečenemu vrhunski kakovosti zdravstvenih storitev, so v družbi enega najuspešnejših slovenskih podjetnikov Iva Boscarola izpostavili kakovost kot enega od temeljev uspeha v podjetništvu. Posebno pozornost so posvetili tudi pomoči sočloveku in podelili prvo od treh zimskih donacij, katerih skupni znesek znaša 10.000 evrov, Fundaciji Vrabček upanja. Sredstva v višini 3.500 evrov bodo namenjena oddelku za invalidno mladino in rehabilitacijo Stara Gora za nakup sobnega dvigala za enostavnejše premeščanje pacientov.

Širimo ozaveščanje

Skupaj preprečimo odpornost mikrobov proti protimikrobnim zdravilom.

V tednu med 18. in 24. novembrom je potekal tudi Svetovni teden ozaveščanja o protimikrobnih zdravilih (World Antimicrobial Awareness Week – WAAW 2022) pod geslom »Protimikrobna zdravila: ravnajte skrbno«. Letošnjo temo Svetovnega tedna ozaveščanja o protimikrobnih zdravilih »Skupaj preprečimo odpornost mikrobov proti protimikrobnim zdravilom« so razglasile štiri organizacije: Organizacija za prehrano in kmetijstvo ZN – FAO, Program ZN za okolje (UNEP – UN Environmental Programme), Svetovna zdravstvena organizacija – WHO in Svetovna organizacija za zdravje živali (WOAH – World Organisation for Animal Health, ustanovljena kot OIE).



Prodaja protimikrobnih učinkovin po državah EU/EGP v mg/PCU* za živali za proizvodnjo živil v letu 2021 – podatki iz 12. poročila ESVAC

*PCU – population correction unit / populacijska korekcijska enota

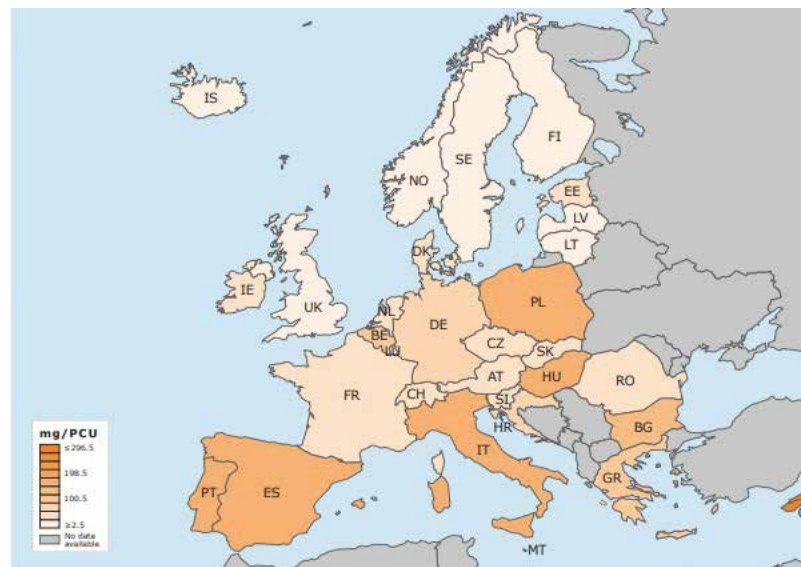
Naraščajoča umrljivost ljudi po svetu (1,27 milijona v letu 2019; The Lancet, 2022) zaradi bolezni, ki jih povzročajo bakterije, odporne proti antibiotikom, predstavlja grožnjo za zdravje ljudi v 21. stoletju. Nepotrebna ali neustrezna uporaba antibiotikov pri ljudeh in živalih prispeva k pojavljanju bakterij, odpornih proti antibiotikom, ki so

nepogrešljivi pri zdravljenju bakterijskih bolezni ljudi in živali.

Razvoj novih učinkovitih antibiotikov se je upočasnil, odpornost bakterij proti obstoječim antibiotikom pa narašča. Da se ohrani učinkovitost antibiotikov, je treba z njimi skrbno ravnati v humani in veterinarski medicini. Antibiotike se uporablja za zdravljenje živali v nujnih in upravičenih primerih. Na svetovni ravni se raba antibiotikov vse bolj podrobno spremlja, kontrolira in omejuje.

Odgovorno, preudarno in ciljano

Pomembno je, da imetniki rejnih živali zagotavljajo ustrezno oskrbo živali in dosledno izvajajo biovarnostne ukrepe. Če je kljub prizadevanjem uporaba anti-



Porazdelitev skupne prodaje PMU (protimikrobnih učinkovin) za živali za proizvodnjo živil v 31 evropskih državah v letu 2021, v mg/PCU. Vir: 12. poročilo ESVAC, EMA 2022.

zdravljenje ljudi. Rejci živali so v pogostem neposrednem stiku z živalmi, zato so bolj izpostavljeni okužbi z odpornimi bakterijami, prenosljivimi z živali na človeka.

Od leta 2010 v Evropski uniji (EU) Evropska agencija

zdravil za živali v letu 2021 uvršča med države z manjšo porabo protimikrobnih učinkovin pri živalih za proizvodnjo hrane (slika 1). Med posameznimi državami so tudi demografske razlike v populacijah živali. Glede na leto 2020 se je sku-

Na spletni strani Evropske agencije za zdravila (EMA – ESVAC reports) so objavljena letna poročila ESVAC od leta 2010.

za zdravila – EMA (European Medicines Agency) v okviru projekta ESVAC (European Surveillance of Veterinary Antimicrobial Consumption) spremlja in objavlja poročila o obsegu prodaje protimikrobnih zdravil za uporabo pri živalih na osnovi podatkov, zbranih v državah članicah. Leta 2021 je bila Slovenija v skupini devetih boljših evropskih držav (EU/EGP) z nizko ocenjeno skupno prodajo antibiotikov za uporabo pri živalih za proizvodnjo živil. Velike zasluge imajo vsi ozaveščeni imetniki živali, ki dobro skrbijo za dobrobit in zdravje živali.

EMA je 18. novembra 2022 objavila 12. poročilo ESVAC o prodaji protimikrobnih učinkovin za uporabo pri živalih na podlagi podatkov iz 31 evropskih držav za leto 2021. Slovenija se z ocenjeno vre-

pna prodaja zdravil za živali v Sloveniji v letu 2021 zmanjšala za 4,6 odstotka (s 33,3 mg/PCU na 31,8 mg/PCU).

» DR. ANTON SVETLIN, DR. VET. MED., UVHVVR, član Nacionalne medresorske komisije za smiselno rabo protimikrobnih zdravil v Sloveniji

Že petnajsti Evropski dan ozaveščanja o antibiotikih smo obeležili 18. novembra.



Dolg, za katerega niti ne veste

Nekatere kmete po upokojitvi doleti davčna izvršba, ki nastane kot dolg iz naslova neplačila prispevkov za dopolnilno dejavnost. Kaj storiti, da se izvršbi izognete?

Za osebe, ki so v socialno zavarovanja vključene iz naslova opravljanja kmetijske dejavnosti (to so kmečki

polnilno dejavnost opravljajo kot postransko. Njegova višina trenutno znaša 40 evrov mesečno.



zavarovanci, zavarovani po podlagah 051, 052, 053, 054, 007+064 ali 007+065) in so hkrati tudi nosilci dopolnilne dejavnosti, velja, da jim pavšalnega prispevka iz naslova zdravstvenega zavarovanja ni treba plačati. Po upokojitvi pa se kmečkim zavarovancem status spremeni. Zaradi tega avtomatično postanejo zavezcanci za plačilo prispevka iz naslova opravljanja postranske dejavnosti. Gre za mesečni prispevek za poškodbe pri delu in poklicne bolezni ter prispevek po načelu »vsako delo šteje«, ki ga v okviru zdravstvenega zavarovanja plačujejo vsi, ki do-

Sprememba zavarovanja

Težava nastane, ker kmečki upokojenec po upokojitvi ni seznanjen z nastankom njegove nove obveznosti. Po upokojitvi namreč velja, da dopolnilno dejavnost opravlja kot postransko, saj ne šteje več za kmečkega zavarovanca (to je za osebo, ki je na podlagi opravljanja kmetijske dejavnosti vključena v socialna zavarovanja), pač pa za upokojenca. Zato mora ob upokojitvi poskrbeti za prijavo v zdravstveno zavarovanje iz naslova opravljanja dopolnilne dejavnosti ter pričeti s plačevanjem prispevkov za to zavarovanje na podlagi obra-

čuna prispevkov za socialno varnost. Predizpolnjen obračun prispevkov za socialno varnost (POPSV) bo sestavil davčni organ in ga zavezanec (nosilcu dopolnilne dejavnosti) vročil elektronsko prek portala eDavki najkasneje do 10. v mesecu za pretekli mesec. Če podatki v POPSV, ki jih pripravi davčni organ, niso pravilni in/ali popolni ali če POPSV davčni organ v sistem eDavki ne odloži, mora zavezanec sam predložiti OPSVD obrazec najpozneje do 15. dne v mesecu za pretekli mesec. Prispevek se plačuje mesečno do 20. v mesecu za pretekli mesec, in sicer ne glede na dejansko število dni opravljanja dejavnosti v mesecu.

Zgoraj je izpostavljena problematika, s katero se srečujejo upokojeni kmečki zavarovanci, ki po upokojitvi še lahko opravljajo dopolnilno dejavnost. Večkrat pa se na nas obračate tudi z vprašanjem, kako sploh je z opravljanje dopolnilne dejavnosti ter hkratnim prejemanjem pokojnine. Zato naj na koncu opozorimo tudi na pravila reaktivacije, ki imajo za posledico začasno ustavitev izplačila pokojnine ali celo njen trajni odvzem.

Reaktivacija in posledice

Dočasne ustavitve izplačila pokojnine lahko pride, če ste uživalec starostne, predčasne, vdovske ali družinske pokojnine, ki je ponovno pričel opravljati dopolnilno ali drugo kmetijsko dejavnost, vaš dohodek iz dopolnilne ali druge kmetijske dejavnosti skupaj z dohodkom iz osnovne kmetijske in osnovne gozdarske dejavnosti presega dohodkovni cenzus (4.894,06 evra), ste mlajši od 63 let in ste zdravstveno sposobni za opravljanje kmetijske dejavnosti. V primeru hkratne izpolnitve vseh naštetih pogojev pomeni, da ste izpolnili pogoje za obvezno kmečko zavarovanje (zavarovalna podlaga 051,052), zato ste se dolžni ponovno vključiti v pokojninsko in invalidsko zavarovanje kot kmet, izplačilo pokojnine pa se za čas opravljanja dejavnosti ustavi. Drugače je v primeru invalidskega upokojenja. Ta v primeru hkratne izpolnitve vseh naštetih pogojev izgubi pravico do invalidske pokojnine.

»URŠKA AHLIN GANZITI, KGZS

Izbrana kakovost – drobnica

Zveza društev rejcev drobnice Slovenije se je v letošnjem letu vključila v shemo izbrana kakovost za meso drobnice. V letošnjem letu je bila vključitev plačljiva, ker še nismo mogli pridobiti financiranja MKGP. V letu 2023 pa bo vstop brezplačen. Poslati bo potrebno le izjavo o vstopu v skupinsko certificiranje in vsi, ki boste prijavljeni do razpisa, boste imeli vstop v shemo brezplačen. Tudi če trenutno certifikata izbrana kakovost ne potrebujete, se je smiselno prijaviti, saj nikoli ne veš, kdaj lahko pride prav. Tudi klavnice in trgovci bodo po vsej verjetnosti odkupovali le IK. Trenutno je v shemo izbrana kakovost vključenih že 181 rejcev.

Vse informacije v zvezi z izbrano kakovostjo za meso drobnice dobite na spletni strani www.drobnica.si pod posebnim zavihkom izbrana kakovost.

V shemo izbrana kakovost pristopite čim prej po novem letu, saj bo le tistim, ki boste pravočasno prijavljeni, MKGP krilo stroške certificiranja.



**ZVEZA DRUŠTEV
REJCEV DROBNICE
SLOVENIJE**

Razpis Dobrote slovenskih kmetij 2023

KGZS - Zavod Ptuj, Mestna občina Ptuj in Kmetijsko gozdarska zbornica Slovenije v sodelovanju z ostalimi kmetijsko-gozdarskimi zavodi ter ob podpori Ministrstva za kmetijstvo, gozdarstvo in prehrano RS prirejamo v okviru festivala Dobrote slovenskih kmetij 34. državno prireditev in ocenjevanje kmečkih prehranskih izdelkov.

Zaključna prireditev s podelitvijo priznanj in razstavo nagradjenih izdelkov iz žit, mesnih izdelkov in vin bo potekala od 19. do 21. maja 2023 v Minoritskem samostanu na Ptuj. Tako kot v preteklih letih bodo tudi letos izdelke ocenjevale strokovne komisije, podeljena bodo zlata, srebrna in bronasta priznanja za kakovost.

Ocenjujejo se: izdelki iz žit, mlečni in mesni izdelki, olja, kisi, žgane pijače, suho sadje in drugi pridelki, vina, sadjevci – sadna vina,

sadni in zelenjavni sokovi, nektarji in sirupi, domače marmelade, džemi in sadni namaži, kompoti, konzervirana zelenjava in drugi pridelki, med, čaji, medicine ter ribji izdelki. Razpis in pravilniki o ocenjevanju izdelkov na Dobrotah slovenskih kmetij 2023 so objavljeni na spletnih straneh KGZS in KGZS Zavoda Ptuj: www.kgz-ptuj.si ali www.dobroteslovenskihkmetij.si.

Na prireditvi Dobrote slovenskih kmetij lahko sodelujejo kmetije in druga kmetijska gospodarstva, ki so vpisana v register kmetijskih gospodarstev pri MKGP oziroma imajo trajne nasade vpisane v register pri MKGP ali so vpisani v register čebelnjakov. Ocenjujejo se izdelki iz surovin, pridelanih na lastnem kmetijskem gospodarstvu, del surovin je lahko dokupljen ali nabran (za čaje) na lokalnem območju. Pri izdelkih iz žit

lastna surovina ni pogoj, če gre za peko na tradicionalen način.

Vsi, ki želite sodelovati na ocenjevanjih, se javite na lokalni enoti kmetijske svetovalne službe, kjer vam bo svetovalec/svetovalka elektronsko izpolnil/a prijavnico za vsak izdelek posebej. S seboj prinesite KMG MID vašega kmetijskega gospodarstva in potrdilo o plačilu kotizacije.

Zadnji rok za prijavo je četrtek, 12. januar 2023.

Vsak izdelek za ocenjevanje mora biti opremljen z deklaracijo, iz katere je razvidno, za kakšen izdelek gre, odstotki posameznih sestavin, vsi dodatki in čas ter način priprave (klobase za kuhanje, čaji, testenine in sirupi).

Obvestilo o vstopu sektorja mleka v novo programsko obdobje 2023–2025

Ministrstvo za kmetijstvo, gozdarstvo in prehrano RS obvešča, da sektor mleka nadaljuje s plačevanjem prispevka za namen promoviranja po že utečenem postopku in promocijskimi aktivnostmi tudi v letih 2023, 2024 in 2025.

V letu 2011 je stopil v veljavo Zakon o promociji kmetijskih in živilskih proizvodov (Ur.l. RS, št. 26/11 in 57/12, v nadaljevanju ZPKŽP), ki zavezuje sektorje, ki se odločijo prostovoljno vstopiti v promocijo po tem zakonu, da prispevajo določeno višino prispevka za namen promoviranja kmetijskih in živilskih proizvodov.

Sektor mleka tako vstopa v novo triletno programsko obdobje, ki bo trajalo od 1. januarja 2023 do 31. decembra 2025, kar pomeni, da se bo za to obdobje obračunaval prispevek za promocijo (skladno z Uredbo o obveznem prispevku za promocijo kmetijskih in živilskih proizvodov za zavezance sektorja mleka za obdobje 2023–2025 – Ur. l. RS 77/22).

Vrednost višine prispevka ostaja enaka, kar pomeni 0,50 evra na 1.000 litrov mleka. Navodila in ostale podrobne informacije o prispevku najdete na spletni strani KGZS.

Vsa vprašanja v zvezi s prispevkom in promocijo sprejemajo na elektronski naslov: prispevek.promocija.mkgp@gov.si ali na telefonski številki 01 478 90 98.



Dobrodošli na Ptuj, v mesto tisočerih dobrot!

34. FESTIVAL DOBROTE SLOVENSkih KMETIJ

bo potekal med

19. in 21. majem 2023,
v Minoritskem samostanu na Ptuj.

Na spletni strani

www.dobroteslovenskihkmetij.si

vas čaka pestra ponudba slovenskih dobrot.

Dobrote so pridelane v sožitju z naravo ter predelane s skrbnimi rokami na podlagi receptur, ki so se prenašale skozi generacije.

Ohranimo slovensko kulinarčno pestrost in bogastvo!





Kmetija Gašparič Vam ponuja:

- svežo sezonsko zelenjavo (solata, zelje, radič, kisló zelje, kislá repa, zeljne glave za sarmo, korenje, petršilj, paradižnik, paprika, cvetača, brokoli, fižol, čebula, česen, por, rdeča pesa, gomoljna zelena, brstični ohrovt, glavnatí ohrovt, kitajsko zelje, špinača, motovilec, ...),
- domača kokošja jajca,
- domače testenine (ozki in široki rezanci ter ribana kaša),
- 100% bučno olje,
- domače očiščene purane,
- domače očiščene piščance.

Naročila sprejemamo na telefon 041 951 142 (Janko), 031 588 534 (Irena), 031 659 769 (Tadeja) ali nas obiščete na tržnici v Mercator Centru Tabor Maribor (četrtek dopoldan) ali na tržnici v Slovenskih Konjicah (sobota dopoldan). Po predhodnem dogovoru Vam pripravimo pridelke/izdelke in jih lahko ob dogovorjeni uri dvignete na naši kmetiji - Podgorci 68, Ormož.

GNOJILA ICL

za popolno oskrbo rastlin

Agromaster® **Poly S(10)M(6)™ sulphate** **Agroleaf Power**

- zagotavljanje optimalnih donosov
- popolna oskrba z mikro in makrohranili
- uporaba v jesenskem in spomladanskem času

www.metrob.si
080 16 22

Specialty Fertilizers

PROTIVETRNA zaščita

rolo vrata / zavese
konfekcija po meri

ProFarm
KOŠENINA D.O.O.

080 73 74
WWW.PROFARM.SI

Svetovanje ✨ ✨
Pravna pomoč
 070 444 203, 070 444 205

Psihoterapevtska podpora
 070 444 202

Svetovanje prenosniku/prevzemniku
kmetije
 070 444 254

Gospodarska učinkovitost in
zaposlovanje na kmetiji
 070 444 226

Socialna varnost
 070 444 225

Individualna svetovanja na področju gospodarske učinkovitosti in izboljšanja odpornosti kmetij Kmetijsko gozdarska zbornica Slovenije izvaja z namenom nuditi kmetijam celostno podporo. Javna sredstva za njihovo izvedbo so pridobljena v sklopu javnega naročila, ukrep M02 svetovanje, podukrep M2.1: Podpora za pomoč pri uporabi storitev svetovanja. Naročnik je Ministrstvo za kmetijstvo, gozdarstvo in prehrano RS.

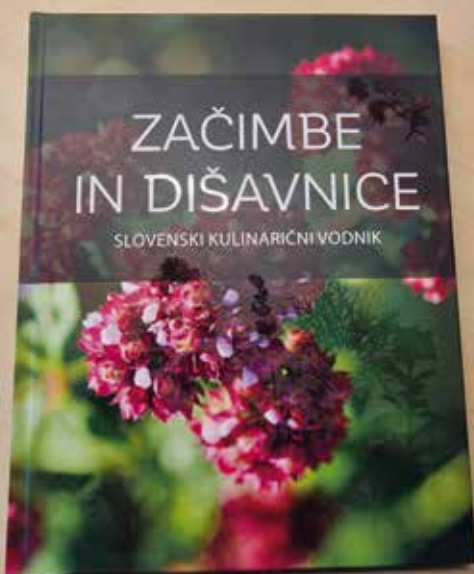
Knjiga, ki je lahko lepo darilo

Knjiga Začimbe in dišavnice – slovenski kulinarčni vodnik je delo svetovalcev za kmečko družino in dopolnilne dejavnosti, ki delujejo v javni službi kmetijskega svetovanja pri Kmetijsko gozdarski zbornici Slovenije. V njej je na 144 straneh predstavljenih enaintrideset začimb in dišavnic, ki jih tradicionalno uporabljamo v slovenski kuhinji, gospodinjstvu in domači lekarni. Gre za učbenik življenja, ki bo dragoceno branje za vsakogar, ki se ljubiteljsko ali poklicno ukvarja z vzgojo rastlin in kuhanjem.

Konec novembra jo je v sodelovanju s Kmetijsko gozdarsko zbornico Slovenije izdala založba Didakta. »Vesel in ponosen sem, da je knjiga priromala v naše uredništvo. Zakaj? V njej sem odkril in obudil celo vrsto zanimivosti. Knjigo bogati naša tradicionalna slovenska kuhinja; ko jo odpreš, obnoviš stvari, ki si jih že pozabil. Čestitke vsem, ki ste sodelovali pri njenem nastajanju!« je ob izidu knjige povedal direktor založbe Didakta **Rudi Zaman**.

Izkoristite možnost ugodnega nakupa

Bralci Zelene dežele lahko knjigo, ki je bila novembra predstavljala na 38. slovenskem knjižnem sejmu **do 31. januarja 2023** kupite s sejemskim popustom na spletni strani www.didakta.si; pri nakupu knjige v polje koda kupona **vnesite kodo: KGZS5** in njena cena se zniža na 19,99 EUR.



»Prvotno smo načrtovali pripravo manjše knjižice, a sta zanimiva tematika in navdušen odziv sodelujočih strokovnjakov botrovala odločitvi, da naredimo knjigo. Takšno pravo, lepo in bleščečo, ki vabi tudi s svojo zunanostjo. Knjigo, ki je lahko lepo darilo. Nastala je vsebinsko in slikovno bogata knjiga, ki zažari in očara tudi ljubitelje lepega,« razlaga vodja službe za dopolnilne dejavnosti in družbene storitve na podeželju pri KGZS **Andrejka Krt**.

A vrednost knjige se ne konča s tem, da jo kupimo in okraši naše knjižne police, temveč jo ponovno odkrivamo vsakič, ko jo primemo v roke ter se zatopimo v njeno vsebino. Naj vam v domove prinese delček lepega in navduši z vsebino.

»TATJANA VRBOŠEK, KGZS

CELJSKI SEJEM

www.ce-sejem.si

17.-19.
MAREC 2023

Festival kave Slovenija
Altermed & GreenVita
ApiSlovenija - Dneva
čebelarstva v Celju
Dnevi lovstva
Dnevi ribištva

The image features a collection of autumn leaves in shades of green, yellow, orange, and red, scattered across the top and right sides. A single stalk of wheat is positioned on the left side, partially overlapping the text. The background is a light, warm yellow.

PORTAL
DOBROTE
slovenskih kmetij

Vabljeni k predstavitvi
ponudbe z vaše kmetije!

Najboljše je blizu!

www.dobroteslovenskihkmetij.si