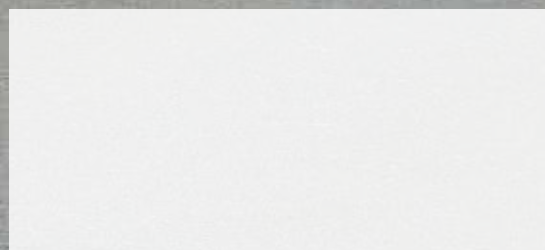


ISSN 1581-9027

# zelena dežela

št. 177 / april 2023

Glasilo Kmetijsko gozdarske zbornice Slovenije



» JANEZ  
PIRC

direktor

Prišla je pomlad, oživela so polja, vinogradi, sadovnjaki, dela na kmetiji pa so že v polnem zamahu. Prav tako je v polnem teku kampanja izpolnjevanja in oddaje zbirnih vlog, ki je zaradi novosti in zato, ker je bila zakonodaja sprejeta tik pred zdajci, ena najbolj zahtevnih do sedaj ter zahteva več časa in napora vseh vpletenih kot navadno. Da bo vnos potekal hitreje in brez zapletov, upravičenci pred obiskom vnosnega mesta preberite tiskana navodila za vnos zbirnih vlog, ki jih dobite pri kmetijskih svetovalcih, v elektronski obliki pa so na voljo tudi na spletni strani Kmetijsko gozdarske zbornice Slovenije (KGZS).

Pomlad je zaznamoval vseslovenski opozorilni shod kmetov pod geslom »Dovolj je«. Enotnost, ki smo jo izkazali 24. marca, je pokazala, da so razmere resne in da kmetje nočemo biti poskusni zajčki za domače in evropske birokrate.

Ključna in najbolj pomembna zahteva je, da lahko kmet na svoji zemlji kmetuje po zdravi kmečki pameti, tako kot je to počel že v vsej zgodovini in Slovence oskrboval s hrano, in da danes omogoča, da lahko jemo kakovostno, domačo, varno in zdravo hrano. Z načinom kmetovanja pa zagotavlja, da lahko povsod po državi pijemo vodo iz pipe.

Protest, ki je potekal konec marca, je bil posledica vse večjih okoljskih, administrativnih in davčnih bremen, ki so spravile kmete do tega, da so dali jasen znak, da je tega preveč. Da to ogroža njihov obstoj, obstoj njihovih delovnih mest, njihovih kmetij.

Pri izbiri intervencij iz strateškega načrta vam želim, da dobro pretehtate vaše odločitve in skupaj s svetovalci Javne službe kmetijskega svetovanja pri KGZS izberete intervencije, ki najbolj ustrezajo vaši dejavnosti na kmetiji. Rešitev pa ni samo v intervencijah SKP. Še vedno je namreč treba posejati, požeti in prodati. Želim vam varno delo in dobro letino. Najboljša letina pa je dobro prodana letina.

# VSEBINA

	<b>Pomen travinja za zagotavljanje kakovostne krme</b>	<b>4</b>
	<b>Kakovost krme na trajnem travinju</b>	<b>5</b>
	<b>Za učinkovito košnjo</b>	<b>6</b>
<b>V SREDIŠČU</b>	<b>Setev in vsejavanje travno-deteljnih mešanic</b>	<b>7</b>
	<b>Apnjenje ter zračenje trajnega travinja</b>	<b>8</b>
	<b>Siliranje prvega odkosa travinja</b>	<b>9</b>
	<b>Protest je bil neizbežen</b>	<b>10</b>
<b>ZASTOPANJE</b>	<b>Zahteve slovenskih kmetov</b>	<b>10</b>
	<b>Dovolj je!</b>	<b>12</b>
	<b>Svetovanje je dostopno in brezplačno</b>	<b>14</b>
	<b>Letošnja kampanja je ena najbolj zahtevnih</b>	<b>16</b>
	<b>EUFRAS praznuje deseto obletnico</b>	<b>17</b>
	<b>Pred setvijo navadne (industrijske) konoplje</b>	<b>18</b>
<b>SVETOVANJE</b>	<b>Kaj lahko jaz storim za okolje?</b>	<b>20</b>
	<b>Prvi dosežki projekta</b>	<b>20</b>
	<b>Za gospodarnost in uspešnost reje</b>	<b>21</b>
	<b>Drevesa: veje, meje in odgovornost</b>	<b>22</b>
	<b>Želite svojo kmetijo prilagoditi podnebnim spremembam?</b>	<b>23</b>
	<b>Duševno zdravje v kmetijstvu</b>	<b>24</b>
	<b>Seneni festival je uspel!</b>	<b>26</b>
<b>PROMOCIJA</b>	<b>Prihaja 55. MOS</b>	<b>27</b>
	<b>Zemljevid ponudnikov lokalne hrane</b>	<b>29</b>

## KAKO DO INFORMACIJ NA KGZS

### SPLOŠNE INFORMACIJE

Tel.: 01 513 66 00, e-naslov: kgzs@kgzs.si, www.kgzs.si

### UREDNIŠTVO ZELENE DEŽELE

Tel.: 01 513 66 40, e-naslov: zelena.dezela@kgzs.si



Zelena dežela št. 177, APRIL 2023 • Zelena dežela je glasilo Kmetijsko gozdarske zbornice Slovenije, ki izhaja šestkrat letno in je za člane KGZS brezplačno. • Uredništvo: KGZS – Zelena dežela, Gospodinjaska ulica 6, 1000 Ljubljana, tel.: 01/5136640, e-pošta: zelena.dezela@kgzs.si, splet: www.kgzs.si • Odgovorni urednik: Robert Peklaj • Novinarja: Aleksandra Trupej in Marjan Papež • Fotografija na naslovnici: Klara Lovenjak • Tehnično urejanje: Andrej Lombar • Jezikovni pregled: Marjana Cvirn • Fotografije: arhiv KGZS (če ni drugače navedeno) • Tisk: Salomon, d.o.o. • Naklada: 98.000 izvodov • ISSN 1581-9027, spletna izdaja ISSN 2536-2119



## Kviz Mladi in kmetijstvo – nad kmetijske izzive z znanjem

Z izzivi v življenju se je treba spopadati in najboljši način za to je znanje.

Že leta KGZS in ZSPM skupaj organizirata kviz Mladi in kmetijstvo, kjer se pod

strokovnim vodstvom kmetijskih svetovalcev mladi s podeželja pomerijo v znanju iz kmetijstva. Izvedba prireditve pripada društvu, katerega ekipa je v predhodnem letu na kvizu zmagala, soizvajalec prireditve pa postane kmetijsko-gozdarski zavod iz območja društva. Letos se bo tekmovanje odvijalo 22. aprila na Gorenjskem, saj so si zmago lansko leto zaslužili člani Društva Kranjske in Tržiške podeželske mladine, soizvajalec pa je tako postal Kmetijsko gozdarski zavod Kranj.

Osrednji del, ki se začne ob 17. uri, bo seveda tekmovanje ekip, ki so se izkazale na regijskih kvizih in si priborile mesto na državnem kvizu. Ker imajo Gorenjci še posebno veliko naklonjenost do krompirja, bo morala zmagovalna ekipa pokazati znanje tudi na tem področju.

Tekmovalci bodo morali za zmago pokazati znanje še o pašništvu na težje dostopnih terenih in kaj za mlade kmete prinaša Akcijski načrt za delo z mladimi kmeti 2023–2027 ter Strateški načrt Skupne kmetijske politike 2023–2027. ZSPM pa pripravlja vprašanja iz zgodovine svojega delovanja, saj praznujejo že trideset let. Več informacij lahko najdete na spletnih straneh KGZS in ZSPM.



Vabimo vas na 51. državni kviz Mladi in kmetijstvo, ki bo potekal v soboto, 22. aprila, v Šenčurju (Pipanova cesta 43, 4208 Šenčur). Dogodek se bo pričel ob 15. uri s tekmovanjem v praženju krompirja in se zaključil z veselico z ansamblom Gadi. Prireditev ni namenjena samo izobraževanju, temveč tudi druženju mladih s podeželja.

» JANA ŽIBERNA, KGZS

### Nekateri pomembnejši dogodki

Kdaj?	Kaj?
19.–21. 5.	Dobrote slovenskih kmetij, Ptuj
20.–26. 5.	Kmetijski sejem, Novi Sad

### Predvideni razpisi

Do kdaj?	Kaj?
12. 5.	<b>Podukrep 4.3:</b> 5. javni razpis za podporo za izvedbo agromelioracij na komasacijskih območjih
8. 5.	<b>Čebelarški razpisi:</b> sofinanciranje čebelarске opreme, zdravil in učnih čebelnjakov
3. 11. 2023	<b>Podukrep 8.3:</b> javni razpis za podukrep podpora za preprečevanje škode v gozdovih zaradi požarov ter naravnih nesreč in katastrofičnih dogodkov
Do objave zaprtja	<b>Podukrep 8.4:</b> 6. javni razpis za aktivnost dela za odpravo škode in obnovo gozda iz PRP 2014–2020
Do porabe sredstev	<b>Podukrep 8.4:</b> 3. javni razpis za operacijo ureditev gozdnih vlak, potrebnih za izvedbo sanacije gozdov

## Novi predsednik Združenja turističnih kmetij Slovenije

Na 23. srečanju Združenja turističnih kmetij Slovenije so člani združenja za novega predsednika za obdobje 2023–2026 izvolili Jožeta Sokliča s kmetije Povšin iz Sela pri Bledu. V nagovoru je poudaril pomen povezovanja in rezultatov dolgoletnega dela združenja.

Novo vizijo delovanja združenja v sklopu pilotnega projekta je predstavila podpredsednica ZTKS Urška Topolšek Planinšek in velik hvala izrekla Kmetijsko gozdarski zbornici Slovenije pri pripravi nove specializacije turističnih kmetij, ki bo kmalu zaživela, ter kmetijskim svetovalkam in svetovalcem zavodov KGZS za številne izobraževalne delavnice. Prav tako se je zahvalila pristojnim ministrstvom za razpise, namenjene razvoju dopolnilne dejavnosti turizma na kmetijah, ter Slovenski turistični organizaciji za promocijo.



Renata Kosi in Jože Soklič

»Turistične kmetije imate v kmetijstvu veliko vlogo. Poleg zagotavljanja prehranske varnosti skrbite za razvoj turizma, kulturne krajine, ohranjanje kulturne dediščine in običajev ter promocijo slovenskega podeželja. Zelo pomembno je tudi vaše ohranjanje kulturnega izročila. Ena večjih prednosti naše države je namreč tudi v tem, da imamo na majhnem področju več regij, vsaka od njih pa ima svojo kulinariko, ki jo znate ponudniki s svojim kulinaricnem znanjem in ponudbo tradicionalnih slovenskih jedi gostoljubno predstaviti tako domačim kot tujim obiskovalcem. Tudi zato so slovenske turistične kmetije primerljive z evropskimi,« je udeležencem dogodka povedal predsednik Kmetijsko gozdarske zbornice Slovenije Roman Žvegljič in poudaril večplasten pomen povezanosti v interesnem združenju.

V sklopu 23. srečanja članov ZTKS je potekala tudi zanimiva predstavitev o lepoti, bogastvu in moči povezovanja, ki sta jo pripravila vrhunski slovenski kuhar šef Uroš Štefelin in Marcela Klofutar iz hiše Linhart. Predstavila sta pomen stalnega ustvarjanja novih programov, raziskovanja zgodb, dvigovanja dodane vrednosti in krepitve samozavesti ter ponosa.

Tatjana Vrbošek in Renata Kosi



# Pomen travinja za zagotavljanje kakovostne krme

*Kakovostna voluminozna krma s travinja je temelj uspešne reje živali, obenem pa zagotavlja krogotok hranil na kmetijah in s tem prispeva k zmanjšanju izpustov toplogrednih plinov.*

Slovenska krajina je zelo pestra. Čeprav skoraj 60 odstotkov površine Slovenije pokriva gozd, njeno naravno in kulturno vrednost v veliki meri zaznamuje prav kmetijska raba. Od slabih 480.000 hektarov kmetijskih zemljišč v uporabi jih je pod trajnimi travniki in pašniki dobrih 270.000 hektarov. Z načinom rabe se je na številnih travnatih površinah ohranila velika biotska raznovrstnost. Poleg ohranjana raznolikosti živalskih in rastlinskih vrst ter njihovih habitatov travniki predstavljajo zelo po-

memben vir kakovostne voluminozne krme za rejne živali. Strateški načrt skupne kmetijske politike 2023–2027 s svojimi intervencijami podpira različne prakse, ki ohranjajo naravovarstveno pomembna travnišča. Poleg podpor za ohranjanje biotske raznovrstnosti in krajinskih značilnosti so v novem programskem obdobju predvidene tudi podpore za rejo posameznih vrst rejnih živali, obenem pa se uvaja podpora izboljšanju kakovosti krme in krmljenju živali na podlagi optimiranih

krmih obrokov z intervencijo Kmetijsko-okoljska-podnebna plačila – Podnebne spremembe (KOPOP\_PS). Ta vključuje tri operacije: Izboljšanje kakovosti krme in načrtno krmljenje goved, Krmljenje z zmanjšano količino dušika pri prašičih pitancih, Izboljšanje kakovosti krme in načrtno krmljenje ovc in koz. V okviru vseh treh operacij je treba izdelati analize krme in izračunati krmne obroke.

V prispevkih na naslednjih straneh je poudarek prav na zagotavljanju kakovostne voluminozne krme s travinja, ki je temelj uspešne reje živali, obenem pa zagotavlja krogotok hranil na kmetijah in s tem prispeva k zmanjšanju izpustov toplogrednih plinov.

Predstavljeni so ukrepi, ki jih je na trajnih travnikih treba izvesti v spomladanskih mesecih, podani so napotki za ohranjanje kakovostne travne ruše s setvijo in vsejavanjem travno-deteljnih mešanic, poudarjena pa je tudi pravilna izvedba ukrepov za spravilo in siliranje ter pomen rednega vzdrževanja mehanizacije za košnjo. Se več usmeritev lahko dobite v različnih tehnoloških listih, ki jih objavljajo Kmetijsko gozdarska zbornica Slovenije in kmetijsko-gozdarski zavodi na svojih spletnih straneh, ter pri vaši lokalni kmetijski svetovalni službi.

»TONČKA JESENKO, KGZS



# Kakovost krme na trajnem travinju

*Primeren izbor travne ali travno-deteljne mešanice v povezavi s primernim apnjenjem in gnojenjem vpliva na vsebnost hranil v krmi, čas košnje pa vpliva na ohranjanje hranil in prebavljivost krme.*

Kakovost krme je v močni povezavi s prirasti živali, višino mlečnosti, vsebnostjo maščob in beljakovin v mleku, splošnim zdravstvenim stanjem živali, plodnostjo ter prebavnimi in presnovnimi motnjami.

## Spodbudni rezultati

V letu 2022 v zimskem času smo na KGZS-Zavod CE odvzeli na kmetijah na Koroškem 16 vzorcev travnih silaž in štiri vzorce mrve, ki smo jih poslali na kemijsko analizo v laboratorij. Rezultati analiz mrve so zelo spodbudni. Splošna ocena je namreč bila, da so vzorci mrve dobre kakovosti. Mrva po senzorični oceni ni bila zdrobljena, imela je značilen vonj in barvo ter srednji delež zelišč. V mrvi ni bilo prisotnih plesni. Po kemijski oceni je mrva vsebovala v priporočenih okvirih surovi pepel (<100 g/kg SS) v treh od štirih vzorcev. Vsebnost surovih beljakovin (140–180 g/kg SS) pa je

bila v treh vzorcih pod 90 g/kg SS, kar nakazuje, da je bila trava za mrvo zelo pozno košana. Četrty vzorec, ki je imel priporočeno količino surovih beljakovin, je imel tudi priporočeno količino surove vlaknine (230–250 g/kg SS). Rezultati torej povedo, da je bila krma v treh primerih košana malo prepozno, zato v letošnjem letu priporočamo zgodnejšo košnjo. Za določitev košnje upoštevajmo razvojno fazo trav in kosimo proti koncu latenja. Če premoremo sušilno napravo, lahko kosimo tudi prej – v začetku latenja vodilnih trav. Pri sušenju krme s travinja ne smemo pozabiti na izgube hranil, ki nastanejo pri sušenju na tleh ob slabem vremenu in zaradi izgub listne mase ob obračanju in zgrabljanju. Ob napaakah lahko zgubimo tudi do 50 odstotkov vseh hranil v krmi.

Priporočena vsebnost neto energije laktacije (NEL) mrve je od 5,8 do 6,8 MJ/kg SS. Trije vzorci so imeli vsebnost pod

5,0 MJ NEL/kg SS in le en vzorec je imel vsebnost 6,1 MJ NEL/kg SS, kar pomeni, da imamo še nekaj rezerve pri pridelavi in spravlju mrve ter lahko pridelamo tudi bolj kakovostno voluminozno krmo.

## Priporočila

Rezultati analiz za travno silažo so zelo raznoliki in nam povedo, da je kakovostno krmo na naravnem travinju težko pridelati. Po senzorični oceni so bile silaže tipične barve, ni bila prisotna maslena kislina, prav tako ni bilo prisotnih plesni. Silaže so imele značilen vonj, ena pa je imela rahel vonj po očetni kislini. Priporočila za vsebnost suhe snovi trav-

## Čistoča je pomembna

Zelo pomembno je, da tudi pri spravlju krme in konzerviranju zmanjšamo tveganje za izgubo hranil. Tako pri sušenju kot pri siliranju moramo paziti na čistočo krme. Sedem vzorcev je bilo onesnaženih z zemljo, saj vsebujejo več kot 10 odstotkov pepela v kg SS. Pogosto je vzrok slabo vzdrževana ruša. Brananje ali valjanje in ravnanje krtin naj bo redno opravilo na travinju. Prav tako moramo rušo, ki se je iz različnih razlogov zredčila, obnoviti in spraviti v primerno stanje. Veliko pa k boljši čistoči krme pripomore višja košnja. Višja košnja – med 5 in 7 cm – prepreči onesnaženje in hkrati omogoči rastlini



Pripravljene vzorce travinj za laboratorij



Jemanje vzorca krme

ni silaž so zelo različna. Eni priporočajo siliranje bolj suhe trave, drugi manj. Priporočajo se košnja travinja, ko vsebuje od 280 do 350 ali 400 g SS/kg, in iz analiz s terena vidimo, da je od 16 vzorcev imelo takšno sušino le pet vzorcev. Vsi ostali vzorci so imeli sušino višjo od 420 g SS/kg, pa vse do najvišje sušine, ki je bila 652 g SS/kg. Iz teh vrednosti sušine lahko sklepamo, da je bila večinoma trava za silažo **košana prepozno ali pa morda v vročem vremenu prepozno spravljena**. Priporočena vsebnost neto energije (NEL) travne silaže je od 5,8 do 6,8 MJ/kg SS. Pri naših vzorcih pa je samo eden imel vrednost 5,3 MJ NEL/kg SS in trije 5,6 MJ NEL/kg SS.

hitrejšo obnovitev ravnega vršička ter hitro ponovno rast in hiter izkoristek dušika iz gnojil, kar je pomembno predvsem v suši. Onesnažena krma ima močno zmanjšano hranilno vrednost, hkrati pa lahko ogrozi tudi zdravje živali (klostridiji, listerija ...).

Dejstvo je, da s slabšo krmo ne dosegamo zelene mlečnosti, pogosto se srečujemo s prebavnimi in presnovnimi motnjami in slabšo plodnostjo pri kravah.

Krmljenje z večjo količino močne poveča stroške za prehrano in je povezano z večjimi stroški za zdravljenje živali, hkrati pa močno zmanjša rentabilnost prireje mleka.

»MAG. TATJANA PEVEC IN ROK SAMEC, KGZS – ZAVOD CELJE

*Poleg vseh glavnih parametrov so bile izmerjene tudi vrednosti kalija, kalcija, fosforja in natrija, ki se gibljejo v priporočenih vrednostih.*



# Za učinkovito košnjo

*Redno vzdrževanje traktorskih kosilnic je pogoj za dolgotrajno delovanje, saj se s tem zmanjša obraba in prepreči hujše okvare na samih strojih.*

Pred pričetkom vzdrževanja se priključek najprej vizualno pregleda. Ob tej priložnosti se preveri stanje hidravličnih cevi, zaščitne ponjave in morebitne razpoke na ogrodju kosilnice.

Po zaključku sezone je treba priključek očistiti in pregledati obrabljene dele, prekontrolirati stanje hidravličnega sistema, če ga kosilnica poseduje in preveriti ali je potrebna menjava olja. Prav tako je potrebno kosilnico namazati na vseh mazalnih mestih. Če so mazalna mesta poškodovana ali so se tekom sezone izgubila, jih zamenjamo z novimi in skoznje potisnemo mazivo.

Za prenos vrtilnega momenta s traktorja na kosilnico je še vedno najbolj razširjena uporaba kardana. Nekateri proizvajalci za pogon kosilnega grebena uporabljajo hidromotor, ki ga poganja hidravlična črpalka. Pomembno je redno preverjanje zračnosti križev na kardanu, ter redno mazanje le-teh. V primeru uporabe kardana s sklopko je potrebno pregledati tudi delo-

Za hitro in čisto košnjo je zelo pomembno, da ima vsak disk dva noža in da so vsi noži enakomerno obrabljeni. Ko se en rezalni rob izrabi, se nož lahko obrne in koristi drugi rezalni rob. Pri menjavi nožev je važna smer vrtenja diskov. Pravilni položaj nožev je tisti, ko so usmerjeni v smeri vrtenja diska in so gibljivo vpeti.

## Na lasten pogon

V uporabi je še veliko strižnih kosilnic, ki imajo lasten motorni pogon ali pa so gnane s pomočjo traktorske priključne gredi in kardana. Strižne kosilnice potrebujejo za pogon nekoliko manj moči kot bobenske ali diskaste, vendar je tudi njihova robustnost ob naletu na oviro nekoliko manjša. Vzdrževanje strižnih kosilnic bazira na rednem mazanju vseh mazalnih mest, kontroli zračnosti rezila in protirezila, kontroli varnostne vzmeti, ki popusti ob naletu na oviro, in preverjanju napetosti jermenov. Pravilna napetost jermenov omogoča najboljši izko-



**Za dobro košnjo je potrebno redno vzdrževanje kosilnic.**

ristek prenosa vrtilnega momenta od gnane jermenice do pogona kose ter košnjo brez zastajanja zelene mase med rezilom in protirezilom.

Poleg pravilnih nastavitev višine odkosa na kosilnici so ostra rezila poglobitnega pomena za dober odkos. Trava mora biti gladko odrezana in ne odtrgana. Odtrgana trava je zaradi večje površine in slabše obnove bolj izpostavljena okoljskim vplivom in okužbam. Optimalna višina košnje naj bo med 6 in 8 cm. S prenizko košnjo se količinsko ne pridobi toliko več krme, kot je velika škoda, ki lahko nastane zaradi onesnaženja krme in zmanjšanja trpežnosti travne ruše v prihodnje.

## Tudi travniki rabijo skrbno nego

Da bo košnja potekala hitro in brez strojnih lomov, bo poskrbljeno z rednim vzdrževanjem kosilnic. Pa vendar je potrebno za učinkovito košnjo pripraviti tudi travnike, še posebej trajno travnije na nagnjenih terenih. Kar nekaj opravil

vsako pomlad čaka lastnike travnikov, da pripravijo svoje travnike do te mere, da bo sta košnja in spravilo potekala brez zapletov in bo tudi krma kakovostna.

Če se travniki nahajajo ob gozdu, je potrebno poskrbeti, da se odstranijo vse polomljene veje, ki so padle na travnik. S travnika naj se odstrani kamenje, plastenke, folije in pločevinke. Na žalost je v zadnjem času smeti prisotnih vedno več. Če je travnik ograjen z žico, je potrebno preveriti, da se ta žica ne nahaja v travi, ker se bo ob prehodu kosilnice navila na disk in ga poškodovala. Če se na travniku nahajajo manjše ali večje skale, jih je potrebno označiti oziroma ob priliki potolči in poravnati s prstjo. Zelo učinkovit agrotehnični ukrep je brananje s travniško brano, ki plitvo posega v rušo. Poravnane krtine ne onesnažujejo več krme in zmanjšajo potrebo po pogostejšem ostrenju nožev na kosilnicah. Podobno učinkuje ima tudi valjanje travne ruše, ki poleg tega, da potisne rušo k tlom, hkrati poravna tudi krtine.

» MARTIN MAVSAR, KGZS - ZAVOD NOVO MESTO



**Ostra rezila so pomembna za dober odkos.**

vanje le-te. Zanimariti ne gre niti jermenskih pogonov, kjer je potrebno preveriti stanje in napetost jermenov in nivo olja ter količino masti v gonilih kosilnic.

*Danes smo priča izjemnemu razvoju kmetijske tehnike, namenjene košnji. Povečuje se storilnost na površinah, ki jih je mogoče zaokrožiti v večje celote. Večinoma pa travniki na območjih s težjimi pridelovalnimi pogoji ostajajo enako nagnjeni, obkroža jih gozd in potrebujejo več vzdrževanja, da pri košnji ne prihaja do prepogostih strojnih lomov.*

# Setev in vsejavanje travno-deteljnih mešanic (TDM)

*Travno-deteljne mešanice lahko sejemo ali vsejavamo vse do konca aprila.*

Najprimernejši čas za setev travno-deteljnih in deteljno travnih mešanic je sicer od druge polovice avgusta do konca septembra. To so v povprečnih letih najbolj priporočljivi termini za setev travno-deteljnih mešanic.

Na površinah, ki so brez zelene odeje zaradi prevelike količine vode ali pa zaradi poškodb, ki jih povzročijo divji prašiči, pa je potrebno čim hitreje posejati oziroma vsejati TDM, da preprečimo odnašanje zemlje in vznik nezaželenih rastlinskih vrst.

## Kaj izbrati

Katero TDM bomo sejali oziroma vsejali, bomo izbrali glede na način rabe.

Za ročno ali strojno setev čistega posevka potrebujemo od 25 do 40 kg/ha semena pri normalnih ravninskih pogojih.

Za ročno ali strojno vsejavanje potrebujemo od 5 do 20 kg/ha semena.

Če sejemo TDM spomladi do maja, je potreben varovalni posevek, ki preprečuje vznik nezaželenih zeli, hkrati pa varuje površino pred erozijo in

mogoče bo zavaroval mlade rastlinice tudi pred ledenimi možmi. Za varovalni posevek lahko posejemo 40 kg/ha ovsa ali 80 kg/ha jarega ječmena (oba sta lahko merkantilna).

Pri vsejavanju TDM običajno ne rabimo varovalnega posevka, saj je stara travna ruša še vedno dovolj vitalna, da ščiti mlade rastlinice pred pozebo ali soncem.

Setev v avgustu in začetku septembra pa ne potrebuje varovalnega posevka. Velikokrat pa je v mešanicah že mnogocvetna ljuljka, ki hitro raste in zasenči, zavaruje ostale trave.

*Za različne načine koriščenja in različne vrste tal imajo semenarske hiše že pripravljene mešanice.*

## Ročno ali s sejalnico

TDM lahko vsejavamo v travno rušo, ki so jo poškodovani divji prašiči in smo jo pred setvijo zmulčili ter zravnali vehe, ročno ali s sejalnico. Ročna setev je težka in za čim bolj enakomerno posejano seme potrebujemo nekaj prakse. Pri ročni setvi priporočamo, da travno seme seje-



*Najcenejši način obnove travne ruše je neposredno vsejavanje. (Foto: Marjan Dolenshek)*

mo skupaj z mivko, drobnim peskom ali drobno žagovino. Mešanico, ki jo imamo v vedru, je potrebno kar naprej mešati, da se težje, bolj okroglo seme (detelja in mačji rep) NE usede

parceli opazimo veliko nezaželenih rastlin.

Ob setvi opravimo setveno gnojenje za tla, ki so dobro preskrbljena s hranili, z določeno količino čistih hranil: 50 kg/ha dušika (N) + 90 kg/ha fosforja (P<sub>2</sub>O<sub>5</sub>) + 140 kg/ha kalija (K<sub>2</sub>O).

Po setvi predvsem tega drobnega semena priporočamo valjanje, saj seme pride v stik z zemljo in vlago ter hitreje in enakomerneje vznikne. Valjana površina je tudi veliko bolj ravna in primernejša za košnjo in pašo, saj se živini manj vdira. Za valjanje lahko uporabite valjar, betonske cevi ali pa površino kar povozite s traktorjem, tako da so sledi gum druga ob drugi.

»MAG. TATJANA PEVEC, KGZS – ZAVOD CELJE



**KMETIJSKI  
ZAVOD  
BRIC**



**MSD**  
Animal Health Intelligence  
Connecting Animals and People

**GAŠPER BRIC**  
MOB: +386 (0)31 603 662  
gasper@bric.si  
www.bric.si



# Apnjenje in zračenje trajnega travinja

*Preprosti osnovni ukrepi, ki zagotavljajo učinkovitejšo in kakovostnejšo pridelavo krme na trajnem travinju.*

Gnojenje je ukrep, s katerim najbolj vplivamo na količino in kakovost pridelka. Spomladi opravimo osnovno gnojenje, ki je odvisno od botanične sestave travne ruše in založenosti tal s fosforjem ter kalijem. S tema elementoma lahko gnojimo jeseni ali spomladi, saj se le malo izpirata. Rezultati kemijske analize nam poleg založenosti s fosforjem ( $P_2O_5$ ) in kalijem ( $K_2O$ ) povedo, kakšna je reakcija tal (vrednost pH), oziroma če so travniki zakisani. Organske snovi v tleh na trajnem travinju navadno ni treba meriti. Ustrezna reakcija tal je pogoj za dostopnost večine makro- in mikrohranil v tleh. Dostopnost dušika pri pH 5 je npr. le 45odstotna fosforja le 35-odstotna in kalija 50-odstotna. Če dvignemo pH na 6, se dostopnost dušika dvigne na 90 odstotkov, fosforja na 50 odstotkov in kalija na 100 odstotkov. Največ dostopnega fosforja je pri pH 6,5 do 7. Tla naj bodo nevtralne reakcije, torej pH 6 do 7. Ker je večina površin, kjer raste travinja, pri nas zakisanih, priporočamo apnjenje, predvsem tistih površin z večjim deležem metuljnic. Apnimo z mletim apnencem ali podobnimi materiali s količinami, prilagojenimi re-

akciji tal in vrsti materiala, ki ga uporabimo. Naenkrat lahko na travinju uporabimo 2 t/ha kalcijevega oksida (CaO) in glede na vrednost pH apni-



**Z apnjenjem zmanjšujemo kislost tal in tako izboljšujemo pogoje za rast.**

mo več let zaporedoma. Ker je kalcij eden od pomembnejših makroelementov za rastline, je apnjenje tudi eden izmed pomembnih ukrepov, s katerim izboljšamo strukturo tal in povečamo njihovo zračnost.

## Brananje in česanje

Med nujne ukrepe na trajnem travinju zagotovo spada brananje in česanje ter valjanje travne ruše. S travniški-

mi branami in česali poravnamo krtine in prezračimo travno rušo ter odstranimo njene odmrle dele. S prezračevanjem obenem dosežemo hitrejšo rast trave, saj nekoliko pospešimo mineralizacijo v zgornji plasti zemlje. Pri tem tudi nekoliko poškodujemo mlade

sno od izvedbe podrahljača in tipa zemlje) omogočimo, da se voda hitreje premakne iz višjih plasti v nižje, ter povečamo zračnost tal. Taka tla se hitreje segrejejo in postanejo mikrobiološko aktivna, kar pomeni, da hitreje steče proces mineralizacije in s tem so hranila

rastlinice, ki v tleh še niso dobro ukoreninjene, zato po brananju in česanju priporočamo valjanje travinja, ki je premalokrat uporabljen ukrep. Prav tako pri valjanju z dovolj težkim valjarjem omilimo posledice mraza. Le-ta namreč dvigne tla, pri čemer se potrgajo koreninice travne ruše, ki izgubijo stik z zemljo. Z valjanjem pospešimo in izenačimo rast travne ruše.

## Globinsko podrahljavanje

Poleg prezračevanja zgornjega sloja tal s travniško brano ali česalom je pa prav tako pomembno globinsko podrahljavanje travinja. Stalna vožnja s težko mehanizacijo počasi zbija zemljo ali sama težka (ilovnata) zemlja lahko povzroča zastajanje vode na površini. V takih tleh ni dovolj zraka, zemlja se težje segreva, mikrobiološka aktivnost je majhna, prav tako travna ruša v takšnih pogojih slabše uspeva. Potrebno je izpostaviti, da se mah na površini tal ne pojavlja zaradi nizkega pH tal, ampak ravno zaradi zastajanja vode v tleh. S podrahljavanjem med 30 in 50 cm globine (odvi-

prej dostopna rastlinam. S tem ukrepom dosežemo, da se zaradi večje zračnosti in odcednosti tal živi sloj tal pomakne še bolj v globino ter posledično omogočimo več življenjskega prostora za talne delavce deževnike, stonoge, pajkovce in ostale žuželke, ki sodelujejo pri mehanski in kemijski razgradnji organskih delcev in s tem dvigujejo rodovitnost tal. Tega ukrepa ni potrebno izvajati vsako leto, zadostuje na vsake 3 do 4 leta. Izvedbe podrahljačev so različne, predvsem pa so povezane z močjo traktorja. Navadno so to podrahljači s tremi (120 KM) ali petimi (180 KM) nogačami, na koncu pa je vpet valj, ki zopet poravna rušo, da nimamo težav pri košnji. Lahko uporabimo podrahljač z eno (že od 40 do 50 KM) ali dvema nogačama (že od 50 do 70 KM), ki imajo zadaj še drenažni kegelj. Ta na delovni globini pušča rov, po katerem se zbira in odteka voda. Ob nogačah pri rezanju nastane greben, ki ga poravnamo tako, da se čezenj ponovno zapeljemo s traktorjem.

»TIMOTEJ HORVAT IN ANDREJ ŠUVAK, KGZS - ZAVOD MARIBOR



**S travniškimi branami in česali poravnamo krtine in prezračimo travno rušo.**



# Siliranje prvega odkosa travinja

*Uspešna reja prežvekovalcev, še posebno goveda, je močno odvisna prav od hranilne vrednosti osnovne voluminozne krme.*

Zavedanje pomena pridelovanja kakovostne krme na kmetiji je smotrna odločitev vsake kmetije. Poleg boljše prireje z uravnoteženimi obroki je pomembna tudi ekonomska prireje in skrb za varovanje narave ter zmanjševanje vplivov na podnebne spremembe. To dejstvo je potrebno upoštevati tudi na ekoloških kmetijah, ki jim je skrb za naravo še bolj pomembna. Ob krmljenju z dobro krmo lahko pričakujemo tudi veliko manj plodnostnih motenj, torej tudi krajše porodne premore.

## Skrb za travinje in zemljo

Za dosego tega cilja je potrebno primerno skrbeti za naše travinje. Z ugodnim botaničnim sestavom, kjer je delež gospodarsko pomembnih trav okoli 70 odstotkov in delež metuljnic okoli 30 odstotkov, lahko pridelamo zelo kakovostno krmo. Uravnoteženo gnojenje s primernim deležem vseh makrohranil pa zagotovi dovolj velike količine in vsebnosti hranil v krmi. Ko smo se potrudili za primerno rast, pa je potrebno to krmo pospraviti in ohraniti v njej čim več hranil. **Dovolj zgodnja košnja je prvi dejavnik.** Kosimo v času latenja vodilnih trav, ker je ta-

krat razmerje med količino in vsebnostjo hranil najprimernejše. Na prvi pogled imamo lahko občutek, da je količina pokošenega še premajhna, vendar nam zgodnja košnja omogoči, da opravimo pravočasno drugo košnjo še pred poletnimi sušami, ki so vedno bolj pogoste. Tako pridelamo skupno primerno količino z boljšo hranilno vrednostjo. Prvi odkos naj bo, ko je sušina nad 3 t /ha in vsaj od 130 do 150 g surovih beljakovin ter od 5,8 do 6,3 MJ energije za laktacijo na kg SS. Kosimo, ko je pričakovan pridelek surove vlaknine nad 200 pa do največ 250 g/kg SS.

## Izogibati se moramo onesnaženju krme z zemljo.

Vzorci naj imajo čim manj pepela, vsekakor pod 100 g/kg SS. Če je na travniku veliko onesnaženja od škodljivcev, slaba spomladanska priprava travnika, prenizka košnja (pod 7 do 8 cm), grabljenje prenizko ob tleh ali onesnaženje z gnojivko, lahko pričakujemo težave s klostridiji. Ti razgrajujejo beljakovine, kar pomeni dodatne izgube hranil v krmi, delež maslene kisline se poveča na račun očetne kisline in zato pravimo, da silaža smrdi. Klostridiji tudi razgrajujejo

mlečno kislino, zato se močno onesnažena silaža kvari, vse skupaj pa privede do zdravstvenih težav naših živali.

## Dodatne izgube

Tudi pri natančnem spravilu pričakujemo izgube hranil okoli 10 odstotkov, zato se intenzivno izogibajmo še dodatnih izgub. **Potek venenja mora biti zato hiter.** Primerna sušina je od 30 do 40 odstotkov, torej ko pri ovijanju še čutimo vlago, roke pa niso suhe ali celo iz stisnjene vzorca

## Težave pri balah

Pri siliranju v bale nam zaradi odvisnosti od najema storitev velikokrat sušina uide in posledično se presuše bale ob odprtju zaradi ponovne fermentacije grejejo. Ob premajhnem dnevnem odvzemu silaže je ta vpliv na izgubo hranil še toliko večji. Pojavlja se tudi plesenje. Podobne težave povzročajo tudi premalo stisnjene ali premalo ovite bale. Če so vsaj štiri plasti ovoja, pričakujemo manj poškodb in manj kvarjenja. To je tudi razlog, da bale



*Uporaba folije ob strani koritastega silosa, dvojno prekrivanje zgornjega roba in pokrivanje z zaščitno mrežo (Foto: A. Zavodnik)*

kaplja. Pri spravilu travne silaže organiziramo delo tako, da posiliramo v enem dnevu. Traktor za tlačanje v koritastem silosu mora biti dovolj težak, najbolje nad 5 t. Vsako plast vozimo na debelino okrog 25 cm, enakomerno razgrnemo in trikrat prehodimo. Če je travinje z več sušine, mora biti plast dovoženega in sproti potlačenega še tanjša, da zagotovimo dovolj gostote in iztisnjene zraka. Priporočena dolžina reza je od 20 do 40 mm. Silos nato temeljito pokrijemo, da zagotovimo popolno neprodušnost. Uporabimo spodnjo (stransko) folijo, ki mora biti dovolj velika, da lahko na vrhu ob robu naredimo zavihek. Sledi zgornja folija, ki naj na zgornjem robu zopet prekrije spodnjo folijo in rob silosa. Sledi zaščitna mreža ob straneh, obtežena z vrečami. Dobro zatesnjen silos se bo ob pravilnem vrenju napihnil.

postavljamo pokonci, ker je na tem delu več ovojev, da se bala ne razrahlja. Bale čim prej odpeljemo na skladiščno mesto in jih pokrijemo. Prevoz med fermentacijo bal poslabša kakovost silaže. Senčenje zagotovi hladnejše okolje, kar ustvari boljše pogoje za fermentacijo in zmanjša dejavnost klostridijev, zato travna silaža manj plesni.

Primerno pripravljena silaža naj bi imela pH med 4 in 5, mlečne kisline okoli 50 g/kg SS, očetne kisline od 20 do 30 g/kg SS, maslene kisline pa pod 3 g/kg SS. Premokra silaža bo bolj kislila, več bo očetne kisline in beljakovine se bodo začele razgrajevati, kar povzroča neprijeten vonj. Z upoštevanjem navedenih ukrepov lahko pridelamo dovolj kakovostno travno silažo. Dodajanje silirnih dodatkov naj bo le izjema, kadar rešujemo neugodno stanje.

» ANTON ZAVODNIK,  
KGZS – ZAVOD LJUBLJANA



*Enakomerno stiskanje znotraj bale in ovijanje z več plastmi folije (Foto: A. Zavodnik)*

# Protest je bil neizbežen

*O vzrokih, ki so pripeljali do protesta kmetov, smo se pogovarjali z Antonom Medvedom, predsednikom Sindikata kmetov Slovenije.*

Anton Medved pravi, da je nezadovoljstvo med kmeti že kar nekaj časa naraščalo, in sicer zaradi okoljevarstvenih omejitev pri kmetovanju, ki jih predpisujejo tako nevladne kot vladne organizacije. Prav tako so kar nekajkrat čutili, da jih je vlada izigrala. Pravi, da so bili povabljeni k pripravi novega strateškega načrta SKP 2023–2027, ko je prišlo do izvedbenih uredb, pa je ministrica za kmetijstvo, gozdarstvo in prehrano Irena Šinko držala v roki list in rekla: »To je v strateškem načrtu zapisano, tega ne moremo spreminjati.« Sodu pa je izbilo dno, ko smo dan po oddaji strateškega načrta izvedeli, da so nekatere stvari prišle v strateški načrt brez usklajevanja z nevladnimi organizacijami,« pravi Medved.

## Zahtevamo, da nam zagotovijo normalne pogoje kmetovanja

Kmetje pravijo, da jim vlada postavlja ovire za nemoteno kmetovanje, ki je zanje način življenja in osnova za preživetje. Želijo si, da bi bil po-

klic kmeta privlačen tudi za mlade, da bi lahko prevzeli kmetije. Slovenski gospodar kmetije je namreč star povprečno 58 let. Trenutne omejitve pa mlade kmete odvrta od kmetovanja.

Program upravljanja območij Natura 2000 v letih 2023–2028 denimo predpisuje nove režime na kmetovi lastnini. »To je tiha nacionalizacija kmetijskih zemljišč. Na to ne moremo pristati.« Med bolj problematičnimi so tudi nove usmeritve in ukrepi glede trajnostne rabe fitofarmaceutskih sredstev (FFS), po katerih bi ogromno kmetov moralo prenehati s kmetovanjem. Medved pravi, da imamo glede na druge evropske države majhno porabo FFS-jev: »Slovenija porabi v povprečju dva kilograma FFS na hektar, Nizozemska pa denimo sedem do osem kilogramov na hektar.«

Tudi kar se tiče živinoreje se ne moremo primerjati z drugimi državami, kjer imajo intenzivno živinorejo. Naša živinoreja je trajnostna, je pove-



Anton Medved je na čelu Sindikata kmetov Slovenije od leta 2014.

dal: »Na slovenskem podeželju je 60 odstotkov travinja. Kdo bo to travo pojedel, če ne travojede živali?«

Predsedniku vlade so povedali, da je nesprejemljiva namera vlade, da uvede živalsko policijo: »Da bodo neke nevladne organizacije z opra-

vljenim 40 urnim tečajem hodile po kmetijah in opravljale nadzor. Kmetje že imajo enkrat na leto uradni veterinarski nadzor. V interesu kmeta je, da dobro skrbi za živali. Če se živali dobro počutijo, ti to bogato poplačajo,« je povedal Medved.

## Zahteve slovenskih kmetov

Ob robu protestov smo slovenski kmetje zaradi vse bolj nevzdržnih razmer za kmetovanje pripravili pogajalske zahteve. Čeprav smo sodelovali pri oblikovanju nove kmetijske politike, smo bili zelo malo upoštevani. Kljub zagotovitvi politike o pomembnosti kmetijskega sektorja za stabilnost države smo bili žrtvovani za okoljske eksperimente aktivistov in uradnikov.

Zaradi nestrinjanja v imenu slovenskih kmetov zahtevamo:

1. Da nove okoljske zahteve ne presejajo realnih zmožnosti kmetovanja. Okoljske omejitve, ki izhajajo iz pogojenosti, Uredbe za območja Natura 2000, habitatne direktive, povečanje območij občutljivega trajnega travinja in ostala območja, ki nastajajo na kmetijskih zemljiščih, ki jih določajo neresorna ministrstva in inštitucije, onemogočajo kmetovanje.
2. Revidiranje, ponovno proučitev in zmanjšanje območij Natura 2000, ekološko pomembnih območij, območij občutljivega trajnega travinja in predstavitev navedenih območij na območja, kjer ne omejujejo kmetijske pridelave, da bo Slovenija primerljiva ostalim državam.
3. Izvajanje podnebnih in okoljskih ukrepov, zapisanih v strateškem načrtu Skupne kmetijske politike na način, da so dostopni kmetu, uporabni, izvedljivi in trajnostni.
4. Jasne in enostavne pogoje izvajanja ter administrativno nezahtevne ukrepe, ki so kmetu dosegljivi in izvedljivi. Ne pri-

stajamo več samo na sodelovanje in seznanitev, temveč zahtevamo, da so naši predlogi in stališča upoštevana.

5. Da je prehranska varnost Slovenije prioriteta – ne sme biti podrejena okoljevarstvenim avanturam.
6. Da se ne uvajajo novi davki, saj dodatni davčni pritiski na kmeta omejujejo razvoj kmetij (preteči nepremičninski davek in obdavčitve neposrednih plačil – OMD, socialnih transferjev, povečanje bonitetnih točk kmetijskih zemljišč, katastrski dohodek ...).
7. Uskladitev vseh neposrednih plačil in ostalih sredstev z inflacijo.
8. Da se kmetijstvu namenjena sredstva skupne kmetijske politike v celoti obdržijo v kmetijstvu oziroma kmetijskem sektorju.





Na kmetiji Medved v Stražgonjci pri Pragerskem obdelujejo 60 hektarjev kmetijskih površin, od tega dobrih 40 lastnih. Prevladujejo njive, teh je 45 hektarjev, travnikov in pašnikov je 15 hektarjev. Posest zaokrožujejo še 4 hektarji gozda. Robot na kmetiji molze okrog 75 krav črno-bele pasme, od teh tudi 5 bikovskih mater. Skupaj z mlado živino je govedi okrog 220 glav. Redijo še 12 plemenskih svinj. Anton Medved je z ženo Marjeto začel kmetovati leta 1981 s šestimi hektarji zemlje, potem pa sta jo z leti po velikosti in prireji spravila na evropsko primerljivo raven. Na kmetiji so še sin Anton z ženo Nadjo ter vnuka Gašper in Teja. Poleg predsedovanja sindikatu je Medved še zastopnik kmetov v Državnem svetu, član sveta Kmetijsko gozdarske zbornice Slovenije in predsednik Agrarne skupnosti Stražgonjca.

Predsednik Sindikata kmetov Slovenije sicer poudarja, da politika v sindikalne aktivnosti nikakor ni bila vpletena, čeprav so se na sindikat obračali politiki tako z leve kot z desne politične opcije. »Mi smo jim jasno odgovorili, da kmetje ne rabimo politike.

Če ta do zdaj ni naredila tistega, kar bi morala storiti, bomo kmetje to naredili sami,« pove Medved.

### Kaj je vlada kmetom že obljubila?

Na sestanku s predsednikom vlade Robertom Golobom

so kmetje sicer že dobili zagotovilo, da davka na nepremičnine ne bo, podana je bila zahteva, naj se katastrski dohodek zaradi suše zmanjša za 50 odstotkov za naslednje leto, plačila za območja z omejenimi dejavniki kmetovanja že letos ne bodo obdavčena. »Gorskim in višinskim kmetom je večjemu treba dati dodatno plačilo,« pove Medved, saj je njihovo delo bolj nevarno kot delo ravninskih kmetov, vlagati morajo več napora in uporabljati specializirano mehanizacijo, ki pa je tudi dražja. Pomembno je tudi, da bodo iz obdavčitve izvzeli posebne kulture, kot na primer zelje v kolobarju na njivi, saj Slovenija ni samooskrbna z zelenjavo. »To bi sicer pomenilo pokop za zelenjadarje,« trenutno stanje opiše Medved.

### Rezultate bo prinesla le enotnost

V pogajanja z vlado so vključene vse večje nevladne organizacije s področja kmetijstva. Poleg sindikata še zbornica, zadružna zveza, podeželska mladina in zveza kmetic. Predsednik Sindikata kmetov meni, da je ta enotnost pokazala slovenski politiki, da so kmetje zreli za večji protest, če bo potrebno. »Če bomo enotni, nam rezultat ne more uiti,« še doda. Kratkoročne cilje, kot so denimo dobrobit živali ali masne bilance, načrtujejo izpogajati v najkrajšem možnem času. Dolgoročni cilji, v katere spada tudi Natura 2000, pa bodo izpolnjeni predvidoma do oktobra.

»ALEKSANDRA TRUPEJ IN MARJAN PAPEŽ, KGZS



Na kmetiji redijo še 12 plemenskih svinj.

Izražamo torej močno nestrinjanje z okoljskimi zahtevami, ki kmetu odvzemajo pravico do kmetovanja. V Sloveniji lahko pijemo vodo iz pipe. Tudi za to smo zaslužni kmetje. Kmetje, ki ne le skrbimo za okolje in obdelano krajino, ampak pridelujemo zdravo, kakovostno hrano za slovenskega potrošnika in skrbimo za prehransko varnost Slovenije. Ne le v izrednih časih, ampak vsak dan, zato zahtevamo:

1. Da Republika Slovenija odločno reče NE trgovinskemu sporazumu Mercusor in ostalim sporazumom, ki omogočajo uvoz hrane iz držav, kjer so standardi proizvodnje drugačni. NE dopustimo dvojnih standardov hrane za slovenskega potrošnika.
2. Izvajanje masnih bilanc (sledljivosti porekla mesa) V CELOTI z začetkom izvajanja oktobra 2023.
3. Ureditev verige vrednosti preskrbe s hrano in pravične cene za kmete.
4. Takojšnje zmanjšanje populacije zveri in

divjadi na nosilno zmogljivost okolja ter nadaljnje učinkovito upravljanje z zvermi in divjadjo.

5. Ureditev zakonodaje za zaščito najboljših kmetijskih zemljišč in njihovo ohranitev za proizvodnjo hrane ter ureditev zakonodaje na področju kmetijskih zemljišč, ki so temelj za kmetovanje, tako da bodo kmetijska zemljišča lažje dostopna slovenskemu kmetu.
6. Obravnavo živinoreje kot osnove trajnostnega kmetovanja.
7. Popolno zavrnitev Uredbe o trajnostni rabi FFS na ravni celotne države.

Kmetijsko politiko mora voditi Ministrstvo za kmetijstvo, gozdarstvo in prehrano RS, ki pa se mora zavedati, koga zastopa – kdo dejansko kmetuje. Trenutna kmetijska politika ni oblikovana v soglasju s kmeti in za kmete, ogroža pa tudi okoljske cilje, vodi v zaraščanje, opuščanje kmetovanja in širjenje zveri

ter tujerodnih vrst.

Še je čas, da skupaj poiščemo rešitve za boljšo prihodnost slovenskega kmetijstva. Kmetijstva, ki ga bomo kmetovali slovenski kmetje in od njega vsi skupaj dostojno živeli. Mi, slovenski kmetje, slovenski potrošniki in narava. To ni samo naša pravica, to je naša in vaša skupna odgovornost.

Danes opozarjamo in bomo opozarjali – kmetje po vsej Sloveniji. Če ne bomo upoštevani, bomo kmetje zaostrovali protestne aktivnosti.

Brez kmeta ni hrane!

Sindikata kmetov Slovenije s podporo Zveze slovenske podeželske mladine, Kmetijsko gozdarske zbornice Slovenije, Zadružne zveze Slovenije, Zveze kmetov Slovenije.

# Dovolj je!

*Kmetijske nevladne organizacije: Sindikat kmetov Slovenije, Kmetijsko gozdarska zbornica Slovenije, Zveza kmetov Slovenije, Zadruga zveza Slovenije in Zveza slovenske podeželske mladine so 24. marca opozorile na nevzdržni položaj slovenskega kmetijstva, v katerega nas vodijo nepremišljene odločitve odločevalcev in skupna kmetijska politika.*

Na izjavi za javnost pred Državnim zborom so predstavniki kmetijskih nevladnih organizacij predstavili svoja

stališča glede vse bolj nevzdržnega položaja, v katerem se nahaja slovenski kmet. Zato so predstavili svoje **zahteve**, ki jih preberite na strani 10 in 11.

Predsednik KGZS **Roman Žvegljč** je izpostavil, da je položaj slovenskega kmeta tako kritičen, da je današnji protest le odziv na te razmere. Hkrati je poudaril: »Pri tem protestu

ne gre samo za kmete, temveč za celotno družbo. Zato pozivamo potrošnike, da naj izbirajo in kupujejo hrano slovenskega porekla, naj bodo to lokalni izdelki, ki so tudi izbrane kakovosti.«

Tretjega aprila so se predstavniki kmetov sestali predsednikom vlade **Robertom Golobom** in se dogovorili, da



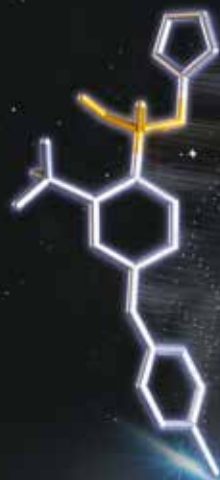
*Govorci pred parlamentom so bili (od leve): Roman Žvegljč (KGZS), Anton Medved (SKS), Irena Ule (ZKS), Anja Mager (ZSPM), predstavnik kmetov v Državnem svetu Branko Tomažič in Alenka Marjetič Žnider (ZZS).*

## REVYLCARE®

### ZA RAZRED BOLJŠI

REVLUCIONARNO ZANESLJIVA IN ENOSTAVNA ZAŠČITA V VSEH POGOJIH PRIDELAVE

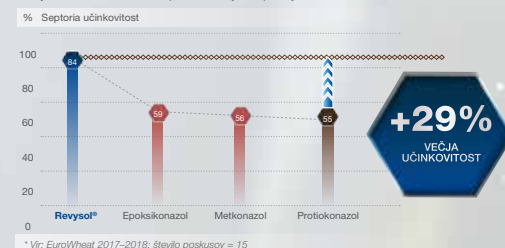
- Popolna zaščita pred vsemi boleznimi pšenice in ječmena
- Primeren za uporabo v vsakem obdobju
- Bolezen ustavi tudi po okužbi
- Najdaljša zaščita listov
- Učinkovit tudi pri nizkih temperaturah, odporen na UV sevanje in izpiranje z dežjem



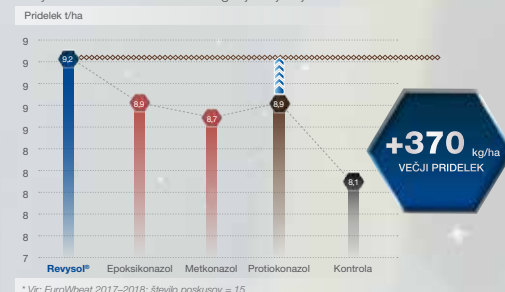
• BASF

## Rezultati poskusov v pšenici

Revysol® novi standard pri zatiranju septorije



Revysol® novi standard za doseganje največjih donosov



semenarna.si





Kmetje so se odzvali po celi Sloveniji na več kot 30 lokacijah. (Foto: Kristijan Hrastar)

se ustanovita dve delovni skupini, v katerih se sedaj usklajujejo odprta vprašanja. Skupini sta se začeli sestajati in člani pregledujejo ter usklajujejo zahteve. Predsednik Sindikata kmetov Slovenije **Anton**

**Medved** je po sestanku na vladi povedal, da so protestne aktivnosti zaustavili, a jih bodo nadaljevali, če ne bo napredka. Predsednik KGZS **Roman Žveglič** je po sestanku povedal, da gredo stvari v pravo

smer: »Mi nismo prišli po milijone, ampak po svojo pravico do kmetovanja.«

Predstavniki kmetov so se srečali tudi s predsednico Republike Slovenije **Natašo Pirc Musar**, ki je izrazila razumevanje do njihovega položaja in zatrdila, da imajo slovenske kmetice in kmetje v njej sogovornico. Opozorila je na pomen vključenosti kmetov in kmetov v ustvarjanje politik. Ob tem je posebej izpostavila

pomen kulture dialoga in spoštljivega odnosa do vseh sodelujočih v teh procesih ter sposobnost sklepanja kompromisov v dobro vseh. Pogovor so sklenili s povabilom predstavnikov kmetov, da predsednica postane ambasadorica slovenskega kmetijstva.

Sicer pa so za kmete trenutno najbolj sporni okoljski ukrepi, ki jih prinaša evropska zakonodaja.

»MARJAN PAPEŽ, KGZS

*Na sestanku so kmetje že dobili zagotovilo, da davka na nepremičnine ne bo vsaj dve leti, plačila za območja z omejenimi dejavniki kmetovanja pa za letos ne bodo obdavčena.*

Za najmlajše,  
le najboljše!

Slovensko  
pohištvo  
iz naravnega  
lesa

Do 30. 5. 2023 nudimo  
20% popust s kodo:  
Zelena dežela

**SATLER**  
NARAVA NAS POVEZUJE

W: [www.lip-satler.si](http://www.lip-satler.si)  
E: [info@lip-satler.si](mailto:info@lip-satler.si)  
T: 02 29 27 451



# Svetovanje je dostopno in brezplačno

*Javna služba kmetijskega svetovanja je delujoč in dobro organiziran sistem v podporo kmetom in kmetijski politiki v Sloveniji.*

Javna služba kmetijskega svetovanja (JSKS) deluje v okviru Kmetijsko gozdarske zbornice Slovenije na območju cele Slovenije in pokriva vsa področja kmetijstva, razvoja podeželja in vsebine, povezane s pridelavo hrane. Smo sredi velikega razvoja novih tehnologij. V pridelavi hrane dobivamo kmetje vedno več zahtev na področju varovanja okolja in dobrobiti živali, napovedi o podnebnih spremembah se vse hitreje uresničujejo v grobih oblikah neugodnih vremenskih pojavov, ki povzročajo do nedavnega še nepredstavlji-

lahko učinkovito svetujejo tudi svetovalci specialisti z različnih strokovnih področij kmetijstva ali načinov kmetovanja, kot je ekološko kmetovanje. Potrebe kmetov po kmetijskem svetovanju naraščajo tudi zaradi vse večje specializacije kmetij, mladih izobraženih gospodarjev, nestabilnih svetovnih razmer in cenovne nestabilnosti vhodnih materialov ter končnih pridelkov in proizvodov s kmetij. Svetovalci poznajo tudi novosti v zakonodaji in kmetom pomagajo pri vnosu zbirnih vlog za vse vrste ukrepov kmetijske politike.



Avstrije, pa tudi Francije in delov Nemčije ter drugih držav, kažejo, da je umestitev svetovalne organizacije v sistemsko zbornično strukturo, ki jo vodijo kmetje, primerna in uspešna in je zato ne kaže spreminjati, niti ne v bolj privatizirano strukturo niti ne nazaj v obliko državne administracije. Izkušnje iz Nizozemske, kjer so svetovalni sistem razgradili do specializirane ponudbe za-

in ne da odgovora na vse potrebe, ki jih kmetije imajo, zlasti zato, ker kreativna, razvojna in inovativna služba že po definiciji ne more postati del državne administracije.

## Sprotno prilagajanje

Sistem JSKS je potrebno in tudi mogoče stalno izboljševati. To vidimo iz razvoja, ki smo ga sami vzpodbudili. V zadnjih letih smo svetovanje prilagodili tako potrebam kmetov kot tudi zahtevam Ministrstva za kmetijstvo, gozdarstvo in prehrano, zahtevam sprememb ob vsakokratni spremembi kmetijske politike, zlasti na področjih, ki jih moramo kot država uveljaviti na kmetijah: okolje, biodiverziteteta, čisti vodotoki in podtalnica, dobrobit živali in zaveze do EU, ki zahtevajo dolgoročne spremembe na kmetijah. Uvedli smo nekaj novih vrst svetovalnih storitev, vzpostavili naravovarstvene tipe svetovalcev, povečali vsebino in količino svetovanja za ekološko pridelavo ter ob tem ohranili vso dosedanjo ponudbo svetovalnih storitev. Število in raznolikost dopolnilnih dejavnosti na kmetijah v zadnjih letih, povečevanje števila kmetij z optimiziranim krmnim obrokom, razvoj



ve finančne izpade kmetom. Tudi slovenki kmetje so pred velikimi izzivi uveljavljanja EU direktiv na področju zelenega prehoda v obliki bolj nadzorovane rabe gnojil in fitofarmaceutskih sredstev. Pred nami je novo obdobje izvajanja skupne kmetijske politike, ki bo dodobra spremenila pogoje in vrste intervencij. V sodobnem svetu je tako potreba po znanju na področju kmetijstva velika. Svetovanje kmetom je zaradi organizacijske strukture JSKS v Sloveniji kmetom lahko dostopno in odzivno, ker poleg terenskih svetovalcev kmetom

## Stalno izboljševanje storitev za kmete

JSKS se stalno prilagaja potrebam kmetov. V desetletni zgodovini delovanja se je izkazalo, da je organiziranost svetovanja v okviru Kmetijsko gozdarke zbornice Slovenije, ki ga gradimo od leta 2000, za naše kmetijstvo primerna, ustrežna in učinkovita. Tudi dolgoletne izkušnje iz sosednje

sebnih svetovanj in pri tem izgubili številnim zasebnim organizacijam svetovalcev ekonomsko nezanimivo, a za državo pomembno ponudbo storitev svetovanja iz uveljavljana državnih zavez na področju dolgoročnih ciljev trajnostnega razvoja. Po drugi strani pa popolna podreditev svetovalnih storitev državi in zlasti politiki na oblasti, kot vidimo na Hrvaškem, ni ustrežna rešitev

*Svetovanje kmetom je zaradi organizacijske strukture JSKS lahko dostopno in odzivno.*

*Umestitev svetovalne organizacije v sistemsko zbornično strukturo, ki jo vodijo kmetje, je primerna in uspešna.*



na ekoloških kmetijah, zanimanje mladih za kmetovanje in prenos kmetij, digitalizacija so področja, kjer so sodelavci JSKS načrtno vzpodbudili razvoj. Vzpostavljamo vsebinsko in organizacijsko preno: interno specializacijo, kar pomeni, da bodo kmetje imeli boljši dostop do specializiranih svetovalcev, uveljavili smo evropski standard CECRA, s pomočjo katerega posodabljam metodologije svetovanja. S tem nudimo večjo učinkovitost svetovanja za kmete, pripravljamo digitalno platformo za boljši pregled nad potrebami kmetov in zagotovitev hitrejšega ter ustreznega odziva zaposlenih, vzpostavili smo predavanja in storitve na daljavo, s čimer smo olajšali zainteresiranim kmetom udeležbo in storitev od doma. Vključeni

sneje tudi zaposlili. Kader ki prihaja s fakultet, je sicer izobraževan iz vsebin kmetijstva, tekem študija pa ne dobi kompetenc, metod dela z ljudmi, kar je poleg vrhunskega znanja enako pomembno, če želimo, da kader uspešno zadovolji potrebe kmetov. V naši službi posvečamo veliko pozornost usposabljanju kadrov, izobraževanju in pri tem uporabljamo vse mogoče vire, od domačih in tujih fakultet, inštitutov, projektov. Po dveh zamujenih obdobjih pretekle skupne kmetijske politike je tokratni sestavi MKGP uspelo z uvedbo intervencije, s pomočjo katere bomo lahko usposabljali svetovalce v tujini.

Potrebno je tudi zagotavljati financiranje, saj slovenski kmetije v večini primerov niso ekonomsko tako močne,



nih vlog zaradi veliko novosti in skrbi glede nemotenega delovanja aplikacije za vnos vlog. V vodstvu JSKS smo naredili vse, kar je bilo v naši moči, da smo svetovalce na to pripravili, največja težava pa je bila pozno sprejeta zakonodaja. Svetovanje in pomoč pri vnosu zbirnih vlog bomo izvajali na 73 vnosnih mestih, v pomoč vlagateljem bo vključeni okoli 230 kmetijskih svetovalcev. Za usposobljenost kmetijskih svetovalcev smo poskrbeli z izvedbo 17 usposabljanj iz vsebin zakonodaje (14) in iz vsebin dela z aplikacijo za vnos zbirnih vlog (3). Za obveščanje kmetov je JSKS po vsej Sloveniji organizirala informativna usposabljanja tako v živo kot tudi v spletni obliki. Na vseh osmih kmetijsko-gozdarskih zavodih je bilo izvedenih 218 informativnih usposabljanj. Pripravljene so bile mnoge objave v lokalnih

medijih in sodelovanje v kmetijskih ter drugih pogovornih oddajah na radijskih in televizijskih programih. MKGP je pripravilo pisna Navodila za uveljavljanje intervencij iz Strateškega načrta skupne kmetijske politike 2023–2027, ki so bila dostavljena na vse lokacije JSKS in jih bodo svetovalci delili kmetom, ko bodo prišli na vnos zbirnih vlog. Na spletni strani KGZS je pripravljena posebna stran VSE O ZBIRNIH VLOGAH, kjer so vlagateljem na razpolago vse informacije o novih intervencijah in načinu oddaje zbirnih vlog, predstavitev, videoposnetki predavanj, zakonodaja ter druge vsebine. Po izkušnjah prvega tedna vnosa se vnos vloge v letu 2023 za kmete močno podaljša, ker je potrebno veliko svetovanja in veliko podatkov, ki jih je treba vnesti v aplikacijo.

» ANTON JAGODIC, KGZS



smo v EU projekte, v Evropsko inovativno partnerstvo, sodelujemo z mednarodnimi svetovalnimi združenji EUFRAS, IALB, SEASN in vztrajno črpamo znanje, metode dela, organizacijske novosti ter uvajamo sodobne pristope.

### Dobri kmetijski svetovalci kmetom veliko pomenijo

Trenutno poteka obsežna kadrovska prenova. V naslednjih letih se bosta zamenjali dve tretjini kmetijskih svetovalcev. Na to posledico upokojevanja smo se pripravljali od leta 2015 dalje. Vzpostavili smo sistem pripravništva in najboljše nove sodelavce ka-

da bi si lahko privoščile plačljivo svetovanje. Menim, da trenutno 80-odstotno javno financiranje ni najbolj ustrezna rešitev za zagotavljanje vsebinsko bogate mreže svetovalcev. Izvajanje vseh nalog, pomembnih za razvoj kmetijstva in podeželja v državi, ter izpolnjevanje zavez RS do EU zakonodaje ne gre zagotavljati z nestabilnimi viri financiranja, sploh pa ne na račun in plečih kmetov.

### Pomoč kmetom za vnos vlog za ukrepe kmetijske politike

Letos pričakujemo zahteven in dolgotrajen vnos zbir-



**Trenutno 80-odstotno javno financiranje ni najbolj ustrezna rešitev za zagotavljanje vsebinsko bogate mreže svetovalcev.**

# Letošnja kampanja je ena najbolj zahtevnih do sedaj

*Vnos zbirnih vlog je zaradi veliko novosti in pozno sprejetih navodil letos bolj zapleten in zahteva več časa.*

Po tednu dni izpolnjevanja in oddaje zbirnih vlog Kmetijsko gozdarska zbornica Slovenije (KGZS) ugotavlja, da je zaradi številnih novosti pri oddajanju vnesenih za približno polovico manj vlog kot do sedaj v enakem času, vnos posamezne vloge pa poteka bistveno dlje. KGZS kmetom svetuje, naj pred obiskom vnosnega mesta preberejo tiskana navodila za vnos zbirnih vlog, ki jih dobijo pri kmetijskih svetovalcih, v elektronski obliki pa so na voljo tudi na spletni strani KGZS.

Kmetje lahko vloge za kmetijske subvencije oddajo na 73 vnosnih mestih. Za to delo je usposobljenih 230 kmetijskih svetovalcev, ki so jih usposabljali 17 delovnih dni. Izvedenih je bilo 218 informativnih usposabljanj za kme-

te poleg vsega individualnega svetovanja, ki poteka že od decembra preteklega leta. Na spletni strani KGZS je na voljo posebna podstran Vse o zbirnih vlogah ([www.kgzs.si/zbirne-vloge](http://www.kgzs.si/zbirne-vloge)), kjer je zbrana vsa zakonodaja, posnetki z vseh predavanj in pomembna obvestila.

»Tudi na tej strani lahko kmetje vstopijo v javni pregledovalnik in pogledajo stanje na svoji kmetiji, ali se je na grafičnih enotah rabe, mi to imenujemo GERK, karkoli spremenilo, ker se vsako leto fotografira drug del Slovenije in letos je več sprememb v SZ delu Slovenije. Ti kmetje morajo pravočasno oditi na upravno enoto in v primeru napake urediti svoje stanje,« je povedal Anton Jagodic, vodja sektorja za kmetijsko svetovanje na KGZS.



Direktor KGZS Janez Pirc in vodja sektorja za kmetijsko svetovanje Anton Jagodic

## Vnos vlog je bolj zapleten in poteka dlje kot do sedaj

Kmetijski svetovalci na terenu pravijo, da letos v povprečju porabijo dvakrat več časa za vnos posamezne zbirne vloge kot prejšnja leta. V času od 31. marca, ko se je začela kampanja, so vnesli za približno polovico manj vlog kot običajno. »Ocenjujem, da zato, ker je bila zakonodaja sprejeta tik pred zdajci in je treba zadeve preučiti, preden kmetu svetujemo, kaj naj odda,« je povedal Jagodic.

Vnos je zaradi nove zakonodaje tudi bolj zapleten: »Imamo 1300 strani strateškega načrta, poleg tega ima-

mo 288 strani nove izvedbene zakonodaje ter 80 strani navodil za uveljavljanje ukrepov kmetijske politike. Tudi vsi tisti, ki so do sedaj vloge vlagali sami, kličejo in se naročajo,« je povedal direktor KGZS Janez Pirc.

KGZS kmetom svetuje, naj pred obiskom vnosnega mesta pogledajo Navodila za uveljavljanje intervencij, ki jih je izdalo Ministrstvo za kmetijstvo, gozdarstvo in prehrano (MKGP). Večjih težav pri oddaji vlog pa na terenu sicer ni zaznati.

»ALEKSANDRA TRUPEJ, KGZS

## Ugodnejše za kmete

Ustavno sodišče je z odločbo U-I-416/19 odločilo, da so nekatere določila v Zakonu o fitofarmaceutskih sredstvih, Zakonu o vodah ter Uredbi o vodovarstvenem območju za vodno telo vodonosnika Ljubljanskega polja v primeru, da se nanašajo na uporabo FFS na VVO1, v neskladju z Ustavo. Državnemu zboru in Vladi RS je bilo z odločbo naloženo, da neustavnost v roku enega leta odpravi. Pri tem je treba poudariti, da se neustavnost nanaša na dejstvo, da trenutna zakonska ureditev končno odločitev, ali bodo fitofarmaceutska sredstva na VVO1 prepovedana ali zgolj omejena, prepušča vladi, po oceni Ustavnega sodišča pa bi to moralo biti zapisano v zakonu. Ustavno sodišče je do odprave ugotovljene protipravnosti določilo režim uporabe FFS na območju vodonosnika Ljubljanskega polja, tako da je prepovedana uporaba FFS na območju petmetrskega varovalnega pasu okoli območja zajetja (VVO0). Ta režim je za obdelovalce kmetijskih zemljišč ugodnejši od tistega, ki je veljal od izdaje sklepa o začasnem zadržanju izvrševanja Uredbe. Od 16. junija 2022 do 16. marca 2023 je namreč veljalo, da je uporaba FFS na območju VVO1 v celoti prepovedana, sedaj pa se prepoved nanaša zgolj na območje VVO0 in petmetrski pas okoli tega območja.

Janja Virant, KGZS

## ODKUPUJEMO ŽAGARSKO BUKOVO HLODOVINO

- za potrebe lastne proizvodnje,
- visoka odkupna cena,
- hitra odzivnost in poštena izmera,
- takojšnje plačilo in odvoz.

Letno odkupimo več kot 20.000 m<sup>3</sup> hlo dovine bukve.

Kontakt: **031 745 833**



PE Žaga Laze 26,  
8323 Uršna sela  
belesdoo@gmail.com  
[www.beles.si](http://www.beles.si)



# EUFRAS praznuje deseto obletnico

*EUFRAS je združenje vseh svetovalnih organizacij v Evropi, združuje 50 članic in Slovenija je v njem od vsega začetka pomemben ustvarjalni člen.*

V desetih letih je EUFRAS postal pomemben in pomemben akter na področju razširjanja znanja na podeželju in kmetijskih inovacij. Mreža EUFRAS je stalno rasla in je leta 2023 dosegla 50 članov. Aktivno članstvo in delo JSKS v upravnem odboru v Slovenijo prenaša nova znanja, nove metode dela, uveljavitev v projektne partnerstvu. Tako smo na primer lansko leto izvajali petdnevno delavnico za mlade kmetijske svetovalce iz sedmih evropskih držav, ki so vključeni v mentorski program za mlade kmetijske svetovalce, in vanj vključili šest naših mladih kolegov.

## V čem je EUFRAS tako poseben?

EUFRAS je postal iskan partner v projektih EU, ki so pomembni za svetovanje. Konzorciji, ki jih običajno sestavlja od 20 do 70 projek-

tnih partnerjev, vidijo vlogo EUFRASa predvsem na področju razširjanja in dolgoročnega varovanja rezultatov projektov. Spletna stran [www.eufiras.eu](http://www.eufiras.eu) vse bolj postaja platforma za izmenjavo informacij. Brez EUFRASa bi bili kmetijski svetovalci preprosto spregledani kot strokovnjaki za inovacije in izmenjavo znanja, projekti EU pa bi še vedno temeljili izključno na raziskavah, ki so deloma oddaljene od prakse. S 50 partnerskimi organizacijami EUFRASa je bila dosežena kritična masa, zato je Generalni direktorat za kmetijstvo (GD Agri) Komisije EU v letu 2023 ponudil EUFRASu sedež v Skupini za civilni dialog o skupni kmetijski politiki (CAP-CDG).

## Letošnja strateška vprašanja

Upravni odbor EUFRASa je 28. februarja 2023 sestal na



Člani upravnega odbora EUFRASa, med njimi Anton Jagodic iz KGZS (tretji z desne)

sedežu finske svetovalne službe Pro Agria v mestu Vantaa blizu Helsinkov na strateški delavnici. Opredeljena so bila tri strateška vprašanja, ki jih odbor EUFRASa vidi kot osrednjo točko svojega dela v prihodnjih letih.

To so zastopanje poklica kmetijskega svetovalca v državah članicah in na ravni EU, razvoj in opolnomočenje mreže mladih svetovalcev, nadaljnji razvoj prenosa in izmenjave znanja na področju komunikacijskih veščin in metod

dela. Kmetijsko svetovanje je ugledno poklicno delo, ki podpira gospodarski razvoj kmetijstva in podeželja, vključuje pomoč pri uveljavljanju ukrepov politik za razvoj kmetijstva in podeželja, odgovorno pomaga kmetom uveljavljati nove tehnologije, ki nastajajo hitreje, kot jih izobraževalni sistem države lahko v nekajletnem procesu prenosa na nove generacije.

» ANTON JAGODIC, KGZS

## Digitalna uporabna orodja

Skupščine in konference SEASN, ki je bila na Ministrstvu za kmetijstvo, gozdarstvo in ekonomiko vode Severne Makedonije, se je udeležilo okoli 20 udeležencev, nekaj pa jih je dogodku sledilo prek spleta. Glavni povod za pripravo SEASN skupščine je bil pregled opravljenega dela in finančno poročilo v projektu FAIRshare za leto 2022. Prav tako so obravnavali načrt aktivnosti v letu 2023, ko se projekt zaključi.

### Digitalna orodja

Srečanje se je nadaljevalo s konferenco, na kateri so predstavili FAIRshare digitalna orodja. KGZS je predstavila dve digitalni orodji: prvo z naslovom E-naSVET KGZS na podlagi Moodle platforme, ki bo namenjeno digitalizaciji klasičnega modela kmetijske svetovalne službe in v okviru katerega razvijamo aplikacijo za e-izobraževanje in e-svetovanje kmetom in svetovalcem, ki bo obojim olajšala delo pri prenosu znanja. Drugo je ISM orodje, ki je namenjeno interaktivnemu strateškemu upravljanju in se uporablja za strateško načrtovanje, kaj se bo s kmetijo dogajalo na dolgi rok. Je tudi zelo uporabno orodje za mlade kmete, ki šele stopajo na poslovno pot.

South Eastern Europe Advisory Service Network-SEASN je združenje kmetijskih svetovalnih služb, kmetijskih zbornic, kmetijskih inštitutov, fakultet in nevladnih organizacij. Trenutno je v SEASN včlanjenih 17 organizacij iz 12 držav (Avstrija, Slovenija, Madžarska, Hrvaška, Bosna in Hercegovina, Srbija, Kosovo, Severna Makedonija, Črna Gora, Romunija, Bolgarija in Grčija). Sedež društva SEASN je v Zagrebu, Igor Hrovatič pa je predsednik društva od leta 2019. KGZS sodeluje prek mreže SEASN v dveh pomembnih Horizon 2020 projektih: FAIRshare in I2connect.

Prisotni na konferenci so bili enotni, da se moramo države, ki smo v mreži SEASN, povezovati in izmenjevati znanja na področju kmetijstva, saj se lahko s svojim znanjem in iznajdljivostjo postavimo ob bok drugim svetovalnim mrežam.

Saša Plestenjak, KGZS

# Pred setvijo navadne (industrijske) konoplje

*Pridelavo svetujemo kmetom, ki sprejemajo njeno ekstenzivno pridelavo z nižjimi pridelki, znajo ovrednotiti njen velik doprinos k varovanju kmetijskih virov, hkrati pa imajo načrt, kako bodo pridelke prodali.*

Konoplja je vsestransko uporabna rastlina. Uporabljam jo v prehrani ljudi in živali, v tekstilni, kozmetični, papirni industriji, gradbeništvu in kot biogorivo. Konoplja vsebuje preko 70 znanih kanabinoidov, ki so v »zeleni lekarni« vedno bolj prepoznani kot podpora našemu endokanabinoidnemu sistemu. Čeprav je konoplja pomembna predivnica, je zaradi vsebnosti THC in širjenja narkomanije njena pridelava pod posebnim nadzorom. Za njeno pridelavo se odločajo tisti, ki želijo na trgu ponuditi posebno hrano in izdelke. Samo navdušenje nad konopljo ni dovolj za uspešno pridelovanje. Pridelovalci morajo dobro poznati lastnosti rastline in posebnosti posameznih sort.

## Kdaj in kam sejemo

Tla pred setvijo dobro pripravimo in izvedemo temeljno gnojenje. Konopljo sejemo od prve polovice aprila do sre-

dine junija. Kadar pridelujemo konopljo za seme oziroma olje, jo sejemo redkeje, za vlakna pa gosteje. V poljskih preskušanjih v okviru projekta EIP Konoplja gostota setve (poraba semena 20 oziroma 40 kg semena/ha) ni pokazala bistvene vpliva na količino pridelka. Na samo porabo semena vpliva tudi debelina zrna pri posameznih sortah, največkrat pa se priporoča od 20 do 30 kg semena/ha. Sejemo jo lahko z žitno sejalnico na medvrstno razdaljo 12,5–15 cm, razdaljo v vrsti 5–10 cm, na globino setve 3 cm. Redkejša setva lahko izvedemo tudi s koruzno sejalnico na medvrstno razdaljo 50–70 cm in razdaljo v vrsti 20–30 cm.

Konopljo v Sloveniji lahko pridelujemo na strnjeni površini, ki ni manjša od 0,1 ha, pri ekoloških pridelovalcih pa je pridelava možna na površini, večji od 0,01 ha (100 m<sup>2</sup>). Konopljo lahko pridelujemo za namen pridelave seme-

na za nadaljnje razmnoževanje, proizvodnjo hrane in pijač, pridobivanje substanc za kozmetične namene, pridelavo vlaken, krmo za živali in druge industrijske namene. Sejati je dovoljeno le sorte, ki so našteje v Skupnem katalogu sort poljščin (evropska sortna lista), objavljenem vsako leto v Uradnem listu Evropske unije ter na spletni strani Uprave Republike Slovenije za varno hrano, veterinarstvo in varstvo rastlin (UVHVVR). Z letošnjo spremembo Pravilnika o pogojih za pridobitev dovoljenja za gojenje konoplje in maka posevek ne bo smel presegati 0,3 odstotka THC v odvzetem vzorcu cvetov konoplje. **Setev je letos treba pri-**

**javiti na MKGP do 1. julija** s predpisano vlogo za pridobitev dovoljenja, kateri moramo priložiti uradne etikete z embalaže semena.

## Uporabnost

V primeru ugodnih vremenskih razmer imamo zelo hitro vegetativno rast in cvetenje, ki nastopi s krajšanjem dneva (po 21. juniju). Semena dozori v 100–150 dneh. Mlada konoplja je odlična za čaj, cvetoča pa za izdelavo eteričnih olj in pašo čebel v obliki cvetnega prahu z moških rastlin. Tudi stebela mlade konoplje so zelo uporabna za izdelavo različnih izdelkov. Spravilo konoplje za seme, kar je najbolj kritična točka v pridelavi, pa se

*Konoplja prinaša številne okoljske koristi. Od konca leta 2020 poteka v okviru ukrepa Sodelovanje iz Programa razvoja podeželja Republike Slovenije za obdobje 2014–2020 projekt EIP Vloga industrijske konoplje pri prilagajanju podnebnim spremembam ter varovanju virov v kmetijstvu, v katerem pod vodstvom KGZS - Zavoda Maribor sodelujejo še štirje kmetijsko-gozdarski zavodi, KGZS, pet pridelovalcev konoplje in Zadruga Konopko. Cilj projekta je združiti že obstoječa znanja in rezultate znanstvenih in svetovalnih ustanov s področja pridelave in rabe konoplje ter jih v čim večjem obsegu prenesti v prakso, do slovenskih zainteresiranih pridelovalcev konoplje.*



**KRAVE NE LAŽEJO**

Veš, da sem bolj zdrava in nimam nikoli zakisanega vampa!

Tako je okusna tale LGAN-koruzo, da molzemo kar do 3 litre mleka dnevno več!

TESTIRANO IN NA KRAVAH ZE 25 LET PREIZKUŠENO

LG Animal Nutrition

EMELEEN  
(FAO 200, PT)

LG 31.331  
(FAO 330, PT)

LG 31.377  
(FAO 370, Z)

SHANNON  
(FAO 400, Z)

LG 31.479  
(FAO 410, Z)

LG 34.90  
(FAO 430, Z)



Zahvaljujoč LGAN-sortam koruze za silažo že 25 let sreče za krave in rejce. Visoko prebavljiva vlaknina za boljšo oskrbo živali z energijo in večji dohodek.

Več informacij na [www.agrosaat.si](http://www.agrosaat.si) in na [www.limagrain-europe.com](http://www.limagrain-europe.com)

**Agrosaat**







Hektar konoplje iz ozračja odstrani od 9 do 15 ton CO<sub>2</sub>, kar je podobno količini, ki jo odstrani mlad gozd, vendar je za rast konoplje potrebnih le pet mesecev. (Foto: Mateja Strgulec)

izvaja običajno v septembru.

Konoplja popestri kolobarje in ohranja biodiverzitetu v prostoru, saj v pridelavi običajno ni rabe fitofarmaceutskih sredstev in ob pogoju, da je vreme naklonjeno ter izvedemo zmerno gnojenje, lahko pričakujemo pridelke semen v višini 1–2 toni na hektar (do 35 odstotkov olja v seme-

nu), do 5–10 t suhih stebel ter cvetove. Konoplja v kolobarju pozitivno vpliva na zmanjšanje zapleveljenosti, slabo pa prenaša ostanke herbicidov od predhodnih kultur v kolobarju.

» TONČKA JESENKO, KGZS, IN MATEJA STRGULEC KGZS - ZAVOD NOVO MESTO

## Varujmo opráševalce!

Javnost je zelo dovzetna za varovanje okolja in ohranjanje pestrosti rastlinskega in živalskega sveta. Pomemben del te pestrosti so tudi kmetijske rastline. Te pa so podvržene napadom bolezni in škodljivcev, lahko v taki meri, da ogrozijo pridelek, s tem pa tudi ekonomski položaj pridelovalca.



Če se lahko ljubitelji poslužujejo t. i. biotičnih ukrepov (pobiranje škodljivcev – npr. koloradskega hrošča ali odstranjevanja bolnih delov rastlin), je to pri večji kmetijski pridelavi bistveno težje. Takrat je treba uporabiti fitofarmaceutska sredstva (FFS). Pa ne samo kmetje, tudi vrtičkarji posegajo po njih.

Kakorkoli, FFS imajo, kot vsaka 'zdravila', neželene stranske učinke. Zato jih je treba uporabiti v skladu z navodili, saj nepravilna uporaba lahko predstavlja nevarnost za okolje. Lastna zaščita, brezhibna škropilnica, temeljito izpraznjena in oprana embalaža so samoumne. Nikoli se ne sme škropiti v vetrovnem vremenu. Posebno skrb p treba nameniti čebelarjem in drugim opráševalcem. Njim nevarna sredstva imajo napis »nevarno za čebele« in poseben grafični znak. Pred uporabo teh sredstev obvezno pokosite podrast (najbolje čim bolj pozno zvečer, ko na podrast ni več opráševalcev), škropljenje pa opravimo zgodaj zjutraj, pozno zvečer ali najbolje ponoči. Če boste prisiljeni uporabiti za čebele nevarna sredstva, obvestite bližnje čebelarje.

Pred petnajstimi leti so Kmetijsko gozdarska zbornica Slovenije, Ministrstvo za kmetijstvo, gozdarstvo in prehrano in Čebelarska zveza Slovenije začele intenzivno osveščati javnost o pravilni rabi FFS. Zaradi dobrega sodelovanja je bil zadnji večji pomor čebel zaradi napačne rabe sredstev za varstvo rastlin pred 12 leti.

Marjan Papež



Evropski kmetijski sklad za razvoj podeželja Evropsko mesto in podjetništvo

## OS HIBRIDNI KORUZE

25.000 ZRN

OS 3114, OS 378, OS 398, OS 4014, OSSK 403, DRAVA 404, TOMASOV, KULAK, OSSK 617, OS 635



Lumiflex™ – fungicid  
FORCE CS 20 – insekticid

25.000 ZRN

OS 3114, OS 378, OS 398, OS 4014, DRAVA 404, TOMASOV, KULAK



Lumiflex™ – fungicid  
FORCE CS 20 – insekticid  
KORIT 420 FS – odvrčalo za ptice  
Lumidapt™ Kelta – rastni stimulator

NutrActive®

NutrActive je nova generacija gnojil, ki je bila razvita po mnogo letih razvoja, raziskav in testiranj na področju porabe in izkoriščanja hranil pri različnih kmetijskih rastlinah.



PREDNOSTI UPORABE NUTRACTIVE GNOJIL

- Integracija inhibitorjev nitrifikacije v granule med procesom izdelave gnojil zagotavlja stabilizacijo dušika.
- Konstantna dostopnost dušika rastlinam 8–12 tednov.
- Povečanje pridelka zaradi konstantne dostopnosti obeh oblik dušika.
- Optimalna dostopnost in sprejem dušika skozi vsi rasto dobo.
- Zaščita dušika v tleh in preprečevanje izpiranja in izhlapevanja dušika.

**Energen AKVA**

Huminske kisline, ki ugodno vplivajo na sprejem hranil, zmanjšanje stresa zaradi vremenskih razmer, pospešitev vegetacije in zmanjšanje vpliva antagonizma hranil v tleh.



Mariborska cesta 53c  
SI - 2327 Rače

www.semestar.si  
semestar.komerciala@gmail.com

**Slavol**

Rastni biostimulator, ki izboljša in pospeši rast in razvoj rastlin in s tem dosežete vrhunski pridelek.



Andrej KIRN  
+386 (0)41 629 058

Bojan NEUVIRT  
+386 (0)31 268 760



MIKROBIOLOŠKI PRIPRAVKI Z EKO CERTIFIKATOM



Startno mikrobiološko gnojilo, ki vpliva na rast in razvoj koreninskega sistema, poveča izkoristek hranil iz gnojil in iz tal, veže težke kovine in odvečno vodo in odvečno vodo v tleh in s tem v sušnih razmerah omogoča rastlini oskrbo z vodo in s tem top pridelek.



**nikafert**



Mikrobiološki pripravek in mobilizator hranil. Vašo gnojnico s pomočjo mikroorganizmov pretvori v dragoceno premium gnojilo. Po zelo ugodni ceni.

Hitro topno foliarno gnojilo z mikroelementi. Omogoča popoln izkoristek hranil tudi v sušnih razmerah. Odlični rezultati vidni že po nekaj dneh.



## Prvi dosežki projekta

### Aktivnosti v sklopu projekta LIFE-IP NATURA.SI

Konec februarja smo na zbornici skupaj z KGZS - Zavodom Ptuj v okviru projekta LIFE-IP NATURA.SI organizirali prvi sestanek naravovarstvenega panožnega krožka. Naslov prvega sestanka je bil: V katere Natura 2000 in KOPOP ukrepe se lahko v letošnjem letu vključite in kaj smo v projektu LIFE-IP NATURA.SI z vašo pomočjo že dosegli. Teme sestanka so bile naslednje: prvi dosežki projekta, predstavitve novih SOPO ukrepov, predstavitev travniških KOPOP ukrepov v novem programskem obdobju in razprava, v kateri smo si preko pogovora izmenjali izkušnje s kmetovanjem na Natura 2000 območjih ter ostalih varovanih območjih. Prvega sestanka se je udeležilo 13 kmetovalcev iz okolice Poljčan, ki si želijo v prihodnje še več takšnih srečanj.

V ponedeljek, 6. marca 2023, je Ministrstvo za naravne vire in prostor objavilo predlog predpisa uredbe o programu upravljanja območij NATURA 2000 za obdobje 2023–2028. Pred sprejetjem Uredbe o PUN 2023–2028 na Vladi Republike Slovenije je Ministrstvo za naravne vire in prostor organiziralo javno razgrnitev in javno razpravo predloga PUN 2023–2028, katere smo se KGZS in njeni kmetijsko-gozdarski zavodi udeležili ter aktivno sodelovali pri razpravi. Prav tako smo na predlog predpisa Uredbe in PUN pisno oddali številne pripombe.

### Predstavitve v Ljubljani

V soboto, 15. aprila, je ponovno zaživel dogodek Podeželje v mestu, ki je potekal na Pogačarjevem trgu v Ljubljani med 8. in 14. uro. Na dogodku so se s svojimi pridelki in izdelki predstavili slovenski kmetje, v okviru projekta LIFE-IP NATURA.SI pa smo se predstavili z igro Ples divjega petelina, ki je nastal v okviru projekta v lanskem letu. Prav tako je bilo možno zavrteti kolo sreče in ob pravilnem odgovoru na vprašanje o Naturi 2000 dobiti praktično darilo. Na voljo so bile tudi zloženke Natura 2000 in kmetijstvo, v kateri so podane osnovne informacije o Naturi 2000: Slovenija je med državami EU z najvišjo biotsko raznovrstnostjo, kar poleg številnih študij kaže tudi delež ozemlja, ki je vključen v območje Natura 2000 (dobrih 37 odstotkov). Od teh je 70 odstotkov površin gozdnih, nekaj več kot 20 odstotkov pa je kmetijskih.

Neja Žogan Čokl in Matevž Močnik Grčar, KGZS



## PRIHAJAJO POLŽI! ZA VAS IMAMO REŠITEV MI!

### VABA ZA POLŽE METAREX INOV

PRIVLAČNO IN OKUSNO ZA POLŽE

COLZACTIVE®

DODANA OLJNA REPICA

večje  
5 in 20 kg  
pakiranje

poraba  
5kg  
na 1ha

HITER  
UČINEK  
II. generacija  
BIO limacidov



### NA VOLJO TUDI CERTIFICIRANI BIO IZDELEK IRONMAX PRO

PRIMERNO ZA  
ORGANSKO  
PRIDELAVO

večje  
5 in 20 kg  
pakiranje



**AGROLIT**

Vaš uspeh, skupno veselje!

V vseh boljše založenih  
trgovinah ali pokličite na

**080 11 81**

## Kaj lahko jaz storim za okolje?

Prihaja sezona. Za ene se je pravzaprav že začela. Košnja ZELENIC. Seveda postanem nervozen. Kam tako hiteti, ropotati, onesnaževati okolje, uničevati biotsko raznovrstnost rastlinja in živali?

Preden se lotimo urejanja okolice, premislimo, kako naše ravnanje lahko vpliva na biodiverzitetu. Povedano po domače: kako naše ravnanje vpliva na pestrost življenja okoli naše hiše? Okolica hiše z okrasnim grmovjem, drevjem in pasovi nepokošene trave nudi življenjski prostor številnim vrstam koristnih žuželk (pikapolonice, razni hrošči, divje čebele, čmrlji, metulji, črički itn). Na pogosto košeni zelenici okoli hiše gospodarijo bolj kot ne samo še muhe.

Pa še nekaj. Verjetno ste opazili, da je bila v zadnjih štirinajstih dneh nekajkrat temperatura pod lediščem, zato bo gotovo nekaj pozebe na sadnem drevju, ki je pomembna zgodnjepomladanska paša za razvoj čebel. Zatorej bo vsak cvet, ki bo zažarel na vaši zelenici, dobrodošel vir medicinske za čebele in divje opraševalce, kot so metulji, čmrlji ali čebele samotarke. Ker pa bo prej ko slej treba zelenico pokositi, lahko naravi pomagamo tako, da pokosimo zelenico le ob poteh, kjer hodimo, ostale površine pa kosimo kasneje in redkeje. Lahko puščamo nepokošene otoke. Kosimo v hladnem vremenu ali bolj proti večeru, ko se žuželke skrijejo v zemljo, dupla ali panje.

Marjan Papež, KGZS



# Za gospodarnost in uspešnost reje

*Podpore operacij v strateškem načrtu za obdobje 2023–2027 bodo namenjene tudi rejcem, ki bodo sledili napredku uspešno vodene in optimirane prehrane rejnih živali ter s tem prispevali k zmanjševanju toplogrednih plinov, izgubi dušika in sočasno tudi zasledovali ekonomiko priraje ter dobrobiti živali.*

Najpomembnejši cilj pri prehrani rejnih živali je zagotoviti optimalno oskrbo živali s potrebnimi hranilnimi snovmi, kot so energija, minerali in beljakovine, ter poskrbeti za dobro počutje živali in s tem zagotoviti zdrave ter dobro proizvodne živali. Pri tem pa je treba tudi upoštevati stroškovni vidik pridelave in nakupa krme, ki je ključnega pomena za gospodarnost reje.

## Na JSKS po nasvet

Rejci se lahko za namen zagotavljanja optimalnih in uspešnih rezultatov priraje na kmetiji obrnejo tudi na Javno službo kmetijskega svetovanja (JSKS), ki deluje v okviru Kmetijsko gozdarske zbornice Slovenije (KGZS). JSKS v okviru prioritarnih nalog že več let aktivno svetuje rejcem in sodeluje pri optimiranju prehrane rejnih živali. V vseh teh letih je služba izvedla tudi veliko izobraževanj in delavnic s področja pridelave krme ter rejce spodbuja k rednemu analiziranju krme in optimiranju krmnih obrokov.

Od leta 2019 ima služba enotni program za optimiranje krmnih obrokov za vse rej-

ne živali. KGZS se je skupaj s strokovnimi službami JSKS odločila, da v sistem dela vpele za slovenske razmere ustrezen program Zifo 2. Za prenos znanja in namen pridobitve tega programa so potekale aktivnosti na bavar-



*Usposabljanje svetovalcev za uporabo aplikacije za optimiranje krmnih obrokov rejnih živali*

skem inštitutu za rejo živali Institut für Tierernährung und Futterwirtschaft (LfL). Program se je v okviru KGZS in specialistov za živinorejo prevedel v slovenski jezik in s tem se je omogočila lažja uporaba tega programa vsem sve-



tovalcem, ki svetujejo s področja prehrane rejnih živali.

## Intervencija in operacije

Za namen izpolnjevanja ciljev prehrane rejnih živali se lahko rejci za obdobje 2023–2027 vključijo v okviru Strateškega načrta v intervencijo KOPOP\_PS – Podnebne spremembe, ki vključuje tri operacije:

- PS\_GOV Izboljšanje kakovosti krme in načrtno krmljenje goved;
- PS\_PRAP Krmljenje z zmanjšano količino dušika

vrsto so podrobneje opisani tudi v navodilih za izvajanje te intervencije.

## Analiza krme in krmil

Med obveznimi zahtevami za izvajanje operacije KOPOP\_PS so analize voluminozne krme (PS\_GOV in PS\_DROB) in doma pridelanih krmil (PS\_PRAP). Rejci, ki izvajajo operacije, morajo krmiti na podlagi izračunanih krmnih obrokov. Pri pripravi teh obrokov morajo biti upoštevane tako potrebe živali kot kakovost krme.

- pri prašičih pitancih;
- PS\_DROB Izboljšanje kakovosti krme in načrtno krmljenje ovc in koz.



*Dobro sodelovanje in zaupanje tako rejca kot kmetijskega svetovalca sta ključ do uspeha.*

Rejci, ki bodo vstopili v katero od operacij, bodo morali izvajati določene kriterije in izpolnjevati splošne določbe, ki jih predpisuje uredba KOPOP. Zahteve in vstopni pogoji za posamezno živalsko

Upravičenec mora spremljati napredek na KMG na področju pridelovanja krme in reje ter hraniti izdelane analize krme in izračune krmnih obrokov oziroma posodobitev krmnih obrokov v pisni obliki in dokumentacijo, iz katere je razvidno spremljanje napredka na področju pridelave krme, krmjenja in proizvodnih rezultatov. S tem se tudi izpolni namen te intervencije, to je blaženje podnebnih sprememb in prilagajanje kmetovanja na podnebne spremembe.

» ČLANI STROKOVNE SKUPINE ZA GOVEDOREJO PRI KGZS

*Rejcem predlagamo, da se seznanijo z vsebino posameznih operacij v okviru intervencije KOPOP\_PS. Pri podajanju informacij so vam na voljo tudi kmetijski svetovalci, ki vam lahko tudi izdelajo krmne obroke za posamezne živalske vrste.*

# Drevesa: veje, meje in odgovornost

*Osnovno pravilo pri medsebojnih odnosih je, da svojo lastninsko pravico izvršujete tako, da se medsebojno ne vznemirjate in si ne povzročate škode.*

Sosedje se pogosto sprašujejo, kdo od mejašev naj poreže veje drevesa, ki rastejo čez mejo in na sosednjo nepremičnino: je to lastnik nepremičnine, na kateri raste drevo, ali lastnik nepremičnine, na kateri rastejo veje? Najboljši je dogovor med sosedoma. Kadar sporazum ni mogoč, je potrebno upoštevati določbe Stvarnopravnega zakonika (SPZ) o sosedskem pravu (81. do 83. člen).

Osnovno pravilo, ki ga morajo upoštevati sosedje v medsebojnih odnosih, je, da svojo lastninsko pravico izvršujejo na način, da se medsebojno ne vznemirjajo in si ne povzročajo škode. Določba izhaja iz dejstva sosedstva in medsebojne povezanosti – posledica življenja v skupnosti je prilagajanje drug drugemu.

## Drevo na meji

Meja med dvema nepremičninama je lahko označena

z drevesom kot mejnim znamenjem. Drevo na meji je sestavina obeh sosednjih nepremičnin. Lastnika sosednjih nepremičnin skupno upravljata z drevesom, uživata njegove plodove in z njim razpolagata. Plodove drevesa si sosedja delita po enakih delih – navedeno velja za vse plodove, ne glede na prostor, kjer plodovi rastejo in kamor nato padejo. O poseku drevesa morata sprejeti skupno odločitev ter si stroške sečnje in les razdeliti.

Če drevo na meji ovira rabo katere od sosednjih nepremičnin, lahko lastnik te nepremičnine zahteva, da se drevo odstrani. Ker gre za poseg v lastninsko pravico drugega sosedja, mora dokazati objektivno oviranje (npr. drevo meče senco na zelenjavni vrt) in njegovo subjektivno prepričanje o oviranju rabe ni dovolj. Stroške za odstranitev skupnega drevesa krijeta oba sosedja.

## Drevo ob meji

Drugačna je situacija, ko drevo ne stoji na meji in ne predstavlja mejnega znamenja, temveč raste na eni nepremičnini: drevo je v lasti in upravljanju lastnika te nepremičnine.

## Plodovi, ki padejo na sosednjo nepremičnino

Plodove, ki z drevesa ob meji padejo na sosednjo nepremičnino, lahko pobere in si jih prilasti lastnik sosednje nepremičnine. Lastnik sosednjega zemljišča ima pravico do plodov šele, ko se sami ločijo od drevesa. Če plodove sosed obira sam, gre za neupravičeno prisvojitve.

straniti in si prilastiti veje sosedovega drevesa. Ob tem morata biti izpolnjena pogoja:

- lastnika nepremičnine morajo veje s sosednjega zemljišča motiti (motenje mora biti objektivno, npr. veje mečejo senco na sosednje zemljišče in s tem povzročajo znatno škodo, ovirajo dostop z vozilom ipd.),
- preden lastnik sosednjega zemljišča sam odstrani veje, mora lastnika drevesa o motenju vejah obvestiti oziroma zahtevati odstranitev v primernem (razumnem, npr. 15 dni) roku, lastnik drevesa pa na njegov poziv tega ne stori. Smiselno je, da lastnik zemlji-

## Odgovornost za škodo zaradi drevesa

Drevo ali veje drevesa lahko povzročijo škodo – za nastalo škodo je zaradi krivde ali malomarnosti praviloma odgovoren lastnik drevesa. Od vzroka za padec drevesa ali veje je odvisna odškodninska odgovornost. Lastnik drevesa se mora obnašati kot dober gospodar, kar pomeni, da izvaja nadzor nad drevesom in poskrbi, da drevo ne ogroža drugih. Drevo ni nevarna stvar, za katero bi veljala objektivna odgovornost lastnika.

Sodna praksa navaja, da je za škodo zaradi padlega drevesa odgovoren npr. lastnik drevesa, ki ima zaradi gradnje prisekane korenine (malomarnost), lastnik drevesa, ki je sicer zdravo, a se nevarno nagiba in se lahko poruši (malomarnost), ali lastnik drevesa, ki mu je gozdar že naročil sečnjo, lastnik pa sečnje ni izvedel (krivda).

Za škodo, ki jo sicer zdravo drevo ali veje povzročijo v neurju ali zaradi drugih neugodnih vremenskih pojavov, lastnik ne nosi odgovornosti, saj je takšno podrtje izven nadzora lastnika in je škoda nastala zaradi nepredvidljivih okoliščin oziroma višje sile.

Za drevesa v gozdu se je sodna praksa postavila na stališče, da od lastnika gozda ne moremo pričakovati, da bo imel ves čas pod nadzorom vse veje njegovih dreves, prav tako lastnik dreves v gozdu ne odgovarja za škodo, ki nastane zaradi vpliva močnega vetra – višje sile.



## Veje ali korenine čez mejo nepremičnine

Kadar veje drevesa segajo čez mejo nepremičnine v zračni prostor sosednjega zemljišča, ima sosed pravico sam od-

ščja, ki ga veje motijo, lastniku drevesa poda pisno opozorilo in zahtevo po odstranitvi vej ter ga opozori, da bo v primeru lastnikove neaktivnosti veje porezal sam.



Enako kot za veje čez mejo velja tudi za korenine: lastnik nepremičnine ima pravico na svojem zemljišču odstraniti korenine sosedovega drevesa, če ga motijo (npr. dvigujejo tlak na vrtu, grozijo, da bodo poškodovale temelje hiše, ipd.). Korenine se lahko odstranijo po predhodnem obvestilu lastniku drevesa, ki mu je potrebno dati na razpolago primeren rok, da dejanje opravi sam.

Kadar se sosedu ne uspe ta dogovoriti o odstranitvi vej ali korenin, lahko spor rešita na sodišču. 99. člen SPZ določa, da če nekdo protipravno vznemirja lastnika, in sicer kako drugače, ne z odvzemanjem stvari, lahko lastnik s tožbo zahteva, da vznemirjanje preneha in prepove nadaljnje vznemirjanje (negativna tožba). Če je bila z vznemirjanjem povzročena škoda, ima lastnik pravico zahtevati njegovo povrnitev po splošnih pravilih o povrnitvi škode (odškodninska tožba).

Če veje in korenine ne se-



gajo v prostor sosednje nepremičnine, jih lastnik te nepremičnine ne sme odstraniti sam. Sosed lahko v tem primeru lastniku drevesa nakaže, da ga veje ali korenine vznemirjajo in povzročajo skrbi, ter izrazi pričakovanje, da bo zanje poskrbel lastnik, ali pa jih je pripravljen odstraniti na lastne stroške, da bi se izo-

gnil bodočemu posegu v svojo nepremičnino.

### Senca, ki jo meče drevo na sosednjo nepremičnino

Tudi glede dreves, ki mečejo senco na sosednje zemljišče, velja, da se lastniki medsebojno ne smejo vznemirjati in si povzročati škode. V primeru

nastanka škode je lastnik drevesa odgovoren za nastalo škodo, prav tako je dolžan z vznemirjanjem prenehati. Ne glede na prepoved vznemirjanja sodna praksa piše o razmerju med škodo, ki jo povzroči senca dreves, in odstranitvijo dreves: zaradi izpada dohodka oziroma zmanjšanja pridelka v višini nekaj deset evrov na letni ravni je nesorazmerno zahtevati odstranitev dreves.

### Drevesa v gozdu

Navedena pravila o drevesih ob meji in njihovih vejah se ne uporabljajo, kadar drevesa rastejo v gozdu. V gozdu se zračnega prostora nad nepremičninami ne more ločevati, saj bi se s tem posegalo v sonaravno gospodarjenje z gozdom (nego gozda, ki zagotavlja njegovo ohranitev, povečanje pestrosti rastlinskih in živalskih vrst ter vzpostavljanje biološkega ravnotežja).

» MAG. GAŠPER CERAR, KGZS



Zavarovanje  
posevkov  
in plodov

## Z vami že več kot 120 letin.

Zagotovljena višina zavarovalne  
premijske za izbrano jamstvo.

triglav

Vse bo v redu.  
triglav.si

# Želite svojo kmetijo prilagoditi podnebnim spremembam?

Vključite se v projekt *Climate Farm Demo* oziroma v vseevropsko mrežo demonstracijskih kmetij, na katerih se bodo izvajale in prikazovale podnebno pametne rešitve za ogljično nevtralno Evropo.

Kmetijsko gozdarska zbornica Slovenije se je v projekt vključila leta 2022. V projekt je že vključenih 80 partnerjev iz 27 evropskih držav oziroma bo vanj vključenih 1500 kmetov iz vse Evrope, ki želijo zmanjšati vpliv podnebnih sprememb na njihovi kmetiji in biti vzor vsem ostalim kmetom.

Climate Farm Demo bo vključenim kmetijam ob prilagajanju na podnebne spremembe nudil podporo in nova znanja. Ponuja naslednje priložnosti:

- da bo v času projekta (šest let) vaša kmetija deležna dodatnih znanj in podpore s strani usposobljenega kmetijskega svetovalca za podnebne spremembe,
- da izboljšate tehnične vidike upravljanja vaše kmetije, kot so upravljanje črede, pridelkov, ravnanje s hlevskim gnojem, upravljanje z gnojili itd.,

- da izboljšate učinkovitost kmetije, zmanjšate stroške poslovanja in vplive na podnebje,
- da ste obveščeni o možnostih financiranja in ogljično nagrajevalnih mehanizmih,
- da dostopate do uporabnih metod in orodij za podnebno pametne prakse,
- da prejimate najnovejše rezultate raziskav in praktičnih rešitev, izdelanih v vaši regiji,
- Da sodelujete v šestletnem programu medsebojne izmenjave znanj z navzkrižnimi obiski v tujini in na dogodkih v vaši regiji.

Demonstracijske kmetije so srce Climate Farm Demo mreže. V njej boste:

- na svoji kmetiji gostili tri predstavitvene dogodke za širšo kmečko javnost,
- delili svoje izkušnje z izvajanjem ukrepov za prilaganje

podnebnim spremembam in ublažitev njihovih posledic s svojimi somišljeniki,

- prikazali izvedljivost načrta za prilagajanje podnebnim spremembam in njihovo blažitev za vašo kmetijo skupaj z usposobljenim svetovalcem iz vsebin projekta Climate Farm Demo,
- se učili od drugih kmetov, ki sodelujejo v diskusijskih skupinah.

Če želite imeti brezplačen dostop do strokovnega znanja in želite izkoristiti znanje o inovacijah ter izkušnje iz znanosti in prakse iz vse Evrope ter ste navdušeni nad izmenjavo izkušenj in učenjem od drugih kmetov, potem je sodelovanje v projektu primerno tudi za vas!

Več informacij bo kmalu na voljo na spletni strani [www.climatefarmdemo.eu](http://www.climatefarmdemo.eu) ali se obrnite na svojega nacionalnega



ga koordinatorja na KGZS:

- Saša Hočevar, [sasa.hocevar@kgzs.si](mailto:sasa.hocevar@kgzs.si);
- Saša Plestenjak, [sasa.plestenjak@kgzs.si](mailto:sasa.plestenjak@kgzs.si).

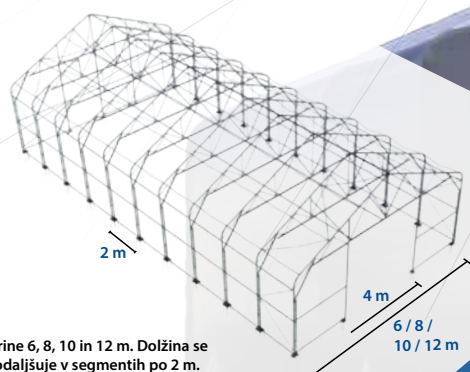
» SAŠA PLESTENJAK, KGZS

**Za prijavo v projekt izpolnite obrazec, ki je na spletni strani KGZS: [www.kgzs.si/prijave-in-ankete](http://www.kgzs.si/prijave-in-ankete).**

**EXPO  
BIRO**

[www.expobiro.si](http://www.expobiro.si)  
02 480 58 00

## ŠOTOR BASIC Ugoden skladiščni šotor za kmetijstvo



Širine 6, 8, 10 in 12 m. Dolžina se podaljšuje v segmentih po 2 m.

- ✓ Vročje cinkana konstrukcija.
- ✓ Vzdržljiv, trajen in projektiran po Eurokodih.
- ✓ Možna pridobitev gradbenega dovoljenja za začasen ali nezahteven objekt.
- ✓ Za skladiščenje in zaščito kmetijske opreme ali pridelkov.
- ✓ Iz vzdržljivega UV odpornega platna evropskih proizvajalcev.
- ✓ Z dovoljeno snežno obtežbo 150 kg/m<sup>2</sup>.



# Duševno zdravje v kmetijstvu

Prvi polletni rezultati raziskave o projektu Celostna podpora kmetom

Na Kmetijsko gozdarski zbornici Slovenije že šesti mesec poteka projekt Celostna podpora kmetom. Različni strokovnjaki jim nudijo brezplačno pomoč. Področja, katera obravnavajo, so: duševno zdravje, socialna varnost, svetovanje prenosniku in prevzemniku kmetije, gospodarska učinkovitost, zaposlovanje na kmetiji in pravno svetovanje. Področja se med seboj prekrivajo, vendar so svetovanja vodena z enega mesta, naši strokovnjaki pa se poznajo in lahko učinkovito pristopijo do reševanja težav.

S katerimi težavami se srečujejo kmetje?		
Stres	257	65,4 %
Izgorelost	137	34,9 %
Nespečnost	158	40,2 %
Tesnoba	94	23,9 %
Depresija	54	13,7 %
Anksioznost	59	15,0 %
Odvisnost	19	4,8 %
Prehranske motnje	22	5,6 %
Panični napad	13	3,3 %

O duševnem zdravju (stanju) se vedno več javno govori, piše in prebira. Vedno več ljudi si upa odpirati tabuje. Z vidika boljšega duševnega stanja je to dobro. Po eni strani nas hiter tempo življenja obremenjuje in povzroča mnogo stisk. Zato vedno pogosteje iščemo rešitve, saj čutimo, da nekaj ni v redu. To pa je že prvi korak k odpravljanju vzrokov, saj se jih zavedamo. Po drugi strani živimo v drugačnem svetu. Do informacij vseh vrst dostopamo v nekaj trenutkih. Bolj kot nekaj se sprejema drugačnost in zato se mlajše generacije z vedno manj zadržki pogovarjajo o tabu temah.

## Le desetina nima težav

Na KGZS smo zasnovali vprašalnik, ki je na voljo tudi na spletni strani KGZS. Dobra stvar vprašalnika je, da je kra-

tek. Nanj je odgovorilo skoraj štiristo kmetov in kmetic vseh starostnih skupin. Kar 62 odstotkov vprašalnikov so izpolnile ženske, medtem ko se je 90 odstotkov vprašanih že soočilo oziroma ima vsaj eno težavo v duševnem zdravju. Skoraj tretjina (31 odstotkov) pa ima vsaj tri težave. V vprašalniku izpostavimo devet možnih stanj. Iz preglednice je razvidno, da se sooča s stresom (oziroma se je) 65 odstotkov vprašanih. Na drugo mesto se uvršča nespečnost s 40 odstotki in na tretje izgorelost s 35 odstotki odgovorov. Pričakovano se sooča največ kmetov s stresom, nenazadnje je stres vseprisoten v naših življenjih in ga ni mogoče v celoti odpraviti oziroma za to tudi ni potrebe. Do neke mere je lahko stres celo naš zaveznik. Stres je v prazgodovini pomagal ljudem preživeti, saj jim je omogočil pobeg, napad ali budnost.

## Kako se lotiti težav

Če v življenju ne bi bili nikoli pod stresom, si lahko to predstavljamo kot idealno stanje, h kateremu stremijo duhovni učitelji. Nikoli se ne bi vznemirili, nič nas ne bi skrbelo in bili bi srečni. Ponavadi veliko ljudi čuti nenehen stres, saj nam ga povzroča veliko dejavnikov. Pojavljajo se vedno novi in ko odpravimo vzroke za eno stvar, delujejo na nas drugi. Pomembno je, da jih ozavestimo, saj jih tako lahko odpravimo. Lahkomiselno bi bilo čakati, da bodo vsi dejavniki stresa izpuhteli sami od sebe. Pomemben je naš odnos do doživljanja stresa in soočanja z njim. Pomembno je, da poskušamo skrbni odpraviti, ko nas težijo, oziroma jih rešiti, ko doživljamo vznemirjenje. V tem primeru bo stres poenostavljen. Naše telo bo bližje ravnovesju. Dolgotrajni stres tako negativno vpliva na naše duševno zdravje, zato pogosto poleg stresa doživljamo tudi druge negativne oblike duševnih ali telesnih bolezni.



## Naspati se

Nespečnost se je izkazala kot problem, kar se vidi tudi iz rezultatov, saj ima 40 odstotkov kmetov težave z nespečnostjo. Žal na to vpliva tudi pogost stres. Ključni de-

prisilno bujenje. Dr. Matthew Walker napiše v svoji knjigi Zakaj spimo – moč spanja in sanj: Spanje je univerzalen zdravilec – za vsako telesno ali duševno težavo ima recept (Walker, 2019). Knjigo pripo-

*Individualna svetovanja na področju gospodarske učinkovitosti in izboljšanja odpornosti kmetij izvaja Kmetijsko gozdarska zbornica Slovenije z namenom nuditi kmetijam celostno podporo. Javna sredstva za njihovo izvedbo so pridobljena v sklopu javnega naročila, ukrep M02 svetovanje, podukrep M2.1: Podpora za pomoč pri uporabi storitev svetovanja. Naročnik je Ministrstvo za kmetijstvo, gozdarstvo in prehrano RS.*

javniki, ki so močno spremenili naše spanje, so: (1) nenehna električna ali LED svetloba, (2) uravnana temperatura, (3) kofein, (4) alkohol in (5)

ročam v branje in razmislek o pomenu spanja.

» LUKA JERAS, KGZS

☎ 051 360 097  
✉ info@creina.si

🌐 www.creina.com

Slovenske cisterne za gnojevko od 2200 do 25000 litrov.



# Seneni festival je uspel!

Zadnje soboto v marcu je Zavod seneno meso in mleko organiziral prvi seneni festival, ki je potekal na Biotehniškem centru Naklo.

Na festivalu so se prvič v tako velikem številu srečali kmetovalci, ki se ukvarjajo s seneno prirajo mleka in mesa, in vsi tisti, ki o taki priraji še razmišljajo.

Prvi del so predstavljale predstavitve strokovnjakov s tega področja, med njimi tudi gost avstrijskega združenja senenih kmetovalcev, ki je s predstavitvijo njihove "senene zgodbe" spodbudil slovenske kmetovalce, da se kaj takega da doseči tudi v Sloveniji. V drugem delu so na okrogli mizi predstavili konkretne teme in izzi-ve senene priraje, sledila pa je še podelitev nagrad za najkakovostnejše seno.

Sodelujoče je pozdravil tudi Roman Žvegljč, predsednik KGZS: "V današnjih časih ni lahko biti kmet, sploh če hočeš biti malenkostno drugačen kmet." Izrazil je še podporo zavodu Seneno in tudi izpostavil, da je pomembno tako naslanjanje na tradicijo kot nove znanosti. Čestital je pobudnikom Zavoda, ki so se ustanavljanja zavoda lotili iz svoje potrebe, ne pa, ker bi država predpisala, saj so s tem orali ledino. Vesel je tudi dejstva, da jim je danes prisljuhnila tudi politika v Skupni kmetijski politiki, kot zbornica pa bodo njihova prizadevanja podprli s prenosom znanja in povezovalnostjo.

## Seneno v praksi

Sledila je okrogla miza "Seneno v praksi" z gosti, na kateri so z vprašanji sodelovali tudi navzoči na festivalu. **Jože Verbič** s Kmetijskega inštituta Slovenije je opozoril, da v praksi polovica travnikov ni ustrezno opremljenih s fosforjem in da je to pomembna zadeva, ki jo je treba v Sloveniji reševati. Prav tako je izpostavil dejstvo, da je v deželah, kjer se je ohranila izdelava trdih sirov, to tudi bolje plačano, saj cenijo kakovost.

**Andreja Kolar** iz Inštituta za kontrolo in certifikacijo Univerze v Mariboru je povedala, da so bili prvi, ki so pričeli s postopkom certifikacije senenega mleka in mesa. Letos so dosegli, da se kontrole za ekološko in seneno mleko in meso izvajajo skupaj in ne več ločeno kot prej.

**Alenka Ivanšek** iz Mlekarnice Celeia, ki je edina slovenska mlekarna, ki se od leta 2017 ukvarja z odkupom senenega mleka in predelavo, je povedala, da imajo trenutno pet proizvajalcev senenega mleka, ki ga predelujejo v trde sire, ne načrtujejo pa dodatnih količin mleka.

**Mateja Koper** iz Zveze slovenske podeželske mladine je povedala, da so nedavno med



Na okrogli mizi je bilo slišati kar nekaj zanimivosti o seneni priraji.

mladimi kmeti izvedli anke-to na temo senenega mleka in mesa, ki je pokazala, da med mladimi so kmetje, usmerjeni v tovrstno prirajo, in da so se večinoma pohvalili, da so rezultati dobri: predvsem, da je zdravje živali boljše, da so dobili izdelek višje kakovosti, težave pa vidijo na področju sušilnic sena, saj so te drage in potrebujejo veliko prostora.

**Dr. Janez Benedičič**, v. d. direktorja Zavoda seneno, pa je izpostavil, da se v zavodu tru-

dijo, da bi z izobraževanji in objavami predavanj kmetom pomagali pri največjem izzi-vu: kako posušiti seno in dobiti kakovostno krmo. Predstavil je tudi tri korake, ki jih mora vsak kmet opraviti, preden se odloči za seneno prirajo: da pogleda, koliko krme potrebuje za preživetje živali, kapaciteto skladiščnih prostorov in opremljenost kmetije za pridelavo in sušenje krme, ali se mu splača imeti rinfuzo ali bale, kako ima razporejene travnike in ko-

*Nagrado za najkakovostnejše seno je prejel Urban Dimec. Podelili so tudi tri nagrade za najboljše seno. Analizo so po uradni nemški metodi opravili na Kmetijskem inštitutu Slovenije. Prvo mesto je pripadlo Ovcarski kmetiji Urban, drugo kmetiji Jerše in tretje Urbanu Jemcu. Vsem nagrajencem čestitamo!*



Prvi seneni festival je pritegnil veliko pozornosti med kmeti.

liko so oddaljeni od kmetije. Nato sledi iskanje sredstev za investicije.

Povedal je tudi, da si v zavodu najbolj želijo, da bi slovenski potrošnik prepoznal izdelek senene priraje in da bi se zgodba iz Avstrije z intenzivnim trženjem uresničila tudi pri nas. Ključno se mu zdi, da se kmetovalci senene priraje vključijo v Zavod SENENO, saj bo le na tak način možna generična promocija.

» DARJA OVSENIK,  
ZAVOD SENENO MESO IN MLEKO



## Prihaja 55. MOS!

### Tudi letos KGZS omogoča cenejše sodelovanje na sejmu

Bliža se največji in najbolj tradicionalen sejem na Celjskem sejmu, sejem **MOS**, ki bo letos – med 13. in 17. septembrom – že 55. po vrsti! Gre za največjo poslovno-sejemska prireditev v regiji s 55-letno tradicijo in trajnostno vizijo. Ker bo na MOS-u letos še posebej jubilejno razpoloženje, se obeta kar nekaj novosti, zato je tudi veliko zanimanje za razstavljanje na sejmu.

Lansko leto se je na MOS-u predstavilo skoraj tisoč razstavljalcev, sejem pa je obiskalo blizu 62.000 ljudi. Več kot 90 odstotkov razstavljalcev je svoj nastop na sejmu in odziv obiskovalcev ocenilo kot zelo uspešen in v enakem odstotku je sejem izpolnil njihova pričakovanja.

Predstavniki kulinarike, kmetij, zelenih in trajnostnih turističnih destinacij, kamping in karavaning ponudbe – zdaj imate priložnost, da

se predstavite na segmentu MOS TURIZEM. Sejem je namreč prodajno-promocijski, kar pomeni, da lahko prodajate svoje izdelke in predstavite svojo ponudbo.

Za člane KGZS smo na Celjskem sejmu pripravili posebno ponudbo: najem lesene stojnice in 6 m<sup>2</sup> razstavnega prostora za samo 558 evrov (brez DDV). Več informacij za razstavljalce in prijavnica so na voljo na spletni strani Celjskega sejma. Pohitite s prijavo, saj je število prostih mest omejeno!



## Celovite rešitve za varstvo koruze

### dr.metrob H3 komplet herbicidov

- zanesljivo zatiranje plevela v koruzi po vzniku,
- sredstvi zatirata celoten spekter običajnega in najtrdozratnejšega ozko in širokolistnega plevela v koruzi.

080 16 22 [www.metrob.si](http://www.metrob.si)

**metrob**  
Fitofarmaceutvska sredstva uporabljajte varno. Pred uporabo vedno preberite etiketo in informacije o sredstvu.

## Folja za siliranje

### široka ponudba opreme za silose na enem mestu

**ProFarm**  
KOŠENINA D.O.O.

080 73 74

**WWW.PROFARM.SI**



# PIONEER®

MADE TO GROW™



## AQUAmax®

Ko dežuje, sijejo,  
ko je suša, uspevajo.



Corteva Agriscience SLO d.o.o., Markišavska ulica 10, 9000 Murska Sobota, Tel.: 02 521 36 20, www.corteva.si  
TM © SM Blagovne znamke podjetja Corteva Agriscience in njegovih povezanih podjetij. © 2023 Corteva.

## Pioneer hibridi koruze za setev 2023

ZRNJE	ZRNJE IN SILAŽA	SILAŽA
<b>P8904 FAO 300 AQ hibrid</b> NOVO Ekonomičnost pridelave	<b>P9241 FAO 350 AQ hibrid</b> Najbolj stabilen in razširjen	<b>P9978 FAO 400</b> Hibrid rekordnih pridelkov
<b>P8834 FAO 300 AQ hibrid</b> Pravi izbor v proizvodnji zrna	<b>P9486 FAO 360 AQ hibrid</b> Prava izbira za ekstremne suše	<b>P9911 FAO 410 AQ hibrid</b> Vrhunski silažni hibrid
<b>P9074 FAO 300</b> Idealen izbor v proizvodnji zrna	<b>P9363 FAO 370</b> Visoki pridelki in odlična stabilnost	<b>P0217 FAO 430 AQ hibrid</b> Rekordni pridelki silaže in zrnja
<b>P9590 FAO 320</b> Za mlinsko predelovalno industrijo	<b>P9537 FAO 380</b> Top pridelki v zrelostni skupini	<b>P0710 FAO 450 AQ hibrid</b> NOVO Brez konkurence
<b>P9234 FAO 340 AQ hibrid</b> Izredna dimenzija pridelka v suši	<b>P9757 FAO 390</b> Najvišja rodnost zrnja in silaže	<b>P0937 FAO 490</b> Zrnje na Primorskem, silaža povsod
<b>P9610 FAO 350 AQ hibrid</b> Šampion srednje zrelostne skupine	<b>P9903 FAO 400 AQ hibrid</b> Izjemen v suši in na lahkih tleh	<b>P1241 FAO 550 AQ hibrid</b> Pravi izbor za Primorsko

AQ -pomeni **Optimum® AQUAmax® hibrid**

V ponudbi je seme "LumiGEN™ STANDARD" in seme "LumiGEN™ PREMIUM". Seme "LumiGEN™ PREMIUM" je tretirano z osnovnim fungicidom, z insekticidom proti talnim škodljivcem, z odvračalom za ptice in biostimulatorjem rasti ter ga je potrebno predhodno naročiti v vaši trgovini.



### Dodatno v ponudbi:

BIO seme hibridov koruze P9074 in P9241

Sončnice: visoko oljna P64HE133 in pisana, za ptice P64BB01

### Novo! GOSPODARJENJE Z DUŠIKOM

Višji pridelek, prijazno okolju.



**Utrisha® N**  
BIOSTIMULATOR

Ujemimo dušik iz zraka – za boljšo rast rastlin.

Kupite 4, 5, 6 ali 7 vreč 25 MK koruze in Corteva Pioneer kapa je vaša.

Če pa kupite 8 vreč 25 MK koruze, prejmete Pioneer jakno.



Količinski popust: Ob nakupu 16 vreč in več dobite še poseben popust, in sicer 1 evro za vsako vrečo.



Kako v klub in do bonitet: Vprašajte v vaši trgovini ali na naši internet strani [www.corteva.si](http://www.corteva.si) ali tel.: 02 521 36 20.





# Zemljevid ponudnikov lokalne hrane

Brezplačno predstavite svojo ponudbo kmetijskih in živilskih proizvodov na spletnem zemljevidu.

Kmetije, pridelovalci in predelovalci lokalne hrane, če želite svojo ponudbo predstaviti širši javnosti in povečati prepoznavnost, lahko to brezplačno storite na portalu »Naša super hrana« na zemljevidu lokalnih ponudnikov.

Preko priložene QR kode ali spletne povezave (spodaj) dostopate do navodil, kako se predstaviti. Potrebovali boste le 15 minut, da se vpišete na zemljevid. Pripravite nekaj lepih fotografij vaše ponudbe, podatke o svoji ponudbi pridelkov in izdelkov, ki jih želite promovirati, in že ste pripravljeni na vnos svoje predstavitve.

Poslikajte QR kodo, ki vodi do navodil, kako se predstaviti na zemljevidu lokalnih ponudnikov:



Po izpolnitvi zahtevanih podatkov bo vaša predstavitev ustvarjena samodejno in za to ne potrebujete nobenega tehničnega znanja.

Zagotovljena vam bo dodatna, za vas brezplačna promocija

Vašo ponudbo na zemljevidu bo ekipa »Naša super hrana« v okviru promocije lokalne hrane dodatno promovirala in vabila



potrošnike k pogosti uporabi zemljevida.

Pridružite se 800 kmetijam na zemljevidu in izkoristite prednost brezplačne promocije, ki jo za vas izvajamo na spletnih kanalih Naša super hrana: Facebook, tedenski spletni novičnik, prispevki in ostale promocijske kampanje.

Promocija je ključna, da me potrošniki opazijo!

Projekt »Zemljevid ponudnikov lokalne hrane« na spletni strani [nasasuperhrana.si](http://nasasuperhrana.si) je v lasti Ministrstva za kmetijstvo, gozdarstvo in prehrano.

Zemljevid ponudnikov najdete tudi na povezavi: [www.nasasuperhrana.si/zemljevid-lokalni-ponudniki-hrane](http://www.nasasuperhrana.si/zemljevid-lokalni-ponudniki-hrane)

## POMLADNA SVEŽINA

T4s Z NEW HOLLANDOM NOVI T5s

T4 BOGATA IZBIRA TRAKTORJEV IZ ZALOGE T5

ITRO NEW HOLLAND AGRICULTURE

(TRD d.o.o. / PE Štore, Železarska c. 3, 3220 Štore / (03) 780 57 12 (14, 15)  
Več informacij dobite pri naših pooblaščenih zastopnikih ali na [www.newholland.si](http://www.newholland.si)

## 7. državna razstava govedih rjave pasme

Ed 10. uró dalje:  
Ocenjevanje živali  
Slavnostna otvoritev razstave  
Razglasitev zmagovalnih po kategorijah  
Izbor šampionke razstave

Sobota,  
22. april 2023

Kmetijska šola GYM  
Nova mesta

Vabimo vas, da se nam pridružite ob izbiri edinstvenih živali rjave pasme in tako - nam pomagate lepše dan!

## Razkrivamo skrivnosti pri kmetovanju

Krava je eno od vsaj treh življenj, ki se jim je tekom evolucije oblikovala šesterokrakost, in sicer pri govedu eden od štirih želodcev, pri čebelah oblika satnic in pri deževnikih skrivnostna slina v glistinah. Primerljivost se izraža v etrih življenja. Teh vrednot življenja za prirajo in pridelovanje hrane ter krme ljudje ne bi smeli skruniti.

V knjigi Zakaj imajo krave rogove so opisani razvojni, fiziološki in behaviorni (obnašanje) pojavi, ki jasno opisujejo pomen rogov za krave in druge prežvekovalce ter dajejo sporočilo, da je treba rogove obdržati.

### Nevarni ali ne?

Tudi anketa med kmeti je pokazala, da tisti kmetje, ki imajo živali brez rogov, vidijo rogove kot nevarne. Tistim kmetom, ki redijo živali z rogovi, se rogovi praviloma ne zdijo nevarni. Ukvarjanje z govedom z rogovi zahteva večjo zavest in osredotočenost kot z govedom brez rogov, ker sta njihova površina glave in obseg delovanja večja. Kmetje, ki so knjigo spisali, sporočajo, da je pri privezovanju krav z rogovi potrebna previdnost, da stojimo zadaj in nekoliko poševno z glavo, ko se približamo živali. Pri vodenju je v pomoč iztegnjena roka. Če je med človekom in živaljo že od rojstva razvito zaupanje, žival nikoli ne bo človeka namerno poškodovala s svojimi rogovi. Kljub temu lahko pride do nesreče, če se predelu glave živali približamo neprevidno, če ne upoštevamo njenih gibov ali nagonov, ali če se zaradi strahu ali šoka vede žival drugače. Medsebojno zaupanje med človekom in živaljo je najboljši zagotovilo za dober odnos.

### Prednosti rogov

Rožiček nekaj tednov starega telička je velik približno en centimeter in še ni prijeto lobanjske kosti. Zametek je otipljiv in je povezan s kožo. Čelne kosti se bodo od spodaj razrasle v te majhne poroženele ovojnice. Kostno jedro rogov je sprva hrustančasto, kasneje trdna kost, pritrjena na lobanjo.

Od približno 12. meseca starosti se v lobanji teleta začno razvijati votline obnosnih sinusov, ki so povezane z nosno votlino in prekrite s sluznico, ter čutilo za vonj. Starejša kot je žival, bolj segajo sinusi v kostna jedra rogov in vedno bolj so votli. Pri odrasli kravi sinusne votline zapolnjujejo celoten prostor v predelih med vrhom lobanje in možgansko kapsulo. Rog je edina kost, ki raste vse življenje (najbolj očitno pri kravah, ki dosežejo tudi 20 let starosti) in z njo raste tudi zunanji roževinasti obod. Če je pri teletu zametek odstranjen, energija rasti ne bo minila. Skozi mreže zračnih sinusnih votlin teče zrak z vsakim vdihom. Če je rog poškodovan, se plini iz vampa



(krava rigne enkrat ali dvakrat na minuto) vonjajo. Krava sliši prežvekanje in zaznava lastno dejavnost. Pri starejših kravah je rog močnejše spiralen. Število rogovih obročev pove, kolikokrat je telila.

### In kaj menijo kmetje

Peter Milka, kmet: »Če imam živali s harmoničnimi rogovi, je moja čreda mirna.«

Christian Müller, kmet: »Rog je manifestacija biografije živali. V obliki rogov so izražene telesne in duševne lastnosti ter značaj krave. Rogovi dajejo kravi višji status, s tem prejme več spoštovanja.«

Hans Oswald, kmet: »Rogovi dajejo živalim vedrino, notranje zadovoljstvo in tudi varnost. Kravam, ki so agresivne, se pogosto odstranijo konice rogov. Vendar sem ugotovil, da te krave nikoli ne proizvedejo toliko mleka kot prej. Ko postanejo odrasle, se bo večini živali z odrezanimi rogovi na čelu pojavila izboklina. Odstranitev konic rogov verjetno povzroči izgubo orientacije.«

Povzela iz knjige: Zakaj imajo krave rogove, 2016 Demeter & FiBL,

» MAJA KLEMEN COKAN, KGZS-ZAVOD CELJE



## NAGRADNA UGANKA

Začetnice besed dajo geslo. Geslo pošljite do 10. maja na naslov Kmetijsko gozdarska zbornica Slovenije, uredništvo Zelene dežele, Gospodinjstva 6, 1000 Ljubljana, s pripisom NAGRADNA UGANKA.

Odgovor lahko pošljete tudi po e-pošti na naslov zelena.dezela@kgzs.si s svojim imenom in naslovom.

Izmed pravih odgovorov bomo izžrebali pet nagrajencev, ki bodo prejeli praktične nagrade. Geslo prejšnje uganke je bilo **PRIHAJA POMLAD**.

Izmed prispelih odgovorov smo izžrebali pet nagrajencev: Dušanka Polh, Vremski Britof; Lojzka Krpič, Kuzma; Anica Ambrožič, Grahovo ob Bači; Simon Pucelj, Straža; Ivanka Zdravje, Ig. Čestitamo!

Za mnoge najlepši letni čas									
Knjiga zgodovinarja Možine (Slovenski ...)									
Prevajalec Svetega pisma Črnilogar (1931–1999)									
Kmetovo najpomembnejše 'vozilo'									
Kemična prvina									
Nordijska smučarska disciplina									
Štirikotnik z dvema vzporednima stranicama									
Kravji pastir v Združenih državah Amerike									
Športni model avtomobila tovarne Ford									
Ime pevca zabavne glasbe Fliserja									
Ljudstvo, po katerem je poimenovan biftek									
Čoln z osmimi veslači									
Pripomoček za veslanje									



# NAGRADNA KRIŽANKA



		OPORNI ZID	KDOR IGRA KOŠARKO	IGRALNA KARTA Z ENIM ZNAKOM	JEZIKO-SLOVEC, KI RAZISKUJE FONEME	AKON-TACIJA	ŽIVALSKA OKONČ-NICA	AVTOR: MARKO BOKALIČ		
	IZDELO-VALEC OKROGLIH LESENIH POSOD							METNA VRV Z ZANKO NA KONCU		
	PESNIK S KRASA (SREČKO)									
	ANDREJ ŠIFRER			KUHINJSKA NAPRAVA AM. PEVKA IN IGRALKA (LIZA)						
	NEKD. AM. GLASBENA SKUPINA IT. LETAL. DRUŽBA									
	GORA V ANG. ZEMLJE-PISNIH IMENIH	SPOJINA ALKOHOLA Z ORGANSKO KISLINO	GOSTO-VANJE V TUJEM MOBILNEM OMREŽJU	CIRIL JEGLIČ	KONICA	DELEC PREDIVA DISCIP-LINSKI UKREP		TEHNIČNA IZNAJDBA	KUPOVANJE	NEKDANJI SEATOV MALI AVTO
GRŠKA IGRALKA (MELINA; NIKOLI V NEDELJO)								VNETJE ZRELA IN MANDLJEV ZAJET BOREC		
HRIBOVJE MED OSOJ. IN VRBSKIM JEZEROM V AVSTRIJI									VRHNE OBLAČILO MUSLIMANK KOKOSJI PRODUKT	
VRTNA HIŠICA				NASELJE NA KRASU				EKONOMIST SIRC		
KAPITAN VERNOVE POD-MORNICE NAUTILUS					ELEKTRO-MAGNETNO STIKALO			AMERIŠKI IGRALEC (LORENZO)		KOSTNA BOLEZEN
VISOKO STENSKO OGLEDALO MED OKNOMA						PRISTA-NIŠČE V JEMNU	REDKA KEM. PRVINA (Y) KOROŠKI PESNIK (URBAN)		VOJKO ANZELJC OP. PEVKA OTTA KLASINC	
	GOVORJENJE BESEDILA ZA NEPO-SREDNI ZAPIS	BOG VIŠNU V ZGODNJ. HINDUIZMU PRIJETEN VONJ						NASELJE NAD VIPAVSKO DOLINO ZVIJACA		NEMŠKI GLEDALIŠKI IN FILMSKI REŽISER (ERICH)
MATE-RIALNO PRIZNANJE ZA DOSEŽEK									KRČEVITO JOKANJE	
STO KVAD-RATNIH METROV			ANGLOAM. PLOŠČINSKA MERA						STARO-PERZIJSKI KRALJ	SPOMLADI SE HITRO DALJŠA ZMAGA PRI ŠAHU
CEVAST PROSTOR POD ZEMLJO				NAJVIŠJE LEŽEČE MESTO NA SICILIJU NJEJ					ČASOVNICA (IZVIRNO ANGLEŠKO) MIŠKO KRANJEC	
STEKLASTA PREKRIVNA SNOV, LOŠČ						IZOGIBANJE PRAVEMU ODGOVORU				
POMEMBEN ELEMENT ZA ZDRAVJE RASTLIN						NAPAKA, POGRESEK		VZHODNO-AZIJSKA UTEŽNA ENOTA		

Geslo križanke pošljite do 15. maja na naslov Kmetijsko gozdarska zbornica Slovenije, uredništvo Zelene dežele, Gospodinjska 6, 1000 Ljubljana, s pripisom NAGRADNA KRIŽANKA.

Odgovor lahko pošljete tudi po elektronski pošti na naslov zelena.dezela@kgzs.si, seveda s pripisom NAGRADNA KRIŽANKA in vašimi podatki.

Med pravilnimi odgovori bomo izžrebali pet nagrajencev, ki bodo prejeli praktične nagrade.

Med prispelimi odgovori (pravilna rešitev je bila OHRANIMO PODEŽELJE) bodo nagrado prejeli: Martina Črnič, Sevnica; Barbara Kocjančič, Zgornje Gorje; Franci Kržišnik, Polhov gradec; Lian Medved, Kojsko; Stanislava Švarc, Maribor. Čestitamo!



# DOBROTE

slovenskih kmetij



Dobrodošli na Ptuj, v mesto tisočerih dobrot!

## 34. FESTIVAL DOBROTE SLOVENSКИH KMETIJ

bo potekal med

19. in 21. majem 2023,

v Minoritskem samostanu na Ptuju.

Na spletni strani

[www.dobroteslovenskihkmetij.si](http://www.dobroteslovenskihkmetij.si)

vas čaka pestra ponudba slovenskih dobrot.

Dobrote so pridelane v sožitju z naravo ter predelane s skrbnimi rokami na podlagi receptur, ki so se prenašale skozi generacije.

**Ohranimo slovensko kulinarčno pestrost in bogastvo!**

