

LETNO POROČILO 2008

Letno poročilo sestavlja:

- **POSLOVNO POROČILO**
- **RAČUNOVODSKO POROČILO**

POSLOVNO POROČILO ZA LETO 2008

Vsebuje:

- Osnovni podatki in organiziranost KGZS - Zavoda KR
- Zakonske in druge pravne podlage, ki pojasnjujejo delovno področje
- Dolgoročni cilji KGZS – Zavoda KR
- Letni cilji KGZS – Zavoda KR
- Oceno uspeha pri doseganju zastavljenih ciljev po posameznih področjih dejavnosti
- Nastanek morebitnih nedopustnih ali nepričakovanih posledic pri izvajanju programa dela
- Oceno uspeha pri doseganju zastavljenih ciljev v primerjavi z doseženimi cilji
- Ocena gospodarnosti in učinkovitosti poslovanja
- Oceno delovanja sistema notranjega finančnega nadzora
- Druga pojasnila

1 Osnovni podatki in organiziranost KGZS - Zavoda KR

Naziv zavoda: Kmetijsko gozdarska zbornica Slovenije - Kmetijsko gozdarski zavod Kranj,
Skrajšani naziv: KGZS – Zavod KR
Sedež zavoda: Cesta Iva Slavca 1, 4000 Kranj
Telefon, telefax: 04 2804600, 04 2804612
Ustanovitev: s sklepom Sveta Kmetijsko gozdarske zbornice Slovenije z dne 15. 12. 2000
Registracija: Okrožno sodišče v Kranju, 23. 4. 2001,
Šifra dejavnosti: 75.130- Urejanje gospodarskih področij za učinkovitejše poslovanje.
ID za DDV: SI91502543
Matična številka: 5151074

Organi KGZS – Zavoda KR (v nadaljevanju Zavod):

- svet;
- direktor;
- strokovni kolegij;

V okviru Zavoda so delovali naslednji oddelki:

- oddelek za kmetijsko svetovanje;
- oddelek za živinorejo;
- oddelek za administrativno in finančno pomoč kmetom;
- skupne službe;

Pretežni del nalog in finančnih sredstev je opredeljenih v pogodbi o financiranju strokovnih nalog kmetijskega svetovanja za delo kmetijske svetovalne službe in v pogodbi o financiranju izvajanja

strokovnih nalog v živinoreji po Programu dela Kmetijsko gozdarske zbornice Slovenije za leto 2008 za delo kontrolne in selekcijske službe .

2 Zakonske in druge pravne podlage, ki pojasnjujejo delovno področje

- Zakon o kmetijsko gozdarski zbornici Slovenije (Ur.l.RS, št.41/99, 25/04, 26/08),
- Zakon o zavodih (Ur.l.RS, št.12/91),
- Zakon o delovnih razmerjih (Ur.l.RS, št.42/02, 103/07),
- Zakon o javnih uslužbencih (Ur.l.RS, št.56/02, 113/05, 33/07, 65/08),
- Zakon o gozdovih (Ur.l.RS, št.30/93, 67/02, 110/07),

Na področju izvajanja javnih služb:

- Zakon o kmetijstvu (Ur.l.RS, št.45/08),
- Zakon o fitofarmaceutskih sredstvih (Ur.l.RS, št.11/01, 37/04, 14/07),
- Zakon o zdravstvenem varstvu rastlin (Ur.l.RS, št.45/01, 86/04, 23/05, 40/07),
- Zakon o semenskem materialu kmetijskih rastlin (Ur.l.RS, št.58/02, 86/04),
- Zakon o varstvu novih sort rastlin (Ur.l.RS, št.86/98, 61/06),
- Zakon o kmetijskih zemljiščih (Ur.l.RS, št.59/96, 67/02, 36/03),
- Zakon o živinoreji (Ur.l.RS, št.18/02),
- predpisov, izdanih na podlagi zakonov, navedenih v prejšnjih alineah, oziroma na podlagi drugih zakonskih in podzakonskih predpisov, ki urejajo področje javne kmetijske svetovalne službe.

3 Dolgoročni cilji KGZS – Zavoda KR

Območje Zavoda obsega 5 upravnih enot (Jesenice, Kranj, Škofja Loka, Radovljica in Tržič), oz. 18 občin: Jesenice, Kranjska Gora in Žirovnica Cerklje, Jezersko, Kranj, Naklo, Preddvor in Šenčur, Gorenja vas- Poljane, Škofja Loka, Žiri in Železniki, Bled, Bohinj, Gorje, Radovljica in Tržič.

Gorenjska predstavlja v površinah 10,6 % vseh, 6,4% obdelovalnih, 7,6 % kmetijskih in 12,4 % gozdnih površin Slovenije.

Po podatkih iz popisa kmetijstva v letu 2000 je na Gorenjskem v lasti 5.032 kmetij z 31.196 ha kmetijskih zemljišč v uporabi (KZU). V razredu od 5 do 20 ha KZU je 2.321 kmetij s 67 % KZU. Povprečna kmetija ima v obdelavi 5,82 ha kmetijske zemlje in 10,16 ha gozda.

Strukturni deleži posameznih tipov kmetij so po oceni naslednji: čiste kmetije 13%, potencialno čiste 6%, mešane 37 %, dopolnilne 32 % in ostarele 12 %.

Po ocenah kmetijskih svetovalcev pa je glede na proizvodno usmeritev 1,87% poljedelskih obratov, 30,18% živinorejsko-krmopridelovalnih obratov, 0,13% živinorejskih na tla nevezanih obratov, 0,04% obratov s trajnimi kulturami, 26,83% kmetijskih mešanih obratov, 0,34% vrtnarskih obratov, 2,07% gozdarskih, 30,62% kombiniranih in 7,92% ne razvrščenih kmetijskih obratov.

78% kmetijskih površin je poraslih s travo, zato je temeljna usmeritev gorenjskega kmetijstva v živinorejo, predvsem v prirejo kravjega mleka in govejega mesa ter reja drobnice. Tej kombinaciji se na ravninskem območju pridružuje še pridelovanje jedilnega krompirja, delno tudi pšenice in zelenjave. V letu 1997 so bili posejani prvi hektari sladkorne pese, vendar pridelava na kmetijah ne dosega večjega obsega. Za rejo prašičev ni optimalnih pogojev, vendar dobiva v spremenjenih agrarno-ekonomskih pogojih tudi ta reja pomembnejše mesto. Podobna ugotovitev velja tudi za pridelovanje nekaterih vrst sadja in zelenjave.

Dolgoročno zastavljeni cilji Zavoda:

- usmerjanje kmetij v skladu z dolgoročnim programom razvoja kmetijstva v Sloveniji
- povečati kmetijsko pridelavo na kmetijah, kjer so dani ugodni naravni in drugi pogoji (10 do 20% vseh kmetij)
- usposobitev kmetijskih gospodarstev za izvajanje ukrepov PRP in SKP
- dvig ravni profesionalnosti slovenskega kmetijstva in izobrazbene ravni kmetov
- izboljševanje tehnologij in uvajanje novih tehnologij v prakso
- ohranjanje poseljenosti podeželja in krajine
- zagotavljanje ekonomske in socialne varnosti na kmetijah
- uvajanje dopolnilnih dejavnosti na kmetijah

- dosledno izvajanje ukrepov kmetijske politike
- Uvajanje ekološkega kmetovanja in trženja ekološko pridelane hrane
- ozaveščanje kmetov o pomembnosti varovanja naravne in tradicionalne kulturne krajine ter okolju prijaznih načinov kmetovanja

4 Letni cilji KGZS – Zavoda KR:

- Izvajanje načrtovanega programa dela zavoda
- izvajanje ukrepov kmetijske politike za leto 2008;
- izvajanje tehnološkega svetovanja v živinoreji, rastlinski pridelavi in ribogojstvu
- svetovanje in pomoč pri izdelavi razvojnih načrtov za kmetijska gospodarstva
- svetovanje in pomoč pri razvoju dopolnilnih dejavnosti na kmetijah
- spodbujati delovanje strokovnih društev
- sodelovati z občinami pri izvajanju programov razvoja podeželja
- razvijati ekološko kmetovanje
- povečati število kontrol v živinoreji;
- sodelovati pri odbiri bikovskih mater;
- razširiti nadkontrolno v govedoreji;
- sodelovati pri strokovnih nalogah v konjereji;
- sodelovati pri ostalem strokovnem delu na področju živinoreje;
- sodelovati z drugimi institucijami;

5 Oceno uspeha pri doseganju zastavljenih ciljev po posameznih področjih dejavnosti

5.1 Oddelek za kmetijsko svetovanje

5.1.1 Cilji dela in opis ukrepov po posameznih projektnih nalogah

Po sprejetem programu dela za leto 2008 smo izvajali vse naloge, ki so imele za cilj ohranjanje in izboljševanje kmetijske pridelave, razvoj dopolnilnih dejavnosti na kmetijah, izvajanje ukrepov kmetijske politike in povezovanja na podeželju. Z izvajanjem programa smo poleg navedenih aktivnosti zasledovali tudi cilj sprotnega prilagajanja potrebam naših uporabnikov, naravnim pogojem in spremembam v kmetijski politiki.

5.1.2 Prikaz porabe časa po posameznih projektnih nalogah je razviden iz spodnje tabele:

	ure	ure NS	% ure	% ure NS
1. Izvajanje tehnoloških ukrepov za dvig konkurenčne sposobnosti kmetij	11.747,95	1.441	25,95	12,27
2. Spodbujanje pridobivanja dopolnilnega in dodatnega dohodka	3.699,1	35	8,17	0,95
3. Izvajanje ukrepov kmetijske politike	24.292,08	2.590	53,67	10,66
4. Delovanje nacionalne mreže za razvoj podeželja (združevanje in povezovanje na podeželju)	4.125,85	96	9,12	2,33
Drugi projekti in aktivnosti	1.399	87	3,09	6,22
	45.264	4.249	100	9

Prikaz izvedenega obsega dela

št.ur program	št.ur poročilo	indeks
44.176	45.264	102,4

Podatki o realizaciji programa so razvidni iz priloženih tabel pri posameznih projektnih nalogah in iz obrazložitvev. Skupni obseg opravljenega dela po času in po vsebini je večji od planiranega. So pa

odstopanja na posameznih postavkah. Za izvedbo programa smo porabili 2,4 % več delovnega časa od razpoložljivega fonda ur (44.176 ur) z delom zunanjih sodelavcev in z nadurnim delom.

4.1.1 Izvajanje tehnoloških ukrepov za dvig konkurenčne sposobnosti kmetij

S planom smo predvideli za to projektno nalogo 24% delovnega časa, dejansko pa smo ga porabili 25,95%. Presegli smo načrtovano strokovno izobraževanje in usposabljanje kmetov. Glavne teme so bile: knjigovodstvo na kmetijah in prilagajanje novostim v davčni zakonodaji, izvajanje dobre kmetijske prakse, uvajanje novih tehnologij, izboljšanje kolobarja na njivah, problematika presežkov organskih gnojil in pojava koruznega hrošča. V te teme smo vključevali tudi izobraževanje iz navzkrižne skladnosti, pomena zavarovanja in prilagajanja klimatskim spremembam.

Prav tako smo presegli planiran čas za svetovanje pri vodenju FADN, zaradi potrebe po pregledu rezultatov in obrazložitve odstopanj rezultatov med leti 2004 in 2005. Drugi razlog za večjo porabo časa pa je bilo vključevanje obveznikov v FADN, ki smo jim pomagali pri uvajanju vodenja knjigovodstva.

Večji je bil tudi obseg tehnološkega svetovanja v zvezi z kolobarjem, gnojenjem in krmljenjem živali. Zaradi večjega obsega dela na navedenih nalogah je bila manjša realizacija pri nekaterih drugih manj obsežnih nalogah: ocenjevanje izdelkov, prenos znanja v prakso, poslovni načrti izven ukrepov kmetijske politike in pa izvajanje agrarnih operacij. Del nalog iz področja izvajanja agrarnih operacij je zajet v tretji nalogi, ki je zato presežena.

Strokovno in tehnološko svetovanje smo izvajali tudi v štirih pod nalogah:

Spremljanje podatkov – ključ do odločitve

Živinoreja v korak s časom

Rastlinska pridelava v korak s časom

Usmerjanje kmetij v prirejo ekološkega mleka in mesa

1. Izvajanje tehnoloških ukrepov za dvig konkurenčne sposobnosti kmetij					
šifra	Šifrant ukrepov	ukrep	program	poročilo	indeks
A	Svetovanje v zvezi s tehnološkim, gospodarskim in okoljevarstvenim področjem opravljanja kmetijske dejavnosti				
A1	Izobraževanje in usposabljanje				
A1.1	Predavanja	število predavanj	42	55	131
A1.2	Tečaji, krožki, seminarji, delavnice	število tečajev, ...	6	18	300
A1.6	Članki, prispevki, tehnološka navodila	število člankov, ...	88	207	235
A1.7	Brošure, knjige, zborniki	število brošur, knjig...	3	0	
A1.8	Osebno svetovanje	število kmetij	2.678	2549	95
A1.10	Jemanje vzorcev	število vzorcev	359	451	126
A1.11	Hitri talni in rastlinski N-test	število	5	35	700
A1.12	Gnojilni načrt, bilanca gnojil, pisna navodila za gnojenje	število	629	669	106
A1.15	Izračun krmnega obroka, bilanca krme	število	96	99	103
A1.17	Načrt kolobarja	število	39	86	221
A1.18	Izvajanje nalog opazovalno napovedovalne službe	delež ur	0,00	0,00	
A1.20	Izdelava izračunov za najustreznejši način obdavčitve	število	20	12	60
C3.7	Svetovanje pri vodenju knjigovodstva FADN	število kmetij	333	352	106

A3	Organizacija in izvedba strokovno pospeševalnih prireditev				
A3.1	Razstave	število	0	0	
A3.2	Prikazi tehnologij in veščin, vzorčnih objektov, preskusov	število prikazov, ...	7	8	114
A3.4	Organizacija ekskurzij, ogledi sejmov	število	14	26	186
A3.7	Ocenjevanje izdelkov	število ocenjevanj	2	1	50
A3.8	Ostale prireditve	število prireditev	6	0	
A4	Izobraževanje in usposabljanje kmetijskih svetovalcev				
A4.2	Permanentno izobraževanje	delež ur	0,68	0,81	111
A4.3	Informativno izobraževanje	delež ur	0,95	1,25	124
A4.5	Izobraževanje v tujini	delež ur	0,11	0,05	41
A4.6	Ogled strokovnih prireditev, razstav	delež ur	0,53	0,42	75
A4.7	Udeležba na strok. ekskurzijah	delež ur	0,61	0,89	138
A4.8	Kolegiji strokovnih skupin	delež ur	0,33	0,93	269
A4.9	Udeležba na strokovnih posvetih, seminarjih, delavnicah	delež ur	0,87	1,10	119
A4.10	Izobraževanje iz literature in drugih virov	delež ur	1,84	2,08	107
A5	Prenos znanja in izkušenj v prakso in svetovalna orodja				
A5.1	Sodelovanje z znanstvenimi, raziskovalnimi, strokovnimi in izobraževalnimi inštitucijami doma in v tujini, prenos znanja in izkušenj v prakso	delež ur	0,28	0,17	57
A5.2	Svetovalna orodja	delež ur	0,54	0,03	5
B	Svetovanje in pomoč pri izdelavi razvojnih načrtov				
B1	Kmetijska pridelava in prireja				
B1.2	Tehnološki projekti – novogradnje	število projektov	11	49	445
B1.3	Tehnološki projekti – adaptacije	število projektov	49	35	71
B1.5	Poslovni načrti izven ukrepov kmetijske politike	število p.n.	1	0	
B2	Agrarne operacije, ki jih izvajajo kmetje samo z lastnimi sredstvi				
B2.1	Program agromelioracije	število kmetij	28	6	21
B2.2	Program namakanja	število kmetij	0	0	
B2.4	Program za ureditev pašnika	število kmetij	17	3	18
B2.5	Program naprave ali obnove trajnih nasadov	število kmetij	3	0	
B2.6	Agrarne operacije - ostalo	število kmetij	71	26	37

2. Spodbujanje pridobivanja dopolnilnega in dodatnega dohodka

Za to nalogo smo plan zastavili preveč ambiciozno, zato z realizacijo nismo v celoti uspeli. Kljub temu smo zanj porabili 8,17% delovnega časa. Namen te projektne naloge je bil usmerjanje kmetij v dodatne in dopolnilne dejavnosti na podeželju, izboljševanje kvalitete pridelkov in izdelkov ter zagotavljanje večje socialne varnosti kmetov. Glavni poudarek smo namenili izvajanju strokovnega izobraževanja in informiranja. Izvedli smo 40 različnih oblik izobraževanj. Prikazana realizacija je nižja od planirane zaradi netočnega poročanja in prikaza določenih predavanj v drugih projektnih nalogah. Vzpostavljali smo partnerstva na nivoju lokalnih skupnosti in vodili aktivnosti za razvoj dopolnilnih dejavnosti. Nadaljevali smo delo z interesnimi skupinami za predelavo mleka, mesa, sadja, lesa in z

izvajalci strojnih storitev. Interesentom za izvajanje dopolnilnih dejavnosti smo pomagali pri pridobivanju in preverjanju poklicnih kvalifikacij. Organizirali smo sodelovanje naših kmetij na ocenjevanju izdelkov za Dobrote slovenskih kmetij na Ptuj in na drugih sejmih in prireditvah. Svetovali in pomagali smo pri izdelavi razvojnih načrtov za dopolnilne dejavnosti. Te dejavnosti smo vključevali tudi v programe razvoja podeželja. Zato pa nekaterih drugih postavk nismo mogli realizirati v celoti.

Opisano strokovno delo smo izvajali tudi po planiranih 4 pod nalogah:

Najboljše z gorenjskih kmetij

Dopolnilna dejavnost – višja socialna varnost

5.1.2.1.1 Nekmetijska dejavnost – poslovna priložnost za podeželje

Kako do boljše socialne varnosti na kmetiji

2. Spodbujanje pridobivanja dopolnilnega in dodatnega dohodka

šifra	Sifrant ukrepov	ukrep	program	poročilo	indeks
A	Svetovanje v zvezi s tehnološkim, gospodarskim in okoljevarstvenim področjem opravljanja kmetijske dejavnosti				
A1	Izobraževanje in usposabljanje kmetov in njihovih družin				
A1.1	Predavanja	število predavanj	22	14	64
A1.2	Tečajji, krožki, seminarji, delavnice	število tečajev, ...	34	8	24
A1.6	Članki, prispevki, tehnološka navodila	število člankov, ...	25	18	72
A1.7	Brošure, knjige, zborniki	število brošur, knjig...	0	0	
A1.8	Osebno svetovanje	število kmetij	462	356	77
A1.10	Jemanje vzorcev	število vzorcev	0	21	
C3.7	Svetovanje pri vodenju knjigovodstva FADN	število kmetij	6	3	50
A3	Organizacija in izvedba strokovno pospeševalnih prireditev				
A3.1	Razstave	število	6	0	
A3.2	Prikazi tehnologij in veščin, vzorčnih objektov, preskusov	število prikazov, ...	38	3	8
A3.4	Organizacija ekskurzij, ogledi sejmov	število	14	3	21
A3.7	Ocenjevanje izdelkov	število ocenjevanj	11	21	191
A3.8	Ostale prireditve	število prireditev	17	3	18
A4	Izobraževanje in usposabljanje kmetijskih svetovalcev				
A4.2	Permanentno izobraževanje	delež ur	0,22	0,59	248
A4.3	Informativno izobraževanje	delež ur	0,50	0,25	48
A4.5	Izobraževanje v tujini	delež ur	0,00	0,00	
A4.6	Ogled strokovnih prireditev, razstav	delež ur	0,25	0,07	28
A4.7	Udeležba na strok. ekskurzijah	delež ur	0,18	0,22	114
A4.8	Kolegiji strokovnih skupin	delež ur	0,43	0,33	72
A4.9	Udeležba na strokovnih posvetih, seminarjih, delavnicah	delež ur	0,32	0,36	106

A4.10	Izobraževanje iz literature in drugih virov	delež ur	0,94	0,60	60
A5	Prenos znanja in izkušenj v prakso in svetovalna orodja				
A5.1	Sodelovanje z znanstvenimi, raziskovalnimi, strokovnimi in izobraževalnimi inštitucijami doma in v tujini, prenos znanja in izkušenj v prakso	delež ur	0,04	0,04	103
B	Svetovanje in pomoč pri izdelavi razvojnih načrtov				
B3	Razvoj podeželja - ožje				
B3.4	Strokovna pomoč pri uvajanju blagovnih znamk in projektih trženja	delež ur	0,47	0,10	20
B3.10	Razvoj podeželja - ostalo	delež ur	0,91	1,62	169
B4	Dopolnilne dejavnosti				
B4.2	Tehnološki projekti – novogradnje	število projektov	5	2	40
B4.3	Tehnološki projekti – adaptacije	število projektov	15	12	80
B4.5	Poslovni načrti izven ukrepov kmetijske politike	število p.n.	3	0	
C	Svetovanje in pomoč pri uveljavljanju ukrepov kmetijske politike				
C2	Pomoč pri izpolnjevanju obrazcev				
C2.4	Pomoč pri vodenju evidenc	število kmetij	0	0	

3. Izvajanje ukrepov kmetijske politike

Po obsežnosti in zahtevnosti je ta naloga najboljšejejša. Za njeno izvedbo smo planirali 52,7% časa, porabili pa smo ga skoraj 54%. Enak delež realizacije za izvedbo te naloge je bil tudi v predhodnem letu. Poleg programiranih nalog smo izvajali tudi vse spremembe v kmetijski politiki, ki so nastale med letom. O ukrepih kmetijske politike smo informirali kmete na 92 predavanjih in 8 tečajih. Število izobraževanj je bilo večje od plana. Večji obseg je imelo tudi objavljane člankov in prispevkov, zato pa je bilo potrebnega manj osebnega svetovanja.

Skoraj v celoti smo izvedli svetovanje iz navskrižne skladnosti. Izvedli smo lastno izobraževanje in predavanja o pogojih navskrižne skladnosti. Vsebine iz navskrižne skladnosti smo vključevali v vse izobraževalne vsebine in v osebno svetovanje pri vseh projektnih nalogah. Zaradi premajhnega števila prijav kmetov pa nismo dosegli načrtovanega števila obiskov kmetij v zvezi z izvajanjem zahtev navskrižne skladnosti. Obiskali smo 198 kmetij.

Kljub težavam smo uspešno izvedli vnos zbirnih vlog za 4061 kmetij. Številnim smo pri tem tudi svetovali najboljši nabor ukrepov in pogoje za posamezne ukrepe. Za leto 2008 smo vlagateljem pomagali vložiti zahteve za 2841 bikov in za 2175 glav za ekstenzivno rejo ženskih živali.

Večji obseg dela smo izvedli tudi pri svetovanju pri odpravljanju napak, pri tolmačenju odločb in pripravi obrazložitve sledenja ter uveljavljanju plačilnih pravic.

Plan smo presegli pri pripravi enostavnih vlog na razpise. Tu je šlo za pomoči pri pripravi vlog na občinske razpise. Zaradi manjšega števila razpisov po PRP za investicije na kmetijah pa je bil manjši obseg dela pri svetovanju in izdelavi poslovnih načrtov za investicije. Večji interes je bil za mlade prevzemnike, manjši pa za zgodnje upokojevanje, kar se je odrazilo v večjem oz manjšem številu vlog za ta dva ukrepa.

Zaradi povečanega obsega navedenih nalog nekaterih manjših postavk ni bilo možno v celoti realizirati.

3. Izvajanje ukrepov kmetijske politike

šifra	Šifrant ukrepov	ukrep	program	poročilo	indeks
A	Svetovanje v zvezi s tehnološkim, gospodarskim in okoljevarstvenim področjem opravljanja kmetijske dejavnosti				

A1	Izobraževanje in usposabljanje in informiranje kmetov in njihovih družin				
A1.1	Predavanja	št. pred.	92	92	100
A1.2	Tečaji, krožki, seminarji, delavnice	št. tečaj.	7	8	114
A1.6	Članki, prispevki, tehnološka navodila	št. člank.	66	74	112
A1.7	Brošure, knjige, zborniki	št. knjig,	0	2	
A1.8	Osebno svetovanje	št. kmet.	4.407	4210	96
A1.9	Osebno svetovanje v zvezi z načrtovanjem razvoja kmetij	št. kmet.	391	223	57
A1.19.	Obisk kmetije v zvezi z izvajanjem zahtev NS na poziv kmeta	št. kmet.	252	198	79
A3	Organizacija in izvedba strokovno pospeševalnih prireditev				
A3.2	Prikazi tehnologij in veščin, vzorčnih objektov, preskusov	št. prikaz.	10	5	50
A4	Izobraževanje in usposabljanje kmetijskih svetovalcev				
A4.2	Permanentno izobraževanje	delež ur	0,25	0,62	233
A4.3	Informativno izobraževanje	delež ur	1,53	1,21	75
A4.5	Izobraževanje v tujini	delež ur	0,00	0,05	
A4.8	Kolegiji strokovnih skupin	delež ur	0,13	0,59	430
A4.9	Udeležba na strokovnih posvetih, seminarjih, delavnicah	delež ur	0,36	1,59	411
A4.10	Izobraževanje iz literature in drugih virov	delež ur	1,57	2,58	155
A5	Sodelovanje z znanstvenimi, raziskovalnimi, strokovnimi in izobraževalnimi inštitucijami doma in v tujini, prenos znanja in izkušenj v prakso				
A5.1	Sodelovanje z znanstvenimi, raziskovalnimi, strokovnimi in izobraževalnimi inštitucijami doma in v tujini, prenos znanja in izkušenj v prakso	delež ur	0,10	0,21	210
B	Svetovanje in pomoč pri izdelavi razvojnih načrtov				
B1	Kmetijska pridelava in prireja				
B1.5	Poslovni načrti - svetovanje pri pripravi	št. prog.	29	17	59
B1.7	Svetovanje pri pripravi vloge do začetka izdelave vloge	št. prog.	28	68	243
B1.9	Priprava programov sanacij	št. prog.	1	0	
B2	Agrarne operacije				
B2.1	Program agromelioracije	št. kmet.	0	0	
B2.2	Program namakanja	št. kmet.	0	2	
B2.3	Komasacije	št. kmet.	0	0	
B2.4	Program za ureditev pašnika	št. kmet.	2	1	50
B2.5	Program naprave ali obnove trajnih nasadov	št. kmet.	0	0	
B2.6	Agrarne operacije - ostalo	št. kmet.	1	25	2500
B4	Dopolnilne dejavnosti				
B4.5	Poslovni načrti - svetovanje pri pripravi	št. proj.	30	5	17
B4.7	Svetovanje pri pripravi vloge do začetka izdelave vloge	št. proj.	52	23	44
C	Svetovanje in pomoč pri uveljavljanju ukrepov kmetijske politike				
C2	Svetovanje pri izp. obrazcev v okviru SKOP, IP, trošarine...				
C2.1	Svetovanje pri izpolnjevanju obrazcev za proizvodno vezana plačila	število obrazcev	1.270	3.011	237

C2.2	svetovanje pri izpolnjevanju obrazcev za trošarine	število obrazcev	130	40	31
C2.3	Svetovanje pri izpolnjevanju obrazcev SKOP/KOP	število obrazcev	544	492	90
C2.5	Svetovanje pri izpolnjevanju obrazcev v primeru naravnih nesreč	število obrazcev	155	24	15
C2.6	svetovanje pri izpolnjevanju obrazcev - ostali obrazci	število obrazcev	73	133	182
C3	Pomoč pri pripravi vlog in dokumentacije za subvencije				
C3.3	Pomoč pri izpolnjevanju zbirnih vlog	št. vlog	3.437	3664	107
C3.5	Vnos vlog	št. vlog	4.272	4096	96
C3.6	Svetovanje pri odpravljanju napak, dopolnitve, preveritve	št. vlog	420	1511	360
E	Svetovanje na področju kmetijskih in s kmetijstvom povezanih predpisov				
E1	Priprava predlogov in mnenj za ukrepe in predpise na področju kmetijske politike (zakoni, uredbe, pravilniki, subvencije)	delež ur	1,03	0,53	49
E2	Strokovna pomoč komisijam in odborom pri uveljavljanju ukrepov kmetijske politike (tudi na nivoju lokalnih skupnosti)	delež ur	1,67	0,75	43
F	Ostale aktivnosti				
F1	Izdelava poročil	delež ur	0,42	1,34	300
F2	Načrtovanje projektov	delež ur	0,08	0,60	701
F3	Vodenje projektov	delež ur	0,05	0,30	533
F6	Ukrepi po dogovoru z MKGP	delež ur	0,06	0,02	37
F7	Sodelovanje pri delu državnih in drugih organov	delež ur	0,26	0,79	286
G	Druge naloge v okviru javne službe				
G1	Posebne storitve individualnim uporabnikom				
G1.1	Vloga in poslovni načrt za zahtevne naložbe-izdelava	število	52	21	40
G1.4	Vloga za enostavne naložbe	število	56	343	613
G3	Izvajanje programov državnega pomena				
G3.2	Statistični popisi in ocene	delež ur	0,34	0,21	57
G3.3	Ocene škode po naravnih nesrečah	delež ur	0,47	0,36	72
G3.11	Priprava vloge za ukrep mladega prevzemnika	število vlog	20	25	125
G3.12	priprava vloge za ukrep zgodnje upokojevanje	število vlog	12	4	33

4. Združevanje in povezovanje na podeželju

Kmetijski svetovalci so opravljali delo strokovnih tajnikov društev: govedorejska društva (3), društva rejcev drobnice (3), strojni krožki (2), sadjarsko društvo, združenje ekoloških kmetij. Pomagali smo 116 pašnim in agrarnim skupnostim pri izrabi planinskih pašnikov. Svetovalke za kmečko družino in dopolnilne dejavnosti so bile mentorice enajstih društev podeželskih žena in treh društev podeželske mladine. Izvedli smo njihov program strokovnega izobraževanja. Prek društev smo izvajali tudi obsežno informiranje o ukrepih kmetijske politike, o novostih v posameznih proizvodnih usmeritvah in o izpolnjevanju pogojev navzkrižne skladnosti. Pomagali smo pri izvedbi tradicionalnih prireditev (kviz Mladi in kmetijstvo v Cerkljah, srečanje kmetov treh dežel v Naklem, srečanje kmetov na Blegošu, srečanje članic DPŽ Gorenjske itd). Obseg tega dela in osebnega svetovanja je bil večji od planiranega, zato pa so druge naloge manjše od plana.

Vključevali smo se v delo dveh lokalnih akcijskih skupin (LAS Škofjeloškega pogorja in LAS Gorenjska košarica).

4. Združevanje in povezovanje na podeželju

šifra	Šifrant ukrepov	ukrep	program	poročilo	indeks
A	Svetovanje v zvezi s tehnološkim, gospodarskim in okoljevarstvenim področjem opravljanja kmetijske dejavnosti				
A1	Izobraževanje in usposabljanje kmetov in njihovih družin				
A1.1	Predavanja	število predavanj	42	14	33
A1.2	Tečaji, krožki, seminarji, delavnice	število tečajev, ...	83	60	72
A1.6	Članki, prispevki	število člankov, ...	10	6	60
A1.8	Osebno svetovanje	število svetovancev	12	104	867
A3	Organizacija in izvedba društvenih prireditvev				
A3.1	Razstave	število	5	0	
A3.4	Organizacija ekskurzij	število	29	10	34
A3.8	Ostale prireditve	število prireditev	27	23	85
A4	Izobraževanje in usposabljanje kmetijskih svetovalcev				
A4.3	Informativno izobraževanje	delež ur	0,21	0,13	56
A4.5	Izobraževanje v tujini	delež ur	0,00	0,00	
A4.7	Udeležba na strok. ekskurzijah	delež ur	0,17	0,12	64
A4.8	Strokovni kolegiji	delež ur	0,14	0,03	18
A4.9	Udeležba na strokovnih posvetih, seminarjih, delavnicah	delež ur	0,16	0,11	68
A4.10	Izobraževanje iz literature in drugih virov	delež ur	0,39	0,08	21
A5	Prenos znanja in izkušenj v prakso ter svetovalna orodja				
A5.1	Sodelovanje z znanstvenimi, raziskovalnimi, strokovnimi in izobraževalnimi inštitucijami doma in v tujini, prenos znanja in izkušenj v prakso	delež ur	0,00	0,00	
B	Svetovanje in pomoč pri izdelavi razvojnih načrtov				
B3	Razvoj podeželja - ožje				
B3.2	Vzpostavljanje lokalnih partnerstev	delež ur	1,01	0,07	7
B3.3	Zbiranje podatkov in analize stanja	delež ur	0,15	0,07	47
B3.4	Uvajanje blagovnih znamk	delež ur	0,00	0,00	
B3.10	Razvoj podeželja - ostalo	delež ur	0,16	0,47	279
D	Svetovanje in pomoč pri organizaciji in delovanju rejskih organizacij, organizacij pridelovalcev in drugih oblik proizvodnjega in interesnega združevanja kmetijskih pridelovalcev				
D1	Strokovna pomoč pri organiziranju različnih oblik združevanja	delež ur	0,21	0,01	6
D2	Strokovna pomoč pri delovanju naštetih oblik združevanja				
D2.2	Društva, združenja, zveze društev	delež ur	2,38	3,92	156
D2.3	Zadruge	delež ur	0,15	0,14	89
D2.4	GIZ	delež ur	0,00	0,00	
D2.5	Ostale oblike združevanja	delež ur	0,41	0,56	128
D2.6	Organizacije proizvajalcev	delež ur	0,13	0,00	0
E	Svetovanje na področju kmetijskih in s kmetijstvom povezanih predpisov				

E2	Strokovna pomoč komisijam in odborom pri uveljavljanju ukrepov kmetijske politike (tudi na nivoju lokalnih skupnosti)	delež ur	0,03	0,15	447
F	Ostale aktivnosti				
F7	Sodelovanje pri delu državnih in drugih organov	delež ur	0,11	0,15	122

Drugi projekti in aktivnosti

V omejenem obsegu smo izvajali tudi druge projekte in aktivnosti, ki niso predmet javne službe.

Po pogodbi smo za SURS izvajali ocenjevanje rastlinske pridelave in druge statistične raziskave. Po pogodbah smo presegli sodelovanje v raznih projektih občin, predvsem za mnenja k načrtovanim posegom na kmetijska zemljišča pri OPN.

Zaradi spremembe predpisov je bilo več povpraševanja po izvedbi tečajev za uporabnike FFS. Izvedli smo 12 tečajev.

Manj od plana pa je bilo izdanih strokovnih mnenj.

Drugi projekti in aktivnosti

šifra	Šifrant ukrepov	ukrep	program	poročilo	indeks
G	Druge naloge, ki niso javna služba				
G1	Posebne storitve individualnim uporabnikom				
G1.5	Strokovna mnenja, potrdila, ...	število mnenj	192	95	49
G1.6	Razne cenitve	število cenitev	6	0	
G1.9	Svetovanje v vavčerskem sistemu svetovanja	delež ur	0,00	0,00	
G1.10	Varnost in zdravje pri delu - izdelava izjave	število izjav	0	0	
G1.11	Varnost in zdravje pri delu - izobraževanje	število predavanj	6	0	
G1.13	Svetovanje pooblaščenega svetovalca z licenco pri pripravi portfolia za NPK in sodelovanje v komisijah	delež ur	0,19	0,18	91
G3	Izvajanje programov državnega pomena po posebnih pogodbah				
G3.7	Strokovne ekspertize pri pripravi prostorskih programov	število	4	0	
G3.9	Tečaji za uporabnike FFS	število tečajev	2	306	15300
G3.10	NATURA 2000	delež ur	0,07	0,00	
G4	Ostale aktivnosti po posebnih pogodbah	delež ur	1,14	1,66	137
G5	Projekti dobljeni na javnih razpisih	delež ur	0,02	0,00	

5.1.2.1.1.1 Izvajalci programa

Vodja oddelka: 1

Svetovalci specialisti: 5

Svetovalke za delo s kmečko družino in dopolnilne dejavnosti: 3

Terenski svetovalci: 13

Za izvedbo elektronskega vnosa in tehničnih opravil smo zagotovili pomoč treh zunanjih sodelavcev.

5.2 Oddelek za živinorejo

Program dela v letu 2008 je bil na proračunskih postavkah 5406 in 1328 po večini opravljen in pri posameznih nalogah celo presežen. Na vseh proračunskih postavkah je bilo zaposlenih 17 delavcev.

Govedoreja

Na Gorenjskem je govedoreja še vedno glavna panoga, vendar se število kmetij, ki redijo samo še krave dojilje v zadnjem letu nekoliko zmanjšuje, še vedno pa se zmanjšuje tudi število kmetij, ki oddajajo mleko v mlekarno (preglednica 1).

Preglednica 1: Število kmetij in krav za posamezno usmeritev na Gorenjskem v letih 2004 in 2007

Usmeritev	Kmetij 2004	Kmetij 2008	Krav 2004	Krav 2008	krav/ kmetijo 2008
Mleko	1.043	887	13.998	14.846	16,7
Dojilje	2.024	1.723	5.350	4.467	2,59
Skupaj	3.067	2.610	19.348	19.313	7,40

Podatki pridobljeni iz Kmetijskega inštituta Slovenije

Zaradi usmerjenosti kmetij v mlečno proizvodnjo, se število kontroliranih krav na kmetijo povečuje. Na Gorenjskem je v primerjavi s Slovenijo število krav v kontroli na kmetijo večje za 8,23 krave in znaša 26 krave (preglednica 2). V kontrolo prireje mleka po referenčni metodi AT4 je vključeno kar 71,1 odstotka krav, od katerih se oddaja mleko v mlekarno.

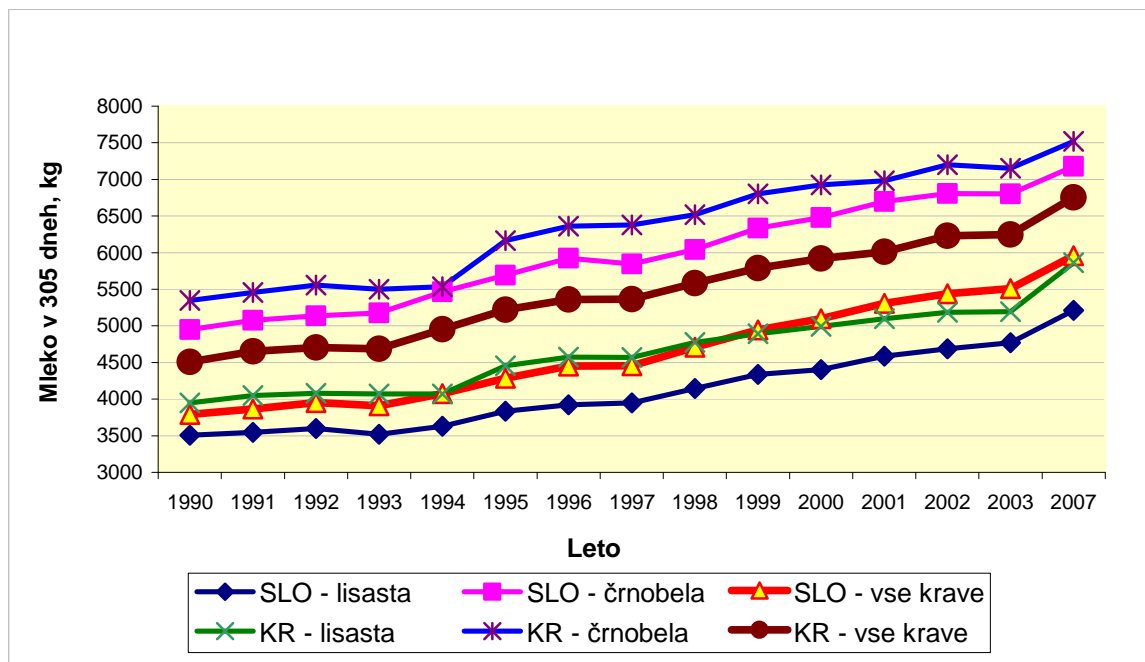
Preglednica 2: Število čred in krav v kontroli na Gorenjskem

Leto kontrole	Število kontr. čred	Število kontr. krav	Št. kontr. krav/kmetijo
1990	373	4.868	13,1
1995	373	5.932	15,9
2000	374	7.774	20,8
2002	388	8.662	22,3
2004	393	9.358	23,8
2006	408	9.873	24,2
2008	409	10.650	26,0

Povprečna mlečnost na gorenjskih kmetijah iz leta v leto narašča (preglednica 3), hkrati pa se izboljšuje tudi količina beljakovin in maščob v mleku. Na sliki 1 pa je prikazana mlečnost kontroliranih krav na kmetijah v obdobju 1990 do 2006. Iz slike 1 je razvidno, kakšen je bil trend povečevanja mlečnosti v zadnjih 17 letih v Sloveniji in na Gorenjskem, ter kako se je spreminjala in povečevala mlečnost v standardni laktaciji pri kravah lisaste ter črno-bele pasme na kmetijah, tako na območju zavoda Kranj kot tudi v slovenskem merilu. Vidimo, da se mlečnost krav v standardni laktaciji na Gorenjskem vsa leta dviguje in je nad slovenskim povprečjem pri obeh pasmah.

Preglednica 3: Povprečna mlečnost kontroliranih krav **na kmetijah** na Gorenjskem v standardni laktaciji (v 305 dneh) v obdobju 1990–2007

Leto	Štev. lakt.	Mleko kg	Mašč. kg	Mašč. %	Beljak. kg	Beljak. %
1990	3.463	4.509	172,1	3,82	-	-
1995	4.068	5.219	207,2	3,97	168,6	3,23
2000	5.042	5.921	245,1	4,14	197,2	3,33
2003	6.865	6.249	256,5	4,10	205,1	3,28
2005	8.339	6.413	265	4,13	208,3	3,25
2007	8.863	6.753	275,9	4,09	219,2	3,25



Slika 1: Primerjava povprečne mlečnosti v standardni laktaciji kontroliranih krav lisaste in črno-bele pasme na kmetijah v Sloveniji in na Gorenjskem v obdobju 1990 do 2007

V letih 1995 do 2007 se je povečala povprečna mlečnost v standardni laktaciji pri obeh pasmah in sicer za 1.1421 kg pri lisasti pasmi ter za 1.336 kg pri črno-beli pasmi (pri lisasti pasmi so vključene tudi krave, ki so oplemenjene z rdečim holsteinom). Razlika v povprečni mlečnosti med kravami lisaste in črno-bele pasme se je gibala med 1.653 kg v letu 2007 in 1958 kg v letu 2002. Trend intenzivnega naraščanja mlečnosti je opazen predvsem v obdobju, ko so rejci želeli doseči čim višje izhodišče za pridobitev mlečnih kvot. V tem času se je izboljšala tudi vsebnost mleka (preglednica 4). V letu 2007 je povprečna mlečnost v standardni laktaciji pri čisti lisasti pasmi 5.430 kg mleka (437 kg mleka nad slovenskim povprečjem), pri kravah, ki pa imajo večji delež rdečega holsteina pa 6.385 kg mleka.

Preglednica 4: Povprečna mlečnost kontroliranih krav **na kmetijah** na Gorenjskem v standardni laktaciji (v 305 dneh) po pasmah

Leto	Lisasta pasma				Rjava pasma				Črno-bela pasma			
	Štev. lakt.	Mleko kg	Mašč. %	Belj. %	Štev. lakt.	Mleko kg	Mašč. %	Belj. %	Štev. lakt.	Mlekokg	Mašč. %	Belj. %
1995 ^{a)}	2.175	4.463	3,96	3,27	17	4.479	3,83	3,17	1.743	6.183	3,98	3,19
2000 ^{b)}	2.466	4.992	4,17	3,40	36	5.312	4,16	3,42	2.362	6.925	4,12	3,28
2003 ^{c)}	2.855	5.195	4,12	3,36	33	5.105	4,20	3,35	3.501	7.153	4,10	3,24
2007 ^{d)}	3916	5.884	4,13	3,31	52	5.863	4,24	3,34	4.664	7.519	4,05	3,21

V preteklosti je bil na Gorenjskem trend križanje lisaste pasme z rdečim holstejnem in zamenjava lisaste pasme s črno belo, predvsem v rejah, ki so usmerjene v tržno prirejo. Vzrok je bil predvsem v želji povečanja prireje mleka v čredah. Že v zadnjih dveh letih je opaziti, da se v kontroliranih rejah ponovno povečuje delež čiste lisaste pasme in predvidevamo, da se bo v prihodnje še povečal. Domnevamo, da bodo rejci krav lisaste pasme v prihodnje bolj sledili rejskemu programu za lisasto pasmo, ki temelji na reji čiste pasme. Trenutno razmerje po pasmah je prikazano v preglednici 5.

Preglednica 5: Število krav v kontroli prireje po pasmah na Gorenjskem v obdobju 1980 - 2009

Leto	Rjava	Lisasta	Črnobela	Križanke	Skupaj
1980	172	2.285	1.446	136	4.039
1990	20	2.370	2.388	90	4.868
2005	48	3.900	5.223	187	9.358
2006	53	4.029	5.603	195	9.880
2009	56	4.259	6070	265	10.650

Drobnica

Rejci, ki so vključeni v kontrolo prireje pri drobnici morajo rediti pasmo ovc ali koz, ki je določena z rejским programom za drobnico. Pasma ovc in koz ter križank, ki jih program ne predvideva niso primerne. Kontrola proizvodnosti pri drobnici je usmerjena v kontrolo koz (srnasta in sanska koza) ter na kontrolo pitovnih lastnosti pri mesnih pasmah (jezersko-solčavska ovca, burska koza). Trenutni obseg tropov in živali vključenih v kontrolo prireje pri drobnici je prikazan v spodnji tabeli.

Preglednica 6: Število tropov in števila ter vrsta živali v kontroli prireje mleka in mesa v letu na Gorenjskem 2007

	Štev. tropov v kontroli prireje mesa	Število živali	Štev. tropov v kontroli prireje mleka	Število živali	Število živali
Ovc	34	1505	0	0	1505
Koz	8	68	4	201	201
Skupaj	42	1573	4	201	1706

Število živorojenih rojenih jagnjet/kozličev na ovco/kozy letno se je poslabšalo v zadnjih letih, kar vplivajo v večji meri okoliški dejavniki (suša, plenilci,...), v kontrolo porekla in proizvodnje pa je vključeno približno 34 odstotkov rejcev, ki imajo ekološko rejo (preglednica 7).

Preglednica 7: Število rojenih jagnjet na ovco na leto v tropih v kontroli porekla in proizvodnje v Sloveniji

Leto	Št. roj. jag./ovco/leto	Št. roj. Koz./kozy/leto
2000	1,89	1,8
2003	1,84	1,71
2004	1,71	1,67
2005	1,71	1,68
2007	1,62	1,61

Ravno tako imajo pri nihanju prireje mleka velik vpliv okoliški dejavniki, kot so vpliv sezone, vpliv rejca in prehrane (predvsem slabše osnovne krme v zimskem obdobju), (preglednica 8).

Preglednica 8: Povprečna mlečnost in vsebnost maščobe mlečnih pasem ovc in koz v kontroli proizvodnje v Sloveniji

Leto	Kg mleka-ovce	% tolišče-ovce	Kg mleka-koze	% tolišče-koze
2000	201	6	494	3,1
2004	219	6,4	487	3,4
2007	208	6,3	472	3,1

V prihodnje je pomembno na Gorenjskem posvetiti pozornost tudi oživiljanju reje avtohtonih pasem (jezersko solčavskih ovc) predvsem na območju visokogorskih kmetij in njihovih planin, s ciljem ohranitve poseljenosti demografsko ogroženih visokogorskih predelov in s tem ohranjanje kulturne krajine. Glavna naloga službe v prihodnje je izboljšanje proizvodnih lastnosti (prireja mesa in mleka ter plodnost).

Označevanje in registracija

Pri označevanju in registraciji se iz leta v leto število živali zmanjšuje, kar vidimo v spodnji tabeli (preglednica 9). Vedno več rejcev se odloča, da bodo sami označevali in celo registrirali živali. V zadnjih dveh letih se je število označitev iz strani kontrolorjev zmanjšalo za 1200 na leto.

Preglednica 9: Gibanje števila označitev, registracij in dvojnikov v obdobju 2004-2008

Leto	št. označ.	št. regist.	št dvojniki
2004	11.470	12.683	1.559
2005	12.177	12.626	1.964
2006	11.116	12.069	2.066
2007	9528	10418	1973
2008	8621	9519	1132

V nadaljevanju sledi tabelarni prikaz primerjave fizični in finančni prikaz podatkov o opravljenih nalogah za leto 2008 v odnosu z načrtovanimi.

Preglednica 10: Letno poročilo o opravljenem delu na področju živinoreje - govedoreja - kontrola proizvodnosti p.p. 5406 v leti 2008

Naloga	Planirane naloge 2008		Dejansko opravljene naloge 2008		Izplačilo 2008		Indeks 2008	Indeks 2008	Indeks 2008
	število	vrednost	število	vrednost	število	vrednost	realizacija / plan (št. nalog)	realizacija / plan (vrednost)	izplačilo / plan (vrednost)
Preverjanje porekla	12.308	18.462	12.859	19.289	12.308	18.462	104	104	100
Ocenjevanje lasnosti zunajosti	2.370	44.509	2.437	45.767	2.370	44.509	103	103	100
Vodenje registra o semenitev	33.000	16.500	34.020	17.010	33.000	16.500	103	103	100
Ocena in odbira plemenjakov	23	576	23	576	23	576	100	100	100
Kontrola mlečnosti v redni kontroli	94.420	328.507	100.702	350.363	94.636	329.258	107	107	100
Kontrola mlečnosti pri nadkontroli	1.000	14.160	1.004	14.217	1.000	14.160	100	100	100
Kontrola prireje mesa	0	0	0	0	0	0			
Ocena in odbira plemenic	163	4.421	163	4.421	163	4.421	100	100	100
Lastna preizkušnja na testni postaji	0	0	0	0	0	0			
Biološki test	12.379	13.369	12.513	13.514	12.379	13.369	101	101	100
Spremljanje molznosti	22	643	22	643	22	643	100	100	100
Načrtno parjenje	62	1.184	64	1.222	62	1.184	103	103	100
Preizkušnja potomcev	30	3.756	21	2.629	21	2.629	70	70	70
Strokovno vodenje	0	0	0	0	0	0			

Strokovno izpopolnevanje izvajalcev javne službe strokovnih nalog v živinoreji	18	5.400	18	5.400	18	5.400	100	100	100
Nakup računalniške in merilne opreme	1	7.400	1	7.400	1	7.400	100	100	100
Skupaj	0	458.885	0	482.449	0	458.510		105,14	99,92

Pri p.p. 5406 je bilo realno planirano. Večino nalog smo presegli za 1 do 4 odstotke. Za 7 odstotkov smo presegli število planiranih živali pri kontroli mlečnosti v redni kontroli AT4. Vzrok v povečanju je še vedno v povečevanju števila živali znotraj čred, ki so vključene v kontrolo prireje. Nismo pa uspeli realizirati planirano število vhlavljenih telet za progno testno postajo, kar je posledica predvsem nekonkurenčne ponujene cene za odkup telet. Izguba dohodka pri preizkušanju potomcev smo delno nadomestili z večjim številom opravljenih nalog na redni kontroli mlečnosti (20 odstotkov vrednosti od opravljenih nalog smo lahko nadomestili za drugimi nalogami). Število bioloških testov pa smo v letu 2008 uspeli opraviti po planu.

Preglednica 11: Letno poročilo o opravljenem delu na področju živinoreje drobnica - selekcija, rodovništvo in reprodukcija p.p. 5406 v letu 2008

Naloga	Planirane naloge 2008		Dejansko opravljene naloge 2008		Izplačilo 2008		Indeks 2008	Indeks 2008	Indeks 2008
	število	vrednost	število	vrednost	število	vrednost	realizacija / plan (št. nalog)	realizacija / plan (vrednost)	izplačilo / plan (vrednost)
Jagnitve, jaritve	1.400	3.682	1.425	3.747	1.400	3.682	101,79	101,79	100,00
Odbira - ocena živali	410	1.579	420	1.617	410	1.579	102,44	102,44	100,00
Selekcija	0	0	0	0	0	0			
Označitve	1.630	4.857	1.637	4.878	1.630	4.857	100,43	100,43	100,00
Tehtanja	1.030	4.058	1.060	4.176	1.030	4.058	102,91	102,91	100,00
Kontrola	931	6.731	937	6.775	931	6.731	100,64	100,64	100,00
Nakup računalniške in merilne opreme									
Skupaj	5.401	20.907	5.479	21.194	5.401	20.907	101,44	101,37	100,00

Na področju strokovnih nalog pri reji drobnice opravljamo samo dela in naloge na področju kontrole prireje mleka in mesa, p.p.5406, medtem ko dela in naloge na področju selekcije ne opravljamo. V letu 2008 smo uspeli doseči celotno število načrtovanih nalog. Planirano število nalog smo presegli za 1,37 odstotka. Največji presežek smo imeli pri številu opravljenih tehtanj. Indeks realizacija/plan (vrednost) je bil presežen za 2,91 odstotkov.

Preglednica 12: Realizacija strokovnih nalog na področju živinoreje po virih financiranja in vrstah živali v letu 2008

Naloga	Planirane naloge 2008	Dejansko opravljene 2008	Izplačilo 2008	Indeks 2008	Indeks 2008
	vrednost	vrednost	vrednost	realizacija / plan	izplačilo / plan
Vir financiranja					

p.p. 5406					
govedo	458.885,23	482.449,21	458.509,66	105,14	99,92
drobnica	20.906,86	21.193,54	20.906,86	101,37	100,00
prašiči	0,00	0,00	0,00		
Skupaj	479.792,09	503.642,76	479.416,52	104,97	99,92
Skupaj proračunski del in lastna dejavnost	479.792,09	503.642,76	479.416,52	104,97	99,92

Iz preglednice 12 vidimo, da smo v letu 2008 indeks realizacija/plan na področju živinoreje presegli za skoraj 5 %, indeks izplačilo/plan pa je bil zaradi zmanjšane števila odbranih bikcev za prognotestno postajo manjši od planiranih za 0,08 %.

Preglednica 13: Letno poročilo o opravljenih nalogah na področju označevanja in registracija živali

STORITEV	Planirane naloge 2008		Dejansko opravljene naloge 2008		Indeks 2008 realizacija / plan (št. nalog)	Indeks 2008 realizacija / plan (vrednost)
	število	vrednost	število	vrednost		
Govedo						
Označitev živali	8.500	23.460	7.999	22.077	94,11	94,11
Registracija živali *	11.500	14.950	9.519	12.394	82,77	82,90
Aplikacija dvojnika ušesne znamke	1.600	4.416	1.129	3.117	70,56	70,58
Drobnica						
Označitev drobnice z ušesno znamko	600	414	510	352	85,00	85,00
Prašiči						
Označitev z ušesno znamko	0					
Označitev s tetoviranjem	0					
Skupne storitve						
Prodaja rednih in nadomestnih ušesnih znamk (govedo +drobnica)	13.054	13.662	12.715	12.748	97,40	93,31
Proizvodnja in distribucija rednih in nadomestnih ušesnih znamk (KGZ NG)	0					
Registracija staleža drobnice in prašičev *	50	38	19	14	38,00	38,00
Pregled gospodarstva na zahtevo MKGP *	15	63	0	0	0,00	0,00
Opravljanje drugih storitev določenih v sklepu MKGP	0					
Potrjevanje zahtevkov za uveljavljanje premij	134	552	179	710	133,58	128,51
Skupaj govedo+drobnica+prašiči+skupne storitve	35.453	57.554,34	32.070	51.412,20	90,46	89,33

V letu 2008 se je število označitev in registracij pri govedu ravno tako zmanjševalo kot v lanskem letu (5,89 odstotkov manjše od planiranega). Kljub naporom, trend upadanja teh storitev ne moremo ustaviti, saj se rejci, ki imajo večje število živali odločajo, da bodo sami označili in tudi registrirali svoje živali na SIR-u. Število aplikacij dvojnika je bilo za 29 odstotkov manjše od planiranega (v letu 2007 je

bilo aplikacija dvojnikov povečana za 26 odstotkov), kar kaže na to, da se je kvaliteta ušesnih znamk izboljšala, pri drobnici pa je število označitev tudi nekoliko manjše od planiranega. Z zmanjšanjem števila označitev, je bila posledično tudi manjša prodaja ušesnih števil (93 odstotna realizacija). Iz strani MKGP so bila za leto 2008 rezervirana sredstva za nalogi Registracija staleža drobnice in prašičev in Pregled gospodarstva na zahtevo MKGP. Prva naloga je bila realizirana 38 odstotno, za drugo nalogo pa nismo dobili nobenega zahtevka iz strani ministrstva. Planiran dohodek iz naloge Potrjevanje zahtevkov za uveljavljanje premij je planiran dohodek za 28 odstotkov presežen. Na področju označevanja je bil dohodek v letu 2008 manjši za 10 odstotkov od planiranega tako po planiranih nalogah kot pričakovanem dohodku. Dohodek pa je bil ustvarjen tudi z projektom Truefood, ki smo ga izvajali za KIS v letu 2008 (1.833,10 eurov) in zaračunavanjem popravkov potnih listov (73,76 eura).

5.3 Oddelek: služba za finančno in administrativno pomoč kmetom

V letu 2008 smo nadaljevali tržne dejavnosti na področju kmetijskega knjigovodstva in davčnega svetovanja:

- Vodenje knjigovodstva za potrebe ugotavljanja dohodka za davčne namene
- Vodenje kmetijskega knjigovodstva po sistemu FADN za kmetije, ki niso v vzorcu MKGP
- Davčno svetovanje na področju kmetijstva

Na področju knjigovodstva smo za potrebe obračuna DDV sklenili pogodbe in izvajali storitve za 35 kmetij. Na področju ugotavljanja dohodka na podlagi dejanskih prihodkov in odhodkov na kmetijah smo v letu 2008 tovrstno vodenje podatkov nudili dvema kmetijama. Na področju vodenja knjigovodstva po metodologiji FADN smo v letu 2008 opravljali obdelave za kmetije katere so vključene v vzorec in za kmetije katere so obvezne voditi knjigovodstvo. V letu 2008 je Zavod tako opravil obdelavo za 554 vzorčnih kmetij in sicer za kmetije na področjih naslednjih KGZ:

- Celje,
- Novo mesto,
- Nova gorica,
- Ljubljana in
- Kranj

Poleg vzorčnih kmetij smo v letu 2008 opravili tudi 329 obdelav kmetijam, katere so obvezne voditi knjigovodstvo na podlagi prejetih investicijskih sredstev.

Davčno svetovanje na področju kmetijstva smo izvajali v okviru javne službe kmetijskega svetovanja.

6 Nastanek morebitnih nedopustnih ali nepričakovanih posledic pri izvajanju programa dela

Velik problem je tudi v tem letu predstavljala zamuda pri sprejemanju programa dela in finančnega načrta, kar je imelo za posledico likvidnostne težave v začetnem obdobju leta.

Na področju izvajanja nalog javne službe kmetijskega svetovanja, so bili glavni cilji v celoti doseženi, posamezna odstopanja so posledica spreminjanja prioritet posameznih nalog med letom. Srečevali pa smo se z operativnimi težavami pri izvajanju projekta e vnosa zbirnih vlog, saj so bile določene težave z računalniško aplikacijo. Zaradi težav pri delovanju aplikacije so se nam za to delo nekoliko povečali tudi stroški poslovanja.

7 Oceno uspeha pri doseganju zastavljenih ciljev v primerjavi z doseženimi cilji

Na področju izvajanja ukrepov kmetijske politike, so bili zastavljeni cilji kljub že omenjenim težavam ustrezno doseženi. Tehnološko svetovanje je v zadnjih nekaj letih pretežno podrejeno prilagajanju zahtevam obstoječih in novih predpisov na področju varovanja okolja, virov in varnosti živil, na področju ekonomike gospodarjenja pa spremembam pri obdavčevanju kmetijstva in s tem povezanimi spremembami, ki vplivajo na dohodkovni položaj. Cilj v čim večji meri seznaniti kmete z navedenim, kar so bile tudi prioritete, smo v največji meri dosegli. Ocenjujemo, da bi bilo potrebno dati večji

poudarek specializiranem tehnološkem svetovanju profesionalnim kmetijam predvsem na področju živinoreje, kar je zaradi kadrovskih in finančnih omejitev bilo neizvedljivo, glede na potrebe in zahteve kmetij pa bi bilo v tem delu potrebno nivo storitev dvigniti na višji nivo. Na področju uvajanja in izvajanja dopolnilnih dejavnosti cilji niso bili v celoti doseženi, v celoti pa so bili doseženi pri delu z društvi.

V oddelku za živinorejo se je ob zmanjševanju števila zaposlenih v letu 2004 število živali vključenih v kontrolo še vedno povečuje.

8 Ocena gospodarnosti in učinkovitosti poslovanja

Kazalniki gospodarnosti poslovanja

	Vrednost v EUR			Vrednost kazalnika			Indeks 2008/2007
	2008	2007	2006	2008	2007	2006	
a) gospodarnost poslovanja							
poslovni prihodki	1.581.248	1.615.697	1.421.553	1,03	1,12	1,02	92
poslovni odhodki	1.534.039	1.436.472	1.398.348				

b) stopnja delovne stroškovnosti posl. prihodkov

stroški dela	1.137.649	1.069.743	1.035.368	0,72	0,66	0,73	109
poslovni prihodki	1.581.248	1.615.697	1.421.553				

c) stopnja materialne stroškovnosti posl. prihodkov

stroški materiala	69.978	59.323	77.378	0,04	0,04	0,05	121
poslovni prihodki	1.581.248	1.615.697	1.421.553				

d) stopnja storitvene stroškovnosti posl. prihodkov

stroški storitev	299.343	287.281	266.234	0,19	0,18	0,19	106
poslovni prihodki	1.581.248	1.615.697	1.421.553				

9 Oceno delovanja sistema notranjega finančnega nadzora

V skladu z Navodilom o spremembah in dopolnitvah Navodila o pripravi zaključnega računa državnega in občinskega proračuna ter metodologije za pripravo poročila o doseženih ciljih in rezultatih neposrednih in posrednih uporabnikov računa (U.I. 8/2007) je sestavni del letnega poročila »Izjava o oceni notranjega nadzora javnih financ«, ki je podpisana s strani direktorja Zavoda. Navedena izjava je v letno poročilo vključena kot Priloga 1.

10 Druga pojasnila

10.1 Zaposleni

Izobrazbena struktura na obeh oddelkih kot tudi na upravi zavoda je dobra in izpolnjuje predpisane zahteve. Zaradi večjega obsega del od razpoložljivih možnosti je zavod tudi v letu 2008 v oddelku za kmetijsko svetovanje ter na oddelku za administrativno in finančno pomoč kmetom za izvedbo posameznih nalog najel zunanje sodelavce preko študentskega dela in pogodbenim zaposlovanjem za določen čas.

Število redno zaposlenih na dan 31.12.2008:

Oddelek	Skupno število	Število glede stopnje izobrazbe
oddelek za kmetijsko svetovanje	22	1VIII, 14VII, 7 VI
oddelek za živinorejo	17	3VII, 12 V, 2 III
oddelek za administrativno in finančno pomoč kmetom	2,5	1 VII, 1,5 V
skupne službe	3	1 VII, 1 VI, 1 V
Skupaj:	44,5	17 VII, 9 VI, 15V, 2 III

10.2 Investicijska vlaganja

1.1 Investicijska vlaganja

Namen	Plan 2008	Realizacija 2008	Index
Računalniška oprema,tiskalniki	6.600,00	2.488,86	37,71
licenca-račun.program	3.200,00	1.896,00	59,25
LCD projektor	0,00		
Fotokopirni stroji	500,00		
Ostala str. oprema	0,00	264,00	
Računalniška oprema,tiskalniki- p.p.5406	2.600,00	2.283,54	87,83
Oprema – kontrolorji ŽO* p.p.5406	4.800,00	5.116,46	106,59
Pisarniška oprema-pohištvo	0,00		
Mobilni telefoni	0,00	5.011,08	
Osebni avtomobili	0,00		
Merilne palice	0,00		
SKUPAJ	17.700,00	17.059,94	96,38

Razpoložljivi viri sredstev so bili iz sredstev poslovnega izida preteklega leta, amortizacije in iz sredstev tržne dejavnosti zavoda.

Poročilo so pripravili:

Igor Stanonik

Stane Rupnik

Marija Gril

Mitja Kadoič

Mitja Kadoič
v.d.direktorja

RAČUNOVODSKO POROČILO 2008

RAČUNOVODSKO POROČILO VSEBUJE:

1. BILANCO STANJA s prilogama o
 - stanju in gibanju neopredmetenih sredstev in opredmetenih osnovnih sredstev
 - in stanju in gibanju kapitalskih naložb in posojil,
2. IZKAZ PRIHODKOV IN ODHODKOV DOLOČENIH UPORABNIKOV
3. Pojasnila k IZKAZU RAČUNA FINANČNIH TERJATEV IN NALOŽB DOLOČENIH UPORABNIKOV
4. Pojasnila k IZKAZU RAČUNA FINANCIRANJA DOLOČENIH UPORABNIKOV
5. Pojasnila k IZKAZU PRIHODKI IN ODHODKI DOLOČENIH UPORABNIKOV PO VRSTAH DEJAVNOSTI
6. Pojasnila k IZKAZU PRIHODKOV IN ODHODKOV DOLOČENIH UPORABNIKOV PO NAČELU DENARNEGA TOKA
7. PREDLOG RAZPOREDITVE UGOTOVLJENEGA POSLOVNEGA IZIDA – PRESEŽKA PRIHODKOV NAD ODHODKI za leto 2008
8. POROČILO O PORABI SREDSTEV POSLOVNEGA IZIDA IZ PRETEKLIH LET V SKLADU S SKLEPOM O SOGLASJU PRISTOJNEGA MINISTRSTVA.

1.Pojasnila k BILANCI STANJA

TABELA 1.:

10.2.1.1.1 BILANCA STANJA NA DAN 31.12.2008	v EUR	
	31.12.2008	31.12.2007
SREDSTVA		
Dolgoročna sredstva	146.075	158.085
Neopredmetena sredstva	5.196	4.381
Opredmetena osnovna sredstva	138.167	150.992
Dolgoročne finančne naložbe	2.712	2.712
Dolgoročno dana posojila in depoziti		
Dolgoročne terjatve iz poslovanja		
Kratkoročna sredstva	577.425	564.523
Denarna sredstva	249.328	158.288
Kratkoročne terjatve do kupcev	17.347	10.937
	160	158
Dani predujmi in varščine		

Kratkoročne terjatve do uporabnikov EKN	101.624	95.670
Kratkoročne finančne naložbe	200.624	290.591
Kratkoročne terjatve iz financiranja	328	238
Druge kratkoročne terjatve	132	48
Aktivne časovne razmejitev	852	1.113
Zaloge	7.030	7.480
OBVEZNOSTI DO VIROV SREDSTEV	723.500	722.608
Kratkoročne obveznosti	138.957	170.811
Kratkoročne obv. za prejete predujme		
Kratkoročne obveznosti do zaposlenih	115.370	105.000
Kratkoročne obveznosti do dobaviteljev	21.385	37.092
Druge kratkoročne obveznosti iz poslovanja	2.202	28.719
Kratkoročne obv. do uporabnikov EKN		
Kratkoročno prejeti krediti		
Kratkoročne obveznosti iz financiranja		
Pasivne časovne razmejitev		
Dolgoročne obveznosti	584.543	551.797
Dolgoročne rezervacije		
Druge dolgoročne obveznosti		
Sklad namenskega premoženja		
Obveznosti za neopr.in opr. osnovna sredstva	293.231	303.797
Presežek prihodkov nad odhodki	291.312	248.000
Presežek odhodkov na prihodki		

V letu 2008 smo zabeležili v poslovnih knjigah naslednje spremembe na neopredmetenih in opredmetenih osnovnih sredstvih :

Nabavno vrednost neopredmetenih osnovnih sredstev smo v letu 2008 povečali za nabavo dolgoročnih premoženjskih pravic, to je programska oprema AutoCad LT 2009 v znesku 1.896,00 €. Nabavna vrednost dolgoročnih premoženjski pravic znaša 6.983,58 €, popravek vrednosti 1.786,76 €, sedanja vrednost 5.196,82 €.

Nabavna vrednost nepremičnin se v letu 2008 ni spremenila in znaša 235.544,62 €. Odpisana vrednost 107.755,32 € in sedanja vrednost 127.789,30 €. V poslovnih knjigah so knjižene naslednje nepremičnine:

KTO 021000

ZAP .ŠT.	INV. STAN.	NAZIV OBJEKTA	LETO PRIDOB.	NABAVNA VREDNOST
1	2	3	4	5
1.	000177	POSLOVNA ZGRADBA, CESTA IVA SLAVCA 1, KRANJ	1974	136.144,72
2.	001883	VRATA OKNA ZA OBJEKT, CESTA IVA SLAVCA 1, KRANJ	1998	5.007,31
3.	002018	UREDITEV PISAR.PROST., CESTA IVA SLAVCA 1, KRANJ	1998	19.473,06
4.	000058	STAVBA V NOVALJI	1977	21.405,76
5.	001004	UREDITEV PREDAVALNICE, CESTA IVA SLAVCA 1, KRANJ	2002	37.998,25
		SKUPAJ:		220.029,10

Sprememb v letu 2008: NI

Nabavna vrednost zgradb se v letu 2008 ni spremenila in znaša 220.029,10 €, odpisana vrednost 107.755,32 € in sedanja vrednost 112.273,78 €.

KTO 020000

ZAP. ŠT.	INVENT STANJE	NAZIV OBJEKTA	LETO PRIDOB.	NABAVNA VREDNOST
1	2	3	4	5
1.	000263	STAVBIŠČE 89M2 352/3=71,02M2, CESTA IVA SLAVCA 1 KRANJ	1981	5.960,43
2.	000176	ZEMLJIŠČE 133M2-352/4=106,13M2, CESTA IVA SLAVCA 1	1976	8.905,61
3.	000057	ZEMLJIŠČE V NOVALJI 69 M2	1977	649,48
		SKUPAJ:		15.515,52

- zemljišča po vrstah rabe – funkcionalna zemljišča k zgradbam, kmetijska zemljišča – spremembe v letu 2008: 0 in stanje 31.12.2008 znaša 15.515,52 €.

Za nepremičnine imamo zemljiško knjižno dokumentacijo, ki je podlaga za vknjižbe v poslovnih knjigah.

Oprema in druga opredmetena osnovna sredstva

Nabavna vrednost opreme se je v letu 2008 povečala za 3.161,66 € in znaša 31.12.2008 154.115,53 €.

Odpisana vrednost opreme znaša 143.739,38 €, sedanja vrednost pa 10.376,15 €.

Uporabljene metode vrednotenja posameznih postavk v bilanci stanja:

Vrednotenje osnovnih sredstev je opravljeno v skladu s slovenskimi računovodskimi standardi in 32. čl. Zakona o računovodstvu.

Drobni inventar z življenjsko dobo nad enim letom in vrednostjo pod 500 € odpisujemo enkratno v celoti ob nabavi – 45. čl. Zakona o računovodstvu.

Amortizacijo osnovnih sredstev smo obračunali po metodi enakomernega časovnega amortiziranja in po stopnjah določenih v navodilih o načinu in stopnjah odpisa neopredmetenih sredstev in opredmetenih osnovnih sredstev. (Uradni list RS, št. 45/05,138/06 in 120/07); odslej navodilo o odpisu izdano na podlagi 2. odstavka 42. čl. Zakona o računovodstvu.

Zavod Kranj ugotavlja, da imamo po stanju na dan 31.12.2008 v uporabi za 236.957,41 € sredstev, ki so že v celoti odpisana, pa jih še vedno uporabljamo. Ker financer v glavnem zagotavlja le sredstva za tekoče poslovanje zavoda, pa zavod Kranj del sredstev iz naslova presežka prihodkov nad odhodki namenja za nakup najnujnejše računalniške opreme.

TABELA 3.:

STANJE IN GIBANJE DOLGOROČNIH KAPITALSKIH NALOŽB IN POSOJIL

V €

Vrsta naložb oziroma posojil	Znesek naložb in danih posojil 1.1.	Znesek popr.naložb in danih posojil 1.1.	Znesek povečanja naložb in danih posojil	Znesek povečanj popravkov naložb in danih posojil	Znesek zmanjšanj naložb in danih posojil	Znesek zmanjšanj popravkov naložb in danih posojil	Znesek naložb in danih posojil 31.12.	Znesek popravkov naložb in danih posojil 31.12.	Knjigov.vrednost naložb in danih posojil 31.12.	Znesek odpisanih naložb in danih posojil
DOLGOROČNE FINANČNE NALOŽBE	2.712	0	0	0	0	0	2.712	0	2.712	0
Naložbe v delnice	0	0	0	0	0	0	0	0	0	0
Naložbe v delnice v javna podjetja										
Naložbe v delnice v finančne institucije										
Naložbe v delnice v privatna podjetja										
Naložbe v delnice v tujini										
Naložbe v deleže	2.712	0	0	0	0	0	2.712	0	2.712	0
Naložbe v deleže v javna podjetja	2.712		0				2.712		2.712	
Naložbe v deleže v finančne institucije										
Naložbe v deleže v privatna podjetja										
Naložbe v deleže v tujini										
Naložbene nepremičnine	0	0	0	0	0	0	0	0	0	0
Naložbe v plemenite kovine,...	0	0	0	0	0	0	0	0	0	0
Druge dolgoročne kapitalske naložbe	0	0	0	0	0	0	0	0	0	0
Namensko premoženje, preneseno JS										
Premoženje, preneseno v last drugim...										
Druge dolgoročne kapitalske naložbe doma	0	0	0	0	0	0	0	0	0	0
Druge dolgoročne kapitalske naložbe v tujini										
DOLGOROČNO DANA POSOJILA IN DEPOZITI	0	0	0	0	0	0	0	0	0	0
Dolgoročno dana posojila	0	0	0	0	0	0	0	0	0	0
Dolgoročno dana posojila posameznikom										
Dolgoročno dana posojila javnim skladom										
Dolgoročno dana posojila javnim podjetjem										
Dolgoročno dana posojila finančnim institucijam										
Dolgoročno dana posojila privatnim podjetjem										
Dolgoročno dana posojila drugim ravnem države										
Dolgoročno dana posojila državnemu proračunu										
Druge dolgoročno dana posojila v tujino										
Dolg.dana posojila z odkupom vredn.papirjev	0	0	0	0	0	0	0	0	0	0
Domačih vrednostnih papirjev										
Tujih vrednostnih papirjev										
Dolgoročno dani depoziti	0	0	0	0	0	0	0	0	0	0
Dolgoročno dani depoziti poslovnim bankam										
Drugi dolgoročno dani depoziti										
Druge dolgoročna posojila										
SKUPAJ	2.712	0	0	0	0	0	2.712	0	2.712	0

Na kontu skupine 06 imamo na dan 31.12.2008 vknjižene dolgoročne finančne naložbe v znesku 2.712,40 € in sicer :

v letu 2003 je Zavod vplačal ustanovni vložek po pogodbi Centru za trajnostni razvoj podeželja Kranj v znesku 1.043,23 €.

v letu 2005 pa je bil vplačan ustanovni vložek po pogodbi o ustanovitvi Inštituta za kontrolo in certifikacijo v kmetijstvu in gozdarstvu (Inštitut KONCERT), Vinarska ulica 14, Maribor v znesku 1.669,17 €.

Evrskih sredstev v blagajni nimamo; stanje je 0 €.

Na prehodnem računu sredstev nimamo.

Denarna sredstva na računih so v mejah nujne likvidnosti, in znašajo 249.327,86 €.

Stanje kratkoročnih danih predujmov znaša 160,17 € za nakup tuje strokovne literature.

Stanje kratkoročnih terjatev do kupcev znaša 17.347,00 € in so v mejah, ki ne ogroža poslovanja zavoda. Večji del terjatev še ni zapadlo v plačilo do konca leta 2008. Pričakujemo, da bodo vse terjatve v letu 2009 tudi poravnane.

Izpisek stanja odprtih postavk terjatev do kupcev na dan 31.12.2008 se nahaja v računovodstvu Zavoda.

Stanje terjatev do uporabnikov enotnega kontnega načrta znaša 101.624,03 €.

Za leto 2008 so odprte postavke za plačilo izvajanja kmetijsko svetovalne službe za mesec december 2008 in za plačilo izvajanja selekcijske in kontrolne službe za mesec december 2008. Predvidevamo, da bodo vse terjatve do uporabnikov enotnega kontnega načrta v letu 2008 poravnane, saj imamo sklenjene pogodbe o izvajanju programov za leto 2008.

Stanje kratkoročno danih depozitov znaša 200.000,00 €. Prosta denarna sredstva smo v letu 2008 nalagali v Zakladnico enotnega zakladniškega računa.

Stanje kratkoročnih terjatev iz naslova obresti do Ministrstva za finance – Sektor zakladnice znaša 951,60 €.

Stanje drugih kratkoročnih terjatev znaša 132,26 €. To so terjatve za vstopni DDV.

Stanje aktivnih časovnih razmejitev – kratkoročno odloženi odhodki – znaša 851,89 €.

To so vnaprej plačana strokovna literatura, stroški za telefon, nakup vrednotnic-znamk.

Stanje zalog materiala znaša 7.030,16 €.

Zavod ima zalogo ušesnih znamk za označevanje govedi in drobnice. Zaloge smo vrednotili v skladu s slovenskimi računovodskimi standardi.

OBVEZNOSTI DO VIROV SREDSTEV

a) kratkoročne obveznosti

Po stanju 31.12.2007 znašajo obveznosti

- za čiste plače in nadomestila plač	38.391,46 €
- za čista nadomestila plač	18.846,78 €
- za prispevke iz kosmatih plač	33.403,82 €
- za davke iz kosmatih plač in nadomestila plač	11.030,34 €
- druge kratkoročne obveznosti do zaposlenih	13.698,03 €
- do dobaviteljev za obratna sredstva	21.377,30 €
- do dobaviteljev za osnovna sredstva	7,44 €
- obveznost za plačilo razlike med obračunanim in vstopnim DDV	738,00 €
- obveznost za plačilo prispevka za zaposl.inval.	412,43 €
- za izplačilo pogodb o delu	210,00 €
- za izplačilo sejnin, osebno dopolnilno delo	0 €
- za davek od dohodkov za leto 2008	4.285,59 €

Gre za neporavnane obveznosti iz naslova obračuna plač za december 2008, za plačilo davka na dodano vrednost za december 2008 in za neporavnane ostale obveznosti iz poslovanja in za plačilo pogodbe o delu za mesec december 2008, za neporavnane obveznosti do dobaviteljev za mesec december 2008. Izpisek stanja odprtih postavk dobaviteljev za obratna sredstva in osnovna sredstva na dan 31.12.2008 se nahaja v računovodstvu Zavoda. Obveznosti do dobaviteljev v letu 2008 nismo poravnali, ker še niso zapadle v plačilo.

Druge kratkoročne obveznosti iz poslovanja :

- projekt Oživimo uporabo tradicionalnih znanj - 3.444,52 €

V letu 2008 smo začeli z izvedbo projekta Oživimo uporabo tradicionalnih znanj in produktov na Škofjeloškem. Sredstev za ta projekt še nismo prejeli, stroški pa so nastali že v letu 2008.

- b) pasivne časovne razmejitve

Zavod nima pasivnih časovnih razmejitev.

- c) lastni viri in dolgoročne obveznosti

V postavki obveznosti za sredstva prejeta v upravljanje imamo posebej evidentirano stanje sredstev za investicije v letu 2002, za katere je bila obračunana amortizacija v znesku 1.509,72 € in znaša stanje na dan 31.12.2008 = 36.315,67 €.

Prav tako imamo posebej evidentirano vknjižbo investicij živinoreja za leto 2004 za katere smo obračunali amortizacijo v znesku 0 € in znaša stanje na dan 31.12.2008 = 0 €.

in vknjižba investicij živinoreja za leto 2005. Za ta sredstva smo obračunali amortizacijo v znesku 266,88 EUR tako da znaša stanje na dan 31.12.2008 = 383,71 €.

Prav tako imamo posebej evidentirano vknjižbo investicij živinoreja za leto 2008 v znesku 7.400,00 € za katere smo obračunali amortizacijo v znesku 4.905,02 € in znaša stanje na dan 31.12.2008 je 2.494,98 €.

Stanje sredstev obveznosti za sredstva prejeta v upravljanje kmetijsko gozdarskim zavodom se je zmanjšalo za pokrivanje stroškov amortizacije v znesku 15.181,01 € in. Na konto sredstev obveznosti za sredstva prejeta v upravljanje smo vknjižili investicije v znesku 3.896,82 € po sklepu Sveta Zavoda, da se presežek prihodkov nad odhodki za leto 2007 uporabi za investicije v letu 2008. Stanje teh sredstev na dan 31.12.2008 znaša 254.037,05 €

Na kontu presežka prihodkov nad odhodki imamo vknjižen prenos presežka za nakup osnovnih sredstev v znesku 3.896,82 €. Stanje konta presežka prihodkov nad odhodki na dan 31.12.2008 znaša 244.102,82 €.

Stanje na kontih je usklajeno s stanjem terjatev za sredstva dana v upravljanje pri ustanovitelju in v skladu s Pravilnikom o načinu in rokih usklajevanja terjatev po 37.čl. Zakona o računovodstvu (Uradni list RS, št. 117/2002) in sprememba Pravilnika (Uradni list RS, št. 134/03).

2. Pojasnila k postavkam IZKAZA PRIHODKOV IN ODHODKOV določenih uporabnikov

Izkaz prihodkov in odhodkov določenih uporabnikov je narejen v skladu z računovodskimi standardi in zajema celotno poslovanje določenega uporabnika.

Členitev podatkov v obrazcu je po podskupinah kontov, kjer pretežno navaja vsebino kot del podskupine konta, kar zahteva, da imamo v svojem kontnem načrtu vsebino izkazano tako, da lahko tudi izkaze tudi izpolnimo.

IZKAZ PRIHODKOV IN ODHODKOV**TABELA 4.:**

IZKAZ PRIHODKOV IN ODHODKOV	Plan 2008	Realizacija 2008	Realizacija 2007	Indeks Real 2008./ Plan 2008	Indeks 2008/2007	Struktura 2008
v EUR	1	2	3			
Prihodki iz poslov.:	1.519.401,00	1.572.472,61	1.607.979,13	103	98	
- iz proračuna	1.304.177,00	1.297.504,02	1.236.174,55	99	105	82,06%
- lastni prihodki	215.224,00	274.968,59	371.804,58	128	74	17,39%
Finančni prihodki	6.000,00	8.775,49	7.717,80	146	114	0,55%
Izredni prihodki						0
Skupaj	1.525.401,00	1.581.248,10	1.615.696,93	104	98	100,00%
ODHODKI						
Stroški materiala	59.497,00	69.978,40	59.323,08	118	118	4,56%
Stroški storitev	282.013,00	299.342,59	287.280,59	106	104	19,51%
Stroški dela	1.176.371,00	1.137.648,79	1.069.742,75	97	106	74,16%
Amortizacija	3.000,00	7.207,80	4.005,84	240	180	0,47%
Davek iz dobička		13.876,93	10.463,26		133	0,90%
Drugi stroški	4.450,00	5.634,79	5.589,12	127	101	0,37%
Finančni odhodki	50,00	66,05	52,08	132	127	0,00%
Izredni odhodki	20,00	284,01	15,28	1420	1859	0,02%
Prevrednot.odhodki						
Skupaj	1.525.401,00	1.534.039,36	1.436.472,00	101	107	100,00%
Presežek prihodkov		47.208,74	179.224,93		26	
Presežek odhodkov						
Povp.število zaposlenih na podlagi ur		44,00	44,00		100	
Število mesecev poslovanja		12,00	12,00		100	

ANALIZA PRIHODKOV

CELOTNI PRIHODKI doseženi v letu 2008 so znašali 1.581.248 € in so bili za 2% manjši od doseženih v letu 2007 in za 4 % večji od načrtovanih.

Neplačani prihodki znašajo 118.971,03 € (stanje terjatev, ki so izkazane kot prihodek tekočega leta). V celotnem prihodku predstavljajo 7,52 %, kar pomeni, da se plačila realizirajo v približno enomesečnem roku, kar velja za drugo polovico leta. V prvi polovici leta pa financiranje s strani proračuna ni zagotovljeno. Ostale terjatve se redno poravnava. V primerih daljšega neplačila pošiljamo opomine. Ugotovljamo, da se ostale terjatve redno poravnava. V letu 2008 terjatev nismo odpisovali.

Prihodki iz poslovanja predstavljajo 99,52%, finančni prihodki 0,48%, izredni prihodki pa 0%.

Prihodki od poslovanja so bili doseženi z izvajanjem javne službe in tržne dejavnosti. Struktura prihodkov iz poslovanja je bila naslednja:

1. Prihodki od prodaje blaga in storitev	274.969 €	17,39 %
2. Prihodki iz proračuna	1.297.504 €	82,06 %
3. Drugi prihodki	--	
4. Prihodki od financiranja	8.775 €	0,55%
SKUPAJ	1.581.248 €	100,00 %

1. Javna služba (prihodki pridobljeni iz proračuna) v skupnem znesku 1.297.504 €, v celotnih prihodkih je delež 82,06 %.

Prihodki iz proračuna so v primerjavi z načrtovanimi manjši za 1%, v primerjavi z doseženimi v letu 2007 pa večji za 5 %.

p.p.	KMETIJSKO SVETOVALNA SLUŽBA	v €
1317	JAVNA KMET. SVETOVALNA SLUŽBA	705.629,09
	SKUPAJ	705.629,09
	JAVNA SLUŽBA ŽIVINOREJA	
5406	STROKOVNE NALOGE V ŽIVIN. PROIZV.	485.076,52
1328	IDENTIF.IN REGISTRACIJA ŽIVALI	11.435,91
	JAVNA SLUŽBA – VODENJE KNJIGOV.FADN	
IZ PRORAČUNA	VODENJE KNJIGOVODSTVA - FADN	95.362,50
	SKUPAJ	1.297.504,02

2. Tržna dejavnost (prihodki pridobljeni na trgu) v skupnem znesku znašajo 274.968,59 € .

V celotnih prihodkih je delež tržne dejavnosti 17,39 %. Lastni prihodki so v primerjavi z načrtovanimi večji za 28 % , v primerjavi z doseženimi v letu 2007 pa manjši za 26 %.

3. Finančni prihodki

Finančni prihodki so znašali 8.775,49 € in predstavljajo 0,55 % delež v celotnih prihodkih, prejeli smo jih iz naslova prejetih obresti za občasno vezane depozite prostih sredstev.

ANALIZA ODHODKOV

ANALITIKA STROŠKOV Zavoda

TABELA 5.:

Konto	Naziv	PLAN 2008	REALIZACIJA 2008	REALIZACIJA 2007	INDEX REALIZACIJA / PLAN	INDEKS	STRUK
						2008/ 2007	TURA 2008
		P	R		R/P		
46001	STROŠKI PISARNIŠKI IN SPL.MATERIAL	26.953,50	26.721,52	28.095,01	99,14	95,11	38,19
46002	STROŠKI ČIST.MAT.IN STORITVE	632,20	691,79	653,78	109,43	105,81	0,99

46003	STROŠKI ČASOPISI, STROK. LITERATURA	3.192,00	2.664,35	2.485,81	83,47	107,18	3,81
46004	STROŠKI ELEKTRIČNE ENERGIJE	6.884,30	11.320,82	8.143,09	164,44	139,02	16,18
46005	STROŠKI VODA IN KOM. STORITVE	886,30	952,71	798,59	107,49	119,30	1,36
46006	STROŠKI GORIVA IN MAZIVA ZA PREV. SRED.	2.992,10	2.945,49	2.991,44	98,44	98,46	4,21
46007	STROŠKI NADOMESTNI DELI ZA VOZILA	2.918,30	2.721,01	2.180,36	93,24	124,80	3,89
46008	DRUG POSEBNI MAT. IN STORITVE	15.038,00	21.960,71	13.975,00	146,03	157,14	31,38
	SKUPAJ STROŠKI MATERIALA	59.496,70	69.978,40	59.323,08	117,62	117,96	100,00
46101	STROŠKI ZALOŽNIŠKE IN TISKARSKE STOR.	4.306,50	2.360,76	2.985,97	54,82	79,06	0,79
46102	STROŠKI PREVAJALSKIH STORITEV	0,00	0,00	0,00			0,00
46103	STROŠKI OGLAŠEVALSKI STORITEV	11.255,90	15.391,24	19.612,69	136,74	78,48	5,14
46104	STROŠKI RAČUNALNIŠKIH STORITEV	17.032,70	12.372,05	14.209,20	72,64	87,07	4,13
46105	STROŠKI ZA REPREZENTANCO	8.000,00	5.526,59	3.904,83	69,08	141,53	1,85
46106	DRUGE POSEBNE STORITVE	4.564,30	3.648,44	11.285,29	79,93	32,33	1,22
46107	STROŠKI TELEFONA, TESEFAX, EL. POŠTA	25.179,80	21.556,61	23.529,05	85,61	91,62	7,20
46108	POŠTNINA IN KURIRSKÉ STORITVE	6.765,00	7.004,97	6.499,31	103,55	107,78	2,34
46109	STROŠKI VZDRŽEVANJA IN POPRAVILA VOZIL	2.130,80	1.774,25	1.743,91	83,27	101,74	0,59
46110	PRISTOJBINE ZA REGISTRACIJO VOZIL	469,60	616,17	572,30	131,21	107,67	0,21
46111	ZAVAROVALNE PREMIJE ZA MOTORNA VOZILA, IN OBJEKTE	5.812,90	5.986,18	6.211,79	102,98	96,37	2,00
46112	DRUGI PREVOZNI IN TRANSPORTNI STR. CESTNINE, PARKIR.	4.552,10	3.920,66	4.761,46	86,13	82,34	1,31
4614	STROŠKI PREVOZA V DRŽAVI - KILOMETRINA	82.527,70	78.491,25	80.630,03	95,11	97,35	26,22
46113	HOTELSKÉ IN RESTAVRACIJSKE STOR. V DRŽ.	349,20	837,78	344,80	239,91	242,98	0,28
46114	TEKOČE VZDRŽEVANJE POSLOVNIH OBJEKTOV	0,00	108,00	3.185,57		3,39	0,04
46115	TEKOČE VZDRŽEVANJE DRUGE OPREME	615,40	540,51	575,35	87,83	93,94	0,18
46116	NAJEMNINE IN ZAKUPNINE ZA POSLOV. PROS.	25.540,00	24.541,10	24.710,64	96,09	99,31	8,20
46117	NAJEMNINE IN ZAKUPNINE ZA GARAŽNE IN PARKIRNE PROSTORE	0,00	267,13	784,95	#DEL/0!	34,03	0,09
46118	STROŠKI KONF., SEMINARJEV IN SIMPOZIJEV	912,00	2.230,72	1.330,51	244,60	167,66	0,75
46119	PLAČILO ZA DELO PREKO ŠTUD. SERVISA	20.905,60	28.120,55	21.315,13	134,51	131,93	9,39
46120	IZDATKI ZA STROK. IZOBRAŽ. ZAPOSLENIH	8.323,80	17.847,57	7.069,75	214,42	252,45	5,96
46121	SODNI STROŠKI, STORITVE ODVETNIKOV, NOTARJEV IN DRUGO	98,60	0,00	72,00	0,00	0,00	0,00
46122	PLAČILA BANČNIK STORITEV	1.152,60	1.595,09	1.262,01	138,39	126,39	0,53
46123	DRUGI OPERATIVNI ODHODKI	820,80	454,06	929,93	55,32	48,83	0,15
46126	STROŠKI REVIZIJE	174,50	0,00	127,44	0,00	0,00	0,00
4615	POVRAČILA STROŠKOV V ZVEZI Z DELOM	3.704,10	4.030,86	3.295,73	108,82	122,31	1,35
4616	STROŠKI STORITEV FIZIČNIH OSEB- POG. D.	5.889,40	10.254,94	6.283,22	174,13	163,21	3,43
46127	STROŠKI IZVEDBE PREDAVANJA	229,50	667,74	167,57	290,95	398,48	0,22
46124	DRUGE POSEBNE STORITVE - ANALIZE MLEKA	33.076,40	32.576,10	32.279,83	98,49	100,92	10,88
46128	STROŠKI DRUGE POSEBNE STOR. 0	0,00	0,00	3.679,01	0,00	0,00	0,00
46129	DRUGI STROŠKI ZA OPRAVLJ. DEJAVNOSTI	7.624,00	16.621,27	3.921,32	218,01	423,87	5,55
	SKUPAJ STROŠKI STORITEV	282.013,20	299.342,59	287.280,59	106,14	104,20	100,00
	AMORTIZACIJA - drobni inventar						
4620	AMORTIZACIJA	3.000,00	7.207,80	4.005,84	240,26	179,93	
	AMORTIZACIJA						

4640	PLAČE (+PRISP.IN DAVKI DELODAJALCA)	1.067.614,40	1.031.065,17	971.844,81	96,58	106,09	90,63
4644	REGRES ZA LD	29.835,00	32.620,00	30.846,59	109,33	105,75	2,87
4642	POVRAČILA STR.DE LAVCEM	78.921,80	73.963,62	67.051,35	93,72	110,31	6,50
	SKUPAJ STROŠKI DELA	1.176.371,20	1.137.648,79	1.069.742,75	96,71	106,35	100,00
	DRUGI STROŠKI - TAKSE, PRIST., PRISP.ZAPOSL.INVAL.	4.450,00	5.634,79	5.290,90	126,62	106,50	
	DAVEK OD DOHODKOV	0,00	13.876,93	10.463,26		132,63	
	DRUGI STROŠKI, DENAR. KAZNI IN ODŠKOD.						
	DRUGI IZREDNI ODHODKI	50,00	284,01	313,50			
	ODHODKI ZA OBRESTI	20	66,05	52,08			
		1.525.401,10	1.534.039,36	1.436.472,00	100,57	106,79	

CELOTNI ODHODKI znašajo 1.534.039,36 € od tega so odhodki iz poslovanja 1.533.973,31 €, finančni odhodki pa 66,05 €. V primerjavi z doseženimi v preteklem letu so se povečali za 6,79 %, v primerjavi s planiranimi pa so v enaki višini .

ODHODKI IZ POSLOVANJA so znašali 1.534.039,36 €, ki so nastali pri izvajanju javne službe in tržne dejavnosti in so po glavnih postavkah naslednji:

I. STROŠKI BLAGA, MATERIALA IN STORITEV

V primerjavi s planiranimi so se stroški blaga, materiala in storitev povečali za 8,14 %, delež v odhodkih pa znaša 24,08 %.

Iz tabele materialni stroški je razvidno, da so stroški materiala v primerjavi s planiranimi večji za 17,6 %, stroški storitev so v primerjavi s planiranimi večji za 6%. Ocenjujemo, da so vsi nastali stroški v letu 2008 bili poslovno potrebni in pogoj za nemoteno opravljanje dejavnosti.

Glavni nameni te porabe so:

Največji delež v stroških materiala predstavlja posebni material ter pisarniški in splošni material. V stroških storitev pa stroški v zvezi z delom – prevoz (kilometrina), stroški analiz mleka, stroški najemnin. Višji so tudi stroški za elektriko, izdatki za izobraževanje zaposlenih, stroški seminarjev in simpozijev.

Stroški materiala v znesku 69.978,40 € predstavljajo 4,56 % stroškov, stroški storitev v znesku 299.342,59 € 19,51 %, amortizacija 0,48 %, ostali drugi stroški pa 1,29 %.

II. STROŠKI DELA

Stroški dela so v letu 2008 znašali 1.137.648,79 € in predstavljajo v strukturi vseh odhodkov 74,16 %.

Povprečna mesečna bruto plača na zaposlenega je znašala 1.628,17 € in se je povečala v primerjavi s preteklim letom za 7,14 %.

Nadomestila osebnih dohodkov za bolezni v breme zavoda so bila izplačana za 1.496 delavnih ur, v breme ZZS 184 delavnih ur, in v breme ZPIZ-a 0 delavnih ur. Boleznine skupaj predstavljajo 1,82 % obračunanih delovnih ur.

III. AMORTIZACIJA

Amortizacija predstavlja 0,47 % celotnih odhodkov. Obračunana je v skladu s predpisanimi stopnjami in predpisi, ki urejajo amortiziranje v breme sredstev v upravljanju, če v cenah storitev le-ta ni v celoti upoštevana. Amortizacija, ki se nanaša na odpis opreme, ki je glede na nabavno vrednost droben inventar in se odpiše takoj ob nabavi znaša 12.002,28 €.

Amortizacija je obračunana po predpisanih stopnjah v znesku 29.070,43 €.

- del amortizacije, ki je bil vračunan v ceno znaša 7.207,80 €.
- del amortizacije, ki je bil knjižen v breme obveznosti za sredstva prejeta v upravljanje 15.181,01 € in

- del amortizacije, ki je bil knjižen v breme vknjižbe investicij za leto 2002 v znesku 1.509,72 €.
- del amortizacije, ki je bil knjižen v breme vknjižbe investicij živinoreja za leto 2004 v znesku 266,88 €.
- del amortizacije, ki je bil knjižen v breme vknjižbe investicij živinoreja za leto 2008 v znesku 4.905,02 €.

IV. FINANČNI ODHODKI

Finančni odhodki znašajo 66,05 € in predstavljajo plačila obresti za najete kredite za tekočo likvidnost.

V. IZREDNI ODHODKI

Izredni odhodki znašajo 284,01 €, in predstavlja plačilo – za vence.

POSLOVNI IZID

V letu 2008 je Zavod Kranj pri svojem poslovanju ustvaril 61.085,67 € presežka prihodkov nad odhodki. Po pokritju obračunanega davka od dohodkov v višini 13.876,93 € ostane čisti presežek prihodkov v znesku 47.208,76 €.

Na kontu nerazporejen presežek prihodkov nad odhodki ostaja nerazporejen presežek iz prejšnjih let v znesku 244.102,82 €, temu znesku pa smo doknjili še presežek prihodkov leta 2008 v višini 47.208,74 € in tako izkazujemo stanje na dan 31.12.2008 v višini 291.311,56 €.

Poslovni izid iz naslova delovanja javne službe znaša 47.209 €, po vrstah javne službe znaša 43.973 € iz naslova tržne dejavnosti pa 3.236 €.

4. Pojasnila k IZKAZU RAČUNA FINANČNIH TERJATEV IN NALOŽB določenih uporabnikov

TABELA 6.:

IZKAZ RAČUNA FINANČNIH TERJATEV IN NALOŽB		V €	
NAZIV KONTA	2008	2007	
PREJETA VRAČILA DANIH POSOJIL			
Prejeta vračila danih posojil od posameznikov in zasebnikov			
Prejeta vračila danih posojil od javnih skladov			
Prejeta vračila danih posojil od javnih podjetij in družb, ki so v lasti države ali občin			
Prejeta vračila danih posojil od finančnih institucij			
Prejeta vračila danih posojil od privatnih podjetij			
Prejeta vračila danih posojil od občin			
Prejeta vračila danih posojil-iz tujine			
Prejeta vračila danih posojil-državnemu proračunu			
Prejeta vračila danih posojil od javnih agencij			
Prejeta vračila plačanih poroštev			
Prodaja kapitalskih deležev			
DANA POSOJILA			
Dana posojila posameznikom in zasebnikom			
Dana posojila javnim skladom			
Dana posojila javnim podjetjem in družbam, ki so v lasti države ali občin			
Dana posojila finančnim institucijam			
Dana posojila privatnim podjetjem			
Dana posojila občinam			
Dana posojila v tujino			

Dana posojila državnemu proračunu		
Dana posojila javnim agencijam		
Plačila zapadlih poroštev		
Povečanje kapitalskih deležev in naložb		
PREJETA MINUS DANA POSOJILA		
DANA MINUS PREJETA POSOJILA		

Prejetih in danih posojil v letu 2008 ni bilo.

5. Pojasnila K IZKAZ RAČUNA FINANCIRANJA določenih uporabnikov

TABELA 7

IZKAZ RAČUNA UPORABNIKOV	FINANCIRANJA DOLOČENIH	
	v EUR	
Naziv konta	Leto 2008	Leto 2007
ZADOLŽEVANJE	90.000	15.000
Domače zadolževanje	90.000	15.000
Najeti krediti pri poslovnih bankah	90.000	15.000
Najeti krediti pri drugih finančnih institucijah		
Najeti krediti pri državnem proračunu		
Najeti krediti pri proračunih lokalnih skupnosti		
Najeti krediti pri skladih socialnega zavarovanja		
Najeti krediti pri drugih javnih skladih		
Najeti krediti pri drugih domačih kreditodajalcih		
Zadolževanje v tujini		
ODPLAČILA DOLGA	90.000	15.000
Odplačila domačega dolga	90.000	15.000
Odplačila dolga poslovnim bankam	90.000	15.000
Odplačila dolga drugim finančnim institucijam		
Odplačila dolga državnemu proračunu		
Odplačila dolga proračunom lokalnih skupnosti		
Odplačila dolga skladom socialnega zavarovanja		
Odplačila dolga drugim javnim skladom		
Odplačila dolga drugim domačim kreditodajalcem		
Odplačila dolga v tujino		
NETO ZADOLŽEVANJE		
NETO ODPLAČILO DOLGA		
POVEČANJE SREDSTEV NA RAČUNIH	19.856	51.145
ZMANJŠANJE SREDTEV NA RAČUNIH		

V letu 2008 smo najeli kratkoročni revolving kredit pri Deželni banki Slovenije v znesku 90.000,00 € in ga v letu 2008 tudi vrnili v enaki višini.

V zadnji vrstici izkaza izkazujemo samo podatek povečanja sredstev na računih v višini 19.856 €.

6. Pojasnila k IZKAZU PRIHODKOV IN ODHODKOV določenih uporabnikov po vrstah dejavnosti

Pri pripravi izkaza prihodkov in odhodkov po vrstah dejavnosti smo upoštevali določila o ločenem izkazovanju prihodkov in odhodkov javne službe in tržnega dela.

Ker tudi v letu 2008 pristojno ministrstvo ni dalo ustreznih sodil kaj je opravljanje javne službe in kaj je tržna dejavnost smo razvrstitev opravili glede na namen za katerega smo sredstva uporabili. Pri razmejevanju stroškov smo uporabili sodilo : razmerje med prihodki od poslovanja, doseženimi pri opravljanju dejavnosti javne službe in prihodki doseženimi pri tržni dejavnosti.

TABELA 8.:

IZKAZ PRIHODKOV IN ODHODKOV PO VRSTAH DEJAVNOSTI		v €
Leto 2008	Prihodki in odhodki za izvajanje javne službe	Prihodki in odhodki od prodaje na trgu
PRIHODKI OD POSLOVANJA	1.465.997	106.476
PRIHODKI OD PRODAJE PROIZVODOV IN STORITEV	1.465.997	106.476
PRIHODKI OD PRODAJE BLAGA IN MATERIALA		
FINANČNI PRIHODKI	8.775	
IZREDNI PRIHODKI		
PREVREDNOTEVALNI POSLOVNI PRIHODKI		
PRIHODKI OD PRODAJE OSNOVNIH SREDSTEV		
DRUGI PREVREDNOTEVALNI POSLOVNI PRIHODKI		
CELOTNI PRIHODKI	1.474.772	106.476
STROŠKI BLAGA, MATERIALA IN STORITEV	344.466	24.854
STROŠKI MATERIALA	65.269	4.709
STROŠKI STORITEV	279.197	20.145
STROŠKI DELA	1.061.085	76.564
PLAČE IN NADOMESTILA PLAČ	851.019	61.406
PRISPEVKI ZA SOCIALNO VARNOST DELODAJALCEV	141.080	10.180
DRUGI STROŠKI DELA	68.986	4.978
AMORTIZACIJA	6.723	485
REZERVACIJE		
DAVEK OD DOBIČKA	12.943	934
OSTALI DRUGI STROŠKI	5.255	380
FINANČNI ODHODKI	62	4
IZREDNI ODHODKI	265	19
PREVREDNOTEVALNI POSLOVNI ODHODKI		
ODHODKI OD PRODAJE OSNOVNIH SREDSTEV		
OSTALI PREVREDNOTEVALNI POSLOVNI ODHODKI		
CELOTNI ODHODKI	1.430.799	103.240
PRESEŽEK PRIHODKOV	43.973	3.236
PRESEŽEK ODHODKOV		
Presežek prihodkov iz prejšnjih let, namenjen pokritju odhodkov obračunskega obdobja		

6. Pojasnila k IZKAZU PRIHODKOV IN ODHODKOV DOLOČENIH UPORABNIKOV PO NAČELU DENARNEGA TOKA

Iz izkaza prihodkov in odhodkov določenih uporabnikov po načelu denarnega toka lahko vidimo, da so se celotni prejeti prihodki v letu 2008 povečali za 7,92 %. Prejeti prihodki za izvajanje javne službe so se povečali za 3,79 %, prihodki od prodaje blaga in storitev na trgu so se povečali za 139,73 %. Drugi prihodki za izvajanje javne službe pa so se zmanjšali za 13,85 %.

Celotni plačani odhodki v letu 2008 so povečali v primerjavi z letom 2007 za 10,43 %, odhodki za izvajanje javne službe so se v primerjavi z letom 2007 povečali za 6,32 %, odhodki iz naslova prodaje blaga in storitev pa so se povečali za 142,56 %.

TABELA 9.:

**IZKAZ PRIHODKOV IN ODHODKOV DOLOČENIH
UPORABNIKOV PO NAČELU DENARNEGA TOKA**

Naziv konta	v EUR		Indeks 08/07
	leto 2008	leto 2007	
SKUPAJ PRIHODKI	1.576.868	1.461.097	107,92
PRIHODKI ZA IZVAJANJE JAVNE SLUŽBE	1.470.411	1.416.690	103,79
Prihodki iz sredstev javnih financ	1.315.141	1.236.450	106,36
Prejeta sredstva iz državnega proračuna	1.211.012	1.192.950	101,51
Prejeta sredstva iz državnega proračuna za tekočo porabo	1.203.612	1.192.950	100,89
Prejeta sredstva iz državnega proračuna za investicije	7.400		
Prejeta sredstva iz občinskih proračunov	8.766		
Prejeta sredstva iz občinskih proračunov za tekočo porabo	8.766		
Prejeta sredstva iz občinskih proračunov za investicije			
Prejeta sredstva iz skladov socialnega zavarovanja			
Prejeta sredstva iz skladov socialnega zavarovanja za tekočo porabo			
Prejeta sredstva iz skladov socialnega zavarovanja za investicije			
Prejeta sredstva iz javnih skladov in agencij			
Prejeta sredstva iz javnih skladov za tekočo porabo			
Prejeta sredstva iz javnih skladov za investicije			
Prejeta sredstva iz javnih agencij za tekočo rabo			
Prejeta sredstva iz javnih agencij za investicije			
Prejeta sredstva iz proračunov iz naslova tujih donacij			
Prejeta sr. iz drž.proračuna iz sredstev proračuna EU	95.363	43.500	219,23
DRUGI PRIHODKI ZA IZVAJANJE DEJAVNOSTI JAVNE SLUŽBE	155.270	180.240	86,15
Prih.od prodaje blaga in storitev iz naslova JS	146.616	166.079	88,28
Prejete obresti	8.654	7.286	118,78
Prihodki od udeležbe na dobičku in dividend javnih podjetij...			
Drugi tekoči prihodki iz naslova izvajanja javne službe			
Kapitalski prihodki			
Prejete donacije iz domačih virov		6.875	0,00
Prejete donacije iz tujine			
Donacije za odpravo posledic naravnih nesreč			
Ostala prejeta sredstva iz proračuna EU			
Prejeta sredstva iz drugih evropskih institucij			
PRIHODKI OD PRODAJE BLAGA IN STORITEV NA TRGU	106.457	44.407	239,73
Prihodki od prodaje blaga in storitev na trgu	106.457	44.407	239,73
Prejete obresti			
Prihodki od najemnin, zakupnin in drugi prih.od premoženja			
Prihodki od udeležbe na dobičku in dividend javnih podjetij...			
Drugi tekoči prihodki, ki ne izvajajo iz javne službe			
SKUPAJ ODHODKI	1.557.012	1.409.952	110,43
ODHODKI ZA IZVAJANJE JAVNE SLUŽBE	1.453.781	1.367.393	106,32

Plače in drugi izdatki zaposlenim	895.937	865.068	103,57
Plače in dodatki	774.120	752.378	102,89
Regres za letni dopust	30.425	29.912	101,72
Povračila in nadomestila	68.818	64.745	106,29
Sredstva za delovno uspešnost	4.038	10.120	39,90
Sredstva za nadurno delo	6.734	2.274	296,13
Plače za delo nerezidentov po pogodbi			
Drugi izdatki zaposlenim	11.802	5.639	209,29
Prispevki delodajalcev za socialno varnost	143.561	141.058	101,77
Prispevek za pokojninsko in invalidsko zavarovanje	70.378	68.773	102,33
Prispevek za zdravstveno zavarovanje	56.084	54.930	102,10
Prispevek za zaposlovanje	474	465	101,94
Prispevek za starševsko varstvo	790	774	102,07
Premije kolektivnega dodatnega pokojninskega zavarovanja	15.835	16.116	98,26
Izdatki za blago in storitve za izvajanje javne službe	391.168	355.903	109,91
Pisarniški in splošni material in storitve	66.737	66.565	100,26
Posebni material in storitve	73.372	57.692	127,18
Energija, voda, komunalne storitve in komunikacije	40.009	34.834	114,86
Prevozní stroški in storitve	15.375	16.790	91,57
Izdatki za službena potovanja	77.750	82.733	93,98
Tekoče vzdrževanje	2.788	5.554	50,20
Poslovne najemnine in zakupnine	24.480	25.340	96,61
Kazni in odškodnine		116	0,00
Davek na izplačane plače	13.560	25.968	52,22
Drugi operativni odhodki	77.097	40.311	191,26
Plačila domačih obresti			
Plačila tujih obresti			
Subvencije			
Transferi posameznikom in gospodinjstvom			
Transferi neprofitnim organizacijam in ustanovam			
Drugi tekoči domači transferi			
Investicijski odhodki	23.115	5.364	430,93
Nakup zgradb in prostorov			
Nakup prevoznih sredstev			
Nakup opreme	17.537	5.239	334,74
Nakup drugih osnovnih sredstev	5.578	125	4.462,40
Novogradnja, rekonstrukcija in adaptacije			
Investicijsko vzdrževanje in obnove			
Nakup zemljišč in naravnih bogastev			
Nakup nematerialnega premoženja			
Študije o izvedljivosti projektov, projektna dokumentacija, nadzor,...			
Nakup blagovnih rezerv in intervencijskih zalog			
ODHODKI IZ NASLOVA PRODAJE BLAGA IN STORITEV NA TRGU	103.231	42.559	242,56
Plače in drugi izdatki zaposlenim iz naslova prodaje blaga in..	64.647	27.030	239,17
Prispevki delodajalcev za socialno varnost iz naslova prodaje blaga in...	10.359	4.408	235,00
Izdatki za blago in storitve iz naslova prodaje blaga in storitev na trgu	28.225	11.121	253,80

PRESEŽEK PRIHODKOV NAD ODHODKI	19.856	51.145	38,82
PRESEŽEK ODHODKOV NAD PRIHODKI			

7. PREDLOG RAZPOREDITVE UGOTOVLJENEGA POSLOVNEGA IZIDA – PRESEŽEK PRIHODKOV NAD ODHODKI ZA LETO 2008

Sredstva poslovnega izida - presežka prihodkov nad odhodki za poslovno leto 2008 se uporabi za nabavo opredmetenih osnovnih sredstev v letu 2009, izobraževanje zaposlenih, za pripravo projektne dokumentacije za nove prostore in za pokrivanje presežka odhodkov nad prihodki v naslednjih letih.

8. POROČILO O PORABI SREDSTEV POSLOVNEGA IZIDA V SKLADU S SKLEPOM SVETA ZAVODA

Svet KGZ Kranj je na 8. redni seji v 4. točki – Obravnava in sprejem letnega poročila Zavoda za leto 2007 sprejel sklep, da se presežek prihodkov nad odhodki za leto 2007 uporabi za nabavo opredmetenih osnovnih sredstev v letu 2008, izobraževanje zaposlenih, za pripravo projektne dokumentacije za nove prostore in za pokrivanje presežka odhodkov nad prihodki v naslednjih letih.

V skladu s sklepom Sveta Zavoda je bil presežek prihodkov nad odhodki v letu 2008 porabljen za investicije v višini 3.896,82 €.

RAČUNOVODJA ZAVODA
Gril Marija

v.d. DIREKTORJA :
Mitja Kadoič, univ.dipl.inž.kmet.