

**KMETIJSKO GOZDARSKA ZBORNICA SLOVENIJE
KMETIJSKO GOZDARSKI ZAVOD KRANJ****LETNO POROČILO 2011**

Letno poročilo sestavlja:

- **POSLOVNO POROČILO**
- **RAČUNOVODSKO POROČILO**

POSLOVNO POROČILO ZA LETO 2011

Vsebuje:

- Osnovni podatki in organiziranost KGZS - Zavoda KR
- Zakonske in druge pravne podlage, ki pojasnjujejo delovno področje
- Dolgoročni cilji KGZS – Zavoda KR
- Letni cilji KGZS – Zavoda KR
- Oceno uspeha pri doseganju zastavljenih ciljev po posameznih področjih dejavnosti
- Nastanek morebitnih nedopustnih ali nepričakovanih posledic pri izvajanju programa dela
- Oceno uspeha pri doseganju zastavljenih ciljev v primerjavi z doseženimi cilji
- Ocena gospodarnosti in učinkovitosti poslovanja
- Oceno delovanja sistema notranjega finančnega nadzora
- Druga pojasnila

1 Osnovni podatki in organiziranost KGZS - Zavoda KR

Naziv zavoda: Kmetijsko gozdarska zbornica Slovenije - Kmetijsko gozdarski zavod Kranj,
Skrajšani naziv: KGZS – Zavod KR
Sedež zavoda: Cesta Iva Slavca 1, 4000 Kranj
Telefon, telefax: 04 2804600, 04 2804612
Ustanovitev: s sklepom Sveta Kmetijsko gozdarske zbornice Slovenije z dne 15. 12. 2000
Registracija: Okrožno sodišče v Kranju, 23. 4. 2001,
Šifra dejavnosti: 75.130- Urejanje gospodarskih področij za učinkovitejše poslovanje.
ID za DDV: SI91502543
Matična številka: 5151074

Organi KGZS – Zavoda KR (v nadaljevanju Zavod):

- svet;
- direktor;
- strokovni kolegij;

V okviru Zavoda so delovali naslednji oddelki:

- oddelek za kmetijsko svetovanje;
- oddelek za živinorejo;
- druge organizacijske enote;
- skupne službe;

Pretežni del nalog in finančnih sredstev je opredeljenih v pogodbi o financiranju strokovnih nalog kmetijskega svetovanja za delo kmetijske svetovalne službe in v pogodbi o financiranju izvajanja strokovnih nalog v živinoreji po Programu dela Kmetijsko gozdarske zbornice Slovenije za leto 2009 za delo kontrolne in selekcijske službe .

2 Zakonske in druge pravne podlage, ki pojasnjujejo delovno področje

- Zakon o kmetijsko gozdarski zbornici Slovenije (Ur.l.RS, št.41/99, 25/04),
- Zakon o zavodih (Ur.l.RS, št.12/91),
- Zakon o delovnih razmerjih (Ur.l.RS, št.42/02),
- Zakon o javnih uslužbencih (Ur.l.RS, št.56/02),
- Zakon o gozdovih (Ur.l.RS, št.30/93),

Na področju izvajanja javnih služb:

- Zakon o kmetijstvu (Ur.l.RS, št.54/00),
- Zakon o fitofarmaceutskih sredstvih (Ur.l.RS, št.11/01),
- Zakon o zdravstvenem varstvu rastlin (Ur.l.RS, št.45/01),
- Zakon o semenskem materialu kmetijskih rastlin (Ur.l.RS, št.58/02),
- Zakon o varstvu novih sort rastlin (Ur.l.RS, št.86/98),
- Zakon o kmetijskih zemljiščih (Ur.l.RS, št.59/96),
- Zakon o živinoreji (Ur.l.RS, št.18/02),
- predpisov, izdanih na podlagi zakonov, navedenih v prejšnjih alineah, oziroma na podlagi drugih zakonskih in podzakonskih predpisov, ki urejajo področje javne kmetijske svetovalne službe.

3 Dolgoročni cilji KGZS – Zavoda KR

Območje Zavoda obsega 5 upravnih enot (Jesenice, Kranj, Škofja Loka, Radovljica in Tržič), oz. 18 občin: Jesenice, Kranjska Gora in Žirovnica Cerklje, Jezersko, Kranj, Naklo, Preddvor in Šenčur, Gorenja vas-Poljane, Škofja Loka, Žiri in Železniki, Bled, Bohinj, Gorje, Radovljica in Tržič.

Gorenjska predstavlja v površinah 10,6 % vseh, 6,4% obdelovalnih, 7,6 % kmetijskih in 12,4 % gozdnih površin Slovenije.

Po podatkih iz popisa kmetijstva v letu 2000 je na Gorenjskem v lasti 5.032 kmetij z 31.196 ha kmetijskih zemljišč v uporabi (KZU). V razredu od 5 do 20 ha KZU je 2.321 kmetij s 67 % KZU. Povprečna kmetija ima v obdelavi 5,82 ha kmetijske zemlje in 10,16 ha gozda.

Strukturni deleži posameznih tipov kmetij so po oceni naslednji: čiste kmetije 13%, potencialno čiste 6%, mešane 37 %, dopolnilne 32 % in ostarele 12 %.

Po ocenah kmetijskih svetovalcev pa je glede na proizvodno usmeritev 1,87% poljedelskih obratov, 30,18% živinorejsko-krmopridelovalnih obratov, 0,13% živinorejskih na tla nevezanih obratov, 0,04% obratov s trajnimi kulturami, 26,83% kmetijskih mešanih obratov, 0,34% vrtnarskih obratov, 2,07% gozdarskih, 30,62% kombiniranih in 7,92% ne razvrščenih kmetijskih obratov.

78% kmetijskih površin je poraslih s travo, zato je temeljna usmeritev gorenjskega kmetijstva v živinorejo, predvsem v prirejo kravjega mleka in govejega mesa ter reja drobnice. Tej kombinaciji se na ravninskem območju pridružuje še pridelovanje jedilnega krompirja, delno tudi pšenice in zelenjave. V letu 1997 so bili posejani prvi hektari sladkorne pese, vendar pridelava na kmetijah ne dosega večjega obsega. Za rejo prašičev ni optimalnih pogojev, vendar dobiva v spremenjenih agrarno-ekonomskih pogojih tudi ta reja pomembnejše mesto. Podobna ugotovitev velja tudi za pridelovanje nekaterih vrst sadja in zelenjave.

Dolgoročno zastavljeni cilji Zavoda:

- usmerjanje kmetij v skladu z dolgoročnim programom razvoja kmetijstva v Sloveniji
- povečati kmetijsko pridelavo na kmetijah, kjer so dani ugodni naravni in drugi pogoji (10 do 20% vseh kmetij)
- usposobitev kmetijskih gospodarstev za izvajanje ukrepov PRP in SKP
- dvig ravni profesionalnosti slovenskega kmetijstva in izobrazbene ravni kmetov
- izboljševanje tehnologij in uvajanje novih tehnologij v prakso
- ohranjanje poseljenosti podeželja in krajine
- zagotavljanje ekonomske in socialne varnosti na kmetijah
- uvajanje dopolnilnih dejavnosti na kmetijah
- dosledno izvajanje ukrepov kmetijske politike
- Uvajanje ekološkega kmetovanja in trženja ekološko pridelane hrane
- ozaveščanje kmetov o pomembnosti varovanja naravne in tradicionalne kulturne krajine ter okolju prijaznih načinov kmetovanja

Letni cilji KGZS – Zavoda KR:

- Izvajanje načrtovanega programa dela zavoda
- izvajanje ukrepov kmetijske politike za leto 2011;
- izvajanje tehnološkega svetovanja v živinoreji, rastlinski pridelavi in ribogojstvu
- svetovanje in pomoč pri izdelavi razvojnih načrtov za kmetijska gospodarstva
- svetovanje in pomoč pri razvoju dopolnilnih dejavnosti na kmetijah
- spodbujati delovanje strokovnih društev
- sodelovati z občinami pri izvajanju programov razvoja podeželja
- razvijati ekološko kmetovanje
- povečati število kontrol v živinoreji;
- sodelovati pri odbiri bikovskih mater;
- razširiti nadkontrolno v govedoreji;
- sodelovati pri strokovnih nalogah v konjereji;
- sodelovati pri ostalem strokovnem delu na področju živinoreje;
- sodelovati z drugimi institucijami;

Oceno uspeha pri doseganju zastavljenih ciljev po posameznih področjih dejavnosti

3.1 Oddelek za kmetijsko svetovanje

3.1.1 Cilji dela in opis ukrepov po posameznih projektnih nalogah

Delo je potekalo po sprejetemu programu dela za leto 2011. Z vsemi projektnimi nalogami smo zasledovale cilje skupne kmetijske politike in se prilagajali potrebam naših uporabnikov ter naravnim pogojem. Vse izvedene aktivnosti so imele za cilj ohranjanje in tehnološko izboljševanje kmetijske pridelave, razvoj dopolnilnih dejavnosti, izvajanje vseh ukrepov kmetijske politike in podpora delovanja društev na podeželju. Izvajali smo tudi dodatne naloge po navodilih ministrstva za kmetijstvo in kmetijsko gozdarske zbornice s katerim smo se prilagajali spremembam v kmetijski politiki. Menimo, da smo program uspešno izvedli, kar potrjujejo podatki v nadaljevanju.

Tabela: Delež ur in delež ur povezan z NS po posameznih nalogah

	ure	ure NS	% ur	%ur za NS
1. Izvajanje tehnoloških ukrepov za dvig konkurenčne sposobnosti kmetij	23.724,8	3.242,8	51,7	13,7
2. Spodbujanje pridobivanja dopolnilnega in dodatnega dohodka	3.849,9	27,2	8,4	0,7
3. Izvajanje ukrepov kmetijske politike	10.266,9	494,9	22,4	4,8
4. Združevanje in povezovanje na podeželju	3.411,4	17,2	7,4	0,5
Naloge financirane iz drugih virov	4.619,6	315,3	10,1	6,8
skupaj	45.873	4.097	100	9

Skupni obseg opravljenega dela po času je enak planiranemu. Odstopanja deleža porabljenega časa od planiranega za izvedbo posameznih nalog niso velika in se gibljejo od 0,1 do 4,3 odstotnih točk.

Prikaz izvedenega obsega dela

št.ur program	št.ur poročilo	indeks
45.760	45.873	100

V skladu s programom smo izvajali ukrepe načrtovane v okviru naslednjih projektnih nalog:

- 1. Izvajanje tehnoloških ukrepov za dvig konkurenčne sposobnosti kmetij,**
 - 2. Spodbujanje pridobivanja dopolnilnega in dodatnega dohodka,**
 - 3. Izvajanje ukrepov kmetijske politike in**
 - 4. Združevanje in povezovanje na podeželju.**
- Naloge financirane iz drugih virov**

Podatki o realizaciji programa so razvidni iz priloženih preglednic pri posameznih projektnih nalogah in iz obrazložitev.

3.1.2 Opis aktivnosti po posameznih projektnih nalogah in komentar realizacije ukrepov**1. Izvajanje tehnoloških ukrepov za dvig konkurenčne sposobnosti kmetij**

S planom smo predvideli za to projektno nalogo 56 % delovnega časa, dejansko pa smo ga porabili 51,7 %. Presegli smo večino najpomembnejših nalog. Podatki kažejo manjše število predavanj ker smo združili predvidene lokacije in bolniške odsotnosti svetovalcev, del predavanj smo izvedli kot delavnice, kjer pa planirano število presegamo. Glavne teme predavanj in delavnic v okviru prve proj. naloge so bile: knjigovodstvo na kmetijah in prilagajanje novostim v davčni zakonodaji, uvajanje novih tehnologij pri reji živali in na njivah, izboljšanje kolobarja na njivah, problematika presežkov organskih gnojil in kmetovanje na vodovarstvenih območjih, problematika invazivnih plevelov, apnenje kmetijskih zemljišč, ekološka pridelava in prireja, ipd. V vsebine predavanj smo vključevali tudi izobraževanje iz navzkrižne skladnosti in prilagajanja klimatskim spremembam.

Manj je bilo svetovanj na področju gnojenja, krmljenja in izvajanja kolobarja. Svetovanje pri gnojenju, krmljenju in izdelavi kolobarja smo deloma poročali že v osebno svetovanje. Veliko časa je bilo opravljenega svetovanja na področju obdavčitve kmetij, pri pripravi kalkulacij in svetovanj s področja v zvezi s 1. in 3. osjo PRP.

Zaradi večjega obsega dela na navedenih nalogah je bila manjša realizacija pri nekaterih drugih manj obsežnih nalogah: izdelava izračunov za najustreznejši način obdavčitve, manj je bilo organizacije ekskurzij in ogledov, ni bilo naročil za izdelavo ureditvenih načrtov za pašnike in druge agromelioracije. Zaradi izvajanje tehnološkega svetovanja smo manj časa porabili tudi za lastno izobraževanje.

V tej projektni nalogi presegamo tudi planirano izobraževanje kmetijskih svetovalcev, predviden čas za pripravo svetovalnih orodij, več smo namenili tudi svetovanjem pri razvoju kmetij, kot smo planirali, kajti kmetijska gospodarstva se vse bolj zavedajo zahtev navskrižne skladnosti. Zaradi zahtev NS so bila svetovanja s področja razvoja kmetij usmerjena predvsem v posodobitve hlevov, pomožnih živinorejskih objektov, objektov za opravljanje dopolnilnih dejavnosti na kmetijah ipd. V letu 2011 smo pripravljali tudi nov program gnojenja, kjer so svetovalci sodelovali pri testiranju in novo aplikacijo za poročanje o delu, kar ima za posledico večjo porabo časa od planiranega. Veliko časa smo porabili tudi za projekt »Tradicionalni slovenski zajtrk«, kateri v času priprave programa niti ni bil planiran.

Pri pripravi projektov za agromelioracije in pašnike smo porabili manj časa, ker ni bilo povpraševanja s strani naših porabnikov. Po obsegu manj je bilo tudi statističnih popisov, zaradi manjšega obsega poročil v primerjavi s preteklimi leti. V preteklem letu smo na območju Gorenjske doživeli le eno neurje, zato je tudi na tem ukrepu v 1. proj. nalogi realizacija dela manjša od planiranega.

Preglednica 3: Prikaz realizacije kontrolnih indikatorjev po posameznih ukrepih za 1. nalogo: izvajanje tehnoloških ukrepov za dvig konkurenčne sposobnosti kmetij

šifra	Šifrant ukrepov	kontrolni indikator	program	poročilo	Indeks*.
A	Svetovanje v zvezi s tehnološkim, gospodarskim in okoljevarstvenim področjem opravljanja kmetijske dejavnosti				
A1	Izobraževanje in usposabljanje kmetov in njihovih družin				
A1.1	Predavanja	št. predavanj	90	80	89
A1.2	Tečajji, seminarji, delavnice	št. tečajev	24	24	100
A1.3	Krožki	št. srečanj	9	14	156
A1.6	Članki, prispevki, tehnološka navodila	št. člankov, ...	99	231	233
A1.7	Brošure, knjige, zborniki	št. brošur, knjig...	3	2	67
A1.8	Osebno svetovanje	št. kmetij	2528	2974	118
A1.9	Informiranje in osebno svetovanje v zvezi s 1. in 3. osjo PRP	št. kmetij	572	811	142
A1.10	Svetovanje pri jemanju vzorcev	št. kmetij	202	66	33
A1.11	Svetovanje pri dognojevanju z N	št. kmetij	74	41	55
A1.12	Svetovanje pri gnojenju	št. kmetij	434	336	77
A1.15	Svetovanje pri krmljenju	št. kmetij	76	22	29
A1.17	Svetovanje pri načrtovanju in izvajanju kolobarja	št. kmetij	76	43	57
A1.19	Obisk kmetije v zvezi z izvajanjem zahtev NS na poziv kmeta	št. kmetij	249	262	105
A1.20	Svetovanje pri izbiri najustreznejšega načina obdavčitve	število	50	62	124
A1.21	Izobraževanje in svetovanje o klimatskih spremembah	število	0	19	
A1.22	Izdelava kalkulacij	število	5	18	360
A3	Organizacija in izvedba strokovno pospeševalnih prireditvev				
A3.1	Razstave	število	0	2	
A3.2	Prikazi tehnologij in veščin, vzorčnih objektov, preskusov	št. prikazov	11	29	264
A3.4	Organizacija ekskurzij, ogledi sejmov	število	12	17	142
A3.7	Ocenjevanje izdelkov	št. ocenjevanj	1	6	600
A3.8	Ostale prireditve	št. prireditev	0	3	
A4	Izobraževanje in usposabljanje kmetijskih svetovalcev				
A4.2	Permanentno izobraževanje	Ure	441	535	121
A4.3	Informativno izobraževanje	Ure	975	809	83
A4.5	Izobraževanje v tujini	Ure	23	100	435
A4.6	Ogled strokovnih prireditev, razstav	Ure	172	172	100
A4.7	Udeležba na strok. ekskurzijah	Ure	278	494	178
A4.8	Kolegiji strokovnih skupin	Ure	712	1129	159

A4.9	Udeležba na strokovnih posvetih, seminarjih, delavnicah	Ure	331	540	163
A4.10	Izobraževanje iz literature in drugih virov	Ure	2265	1765	78
A5	Prenos znanja in izkušenj v prakso in svetovalna orodja				
A5.1	Sodelovanje z znanstvenimi, raziskovalnimi, strokovnimi in izobraževalnimi inštitucijami doma in v tujini, prenos znanja in izkušenj v prakso	Ure	342	440	128
A5.2	Svetovalna orodja	Ure	21	100	464
B	Svetovanje in pomoč pri izdelavi razvojnih načrtov				
B1	Kmetijska pridelava in prireja				
B1.2	Svetovanje pri pripravi tehnoloških projektov – novogradnje	št. kmetij	0	66	
B1.3	Svetovanje pri pripravi tehnoloških projektov – adaptacije	št. kmetij	0	36	
B1.5	Poslovni načrti - svetovanje pri pripravi	št. kmetij	14	21	150
B1.7	Svetovanje pri pripravi zahtevka za izplačilo	št. kmetij	41	68	166
B1.8	Svetovanje pri pripravi vloge	št. kmetij	70	123	176
B1.9	Priprava programov sanacij	št. programov	2	5	250
B2	Agrarne operacije, ki jih izvajajo kmetje samo z lastnimi sredstvi				
B2.1	Svetovanje pri agromelioracijah	št. kmetij	0	30	
B2.2	Svetovanje pri namakanju	št. kmetij	0	13	
B2.3	Svetovanje pri komasacijah	št. kmetij	0	0	
B2.4	Svetovanje pri ureditvi pašnika	št. kmetij	0	15	
B2.5	Svetovanje pri napravi ali obnovi trajnih nasadov	št. kmetij	0	8	
B2.6	Agrarne operacije - ostalo	št. kmetij	0	60	
B4	Dopolnilne dejavnosti				
B4.5	Poslovni načrti - svetovanje pri pripravi	število	16	3	19
B4.7	Svetovanje pri pripravi zahtevka za izplačilo	število	18	38	211
C	Svetovanje in pomoč pri uveljavljanju ukrepov kmetijske politike				
C2.3	Svetovanje pri izpolnjevanju obrazcev KOP	število obrazcev	119	57	48
C2.5	Svetovanje pri izpolnjevanju obrazcev v primeru naravnih nesreč	število obrazcev	111	16	14
C2.6	Svetovanje pri izpolnjevanju obrazcev - ostali obrazci	število obrazcev	182	115	63
C3.7	Svetovanje pri vodenju knjigovodstva FADN	število nasvetov	318	656	206
E	Svetovanje na področju kmetijskih in s kmetijstvom povezanih predpisov				
E1	Priprava predlogov in mnenj za ukrepe in predpise	Ure	308	119	39

E2	Strokovna pomoč komisijam in odborom pri uveljavljanju ukrepov kmetijske politike (tudi na nivoju lokalnih skupnosti)	Ure	255	145	57
F	Ostale aktivnosti				
F1	Izdelava poročil	Ure	334	325	98
F6	Ukrepi po dogovoru z MKGP	Ure	193	1165	602
F7	Sodelovanje pri delu državnih in drugih organov	Ure	421	423	100
G	Druge naloge v okviru javne službe				
G3	Izvajanje programov državnega pomena po posebnih pogodbah				
G3.2	Statistični popisi in ocene	Ure	72	28	39
G3.3	Ocene škode po naravnih nesrečah	Ure	127	28	22

*V preglednicah od 3 do 7 izračunani indeksi za posamezne ukrepe so primerjava podatkov v stolpcih poročilo/program, razen pri ukrepih, kjer je kontrolni indikator delež ur. Tam indeksi pomenijo primerjavo ur, ki so bile porabljene za določen ukrep in ur, ki so bile za ta ukrep načrtovane.

2. Spodbujanje pridobivanja dopolnilnega in dodatnega dohodka

Za izvedbo te naloge smo planirali 9 % delovnega časa dejansko pa smo ga porabili 8,4 %.

Namen te projektne naloge je bil usmerjanje kmetij v dodatne in dopolnilne dejavnosti na podeželju, izboljševanje kvalitete pridelkov in izdelkov ter zagotavljanje večje socialne varnosti kmetov. Glavni poudarek smo namenili izvajanju strokovnega izobraževanja in informiranja. Skupen obseg izobraževanja je večji od planiranega, manj je bilo predavanj zato pa je bilo več tečajev. Nadaljevali smo delo z interesnimi skupinami za predelavo mleka, mesa, sadja, lesa in z izvajalci strojnih storitev. Interesentom za izvajanje dopolnilnih dejavnosti smo pomagali pri pridobivanju in preverjanju poklicnih kvalifikacij. Organizirali smo sodelovanje naših kmetij na ocenjevanju izdelkov za Dobrote slovenskih kmetij na Ptuj. Svetovali in pomagali smo pri izdelavi razvojnih načrtov za dopolnilne dejavnosti. Te dejavnosti smo vključevali tudi v programe razvoja podeželja. Zato pa je bilo manj časa porabljenega za organizacijo ekskurzij, ogledov sejmov, udeležbo na strokovnih ekskurzijah, pri uvajanju blagovnih znamk, tehnoloških projektov za adaptacije.

Preglednica 4: Prikaz realizacije kontrolnih indikatorjev po posameznih ukrepih za 2. nalogo: spodbujanje pridobivanja dopolnilnega in dodatnega dohodka

šifra	Šifrant ukrepov svetovalcev	kontrolni indikator	program	poročilo	indeks
A	Svetovanje v zvezi s tehnološkim, gospodarskim in okoljevarstvenim področjem opravljanja kmetijske dejavnosti				
A1	Izobraževanje in usposabljanje kmetov in njihovih družin				
A1.1	Predavanja	št. predavanj	8	9	113
A1.2	Tečaji, krožki, seminarji, delavnice	št. tečajev	10	20	200
A1.3	Krožki	št. srečanj	5	9	180
A1.6	Članki, prispevki, tehnološka navodila	št. člankov	17	50	294
A1.7	Brošure, knjige, zborniki	št. brošur, knjig...	0	1	
A1.8	Osebno svetovanje	št. kmetij	356	764	215
A1.10	Jemanje vzorcev	število vzorcev	0	0	

A3	Organizacija in izvedba strokovno pospeševalnih prireditiv				
A3.1	Razstave	število	0	0	
A3.2	Prikazi tehnologij in veščin, vzorčnih objektov, preskusov	št. prikazov	8	0	
A3.4	Organizacija ekskurzij, ogledi sejmov	število	5	2	40
A3.7	Ocenjevanje izdelkov	št. ocenjevanj	4	8	200
A3.8	Ostale prireditve	št. prireditiv	3	0	
A4	Izobraževanje in usposabljanje kmetijskih svetovalcev				
A4.2	Permanentno izobraževanje	Ure	52	64	125
A4.3	Informativno izobraževanje	Ure	92	110	120
A4.5	Izobraževanje v tujini	Ure	0	0	
A4.6	Ogled strokovnih prireditiv, razstav	Ure	76	39	52
A4.7	Udeležba na strok. ekskurzijah	Ure	72	63	88
A4.8	Kolegiji strokovnih skupin	Ure	76	87	115
A4.9	Udeležba na strokovnih posvetih, seminarjih, delavnicah	Ure	57	147	257
A4.10	Izobraževanje iz literature in drugih virov	Ure	410	412	101
A5	Prenos znanja in izkušenj v prakso in svetovalna orodja				
A5.1	Sodelovanje z znanstvenimi, raziskovalnimi, strokovnimi in izobraževalnimi inštitucijami doma in v tujini, prenos znanja in izkušenj v prakso	Ure	172	40	23
B	Svetovanje in pomoč pri izdelavi razvojnih načrtov				
B3	Razvoj podeželja - ožje				
B3.4	Strokovna pomoč pri uvajanju blagovnih znamk in projektih trženja	Ure	298	93	31
B4	Dopolnilne dejavnosti				
B4.2	Svetovanje pri pripravi tehnoloških projektov – novogradnje	št. projektov	15	5	33
B4.3	Svetovanje pri pripravi tehnoloških projektov – adaptacije	št. projektov	20	7	35
F	Ostale aktivnosti				
F1	Izdelava poročil	Ure	23	150	655
F6	Ukrepi po dogovoru z MKGP	Ure	0	0	
F7	Sodelovanje pri delu državnih in drugih organov	Ure	86	10	11

3. Izvajanje ukrepov kmetijske politike

Za izvedbo te naloge smo planirali 20 % časa, porabili pa smo ga 22,4 %. V tej nalogi smo izvajali dve podnalogi:

1. Svetovanje kmetijskim gospodarstvom v zvezi z izvajanjem ukrepov kmetijske politike, zbirne vloge in zahtevkov ter organizacija in izvedba elektronskega izpolnjevanja vlog z vsemi aktivnostmi po protokolu.

Za vse navedene ukrepe smo izvajali informiranje na predavanjih in delavnicah in s pisnimi informacijami v medijih.

2. Izpolnjevanje zbirnih vlog in zahtevkov po naročilu kmetijskega gospodarstva

Uspešno smo izvedli vnos zbirnih vlog za leto 2011. Skupno smo vnesli 3890 zbirnih vlog. Izvedli smo svetovanje in elektronski vnos zahtevkov za bike in vole in za ekstenzivno rejo krav.

Preglednica 5: Prikaz realizacije kontrolnih indikatorjev po posameznih ukrepih za 3. nalogo: Izvajanje ukrepov kmetijske politike

šifra	Šifrant ukrepov svetovalcev	kontrolni indikator	program	poročilo	indeks
A	Svetovanje v zvezi s tehnološkim, gospodarskim in okoljevarstvenim področjem opravljanja kmetijske dejavnosti				
A1	Izobraževanje in usposabljanje in informiranje kmetov in njihovih družin				
A1.1	Predavanja	št. predavanj	16	28	175
A1.2	Tečajji, krožki, seminarji, delavnice	št. tečajev	3	5	167
A1.6	Članki	št. člankov	12	30	246
A1.8	Osebno svetovanje	št. kmetij	1933	1184	61
A4	Izobraževanje in usposabljanje kmetijskih svetovalcev				
A4.3	Informativno izobraževanje	Ure	136	218	160
A4.8	Kolegiji strokovnih skupin	Ure	46	95	207
A4.9	Udeležba na strokovnih posvetih, seminarjih, delavnicah	Ure	69	94	137
A4.10	Izobraževanje iz literature in drugih virov	Ure	328	505	154
C	Svetovanje in pomoč pri uveljavljanju ukrepov kmetijske politike				
C2	Svetovanje pri izp. obrazcev v okviru SKOP, IP, trošarine in vlog ter obrazcev za proizvodno vezana plačila...				
C2.1	Svetovanje in vnos zahtevkov za živalske premije	število obrazcev	4424	4703	106
C3	Pomoč pri pripravi vlog in dokumentacije za subvencije				
C3.3	Svetovanje pri pripravi in vnos zbirnih vlog	št. vlog	3878	3984	103
C3.6	Svetovanje pri odpravljanju napak, dopolnitve, preveritve	št. vlog	335	633	189
E	Svetovanje na področju kmetijskih in s kmetijstvom povezanih predpisov				

E1	Priprava predlogov in mnenj za ukrepe in predpise na področju kmetijske politike (zakoni, uredbe, pravilniki, subvencije)	Ure	129	83	64
E2	Strokovna pomoč komisijam in odborom pri uveljavljanju ukrepov kmetijske politike (tudi na nivoju lokalnih skupnosti)	Ure	143	200	140
F	Ostale aktivnosti				
F1	Izdelava poročil	Ure	74	111	150

4. Združevanje in povezovanje na podeželju

Za to nalogo smo namesto planiranih 5 % časa porabili 7,4 %. Delavci oddelka smo opravljali delo strokovnih tajnikov društev: govedorejska društva (3), društva rejcev drobnice (3), strojni krožki (2), sadjarsko društvo, združenje ekoloških kmetij.

Pomagali smo skoraj stotim pašnim in agrarnim skupnostim pri izrabi planinskih pašnikov. Svetovalke za kmečko družino in dopolnilne dejavnosti so bile mentorice enajstih društev podeželskih žena in treh društev podeželske mladine. Izvedli smo njihov program strokovnega izobraževanja. Prek društev smo izvajali tudi obsežno informiranje o ukrepih kmetijske politike, o novostih v posameznih proizvodnih usmeritvah in o izpolnjevanju pogojev navzkrižne skladnosti. Pomagali smo pri izvedbi tradicionalnih prireditev (kviz Mladi in kmetijstvo, srečanje kmetov treh dežel na avstrijskem Koroškem, srečanje članic DPŽ Gorenjske itd). Odstopanje planiranih ur od dejansko porabljenih se kaže na ukrepu vzpostavljanja lokalnih partnerstev, saj smo na območju Gorenjske v osnovnih šolah predstavljali projekt sheme šolskega sadja in zelenjave.

Preglednica 6: Prikaz realizacije kontrolnih indikatorjev po posameznih ukrepih za 4. nalogo: združevanje in povezovanje na podeželju

šifra	Šifrant ukrepov svetovalcev	kontrolni indikator	program	poročilo	indeks
A	Svetovanje v zvezi s tehnološkim, gospodarskim in okoljevarstvenim področjem opravljanja kmetijske dejavnosti				
A1	Izobraževanje in usposabljanje kmetov in njihovih družin				
A1.1	Predavanja	št. predavanj	22	20	91
A1.2	Tečaji, krožki, seminarji, delavnice	št. tečajev	26	61	235
A1.6	Članki, prispevki	št. člankov	7	8	114
A1.8	Osebno svetovanje	št. kmetij	82	57	70
A3	Organizacija in izvedba društvenih prireditev				
A3.1	Razstave	število	2	0	
A3.4	Organizacija ekskurzij	število	15	13	87
A3.8	Ostale prireditve	št. prireditev	15	14	93
A4	Izobraževanje in usposabljanje kmetijskih svetovalcev				
A4.3	Informativno izobraževanje	Ure	40	12	31
A4.5	Izobraževanje v tujini	Ure	0	0	
A4.7	Udeležba na strok. ekskurzijah	Ure	52	0	
A4.8	Strokovni kolegiji	Ure	23	6	24
A4.9	Udeležba na strokovnih posvetih, seminarjih, delavnicah	Ure	26	39	150
A4.10	Izobraževanje iz literature in drugih virov	Ure	117	37	31

A5	Prenos znanja in izkušenj v prakso ter svetovalna orodja				
A5.1	Sodelovanje z znanstvenimi, raziskovalnimi, strokovnimi in izobraževalnimi inštitucijami doma in v tujini, prenos znanja in izkušenj v prakso	Ure	57	4	7
B	Svetovanje in pomoč pri izdelavi razvojnih načrtov				
B3	Razvoj podeželja - ožje				
B3.2	Vzpostavljanje lokalnih partnerstev	Ure	23	109	477
B3.3	Zbiranje podatkov in analize stanja	Ure	40	17	43
B3.4	Strokovna pomoč pri uvajanju blagovnih znamk in projektih trženja	Ure	21	5	23
B3.10	Razvoj podeželja - ostalo	Ure	183	127	69
D	Svetovanje in pomoč pri organizaciji in delovanju rejskih organizacij, organizacij pridelovalcev in drugih oblik proizvodnjega in interesnega združevanja kmetijskih pridelovalcev				
D1	Strokovna pomoč pri organiziranju različnih oblik združevanja	Ure	0	0	
D2	Strokovna pomoč pri delovanju naštetih oblik združevanja				
D2.2	Društva, združenja, zveze društev	Ure	749	1255	168
D2.3	Zadruge	Ure	67	55	81
D2.4	GIZ	Ure	0	0	
D2.5	Ostale oblike združevanja	Ure	86	147	171
D2.6	Organizacije proizvajalcev	Ure	0	4	
E	Svetovanje na področju kmetijskih in s kmetijstvom povezanih predpisov				
E2	Strokovna pomoč komisijam in odborom pri uveljavljanju ukrepov kmetijske politike (tudi na nivoju lokalnih skupnosti)	Ure	0	91	
F	Ostale aktivnosti				
F1	Izdelava poročil	Ure	0	26	
F6	Ukrepi po dogovoru z MKGP	Ure	0	11	
F7	Sodelovanje pri delu državnih in drugih organov	Ure	115	159	139

Naloge financirane iz drugih virov

Za izvedbo drugih projektov in aktivnosti smo planirali 10 % delovnega časa, porabili pa smo ga 10,1 %. Od planiranih nalog smo opravili večje število poslovnih načrtov, strokovnih mnenj, izobraževanj varstva pri delu, gnojilnih načrtov ter vlog za mlade prevzemnike. Manj pa je bilo opravljenih priprav portfolij za NPK, jemanja vzorcev, hitrih talnih testov, načrtov kolobarja, izračunov najustreznejšega načina obdavčitve ter ur opravljenih na projektih.

Za potrebe OPN in vlog kmetov na občinske razpise smo pripravili več mnenj kot smo planirali. Več je bilo tudi svetovanja pri pripravi vlog za NPK in sodelovanja v komisijah za ocenjevanje NPK.

Za SURS smo izvedli ocenjevanje rastlinske pridelave.

Izvedli smo izobraževanje iz FFS in sicer štiri osnovne tečaje z 104 udeleženci in eno obnovitveno 35 udeleženci.

Izvedli smo en 45 urni tečaj za pridobitev NPK za poklic živinorejca, ki se ga je udeležilo 23 slušateljev.

V letu 2011 smo sodelovali v treh projektih:

- Otroci jemajo zdravo z vrtov in sadovnjakov, kjer smo partnerji v projektu LAS.

- Karavanke prihodnost EU, interreg projekt SLO/A
- Innovaqua, interreg projekt SLO/IT.

Manjše število analiz tal gre na račun pobiranja vzorcev za Ino Kutina, ker v letu 2011 za kutinski projekt vzorcev tal nismo pobirali, posledično manj je bilo za to tudi načrtov kolobarja.

Preglednica 7: Prikaz realizacije kontrolnih indikatorjev

šifra	Šifrant ukrepov svetovalcev	kontrolni indikator	program	poročilo	indeks
G	Druge naloge, ki niso javna služba				
G1	Posebne storitve individualnim uporabnikom				
G1.1	Poslovni načrti - izdelava	število	15	21	140
G1.4	Priprave vloge za investicije	št. vlog	44	32	73
G1.5	Strokovna mnenja, potrdila, ...	št. mnenj	200	393	197
G1.6	Razne cenitve	št. cenitev	0	1	
G1.10	Varnost in zdravje pri delu - izdelava izjave	št. izjav	0	1	
G1.11	Varnost in zdravje pri delu - izobraževanje	št. predavanj	10	19	190
G1.13	Svetovanje pooblaščenega svetovalca z licenco pri pripravi portfolia za NPK in sodelovanje v komisijah	Ure	286	179	62
G1.14	Usposabljanje za delo v kmetijskem, gozdarskem in živilskem sektorju	št. usposabljanj	0	0	
G1.15	Jemanje vzorcev	št. vzorcev	105	51	49
G1.16	Hitri talni in rastlinski N-test	število	15	4	27
G1.17	Gnojilni načrt, bilanca gnojil, pisna navodila za gnojenje	število	424	512	121
G1.18	Izračun krmnega obroka, bilanca krme	število	1	0	
G1.19	Načrt kolobarja	število	26	8	31
G1.20	Izdelava izračunov za najustreznejši način obdavčitve	število	6	1	17
G1.21	Tehnološki projekti – novogradnje	št. projektov	12	13	108
G1.22	Tehnološki projekti – adaptacije	št. projektov	14	6	43
G1.23	Program agromelioracije	št. kmetij	2	0	
G1.24	Program namakanja	št. kmetij	1	0	
G1.25	Program za ureditev pašnika	št. kmetij	3	0	
G1.26	Program naprave ali obnove trajnih nasadov	št. kmetij	3	0	
G3	Izvajanje programov državnega pomena po posebnih pogodbah				
G3.7	Strokovne ekspertize pri pripravi prostorskih programov	število	0	0	
G3.9	Tečajji za uporabnike FFS	št. tečajev	6	7	117
G3.10	NATURA 2000	Ure	0	0	
G3.11	Priprava vloge za ukrep mladega prevzemnika	št. vlog	25	33	132
G3.12	priprava vloge za ukrep zgodnje upokojevanje	št. vlog	7	0	

G4	Ostale aktivnosti po posebnih pogodbah				
G4.1	Ime aktivnosti - dogovorjena v oddelku	Ure	107	89	82
G4.2	Ime aktivnosti - dogovorjena v oddelku	Ure	172	220	128
G4.3	Ime aktivnosti - dogovorjena v oddelku	Ure	36	0	
G4.4	Ime aktivnosti - dogovorjena v oddelku	Ure	0	0	
G4.5	Ime aktivnosti - dogovorjena v oddelku	Ure	0	0	
G4.6	Ime aktivnosti - dogovorjena v oddelku	Ure	0	0	
G4.7	Ime aktivnosti - dogovorjena v oddelku	Ure	0	0	
G4.8	Ime aktivnosti - dogovorjena v oddelku	Ure	0	0	
G4.9	Ime aktivnosti - dogovorjena v oddelku	Ure	0	0	
G4.10	Ime aktivnosti - dogovorjena v oddelku	Ure	0	0	
G4.11	Ime aktivnosti - dogovorjena v oddelku	Ure	0	0	
G4.12	Ime aktivnosti - dogovorjena v oddelku	Ure	0	0	
G4.13	Ime aktivnosti - dogovorjena v oddelku	Ure	0	0	
G4.14	Ime aktivnosti - dogovorjena v oddelku	Ure	0	0	
G4.15	Ime aktivnosti - dogovorjena v oddelku	Ure	0	0	
G5	Projekti dobljeni na javnih razpisih				
G5.1	Ime projekta - dogovorjen v oddelku	Ure	109	6	5
G5.2	Ime projekta - dogovorjen v oddelku	Ure	470	174	37
G5.3	Ime projekta - dogovorjen v oddelku	Ure	0	187	
G5.4	Ime projekta - dogovorjen v oddelku	Ure	0	30	
G5.5	Ime projekta - dogovorjen v oddelku	Ure	0	0	
G5.6	Ime projekta - dogovorjen v oddelku	Ure	0	0	
G5.7	Ime projekta - dogovorjen v oddelku	Ure	0	0	
G5.8	Ime projekta - dogovorjen v oddelku	Ure	0	0	
G5.9	Ime projekta - dogovorjen v oddelku	Ure	0	0	
G5.10	Ime projekta - dogovorjen v oddelku	Ure	0	0	
G5.11	Ime projekta - dogovorjen v oddelku	Ure	0	0	
G5.12	Ime projekta - dogovorjen v oddelku	Ure	0	0	
G5.13	Ime projekta - dogovorjen v oddelku	Ure	0	0	
G5.14	Ime projekta - dogovorjen v oddelku	Ure	0	0	
G5.15	Ime projekta - dogovorjen v oddelku	Ure	0	0	

3.1.2.1.1.1 Izvajalci programa

Vodja oddelka: 1

Svetovalci specialisti: 5

Svetovalke za delo s kmečko družino in dopolnilne dejavnosti: 3

Terenski svetovalci: 13

3.2 Oddelek za živinorejo

V letu 2011 je bilo na proračunskih postavkah 5406 in 1328 zaposlenih 16 delovnih moči. Na področju izvajanja strokovnih nalog v govedoreji v letu 2011, nekaterih nalog nismo uspeli opraviti v planiranem številu in smo jih nadomestili z povečanim številom opravljenih nalog kontrole mlečnosti, pri drobnici nismo uspeli opraviti predvideno število nalog kontrole mlečnosti, ki smo jih ravno tako nadomestili z drugimi nalogami. Leto 2011 se je na eni strani končalo z velikim presežkom opravljenih nalog na področju govedoreje pri istem številu kmetij(19 odstotkov), na drugi strani pa je bila na oddelku za živinorejo še večja izguba kot leto 2010.

Govedoreja

Konec leta 2011 je bilo v registru 35.139 čred, ki so redile 448.634 govedi. V primerjavi z letom prej je manj 3 odstotke čred in 2,3 odstotke govedi. Zmanjšuje se tudi število krav in kmetij s kravami. Dolgoletni trend pa je povečevanje števila krav na kmetijo, kjer je sedaj v povprečju 6,0 krave na kmetijo. V kontrolo prireje mleka imamo v Sloveniji vključenih čez 80 odstotkov molznic, povprečna velikost črede pa je 18,7 molznice.

V Sloveniji je aktivnih 165.812 krav, od tega 103.131 molznic, ostalo predstavljajo dojilje. V kontrolo prireje mleka je vključenih 82.856 krav.

V centralni podatkovni zbirki Govedo na Kmetijskem inštitutu Slovenije je bilo 30.12.11 na Gorenjskem registriranih 3.306 gospodarstev, kjer redijo 48.907 govedi, od tega je 19.288 krav, kar je 11,6 odstotka od celotnega staleža, od tega 14.560 krav molznic, ostalo predstavljajo krave dojilje.

Zaradi usmerjenosti kmetij v intenzivno tržno prirejo mleka, se število kontroliranih krav na kmetijo povečuje, predvsem v kontroliranih rejah, saj se je v zadnjih 9 letih število krav povečalo za 2.421, to pomeni skoraj 270 krave na leto. Posledica povečanja števila krav znotraj kontroliranih hlevov je predvsem v znižanju odkupne cene mleka v preteklih letih in ohranjanju istega dohodka na kmetiji. Na Gorenjskem je v primerjavi s Slovenijo število krav v kontroli na kmetijo večje za 8,43 krave in znaša trenutno 27,1 krave (preglednica 1). V kontrolo prireje mleka po referenčni metodi AT4 je vključeno kar 76,1 odstotka krav, od katerih se oddaja mleko v mlekarno.

Preglednica 1: Število čred in krav v kontroli na Gorenjskem

Leto kontrole	Število kontr. čred	Število kontr. krav	Št. kontr. krav/kmetijo
1990	373	4.868	13,1
1995	373	5.932	15,9
2000	374	7.774	20,8
2002	388	8.662	22,3
2011	408	11.083	27,1

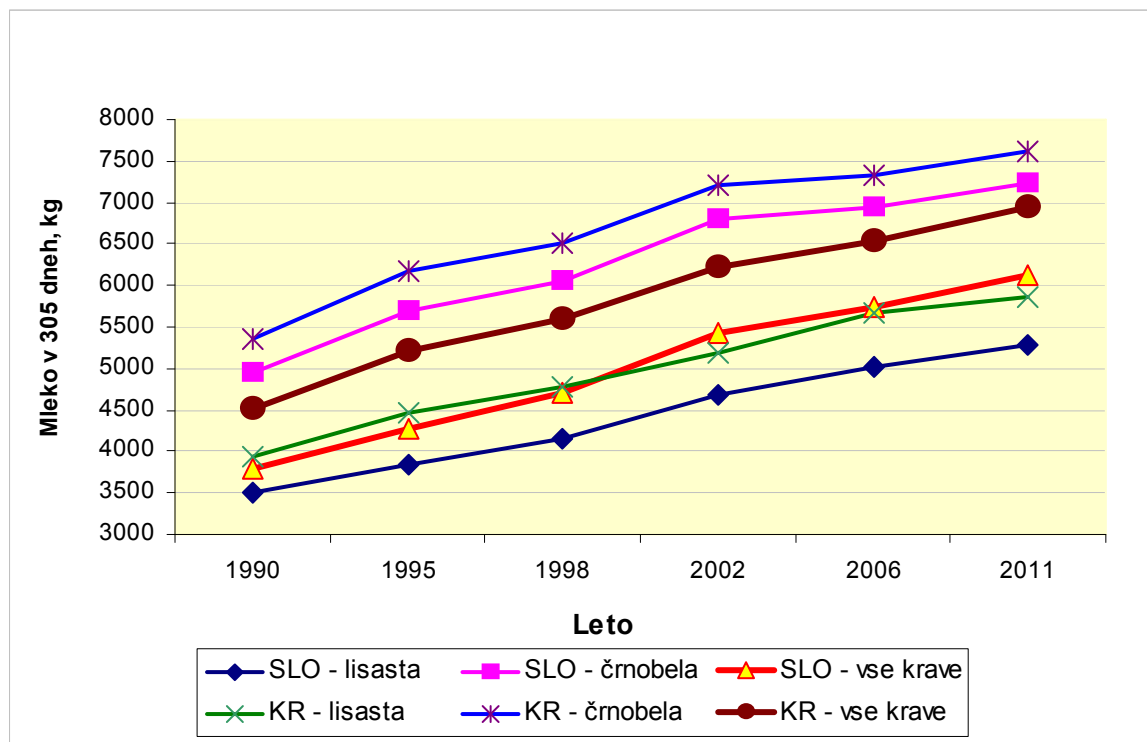
- podatki so pridobljeni iz Rezultati kontrole prireje mleka in mesa ,Slovenija 2009, za leto 2011 pa mesečno poročilo KIS-a (30.12.11)

Povprečna mlečnost na gorenjskih kmetijah iz leta v leto narašča (preglednica 2), hkrati pa se izboljšuje tudi količina beljakovin v mleku. Na sliki 1 je prikazana mlečnost kontroliranih krav na kmetijah v obdobju 1990 do 2011. Iz slike 1 je razvidno, kakšen je bil trend povečevanja mlečnosti v zadnjih 21 letih v Sloveniji in na Gorenjskem, ter kako se je spreminjala in povečevala mlečnost v standardni laktaciji pri kravah lisaste ter črno-bele pasme na kmetijah, tako na območju zavoda Kranj kot tudi v slovenskem merilu. Vidimo, da se mlečnost krav v standardni laktaciji na Gorenjskem vsa leta dviguje in je nad slovenskim povprečjem pri obeh pasmah.

Preglednica 2: Povprečna mlečnost kontroliranih krav na kmetijah na Gorenjskem v standardni laktaciji (v 305 dneh) v obdobju 1990–2009

Leto	Štev. lakt.	Mleko kg	Mašč. kg	Mašč. %	Beljak. kg	Beljak. %
1990	3.463	4.509	172,1	3,82	-	-
1995	4.068	5.219	207,2	3,97	168,6	3,23

2000	5.042	5.921	245,1	4,14	197,2	3,33
2005	8.339	6.413	265	4,13	208,3	3,25
2011	11.042	6942	277,2	3,99	229,4	3,30



Slika 1: Primerjava povprečne mlečnosti v standardni laktaciji kontroliranih krav lisaste in črno-bele pasme na kmetijah v Sloveniji in na Gorenjskem v obdobju 1990 do 2011

V letih 1995 do 2011 se je povečala povprečna mlečnost v standardni laktaciji pri obeh pasmah in sicer za 1.402 kg pri lisasti pasmi ter za 1.443 kg pri črno-beli pasmi (pri lisasti pasmi so vključene tudi krave, ki so oplemenjene z rdečim holsteinom). Trend intenzivnega naraščanja mlečnosti je opazen predvsem v obdobju, ko so rejci želeli doseči čim višje izhodišče za pridobitev mlečnih kvot. V tem času se je izboljšala tudi vsebnost mleka (preglednica 3). V letu 2011 je povprečna mlečnost v standardni laktaciji pri čisti lisasti pasmi 5.342 kg mleka (263 kg mleka nad slovenskim povprečjem), pri kravah, ki pa imajo večji delež rdečega holsteina pa 6.171 kg mleka (426 kg mleka nad slovenskim povprečjem), mlečnost pri črno beli pasmi pa je bila 382 kg večja nad slovenskim povprečjem in dosega 7.608 kg mleka v standardni laktaciji.

Preglednica 3: Povprečna mlečnost kontroliranih krav na kmetijah na Gorenjskem v standardni laktaciji (v 305 dneh) po pasmah

Leto	Lisasta pasma				Rjava pasma				Črno-bela pasma			
	Štev. lakt.	Mleko kg	Mašč. %	Belj. %	Štev. lakt.	Mleko kg	Mašč. %	Belj. %	Štev. lakt.	Mlekokg	Mašč. %	Belj. %
1995 ^{a)}	2.175	4.463	3,96	3,27	17	4.479	3,83	3,17	1.743	6.183	3,98	3,19
2000 ^{b)}	2.466	4.992	4,17	3,40	36	5.312	4,16	3,42	2.362	6.925	4,12	3,28
2005 ^{c)}	3.793	5.541	4,16	3,31	33	5.105	4,20	3,35	4.321	7.202	4,11	3,21
2011 ^{d)}	3.337	5.734	4,04	3,36	57	5.552	4,34	3,37	6.615	7.608	4,97	3,28

- a,b,c,d - podatki so pridobljeni iz letnih poročil Rezultati kontrole prireje mleka in mesa, KIS

V preteklosti je bil na Gorenjskem trend križanje lisaste pasme z rdečim holstejnem in zamenjava lisaste pasme s črno belo, predvsem v rejah, ki so usmerjene v tržno prirejo. Vzrok je bil predvsem v želji povečanja prireje mleka v čredah. Na eni strani so posamične kmetije v zadnjih letih spremenile pasemsko strukturo črede v prid črno bele pasme, na drugi strani pa so se zlasti hribovske kmetije

osredotočile nazaj na lisasto pasmo in so prenehale uporabljati za osemenje plemenic plemenske bike pasme rdeči holstein in montebiliard. Rejci krav lisaste pasme v zadnjem obdobju bolj sledijo rejskemu programu za lisasto pasmo, ki temelji na reji čiste pasme. Trenutno razmerje po pasmah je prikazano v preglednici 4. Iz preglednice je razvidno, da se je od leta 1990 število živali črno bele pasme v kontroliranih rejah povečalo za 4.283 živali, in predstavlja 60 odstotkov kontroliranih krav na Gorenjskem.

Preglednica 4: Število krav v kontroli prireje po pasmah na Gorenjskem v obdobju 1980 - 2010

Leto	Rjava	Lisasta	Črnobela	Križanke	Skupaj
1980	172	2.285	1.446	136	4.039
1990	20	2.370	2.388	90	4.868
2005	48	3.900	5.223	187	9.358
2011	53	3.260	6.671	1.099	11.083

Drobnica

Rejci, ki so vključeni v kontrolo prireje pri drobnici morajo rediti pasmo ovc ali koz, ki je določena z rejskim programom za drobnico. Kontrola proizvodnosti pri drobnici je usmerjena v kontrolo koz (srnasta in sanska koza) ter na kontrolo pitovnih lastnosti pri mesnih pasmah (jezersko-solčavska ovca, burska koza). Trenutni obseg tropov in živali vključenih v kontrolo prireje pri drobnici je prikazan v tabeli 5:

Preglednica 5: Število tropov in števila ter vrsta živali v kontroli prireje mleka in mesa v letu na Gorenjskem 2011

	Štev. tropov v kontroli prireje mesa	Število živali	Štev. tropov v kontroli prireje mleka	Število živali	Število živali
Ovc	33	1516	0	0	1516
Koz	9	68	2	132	200
Skupaj	42	1584	2	132	1716

Število živorojenih rojenih jagnjet/kozličev na ovco/kozy letno se je poslabšalo v zadnjih letih, kar vplivajo v večji meri okoliški dejavniki (suša, plenilci,...), v kontrolo porekla in proizvodnje pa je vključeno približno 34 odstotkov rejcev, ki imajo ekološko rejo. Po podatkih iz poročila Plodnost ovc in koz v kontroliranih tropih v Sloveniji v letu 2010 vidimo v preglednici 6, da ima oplemenjena jezersko solčavska pasma najvišjo plodnost in sicer 1,93 rojenih jagnjet na ovco na leto, najnižjo pa istrska pramenka (1,14)

Preglednica 6: Število rojenih jagnjet na ovco na leto po pasmah v tropih v kontroli porekla in proizvodnje v Sloveniji za leto 2009 in 2010

Leto	2009	2010	Indeks 10/09
Jezersko-solčavska	1,39	1,42	1,02
Oplemenjena jezersko-solčavska	1,97	1,93	0,98
Bovška	1,31	1,26	0,96
Istrska pramenka	1,14	1,11	0,97

Ravno tako imajo pri nihanju prireje mleka velik vpliv okoliški dejavniki, kot so vpliv sezone, vpliv rejca in prehrane (predvsem slabše osnovne krme v zimskem obdobju), ter zdravstvenega stanja živali (preglednica 7).

Preglednica 7: Povprečna mlečnost in vsebnost maščobe mlečnih pasem ovc in koz v kontroli proizvodnje v Sloveniji

Leto	Kg mleka-ovce	% tolšče-ovce	Kg mleka-koze	% tolšče-koze
2000	201	6	494	3,1

2004	219	6,4	487	3,4
2009	225	6,2	467	3,3
2010	208	6,2	419	3,3

V prihodnje je pomembno na Gorenjskem posvetiti pozornost tudi oživiljanju reje avtohtonih pasem (jezersko solčavskih ovc) predvsem na območju visokogorskih kmetij in njihovih planin, s ciljem ohranitve poseljenosti demografsko ogroženih visokogorskih predelov in s tem ohranjanje kulturne krajine. K ohranjanju jezersko solčavske pasme pa bo v prihodnje vplivalo tudi možnost prodaje ovčjega mesa po primernih cenah. Glavna naloga službe v prihodnje je izboljšanje proizvodnih lastnosti (prireja mesa in mleka ter plodnost).

Označevanje in registracija

Trend zmanjševanja števila označitev in registracij se še vedno zmanjšuje, kar vidimo v spodnji tabeli (preglednica 8). Rejci se še vedno odločajo, da bodo sami označevali in celo registrirali živali, ker je za njih to najbolj finančno ugodno. V letu 2011 se je število označitev iz strani kontrolorjev glede na leto 2004 zmanjšalo za 4.721, število registracij pa za 4.960. V letu 2011 pa se je število naročenih dvojnikov iz strani zavoda zmanjšalo. Število naročenih dvojnikov se je znižalo iz 2.066 v letu 2006 na 1.157 v letu 2011. V zadnjih letih se vedno bolj povečujejo materialni stroški na označeno žival, predvsem v območjih, kjer so kmetije bolj razpršene.

Preglednica 8: Gibanje števila označitev, registracij in dvojnikov v obdobju 2004-2011

Leto	št. označ.	št. regist.	št dvojniki
2004	11.470	12.683	1.559
2005	12.177	12.626	1.964
2006	11.116	12.069	2.066
2007	9.528	10.418	1.973
2008	8.621	9.519	1.132
2009	7.737	8.482	1.309
2010	7.489	8.249	1.316
2011	6.749	7.723	1.157
Razlika 04/11	- 4.721	- 4.960	- 402

V nadaljevanju sledi tabelarni prikaz primerjave fizični in finančni prikaz podatkov o opravljenih nalogah za leto 2011 v odnosu z načrtovanimi.

Preglednica 9: Letno poročilo o opravljenem delu na področju živinoreje - govedoreja - kontrola proizvodnosti p.p. 5406 v letu 2011

	Planirano. št nalog		dejansko opravljene naloge		Indeks 2011	Indeks 2011
	letno	vrednost	število	vrednost	realizacija / plan	realizacija / plan
					(št. nalog)	(vrednost)
Preverjanje porekla	9.989,00	19.978,00	13.244,00	26.488,00	132,59	132,59
Ocenjevanje lasnosti zunajosti	1.980,00	39.164,40	2.773,00	54.849,94	140,05	140,05
Vodenje registra o semenitev	31.300,00	15.650,00	37.446,00	18.723,00	119,64	119,64
Ocena in odbira plemenjakov	15,00	375,60	15,00	375,60	100,00	100,00

Kontrola mlečnosti v redni kontroli	91.649,00	338.184,81	106.991,00	394.796,79	116,74	116,74
Kontrola mlečnosti pri nadkontroli	924,00	13.083,84	1.040,00	14.726,40	112,55	112,55
Kontrola prireje mesa	0,00	0,00	0,00	0,00		
Ocena in odbira plemenic	117,00	3.173,04	110,00	2.983,20	94,02	94,02
Lastna preizkušnja na testni postaji	0,00	0,00	0,00	0,00		
Biološki test	9.000,00	9.720,00	11.967,00	12.924,36	132,97	132,97
Spremljanje molznosti	21,00	613,41	22,00	642,62	104,76	104,76
Načrtno parjenje	58,00	1.107,22	58,00	1.107,22	100,00	100,00
Preizkušnja potomcev	18,00	2.253,42	17,00	2.128,23	94,44	94,44
Strokovno vodenje	0,00	0,00	0,00	0,00		
Strokovno izpopolnjevanje izvajalcev javne službe strokovnih nalog v živinoreji	17,00	850,00	17,00	850,00	100,00	100,00
SKUPAJ	145.088,00	444.153,74	173.700,00	530.595,36	119,72	119,46

Na Gorenjskem se trend naraščanja števila opravljenih nalog iz leta v leto povečuje, izrazito v zadnjih letih. V letu 2011 je bil na področju govedoreje iz p.p. 5406 indeks realizacija /plan število nalog in vrednost nalog presežen za 19,46 odstotkov. Povečuje se število krav molznic, predvsem število prvesnic, kar je posledica občutnega povečanja števila kontroliranih krav. Število krav se je povečalo iz 10.750 v letu 2009 na 11.083 v decembru 2011 (podatki mesečnih poročil KIS-a). Tako se je posledično občutno povečalo število opravljenih nalog na področju ocene zunanosti, kontrola v redni kontroli, biološki test, potrditev porekla in vodenja registra osemenitev (povečalo se je število osemenitev), kar je razvidno iz zgornje preglednice.

V preteklem letu nismo uspeli odbrati predvideno število nalog Ocena in odbira plemenic, predvsem pri lisasti pasmi. Vzrok je predvsem v manjšem številu primernih krav lisaste pasme, ki imajo manj kot 13 odstotkov tuje krvi. Z zbiranjem telet za preizkušanje potomcev v progno testni postaji so težave že vsa leta, vzrok pa je slabša odkupna cena in manjše število telet, ki ustrezajo pogojem. Vedno manj rejcev je zainteresiranih rediti teleta 2 oziroma 3 mesece, ker jih lahko po rojstvu prodajo že po 10 dneh po boljši ceni. V progno testno postajo smo odpeljali 17 telet od predvidenih 18. V letu 2011 so vsi delavci obiskali predvidena strokovna izpopolnjevanja za izvajalce javne službe strokovnih nalog v živinoreji. Naloge iz področja prireje mesa na našem zavodu ne izvajamo. Število nalog, ki jih nismo izvedli v planiranem številu smo nadomestili z številom kontrol mlečnosti v redni kontroli.

Preglednica 10: Letno poročilo o opravljenem delu na področju živinoreje drobnica - selekcija, rodovništvo in reprodukcija p.p. 5406 v letu 2011

	Planirano. št nalog		dejansko opravljene naloge		Indeks 2011	Indeks 2011	Indeks 2011
	letno	vrednost	število	vrednost	realizacija / plan (št. nalog)	realizacija / plan (vrednost)	izplačilo / plan (vrednost)
Kontrola reprodukcije	1.279,00	4.642,77	1.455,00	5.281,65	113,76	113,76	108,99
Odbira in sprejem plemenskih živali v rodovniško knjigo	400,00	1.540,00	334,00	1.285,90	83,50	83,50	80,00
Selekcija	0,00	0,00	0,00	0,00			
Preverjanje porekla	1.520,00	4.529,60	1.617,00	4.818,66	106,38	106,38	105,26
Rastnost	1.000,00	3.940,00	1.195,00	4.708,30	119,50	119,50	115,00
Kontrola mlečnosti	680,00	4.916,40	607,00	4.388,61	89,26	89,26	80,88

Strokovno izpopolnjevanje izvajalcev J.S. strokovnih nalog v živinoreji	5,00	250,00	5,00	250,00	100,00	100,00	100,00
SKUPAJ	4.884,00	19.818,77	5.213,00	20.733,12	106,74	104,61	99,99

Na področju strokovnih nalog pri reji drobnice, p.p. 5406 opravljamo samo dela in naloge na področju kontrole prireje mleka in mesa, medtem ko dela in naloge na področju selekcije na Gorenjskem opravlja KGZS zavod Nova Gorica. V letu 2011 nismo uspeli doseči celotno število načrtovanih nalog pri kontroli mlečnosti in odbiri in sprejemu plemenskih živali v rodovniško knjigo. Število kontrol mlečnosti je zmanjšano zaradi večjega števila izločenih živali znotraj hlevov in pomanjkanja mlajših koz zaradi bolezni pri rejcu Andreju Burniku. V letu 2011 se rejci niso tako pogosto odločali za sprejem živali v rodovniško knjigo, kot v prejšnjih letih, ko smo imeli velik presežek na tej nalogi. Vzrok je bil tudi v pomanjkanju mladih živali v tropu, ker so bile velike izgube na pašniku, zaradi plenilcev. Nerealizirane naloge smo nadomestili z nalogami kontrola reprodukcije, rastnosti in preverjanje porekla. Dejansko vrednost vseh opravljenih nalog smo presegli za 4,61 odstotkov. Največji presežek smo imeli pri številu opravljenih nalogah rastnosti (realizacija 115 odstotna), sledi pa kontrola reprodukcije (realizacije 108,99 odstotna). Vsi delavci so se izobraževali po predvidenem programu.

Preglednica 11: Letno poročilo o opravljenih nalogah na področju označevanja in registracija živali za leto 2011

STORITEV	Planirane naloge 2011		Dejansko opravljene naloge 2011		Indeks 2011 realizacija / plan (št. nalog)	Indeks 2011 realizacija / plan (vrednost)
	število	vrednost	število	vrednost		
Govedo						
Označitev živali	7.100,00	19.667,00	6.588,00	18.382,81	0,93	0,93
Registracija živali *	9.665,00	11.598,00	7.725,00	9.272,40	0,80	0,80
Aplikacija dvojnika ušesne znamke	1.100,00	3.047,00	1.102,00	3.051,38	1,00	1,00
Drobnica						
Označitev drobnice z ušesno znamko	450,00	310,50	394,00	271,86	0,88	0,88
Prašiči						
Označitev z ušesno znamko		-				0,00
Označitev s tetoviranjem		-				0,00
Skupne storitve						
Prodaja rednih in nadomestnih ušesnih znamk		11.770,00		11.707,12		0,99
Proizvodnja in distribucija rednih in nadomestnih ušesnih znamk (KGZ NG)		-				
Registracija staleža drobnice in prašičev *	50,00	34,50	22,00	15,18	0,44	0,44
Pregled gospodarstva na zahtevo MKGP *	15,00	57,75	0,00	0,00	0,00	0,00
Opravljanje drugih storitev določenih v sklepu MKGP	10,00	46,10	0	0	0,00	0,00
Potrjevanje zahtevkov za uveljavljanje premij	110,00	507,10	111,00	512,50	1,01	1,01
Projekt vročinski stres	0,00	-	15,00	2.150,00	0,00	0,00
Skupaj govedo+drobnica+prašiči+skupne storitve	18.500,00	47.037,95	15.957,00	45.363,25	0,86	96,44

Iz področja označevanja in registracije živali smo Indeks realizacija/plan (vrednost nalog) opravili skoraj 97 odstotno, kar pomeni, da je bil plan izdelan dokaj realno. Število rejcev, ki bodo sami označevali in registrirali svoje živali se vedno bolj povečuje, posledično pa je to vplivalo na zmanjšanje dohodka pri registraciji živali za 20 odstotkov. Naloga označitev govedi iz strani kontrolorjev je bilo zato samo 93 odstotno realizirana, označitev drobnice z ušesno znamko je pa bila realizirana v 88 odstotkih. Število nalog aplikacija dvojnikov, prodaja ušesnih znamk in potrjevanje zahtevkov za uveljavljanje premij je bilo realno planirano. Realizacija števila registracij staleža drobnice in prašičev je bilo majhna in sicer samo 44 odstotna, iz strani MKGP-a pa tudi v letu 2011 nismo dobili nobenega zahtevka za pregled gospodarstva. Konec leta smo preko KIS-a pristopili k projektu Ugotavljanje vročinskega stresa na kmetijah, kjer smo nepredvideno prejeli za opravljeno delo 2.150 evrov in nam je nekoliko zmanjšalo izgubo na oddelku za živinorejo, ki bo presegala 25.000 evrov.

3.3 Oddelek: druge organizacijske enote

V letu 2010 smo oddelek za administrativno in finančno pomoč kmetom v skladu z novim aktom o sistemizaciji preimenovali v druge organizacijske enote. V tem oddelku imamo že vzpostavljene tržne dejavnosti na področju kmetijskega knjigovodstva in davčnega svetovanja:

- Vodenje knjigovodstva za potrebe ugotavljanja dohodka za davčne namene
- Vodenje kmetijskega knjigovodstva po sistemu FADN za kmetije, ki niso v vzorcu MKGP
- Davčno svetovanje na področju kmetijstva

V prihodnosti pa bomo na tem oddelku razvijali tudi druge tržne dejavnosti povezane z dejavnostjo zavoda. Na področju knjigovodstva smo za potrebe obračuna DDV sklenili pogodbe in izvajali storitve za 39 kmetij. V letu 2011 smo štirim kmetijam vodili knjigovodstva na podlagi ugotavljanja dejanskih prihodkov in odhodkov na kmetijah. Na področju obveznega vodenja kmetijskega knjigovodstva po metodologiji FADN, so se prvenstveno vključevale samo kmetije za vzorec, katerega obdelave financira EU. V letu 2011 je Zavod tako opravil obdelavo za 791 kmetij in sicer za kmetije na področjih naslednjih KGZ:

- Celje,
- Novo mesto,
- Nova gorica,
- Ljubljana in
- Kranj

V letu 2011 smo prav tako vodili FADN knjigovodstvo za kmetije, katere so obvezne voditi knjigovodstvo na podlagi prejetih investicijskih sredstev. Skupaj smo obdelali podatke za 206 kmetij, za leto 2011 imamo podpisanih pogodb z 199 kmetijami, obdelave za te kmetije pa bomo opravili v letu 2012.

Davčno svetovanje na področju kmetijstva smo izvajali v okviru javne službe kmetijskega svetovanja.

4 Nastanek morebitnih nedopustnih ali nepričakovanih posledic pri izvajanju programa dela

Velik problem je tudi v tem letu predstavljala zamuda pri sprejemanju programa dela in finančnega načrta, kar je imelo za posledico likvidnostne težave v začetnem obdobju leta.

Na področju izvajanja nalog javne službe kmetijskega svetovanja, so bili glavni cilji v celoti doseženi, posamezna odstopanja so posledica spreminjanja prioritet posameznih nalog med letom.

5 Oceno delovanja sistema notranjega finančnega nadzora

V skladu z Navodilom o spremembah in dopolnitvah Navodila o pripravi zaključnega računa državnega in občinskega proračuna ter metodologije za pripravo poročila o doseženih ciljih in rezultatih neposrednih in posrednih uporabnikov računa (U.l. 8/2007) je sestavni del letnega poročila »Izjava o oceni notranjega nadzora javnih financ«, ki je podpisana s strani direktorja Zavoda. Navedena izjava je v letno poročilo vključena kot Priloga 1.

6 Ocena gospodarnosti in učinkovitosti poslovanja

Kazalniki gospodarnosti poslovanja

	Vrednost v EUR			Vrednost kazalnika			Indeks 2011/2010
	2011	2010	2009	2011	2010	2009	
a) gospodarnost poslovanja							
poslovni prihodki	1.500.340	1.589.664	1.558.231	0,98	1,06	1,02	93
poslovni odhodki	1.523.824	1.494.926	1.520.824				
b) stopnja delovne stroškovnosti posl. prihodkov							
stroški dela	1.170.965	1.55.648	1.165.240	0,78	0,73	0,75	107
poslovni prihodki	1.500.340	1.589.664	1.558.231				
c) stopnja materialne stroškovnosti posl. prihodkov							
stroški materiala	56.849	55.623	70.816	0,04	0,03	0,05	108
poslovni prihodki	1.500.340	1.589.664	1.558.231				
d) stopnja storitvene stroškovnosti posl. prihodkov							
stroški storitev	291.507	271.915	275.779	0,19	0,17	0,18	114
poslovni prihodki	1.500.340	1.589.664	1.558.231				

7 Druga pojasnila

7.1 Zaposleni

Izobrazbena struktura na obeh oddelkih kot tudi na upravi zavoda je dobra in izpolnjuje predpisane zahteve. Zaradi večjega obsega del od razpoložljivih možnosti je zavod tudi v letu 2011 v drugih organizacijskih enotah za izvedbo posameznih nalog najel zunanje sodelavce preko študentskega dela in pogodbenim zaposlovanjem za določen čas.

Število redno zaposlenih na dan 31.12.2011:

Oddelek	Skupno število	Število glede stopnje izobrazbe
oddelek za kmetijsko svetovanje	21,5	13 VII/2, 2 VII/1 6,5 VI
oddelek za živinorejo	15,5	2 VII/2, 1 VII/1, 2 VI, 9,5 V, 1 III
oddelek za administrativno in finančno pomoč kmetom	4,5	2 VII/2, 1 VII/1, 1,5 V
skupne službe	3	1 VII/2, 1 VI, 1 V
Skupaj:	44,5	18 VII/2, 4 VII/1, 9,5 VI, 12 V, 1 III

7.2 Investicijska vlaganja

Namen	plan 2011	Realizacija 2011	Index
Računalniška oprema,tiskalniki	15.000,00	3.010,91	20,07
licenca-račun.program	0,00	17.855,20	
Druga oprema	3.000,00	99,00	3,30
Fotokopirni stroji	0,00	3.090,86	
tel.centrala - kartica	0,00	0,00	
Računalniška oprema,tiskalniki- p.p.1317	9.808,25	9.808,25	100,00
Oprema – kontrolorji ŽO* p.p.5406	0,00	0,00	

Pisarniška oprema-pohištvo	0,00	5.167,57	
Telefoni	4.000,00	670,40	16,76
Osebni avtomobili* p.p.1317	0,00	0,00	106,29
Merilne palice	0,00	0,00	
SKUPAJ	31.808,25	36.611,33	115,10

Razpoložljivi viri sredstev so bili iz sredstev poslovnega izida preteklega leta, amortizacije in iz sredstev tržne dejavnosti zavoda.

Poročilo so pripravili:

Igor Stanonik

Marija Gril

Mitja Kadoič

Mitja Kadoič
direktor

KMETIJSKO GOZDARSKI ZAVOD KRANJ**RAČUNOVODSKO POROČILO 2011**

RAČUNOVODSKO POROČILO VSEBUJE:

1. BILANCO STANJA s prilogama o
 - stanju in gibanju neopredmetenih sredstev in opredmetenih osnovnih sredstev
 - in stanju in gibanju kapitalskih naložb in posojil,
2. Pojasnila k postavkam IZKAZA PRIHODKOV IN ODHODKOV DOLOČENIH UPORABNIKOV
3. Pojasnila k IZKAZU RAČUNA FINANČNIH TERJATEV IN NALOŽB DOLOČENIH UPORABNIKOV
4. Pojasnila k IZKAZU RAČUNA FINANCIRANJA DOLOČENIH UPORABNIKOV
5. Pojasnila k IZKAZU PRIHODKI IN ODHODKI DOLOČENIH UPORABNIKOV PO VRSTAH DEJAVNOSTI
6. Pojasnila k IZKAZU PRIHODKOV IN ODHODKOV DOLOČENIH UPORABNIKOV PO NAČELU DENARNEGA TOKA
7. PREDLOG RAZPOREDITVE UGOTOVLJENEGA POSLOVNEGA IZIDA – PRESEŽKA PRIHODKOV NAD ODHODKI za leto 2010
8. POROČILO O PORABI SREDSTEV POSLOVNEGA IZIDA IZ PRETEKLIH LET V SKLADU S SKLEPOM O SOGLASJU PRISTOJNEGA MINISTRSTVA.

1. Pojasnila k BILANCI STANJA**TABELA 1.:**

BILANCA STANJA NA DAN 31.12.2011	v EUR	
	31.12.2011	31.12.2010
SREDSTVA		
Dolgoročna sredstva	185.438	180.697
Neopredmetena dolgoročna sredstva	25.228	5.630
Opredmetena osnovna sredstva	157.498	172.355
Dolgoročne finančne naložbe	2.712	2.712
Dolgoročno dana posojila in depoziti		
Dolgoročne terjatve iz poslovanja		
Kratkoročna sredstva	639.677	675.215
Denarna sredstva	68.210	307.523
Kratkoročne terjatve do kupcev	9.119	5.589
Dani predujmi in varščine	572	247
Kratkoročne terjatve do uporabnikov EKN	544.494	345.875
Kratkoročne finančne naložbe		
Kratkoročne terjatve iz financiranja		
Druge kratkoročne terjatve	3.661	374

Aktivne časovne razmejitve	8.440	9.953
Zaloge	5.181	5.654
OBVEZNOSTI DO VIROV SREDSTEV	825.115	855.912
Kratkoročne obveznosti	143.117	131.048
Kratkoročne obv. za prejete predujme	100.507	108.260
Kratkoročne obveznosti do zaposlenih	36.657	15.319
Kratkoročne obveznosti do dobaviteljev	1.081	3.096
Druge kratkoročne obveznosti iz poslovanja	4.872	4.373
Kratkoročne obv. do uporabnikov EKN		
Kratkoročno prejeti krediti		
Kratkoročne obveznosti iz financiranja		
Pasivne časovne razmejitve		
Dolgoročne obveznosti	681.998	724.864
Dolgoročne rezervacije		
Druge dolgoročne obveznosti		
Sklad namenskega premoženja		
Obveznosti za neopr.in opr. osnovna sredstva	329.833	328.903
Presežek prihodkov nad odhodki	352.165	395.961
Presežek odhodkov na prihodki		

SREDSTVA

V letu 2011 smo zabeležili v poslovnih knjigah naslednje spremembe na neopredmetenih in opredmetenih osnovnih sredstvih:

Nabavno vrednost neopredmetenih osnovnih sredstev smo v letu 2011 povečali za nabavo dolgoročnih premoženjskih pravic v znesku 21.832,36 €. Nabavili smo programsko opremo – licenco za FADN program v znesku 10.890 €, ZWCAD 2011 Standard licenca v znesku 561,60 €, MS DSP SBS – Programska oprema k strežniku v znesku 1.044,00 €, Licenca za računalniško aplikacijo – načrtovanje gnojenja v znesku 2.805,00 €, licenca za računalniško aplikacijo za beleženje časa v znesku 1.890,00 €, licenca za evidentiranje časa prihoda in odhoda v znesku 3.840,00 € in licenca za podatkovno bazo Oracle standard E v znesku 801,76 €. Nabavna vrednost dolgoročnih premoženjskih pravic znaša 32.551,49 €, popravek vrednosti 7.322,83 €, sedanja vrednost 25.228,66 €.

Nabavna vrednost nepremičnin se v letu 2011 ni spremenila in znaša 235.544,62 €. Odpisana vrednost 126.930,03 € in sedanja vrednost 108.614,59 €. V poslovnih knjigah so knjižene naslednje nepremičnine:

KTO 021000

ZAP. ŠT.	INV. STAN.	NAZIV OBJEKTA	LETO PRIDOB.	NABAVNA VREDNOST
1	2	3	4	5
1.	000177	POSLOVNA ZGRADBA, CESTA IVA SLAVCA 1, KRANJ	1974	136.144,72
2.	001883	VRATA OKNA ZA OBJEKT, CESTA IVA SLAVCA 1, KRANJ	1998	5.007,31
3.	002018	UREDITEV PISAR.PROST., CESTA IVA SLAVCA 1, KRANJ	1998	19.473,06
4.	000058	STAVBA V NOVALJI	1977	21.405,76
5.	001004	UREDITEV PREDAVALNICE, CESTA IVA SLAVCA 1, KRANJ	2002	37.998,25
		SKUPAJ:		220.029,10

Sprememb v letu 2011: NI

Nabavna vrednost zgradb se v letu 2011 ni spremenila in znaša 220.029,10 €, popravek vrednosti 126.930,03 € in sedanja vrednost 93.099,07 €.

KTO 020000

ZAP. ŠT.	INVENT STANJE	NAZIV OBJEKTA	LETO PRIDOB.	NABAVNA VREDNOST
1	2	3	4	5
1.	000263	STAVBIŠČE 89M2 352/3=71,02M2, CESTA IVA SLAVCA 1 KRANJ	1981	5.960,43
2.	000176	ZEMLJIŠČE 133M2-352/4=106,13M2, CESTA IVA SLAVCA 1	1976	8.905,61
3.	000057	ZEMLJIŠČE V NOVALJI 69 M2	1977	649,48
		SKUPAJ:		15.515,52

- zemljišča po vrstah rabe – funkcionalna zemljišča k zgradbam, kmetijska zemljišča – spremembe v letu 2011: 0 in stanje 31.12.2011 znaša 15.515,52 €.

Za nepremičnine imamo zemljiško knjižno dokumentacijo, ki je podlaga za vknjižbe v poslovnih knjigah.

Oprema in druga opredmetena osnovna sredstva

Nabavna vrednost opreme se je v letu 2011 povečala za 8.579,04 € in znaša na dan 31.12.2011 150.522,94 €.

Odpisana vrednost opreme znaša 101.640,38 €, sedanja vrednost pa 48.882,56 €.

Uporabljene metode vrednotenja posameznih postavk v bilanci stanja:

Vrednotenje osnovnih sredstev je opravljeno v skladu s slovenskimi računovodskimi standardi in 32. čl. Zakona o računovodstvu.

Drobni inventar z življenjsko dobo nad enim letom in vrednostjo pod 500 € odpisujemo enkratno v celoti ob nabavi – 45. čl. Zakona o računovodstvu.

Amortizacijo osnovnih sredstev smo obračunali po metodi enakomernega časovnega amortiziranja in po stopnjah določenih v Pravilniku o načinu in stopnjah odpisa neopredmetenih sredstev in opredmetenih osnovnih sredstev. (Uradni list RS, št. 45/05,138/06 in 120/07, 48/09, 112/09 in 58/10); odslej navodilo o odpisu izdano na podlagi 2. odstavka 42. čl. Zakona o računovodstvu.

Zavod Kranj ugotavlja, da imamo po stanju na dan 31.12.2011 v uporabi za 210.446,13 € sredstev, ki so že v celoti odpisana, pa jih še vedno uporabljamo. Zavod Kranj del sredstev iz naslova presežka prihodkov nad odhodki namenja za nakup najnujnejše računalniške opreme. V letu 2011 smo iz p.p.1317 za investicije KSS prejeli 9.808,25 € za nakup strežnika Fujitsu, Licence za podatkovno bazo Oracle standard E, licenco za računalniško aplikacijo za načrtovanje gnojenja, licenco za računalniško aplikacijo za beleženje časa in nakup enega notesnika. Skupni znesek nabavljenih osnovnih sredstev v letu 2011 je 36.611,33 €.

Ne glede na stopnjo odpisa ocenjujemo, da je nujno zamenjati oziroma posodobiti naslednjo opremo : nakup prenosnih računalnikov, projektorjev, tiskalnikov, nakup programske opreme, zamenjava oken.

TABELA 2:**STANJE IN GIBANJE NEOPREDMETENIH DOLGOROČNIH SREDSTEV IN OPREDMETENIH OSNOVNIH SREDSTEV**

Naziv	Nabavna vrednost 1.1.	Popravek vrednosti 1.1.	Povečanje nabavne vrednosti	Povečanje popravka vrednosti	Zmanjšanje nabavne vrednosti	Zmanjšanje popravka vrednosti	Amortizacija	Neodpisana vrednost 31.12.	Prevrednotenje zaradi okrepitve	Prevrednotenje zaradi oslabitve	v EUR	
Neopr.dolg.sr.in opred.osn.sred.v upravljanju	496.209	318.225	36.611	6.200	7.607	7.607	25.669	182.726	0	0		
Dolgoročno odloženi stroški	0	0	0	0	0	0	0	0	0	0		
Dolgoročne premoženjske pravice	10.719	5.089	21.832	0	0	0	2.234	25.228	0	0		
Druge neopredmetena dolgoročna sredstva	0	0	0	0	0	0	0	0	0	0		
Zemljišča	15.516	0	0	0	0	0	0	15.516	0	0		
Zgradbe	220.029	121.064	0	0	0	0	5.866	93.099	0	0		
Oprema	144.482	86.609	8.579	0	2.538	2.538	17.569	48.883	0	0		
Druge opredmetena osnovna sredstva	105.463	105.463	6.200	6.200	5.069	5.069	0	0	0	0		
Neopr.dolg.sr.in opred.osn.sred.v lasti	0	0	0	0	0	0	0	0	0	0		
Dolgoročno odloženi stroški	0	0	0	0	0	0	0	0	0	0		
Dolgoročne premoženjske pravice	0	0	0	0	0	0	0	0	0	0		
Druge neopredmetena dolgoročna sredstva	0	0	0	0	0	0	0	0	0	0		
Zemljišča	0	0	0	0	0	0	0	0	0	0		
Zgradbe	0	0	0	0	0	0	0	0	0	0		
Oprema	0	0	0	0	0	0	0	0	0	0		
Druge opredmetena osnovna sredstva	0	0	0	0	0	0	0	0	0	0		
Neopr.dolg.sr.in opred.osn.sred.v fin.najemu	0	0	0	0	0	0	0	0	0	0		
Dolgoročno odloženi stroški	0	0	0	0	0	0	0	0	0	0		
Dolgoročne premoženjske pravice	0	0	0	0	0	0	0	0	0	0		
Druge neopredmetena dolgoročna sredstva	0	0	0	0	0	0	0	0	0	0		
Zemljišča	0	0	0	0	0	0	0	0	0	0		
Zgradbe	0	0	0	0	0	0	0	0	0	0		
Oprema	0	0	0	0	0	0	0	0	0	0		
Druge opredmetena osnovna sredstva	0	0	0	0	0	0	0	0	0	0		

TABELA 3:

STANJE IN GIBANJE DOLGOROČNIH KAPITALSKIH NALOŽB IN POSOJIL										
Vrsta naložb oziroma posojil	v EUR									
	Znesek naložb in danih posojil 1.1.	Znesek popr.naložb in danih posojil 1.1.	Znesek povečanja naložb in danih posojil	Znesek povečanj popravnih naložb in danih posojil	Znesek zmanjšanj naložb in danih posojil	Znesek zmanjšanj popravnih naložb in danih posojil	Znesek naložb in danih posojil 31.12.	Znesek popravkov naložb in danih posojil 31.12.	Knjigov.vrednost naložb in danih posojil 31.12.	Znesek odpisanih naložb in danih posojil
DOLGOROČNE FINANČNE NALOŽBE	2.712						2.712		2.712	
Naložbe v délnice										
Naložbe v délnice v javna podjetja										
Naložbe v délnice v finančne institucije										
Naložbe v délnice v privatna podjetja										
Naložbe v délnice v tujini										
Naložbe v deleže	2.712						2.712		2.712	
Naložbe v deleže v javna podjetja	2.712						2.712		2.712	
Naložbe v deleže v finančne institucije										
Naložbe v deleže v privatna podjetja										
Naložbe v deleže v tujini										
Naložbene nepremičnine										
Naložbe v plemenite kovine,...										
Druge dolgoročne kapitalске naložbe										
Namensko premoženje, preneseno JS										
Premoženje, preneseno v last drugim...										
Druge dolgoročne kapitalске naložbe doma										
Druge dolgoročne kapitalске naložbe v tujini										
DOLGOROČNO DANA POSOJILA IN DEPOZITI										
Dolgoročno dana posojila										
Dolgoročno dana posojila posameznikom										
Dolgoročno dana posojila javnim skladom										
Dolgoročno dana posojila javnim podjetjem										
Dolgoročno dana posojila finančnim institucijam										
Dolgoročno dana posojila privatnim podjetjem										
Dolgoročno dana posojila drugim ravnem države										
Dolgoročno dana posojila državnemu proračunu										
Druge dolgoročno dana posojila v tujino										
Dolg.dana posojila z odkupom vredn.papirjev										

Na kontu skupine 06 imamo na dan 31.12.2011 vknjižene dolgoročne finančne naložbe v znesku 2.712,40 € in sicer :

v letu 2003 je Zavod vplačal ustanovni vložek po pogodbi Centru za trajnostni razvoj podeželja Kranj v znesku 1.043,23 €.

v letu 2005 pa je bil vplačan ustanovni vložek po pogodbi o ustanovitvi Inštituta za kontrolo in certifikacijo v kmetijstvu in gozdarstvu (Inštitut KONCERT), Vinarska ulica 14, Maribor v znesku 1.669,17 €.

Evrskih sredstev v blagajni nimamo; stanje je 0 €.

Na prehodnem računu sredstev nimamo.

Denarna sredstva na računih so v mejah nujne likvidnosti, in znašajo 68.209,44 €.

Stanje kratkoročnih danih predujmov znaša 572,33 € za nakup tuje strokovne literature v znesku 247,52 € in dobropis Rona Trade d.o.o. , Nova cesta 119, Opatija v znesku 324,81 € kot avans za leto 2012.

Stanje kratkoročnih terjatev do kupcev znaša 9.118,88 € in so v mejah, ki ne ogroža poslovanja zavoda. Večji del terjatev še ni zapadlo v plačilo do konca leta 2011. Pričakujemo, da bodo vse terjatve v letu 2012 tudi poravnane.

Izpisek stanja odprtih postavk terjatev do kupcev na dan 31.12.2011 se nahaja v računovodstvu Zavoda.

Stanje terjatev do uporabnikov enotnega kontnega načrta znaša 93.337,75 €.

Za leto 2011 so odprte postavke za plačilo izvajanja kmetijsko svetovalne službe za mesec december 2011 in za plačilo izvajanja selekcijske in kontrolne službe za mesec december 2011.

Odprte postavke imamo tudi za plačilo označevanja in registracije govedi za mesec december 2011 ter plačilo za delovanje OE. Predvidevamo, da bodo vse terjatve do uporabnikov enotnega kontnega načrta v letu 2012 poravnane, saj imamo sklenjene pogodbe o izvajanju programov za leto 2011.

Odprta je tudi postavka za plačilo po pogodbi o dodelitvi pomoči za ohranjanje in razvoj kmetijstva v občini Radovljica v znesku 1.003,93 €.

Stanje kratkoročno danih depozitov znaša 450.000,00 €. Prosta denarna sredstva smo v letu 2011 nalagali v Zakladnico enotnega zakladniškega računa in pri Deželni banki Slovenije.

Stanje kratkoročnih terjatev iz naslova obresti do Ministrstva za finance – Sektor zakladnice znaša 152,64 €.

Stanje terjatev za preveč plačane davke – davek od dohodkov pravnih oseb – 2.945,80 €.

Stanje terjatev do ZZZS – refundacija krvodajalci znaša 133,53 € in terjatve do ZZZS – nega družinskih članov znaša 359,07 €.

Stanje drugih kratkoročnih terjatev znaša 222,69 €. To so terjatve za vstopni DDV.

Stanje aktivnih časovnih razmejitev – kratkoročno odloženi odhodki – znaša 958,53 €.

To so vnaprej plačana strokovna literatura, stroški za telefon, nakup vrednotnic-znamk.

Stanje prehodno nezaračunanih prihodkov znaša 7.480,97 €.

To so prehodno nezaračunani prihodki za projekte :

- Projekt Karavanke prihodnost EU – za leto 2010 – 2.255,54 €
- Projekt Karavanke prihodnost EU – za leto 2011 – 3.460,76 €
- Projekt Innovaqua – za leto 2011 – 1.387,93 €
- Projekt Otroci jejmo zdravo – za leto 2010 – 47,55 €
- Projekt Otroci jejmo zdravo – za leto 2011 – 329,19 €

Stroški v zvezi s temi projekti so nastali v letu 2010 in v letu 2011 vendar niso mogli biti zaračunani, zato smo izstaviličasne zahtevke po pogodbah o partnerstvu pri izvajanju projektov.

Stanje zalog materiala znaša 5.180,98 €.

Zavod ima zalogo ušesnih znamk za označevanje govedi in drobnice. Zaloge smo vrednotili v skladu s slovenskimi računovodskimi standardi.

OBVEZNOSTI DO VIROV SREDSTEV

a) kratkoročne obveznosti

Po stanju 31.12.2011 znašajo obveznosti

- za čiste plače in nadomestila plač	39.338,44 €
- za čista nadomestila plač	10.314,49 €
- za prispevke iz kosmatih plač	28.011,72 €
- za davke iz kosmatih plač in nadomestila plač	7.620,09 €
- druge kratkoročne obveznosti do zaposlenih	15.221,84 €
- do dobaviteljev za obratna sredstva	35.321,13 €
- do dobaviteljev iz Evropske unije	1.336,33 €
- do neposrednih uporabnikov proračuna	4.872,00 €
- obveznost za plačilo razlike med obračunanim in vstopnim DDV	604,00 €
- obveznost za samoobdavčitev kot prejemnik računa iz EU	267,27 €
- obveznost za plačilo prispevka za zaposl.inval.	
- za izplačilo pogodb o delu	210,00 €
- za izplačilo sejnin, osebno dopolnilno delo	
- za davek od dohodkov za leto 2011	0 €

Gre za neporavnane obveznosti iz naslova obračuna plač za december 2011 za plačilo davka na dodano vrednost za december 2011 in za neporavnane ostale obveznosti iz poslovanja in za plačilo pogodbe o delu za mesec december 2011, za neporavnane obveznosti do dobaviteljev za mesec december 2011. Izpisek stanja odprtih postavk dobaviteljev za obratna sredstva in osnovna sredstva na dan 31.12.2011 se nahaja v računovodstvu Zavoda. Obveznosti do dobaviteljev v letu 2011 nismo poravnali, ker še niso zapadle v plačilo.

b) pasivne časovne razmejitve

Zavod nima pasivnih časovnih razmejitev.

c) lastni viri in dolgoročne obveznosti

V postavki obveznosti za sredstva prejeta v upravljanje imamo posebej evidentirano stanje sredstev za investicije v letu 2002, za katere je bila obračunana amortizacija v znesku 1.202,32 € in znaša stanje na dan 31.12.2011 = 32.093,91 €.

Prav tako imamo posebej evidentirano vknjižbo investicij živinoreja za leto 2004 za katere smo obračunali amortizacijo v znesku 0 € in znaša stanje na dan 31.12.2011 = 0 €.

in vknjižba investicij živinoreja za leto 2005. Za ta sredstva smo obračunali amortizacijo v znesku 0 € tako da znaša stanje na dan 31.12.2011 = 0 €.

in vknjižba investicij živinoreja za leto 2008. Za ta sredstva smo obračunali amortizacijo v znesku 466,14 € tako da znaša stanje na dan 31.12.2011 = 189,24 €.

in vknjižba investicij živinoreja za leto 2009. Za ta sredstva smo obračunali amortizacijo v znesku 7.258,98 € tako da znaša stanje na dan 31.12.2011 = 33.301,01 €.

In vknjižba investicij KSS za leto 2010. Za ta sredstva smo obračunali amortizacijo v znesku 567,72 € tako da znaša stanje na dan 31.12.2011 = 331,21 €

Prav tako imamo posebej evidentirano vknjižbo investicij KSS za leto 2011 v znesku 9.808,25 € za katere smo obračunali amortizacijo v znesku 608,29 € in znaša stanje na dan 31.12.2011 = 9.199,96 €.

Stanje sredstev obveznosti za sredstva prejeta v upravljanje kmetijsko gozdarskim zavodom se je zmanjšalo za pokrivanje stroškov amortizacije v znesku 19.087,06 €. Na konto sredstev obveznosti za sredstva prejeta v upravljanje smo vknjižili investicije v znesku 20.312,47 € po sklepu Sveta Zavoda, da se presežek prihodkov nad odhodki za leto 2010 uporabi za investicije v letu 2011. Stanje teh sredstev na dan 31.12.2011 znaša 254.717,37 €.

Na kontu presežka prihodkov nad odhodki imamo vknjižen prenos presežka za nakup osnovnih sredstev v znesku 20.312,47 € in prenos presežka za pokritje presežka odhodkov v znesku 23.484,25 €. Stanje konta presežka prihodkov nad odhodki na dan 31.12.2011 znaša 352.164,74 €.

Stanje na kontih je usklajeno s stanjem terjatev za sredstva dana v upravljanje pri ustanovitelju in v skladu s Pravilnikom o načinu in rokih usklajevanja terjatev po 37.čl. Zakona o računovodstvu (Uradni list RS, št. 117/2002) in sprememba Pravilnika (Uradni list RS, št. 134/03).

2. Pojasnila k postavkam IZKAZA PRIHODKOV IN ODHODKOV določenih uporabnikov

Izkaz prihodkov in odhodkov določenih uporabnikov je narejen v skladu z računovodskimi standardi in zajema celotno poslovanje določenega uporabnika.

Členitev podatkov v obrazcu je po podskupinah kontov, kjer pretežno navaja vsebino kot del podskupine konta, kar zahteva, da imamo v svojem kontnem načrtu vsebino izkazano tako, da lahko tudi izkaze tudi izpolnimo.

IZKAZ PRIHODKOV IN ODHODKOV

TABELA 4:

IZKAZ PRIHODKOV IN ODHODKOV	Plan 2011	Realizacija 2011	Realizacija 2010	Indeks realizacija 2011 / plan 2011	Indeks realizacije 2011/2010	Struktura 2011
V EUR	1	2	3	2/1	2/3	
Prihodki iz poslov.:	1.512.714,14	1.496.090,82	1.586.724,31	99	94	
- iz proračuna	1.261.516,56	1.253.619,42	1.309.478,14	99	96	83,56%
- lastni prihodki	251.197,58	242.471,40	277.246,17	97	87	16,16%
Finančni prihodki	2.350,00	4.248,73	2.939,66	181	145	0,28%
Prevrednot.prih.		0,00	0,00			0,00%
Skupaj	1.515.064,14	1.500.339,55	1.589.663,97	99	94	100,00%
ODHODKI						
Stroški materiala	53.731,49	56.848,62	55.622,66	106	102	3,73%
Stroški storitev	262.669,83	291.506,80	271.914,94	111	107	19,13%
Stroški dela	1.192.124,16	1.170.965,13	1.155.648,49	98	101	76,84%
Amortizacija	1.138,66	2.679,27	6.201,18	235	43	0,18%
Davek iz dobička		0,00	0,00		0	0,00%

Drugi stroški	5.200,00	1.783,98	5.373,00	34	33	0,12%
Finančni odhodki	200,00	0,00	0,00	0	0	0,00%
Izredni odhodki	0,00	40,00	165,49	0	24	0,00%
Prevrednot.odhodki						
Skupaj	1.515.064,14	1.523.823,80	1.494.925,76	101	102	100,00%
Presežek prihodkov	0,00	0,00	91.524,57		0	
Davek od dohodkov		0,00	3.213,64			
Presežek odhodkov		23.484,25				
Povp. število zaposlenih na podlagi ur		45	45		100	
Število mesecev posl.		12	12		100	

ANALIZA PRIHODKOV

CELOTNI PRIHODKI doseženi v letu 2011 so znašali 1.500.339,55 € in so bili za 6 % manjši od doseženih v letu 2010 in za 1 % manjši od načrtovanih.

Neplačani prihodki znašajo 100.699,13 € (stanje terjatev, ki so izkazane kot prihodek tekočega leta). V celotnem prihodku predstavljajo 6,71 %, kar pomeni, da se plačila realizirajo v približno enomesečnem roku, kar velja za drugo polovico leta. V prvi polovici leta pa financiranje s strani proračuna ni zagotovljeno. Ostale terjatve se redno poravnava. V primerih daljšega neplačila pošiljamo opomine. Ugotavljamo, da se ostale terjatve redno poravnava. V letu 2011 terjatev nismo odpisovali.

Prihodki iz poslovanja predstavljajo 99,72 % prihodkov, finančni prihodki 0,28 %, izredni prihodki 0 %, prevrednotovalni prihodki pa 0 % .

Prihodki od poslovanja so bili doseženi z izvajanjem javne službe in tržne dejavnosti. Struktura prihodkov iz poslovanja je bila naslednja :

1. Prihodki od prodaje blaga in storitev	242.472 €	16,16 %
2. Prihodki iz proračuna	1.253.619 €	83,56 %
3. Drugi prihodki	--	
4. Finančni prihodki	4.249 €	0,28 %
5. Prevrednotovalni prihodki		
SKUPAJ	1.500.340 €	100,00 %

1. Javna služba (prihodki pridobljeni iz proračuna) v skupnem znesku 1.253.619 €, v celotnih prihodkih je delež 83,56 %.

Prihodki iz proračuna so v primerjavi z načrtovanimi manjši za 1 %, v primerjavi z doseženimi v letu 2010 pa so manjši za 4 %.

		LETO 2009	LETO 2010	LETO 2011
	KMETIJSKO SVETOVALNA SLUŽBA			
p.p.1317	JAVNA KMET. SVETOVALNA SLUŽBA	686.096,05	703.728,33	667.525,73
	JAVNA KSS -sred.za plačna nesor.	0,00	0,00	0,00
	JAVNA KSS - vračilo sred.za plačna nesor.	0,00	0,00	0,00
	občine-razpisi-izobraž.	6.815,82	7.822,54	5.671,26
	SKUPAJ	692.911,87	711.550,87	673.196,99
	izobraž.občinski razpisi			

JAVNA SLUŽBA ŽIVINOREJA				
p.p.5406	SLUŽBA ZA KONTROLO PROIZV. V ŽIV.	486.532,85	492.814,78	463.970,35
	SLUŽBA ZA KONTR.porač.+plačna nesor,	0,00	0,00	0,00
	SLUŽBA ZA KONTR.vračilo plačna nesor,	0,00	0,00	0,00
p.p.1328	IDENTIF.IN REG.ŽIVALI – DRŽAVA	10.195,65	9.914,49	9.287,58
	SKUPAJ	496.728,50	502.729,27	473.257,93
JAVNA SLUŽBA - VODENJE KNJIG.FADN				
p.p.1474	PRIH. VODENJE KNJIGOV.FADN - PROR.SLO	0,00	14.496,00	20.717,00
p.p.7493	PRIH. VODENJE KNJIGOV.FADN - PROR.EU	77.544,50	80.702,00	86.447,50
	SKUPAJ FADN	77.544,50	95.198,00	107.164,50
	SKUPAJ ZAVOD	1.267.184,87	1.309.478,14	1.253.619,42

2. Tržna dejavnost (prihodki pridobljeni na trgu) v skupnem znesku znašajo 242.471 € .

V celotnih prihodkih je delež tržne dejavnosti 16,16 %. Lastni prihodki so v primerjavi z načrtovanimi manjši za 3 % , v primerjavi z doseženimi v letu 2010 pa so manjši za 13 %.

3. Finančni prihodki

Finančni prihodki so znašali 4.248 € in predstavljajo 0,28 % delež v celotnih prihodkih, prejeli smo jih iz naslova prejetih obresti za občasno vezane depozite prostih sredstev.

Finančni prihodki so v primerjavi z načrtovanimi večji za 81 %, v primerjavi z doseženimi v letu 2010 pa so večji za 45 %.

ANALIZA ODHODKOV

ANALITIKA STROŠKOV Zavoda

NAZIV KONTA	PLAN 2011	REALIZACIJA 2011	REALIZACIJA 2010	INDEKS real./plan	INDEKS 11/10	STRUKTURA 2011
v EUR	1	2	3	2/1	2/3	%
STROŠKI PISARNIŠKI IN SPL.MATERIAL	19.596,21	23.552,11	20.285,93	120,19	116,10	41,43
STROŠKI ČIST.MAT.IN STORITVE	1.238,38	1.429,45	1.281,97	115,43	111,50	2,51
ŠTROŠKI ČASOPISI,STROK.LITERATURA	2.472,60	3.717,24	2.559,63	150,34	145,23	6,54
STROŠKI ELEKTRIČNE ENERGIJE	10.132,86	8.828,79	10.489,50	87,13	84,17	15,53
STROŠKI VODA IN KOM.STORITVE0	1.671,01	979,28	1.729,82	58,60	56,61	1,72
STROŠKI GORIVA IN MAZIVA ZA PREV.SRED.	4.996,82	6.090,57	5.172,69	121,89	117,74	10,71
STROŠKI NADOMESTNI DELI ZA VOZILA	905,29	812,81	937,15	89,78	86,73	1,43
DRUG POSEBNI MATERIAL	12.718,32	11.438,37	13.165,97	89,94	86,88	20,12
SKUPAJ STROŠKI MATERIALA	53.731,49	56.848,62	55.622,66	105,80	102,20	100,00

STROŠKI ZALOŽNIŠKE IN TISKARSKE STOR.	2.081,22	2.682,60	2.154,47	128,90	124,51	0,92
STROŠKI PREVAJALSKIH STORITEV	0,00	0,00	0,00	0,00	0,00	0,00
STROŠKI OGLAŠEVALSKI STORITEV	3.523,56	4.136,80	3.647,58	117,40	113,41	1,42
STROŠKI RAČUNALNIŠKIH STORITEV	10.629,14	12.363,60	11.003,25	116,32	112,36	4,24
STROŠKI ZA REPREZENTANCO	4.517,59	4.959,76	4.676,59	109,79	106,06	1,70
DRUGE POSEBNE STORITVE	8.722,57	16.627,97	9.029,58	190,63	184,15	5,70
STROŠKI TELEFONA, TESEFAX, EL. POŠTA	17.831,55	19.180,27	18.459,16	107,56	103,91	6,58
POŠTNINA IN KURIRSKE STORITVE	7.651,84	6.470,81	7.921,16	84,57	81,69	2,22
STROŠKI VZDRŽEVANJA IN POPRAVILA VOZIL	673,79	636,58	697,51	94,48	91,26	0,22
PRISTOJBINE ZA REGISTRACIJO VOZIL	421,05	415,03	435,87	98,57	95,22	0,14
ZAVAROVALNE PREMIJE ZA MOTORNA VOZILA, IN OBJEKTE	5.738,61	5.896,20	5.940,59	102,75	99,25	2,02
DRUGI PREVOZNI IN TRANSPORTNI STR. CESTNINE, PARKIR.	3.478,21	2.690,00	3.600,63	77,34	74,71	0,92
STROŠKI PREVOZA V DRŽAVI – KILOMETRINA	86.396,84	85.908,82	89.437,72	99,44	96,05	29,47
HOTELSKE IN RESTAVRACIJSKE STOR. V DRŽ.	1.033,95	328,04	1.070,34	31,73	30,65	0,11
TEKOČE VZDRŽEVANJE POSLOVNIH OBJEKTOV	4.657,47	10.118,31	4.821,40	217,25	209,86	3,47
TEKOČE VZDRŽEVANJE DRUGE OPREME	410,18	546,62	424,62	133,26	128,73	0,19
NAJEMNINE IN ZAKUPNINE ZA POSLOV. PROS.	24.892,94	26.872,83	25.769,09	107,95	104,28	9,22
NAJEMNINE IN ZAKUPNINE ZA GARAŽNE IN PARKIRNE PROSTORE	0,00	0,00	0,00	0,00	0,00	0,00
STROŠKI KONF., SEMINARJEV IN SIMPOZIJEV	2.837,73	3.608,46	2.937,61	127,16	122,84	1,24
PLAČILO ZA DELO PREKO ŠTUD. SERVISIA	18.770,16	23.450,50	19.430,81	124,94	120,69	8,04
IZDATKI ZA STROK. IZOBRAŽ. ZAPOSLENIH	9.076,50	14.895,48	9.395,96	164,11	158,53	5,11
SODNI STROŠKI, STORITVE ODVETNIKOV, NOTARJEV IN DRUGO	16,23	57,75	16,80	355,82	343,75	0,02
PLAČILA BANČNIK STORITEV	1.525,07	1.637,32	1.578,75	107,36	103,71	0,56
DRUGI OPERATIVNI ODHODKI	590,12	493,63	610,89	83,65	80,81	0,17
STROŠKI REVIZIJE	0,00	1.020,00	0,00	0,00	0,00	0,35
POVRČILA STROŠKOV V ZVEZI Z DELOM	3.768,84	3.410,58	3.901,49	90,49	87,42	1,17
STROŠKI STORITEV FIZIČNIH OSEB-POG. D.	5.786,93	5.800,51	5.990,61	100,23	96,83	1,99
STROŠKI IZVEDBE PREDAVANJA	1.984,28	1.585,51	2.054,12	79,90	77,19	0,54
DRUGE POSEBNE STORITVE – ANALIZE MLEKA	33.003,60	34.502,62	34.165,22	104,54	100,99	11,84
STROŠKI DRUGE POSEBNE	0,00	1.210,20	2.743,12	0,00	44,12	0,42

STOR.0						
DRUGI STROŠKI ZA OPRAVLJ.DEJAVNOSTI	2.649,86	0,00	0,00	0,00		0,00
SKUPAJ STROŠKI STORITEV	262.669,83	291.506,80	271.914,94	110,98	107,21	100,00
AMORTIZACIJA - drobni inventar						
AMORTIZACIJA	1.138,66	2.679,27	6.201,18	235,30	43,21	
AMORTIZACIJA						
PLAČE (+PRISP.IN DAVKI DELODAJALCA)	1.072.894,69	1.058.144,24	1.042.648,04	98,63	101,49	90,37
REGRES ZA LD	31.486,00	33.273,67	33.643,91	105,68	98,90	2,84
POVRAČILA STR.DELAVCEM	87.743,47	79.547,22	79.356,54	90,66	100,24	6,79
SKUPAJ STROŠKI DELA	1.192.124,16	1.170.965,13	1.155.648,49	98,23	101,33	100,00
DRUGI STROŠKI - TAKSE,PRIST.,PRISP.ZAPOSL.I NVAL.	5.200,00	1.783,98	5.373,00	34,31	33,20	
DAVEK OD DOHODKOV	0,00	0,00	0,00	0,00	0,00	
DRUGI STROŠKI,DENAR. KAZNI IN ODŠKOD.					0,00	
DRUGI IZREDNI ODHODKI	200,00	40,00	165,49			
ODHODKI ZA OBRESTI	0,00	0,00	0,00			
CELOTNI ODHODKI	1.515.064,14	1.523.823,80	1.494.925,76	100,58	101,93	

CELOTNI ODHODKI znašajo 1.523.823,80 € od tega so odhodki iz poslovanja 1.523.783,80 €, finančni odhodki 0 €, drugi izredni odhodki 40,00 €. V primerjavi z doseženimi v preteklem letu so večji za 2 %, v primerjavi s planiranimi pa so večji za 1 %.

ODHODKI IZ POSLOVANJA so znašali 1.523.823,80 €, ki so nastali pri izvajanju javne službe in tržne dejavnosti in so po glavnih postavkah naslednji:

I. STROŠKI BLAGA, MATERIALA IN STORITEV

V primerjavi s planiranimi so se stroški blaga, materiala in storitev povečali za 10,1 %, delež v odhodkih pa znaša 22,86 %.

Iz tabele materialni stroški je razvidno, da so stroški materiala v primerjavi s planiranimi večji za 5,8 %, stroški storitev so v primerjavi s planiranimi večji za 10,98 %. Ocenjujemo, da so vsi nastali stroški v letu 2011 bili poslovno potrebni in pogoj za nemoteno opravljanje dejavnosti.

Glavni nameni te porabe so :

Največji delež v stroških materiala predstavlja posebni material ter pisarniški in splošni material. V stroških storitev pa stroški v zvezi z delom – prevoz (kilometrina), stroški analiz mleka, stroški najemnin, stroški za delo preko študentskega servisa. Višji so tudi stroški za vodo in komunalne storitve.

Stroški materiala v znesku 56.848,62 € predstavljajo 3,73 % stroškov, stroški storitev v znesku 291.506,80 € 19,13 %, amortizacija v znesku 2.679,27 € 0,18 % stroškov, ostali drugi stroški v znesku 1.783,98 € pa 0,12 %.

II. STROŠKI DELA

Stroški dela so v letu 2011 znašali 1.170.965,13 € in predstavljajo v strukturi 76,84 % vseh odhodkov.

Povprečna mesečna bruto plača na zaposlenega je znašala 1.644,29 € in je v primerjavi s preteklim letom višja za 0,40 %.

Nadomestila osebnih dohodkov za boleznine v breme zavoda so bila izplačana za 1.384 delavnih ur, v breme ZZS 390 delavnih ur, in v breme ZPIZ-a 0 delavnih ur. Boleznine skupaj predstavljajo 2,23 % obračunanih delovnih ur.

III. AMORTIZACIJA

Amortizacija predstavlja 0,18 % celotnih odhodkov. Obračunana je v skladu s predpisanimi stopnjami in predpisi, ki urejajo amortiziranje v breme sredstev v upravljanju, če v cenah storitev le-ta ni v celoti upoštevana. Amortizacija, ki se nanaša na odpis opreme, ki je glede na nabavno vrednost droben inventar in se odpiše takoj ob nabavi znaša 6.199,93 €.

Amortizacija je obračunana po predpisanih stopnjah v znesku 31.869,78 €.

- del amortizacije, ki je bil vračunan v ceno znaša 2.679,27 €.
- del amortizacije, ki je bil knjižen v breme obveznosti za sredstva prejeta v upravljanje 19.087,06 € in
- del amortizacije, ki je bil knjižen v breme vknjižbe investicij za leto 2002 v znesku 1.202,32 €.
- del amortizacije, ki je bil knjižen v breme vknjižbe investicij živinoreja za leto 2005 v znesku 0 €.
- del amortizacije, ki je bil knjižen v breme vknjižbe investicij živinoreja za leto 2008 v znesku 466,14 €.
- del amortizacije, ki je bil knjižen v breme vknjižbe investicij KSS za leto 2009 v znesku 7.258,98 €.
- del amortizacije, ki je bil knjižen v breme vknjižbe investicij KSS za leto 2010 v znesku 567,72 €.
- del amortizacije, ki je bil knjižen v breme vknjižbe investicij KSS za leto 2011 v znesku 608,29 €.

IV. FINANČNI ODHODKI

Finančni odhodki – nimamo.

V. IZREDNI ODHODKI

Izredni odhodki znašajo 40,00 €. in predstavlja plačilo – za vence.

POSLOVNI IZID

V letu 2011 je Zavod Kranj pri svojem poslovanju ustvaril 23.484,25 € presežka odhodkov nad prihodki. Na kontu nerazporejen presežek prihodkov nad odhodki ostaja nerazporejen presežek iz prejšnjih let v znesku 395.961,46 €, temu znesku pa smo razknjižili še presežek odhodkov leta 2011 v višini 23.484,25 € in tako izkazujemo stanje na dan 31.12.2010 v višini 352.164,74 €.

Poslovni izid - presežek odhodkov iz naslova delovanja javne službe znaša 23.484 €, po vrstah javne službe znaša 22.254 € iz naslova tržne dejavnosti pa 1.230 €.

3. Pojasnila k IZKAZU RAČUNA FINANČNIH TERJATEV IN NALOŽB določenih uporabnikov

TABELA 6:

IZKAZ RAČUNA FINANČNIH TERJATEV IN NALOŽB	v EUR	
NAZIV KONTA	2011	2010
PREJETA VRAČILA DANIH POSOJIL	0	0
Prejeta vračila danih posojil od posameznikov in zasebnikov		

Odplačila dolga drugim finančnim institucijam		
Odplačila dolga državnemu proračunu		
Odplačila dolga proračunom lokalnih skupnosti		
Odplačila dolga skladom socialnega zavarovanja		
Odplačila dolga drugim javnim skladom		
Odplačila dolga drugim domačim kreditodajalcem		
Odplačila dolga v tujino		
NETO ZADOLŽEVANJE		
NETO ODPLAČILO DOLGA		
POVEČANJE SREDSTEV NA RAČUNIH	12.224	39.824
ZMANJŠANJE SREDTEV NA RAČUNIH		

V izkazu računa financiranja so prikazani najeti krediti in njihova vračila. V letu 2011 se nismo zadolževali. V zadnji vrstici izkaza izkazujemo samo podatek povečanja sredstev na računih v višini 12.224 €.

5. Pojasnila k IZKAZU PRIHODKOV IN ODHODKOV določenih uporabnikov po vrstah dejavnosti

Pri pripravi izkaza prihodkov in odhodkov po vrstah dejavnosti smo upoštevali določila o ločenem izkazovanju prihodkov in odhodkov javne službe in tržnega dela.

Ker tudi v letu 2011 pristojno ministrstvo ni dalo ustreznih sodil kaj je opravljanje javne službe in kaj je tržna dejavnost smo razvrstitev opravili glede na namen za katerega smo sredstva uporabili. Pri razmejevanju stroškov smo uporabili sodilo : razmerje med prihodki od poslovanja, doseženimi pri opravljanju dejavnosti javne službe in prihodki doseženimi pri tržni dejavnosti.

TABELA 8:

	Prihodki in odhodki za izvajanje javne službe	Prihodki in odhodki od prodaje na trgu
Leto 2011		
PRIHODKI OD POSLOVANJA	1.415.949	80.142
PRIHODKI OD PRODAJE PROIZVODOV IN STORITEV	1.415.949	80.142
PRIHODKI OD PRODAJE BLAGA IN MATERIALA		
FINANČNI PRIHODKI	4.249	
IZREDNI PRIHODKI		
PREVREDNOTEVALNI POSLOVNI PRIHODKI		
PRIHODKI OD PRODAJE OSNOVNIH SREDSTEV		
DRUGI PREVREDNOTEVALNI POSLOVNI PRIHODKI		
CELOTNI PRIHODKI	1.420.198	80.142
STROŠKI BLAGA, MATERIALA IN STORITEV	329.753	18.603
STROŠKI MATERIALA	53.813	3.036
STROŠKI STORITEV	275.940	15.567
STROŠKI DELA	1.108.436	62.529
PLAČE IN NADOMESTILA PLAČ	897.330	50.621
PRISPEVKI ZA SOCIALNO VARNOST DELODAJALCEV	135.807	7.660

DRUGI STROŠKI DELA	75.299	4.248
AMORTIZACIJA	2.536	143
REZERVACIJE		
DAVEK OD DOBIČKA		
OSTALI DRUGI STROŠKI	1.689	95
FINANČNI ODHODKI		
IZREDNI ODHODKI	38	2
PREVREDNOTEVALNI POSLOVNI ODHODKI		
ODHODKI OD PRODAJE OSNOVNIH SREDSTEV		
OSTALI PREVREDNOTEVALNI POSLOVNI ODHODKI		
CELOTNI ODHODKI	1.442.452	81.372
PRESEŽEK PRIHODKOV		
PRESEŽEK ODHODKOV	22.254	1.230
Presežek prihodkov iz prejšnjih let, namenjen pokritju odhodkov obračunskega obdobja	22.254	1.230

6. Pojasnila k IZKAZU PRIHODKOV IN ODHODKOV DOLOČENIH UPORABNIKOV PO NAČELU DENARNEGA TOKA

V izkazu prihodkov in odhodkov določenih uporabnikov po načelu denarnega toka so po kontih knjiženja prikazani najprej prihodki za izvajanje javne službe in nato prihodki od prodaje blaga in storitev na trgu. V nadaljevanju so prikazani odhodki ločeno za izvajanje javne službe in odhodki iz naslova prodaje blaga in storitev na trgu.

Iz izkaza prihodkov in odhodkov določenih uporabnikov po načelu denarnega toka lahko vidimo, da so celotni prejeti prihodki v letu 2011 večji za 0,61 %. Prejeti prihodki za izvajanje javne službe so večji za 0,59 %, prihodki od prodaje blaga in storitev na trgu so večji za 0,92 %. Drugi prihodki za izvajanje javne službe pa so se zmanjšali za 16,36 %.

Celotni plačani odhodki v letu 2011 so se povečali v primerjavi z letom 2010 za 2,45 %, odhodki za izvajanje javne službe so se v primerjavi z letom 2010 večji za 3,21 %, odhodki iz naslova prodaje blaga in storitev pa so manjši za 9,59 %.

TABELA 9:

Naziv konta v EUR	Indeks		
	leto 2011	leto 2010	11/10
SKUPAJ PRIHODKI	1.560.430	1.550.948	100,61
PRIHODKI ZA IZVAJANJE JAVNE SLUŽBE	1.473.752	1.465.057	100,59
Prihodki iz sredstev javnih financ	1.325.891	1.288.274	102,92
Prejeta sredstva iz državnega proračuna	1.179.357	1.218.157	96,81
Prejeta sredstva iz državnega proračuna za tekočo porabo	1.169.549	1.217.021	96,10
Prejeta sredstva iz državnega proračuna za investicije	9.808	1.136	863,38
Prejeta sredstva iz občinskih proračunov	6.430	12.026	53,47
Prejeta sredstva iz občinskih proračunov za tekočo porabo	6.430	12.026	53,47
Prejeta sredstva iz občinskih proračunov za investicije	0	0	
Prejeta sredstva iz skladov socialnega zavarovanja	0	0	
Prejeta sredstva iz skladov socialnega zavarovanja za tekočo porabo	0	0	
Prejeta sredstva iz skladov socialnega zavarovanja za investicije	0	0	
Prejeta sredstva iz javnih skladov in agencij	0	0	
Prejeta sredstva iz javnih skladov za tekočo porabo	0	0	
Prejeta sredstva iz javnih skladov za investicije	0	0	

Prejeta sredstva iz javnih agencij za tekočo rabo	0	0	
Prejeta sredstva iz javnih agencij za investicije	0	0	
Prejeta sredstva iz proračunov iz naslova tujih donacij	0	0	
Prejeta sr. Iz drž.proračuna iz sredstev proračuna EU	140.104	58.091	241,18
DRUGI PRIHODKI ZA IZVAJANJE DEJAVNOSTI JAVNE SLUŽBE	147.861	176.783	83,64
Prih.od prodaje blaga in storitev iz naslova JS	143.709	173.811	82,68
Prejete obresti	4.152	2.972	139,70
Prihodki od udeležbe na dobičku in dividend javnih podjetij...	0	0	
Drugi tekoči prihodki iz naslova izvajanja javne službe	0	0	
Kapitalski prihodki	0	0	
Prejete donacije iz domačih virov	0	0	
Prejete donacije iz tujine	0	0	
Donacije za odpravo posledic naravnih nesreč	0	0	
Ostala prejeta sredstva iz proračuna EU	0	0	
Prejeta sredstva iz drugih evropskih institucij	0	0	
PRIHODKI OD PRODAJE BLAGA IN STORITEV NA TRGU	86.678	85.891	100,92
Prihodki od prodaje blaga in storitev na trgu	86.678	85.891	100,92
Prejete obresti	0	0	
Prihodki od najemnin, zakupnin in drugi prih.od premoženja	0	0	
Prihodki od udeležbe na dobičku in dividend javnih podjetij...	0	0	
Drugi tekoči prihodki, ki ne izhajajo iz javne službe	0	0	
SKUPAJ ODHODKI	1.548.206	1.511.124	102,45
ODHODKI ZA IZVAJANJE JAVNE SLUŽBE	1.467.169	1.421.494	103,21
Plače in drugi izdatki zaposlenim	961.041	935.214	102,76
Plače in dodatki	833.359	812.650	102,55
Regres za letni dopust	31.497	31.622	99,60
Povračila in nadomestila	75.643	74.520	101,51
Sredstva za delovno uspešnost	3.412	6.225	54,81
Sredstva za nadurno delo	2.654	7.619	34,83
Plače za delo nerezidentov po pogodbi	0	0	
Drugi izdatki zaposlenim	14.476	2.578	561,52
Prispevki delodajalcev za socialno varnost	154.346	152.412	101,27
Prispevek za pokojninsko in invalidsko zavarovanje	75.273	74.231	101,40
Prispevek za zdravstveno zavarovanje	60.151	59.314	101,41
Prispevek za zaposlovanje	508	501	101,40
Prispevek za starševsko varstvo	848	836	101,44
Premije kolektivnega dodatnega pokojninskega zavarovanja	17.566	17.530	100,21
Izdatki za blago in storitve za izvajanje javne službe	321.117	314.099	102,23
Pisarniški in splošni material in storitve	44.812	47.562	94,22
Posebni material in storitve	52.623	67.137	78,38
Energija, voda, komunalne storitve in komunikacije	35.329	37.490	94,24
Prevozni stroški in storitve	13.728	12.981	105,75
Izdatki za službena potovanja	84.943	86.671	98,01
Tekoče vzdrževanje	12.489	7.779	160,55
Poslovne najemnine in zakupnine	25.951	24.541	105,75
Kazni in odškodnine	0	0	

Davek na izplačane plače	0	0	
Drugi operativni odhodki	51.242	29.938	171,16
Plačila domačih obresti	0	0	
Plačila tujih obresti	0	0	
Subvencije	0	0	
Transferi posameznikom in gospodinjstvom	0	0	
Transferi neprofitnim organizacijam in ustanovam	0	0	
Drugi tekoči domači transferi	0	0	
Investicijski odhodki	30.665	19.769	155,12
Nakup zgradb in prostorov	0	0	
Nakup prevoznih sredstev	0	0	
Nakup opreme	30.566	17.300	176,68
Nakup drugih osnovnih sredstev	99	2.469	4,01
Novogradnja, rekonstrukcija in adaptacije	0	0	
Investicijsko vzdrževanje in obnove	0	0	
Nakup zemljišč in naravnih bogastev	0	0	
Nakup nematerialnega premoženja	0	0	
Študije o izvedljivosti projektov, projektna dokumentacija, nadzor,...	0	0	
Nakup blagovnih rezerv in intervencijskih zalog	0	0	
ODHODKI IZ NASLOVA PRODAJE BLAGA IN STORITEV NA TRGU	81.037	89.630	90,41
Plače in drugi izdatki zaposlenim iz naslova prodaje blaga in..	54.215	59.800	90,66
Prispevki delodajalcev za socialno varnost iz naslova prodaje blaga in...	8.707	9.746	89,34
Izdatki za blago in storitve iz naslova prodaje blaga in storitev na trgu	18.115	20.084	90,20
PRESEŽEK PRIHODKOV NAD ODHODKI	12.224	39.824	30,70
PRESEŽEK ODHODKOV NAD PRIHODKI	0	0	

PREDLOG POKRITJA UGOTOVLJENEGA POSLOVNEGA IZIDA – PRESEŽEK ODHODKOV NAD PRIHODKI ZA LETO 2011

Presežek odhodkov nad prihodki leta 2011 se pokriva iz presežka prihodkov nad odhodki preteklih let.

8. POROČILO O PORABI SREDSTEV POSLOVNEGA IZIDA V SKLADU S SKLEPOM SVETA ZAVODA

Svet KGZ Kranj je na 4. redni seji v 2. točki – Obravnava in sprejem letnega poročila Zavoda za leto 2010 sprejel sklep, da se presežek prihodkov nad odhodki za leto 2010 uporabi za nabavo opredmetenih osnovnih sredstev v letu 2011, izobraževanje zaposlenih, za pripravo projektne dokumentacije za nove prostore in za pokrivanje presežka odhodkov nad prihodki v naslednjih letih.

V skladu s sklepom Sveta Zavoda je bil presežek prihodkov nad odhodki v letu 2011 porabljen za investicije v višini 20.312,47 €.

Računovodja
Gril Marija

Direktor :
Mitja Kadoič, univ.dipl.inž.kmet.