



Kmetijsko gozdarska zbornica Slovenije

**KMETIJSKO GOZDARSKI ZAVOD
NOVO MESTO**

Šmihelska cesta 14, 8000 Novo mesto

Tel.: (07) 373-05-81, Mobi: 031 687 815

E-pošta: vladimir.sotosek@kgzs-kgzs-zavodnm.si

Splet: www.kmetijskizavod-nm.si

Novo mesto, 13.5.2024



Jesenski podlesek, ena od nezaželenih rastlin na pašnikih in travnikih

Rastlin načeloma ne uvrščamo samodejno med strupene in nestrupene. V splošnem so rastline strupene le, če se zaužijejo v dovolj velikih količinah, nekatere pa so lahko celo odlična krma, če se ne zauživajo v prevelikih količinah. Nekaj vrst pa je močno strupenih, če so zaužite v majhnih količinah ali celo, če se jih živali dotaknejo. Nekatere rastline lahko s sušenjem postanejo nestrupene, druge pa ohranijo strupenost in s tem povzročajo težave pri spravilu za pridelavo sena.

Veliko se opozarja nabiralce, da zaradi podobnosti čemaža s šmarnico (*Convallaria majalis*), jesenskim podleskom (*Colchicum autumnale*) in belo čmeriko (*Veratrum album*) vsako leto prihaja do zastрупitev, žal tudi s smrtnim izidom. Opozoriti pa je potrebno tudi rejce živali, saj so za večino rejnih živali, predvsem za govedo, konje in drobnico, ki se pasejo oz. je glavi vir njihove prehrane krma s travinja, strupene oz. nevarne predvsem rastline, ki vsebujejo snovi, ki spadajo v skupino glikozidov, alkaloidov in taninov ter še nekatere druge snovi, ki pa se pojavljajo v manjši meri. Tako so Jesenski podlesek, Zlatica, Močvirska preslica, Bela čmerika, Cipresasti mleček in orlova praprot ene od nevarnih in razširjenih rastlin na travinju in drugih kmetijskih površinah ter predstavljajo nevarnost za zdravje in prirejo rejnih travojedih živali.



Slika: Paša goveda (Foto: Sotošek V.)



Slika: Jesenski podlesek na pašniku spomladi (Foto: Sotošek V.)

Kljub imenu, **Jesenski podlesek** (*Colchicum autumnale*) ima le-ta največjo vsebnost **kolhicina** (v semenu 0,4%, v listih 0,3%, v čebulici 0,2%), ki je zelo **strupena alkaloidna snov, prav spomladi**. Njegova vsebnost pa je odvisna tudi od rastišča, klime in delov rastline. Strupeni so vsi deli rastline, največ ga je v gomoljih, za živali pa so najbolj nevarni listi. Kolhicin zavira delitev celic in povzroči hudo draženje sluznice v prebavnem traktu (povzroča drisko), učinkuje na centralno živčevje ter na količino in kakovost mleka. Največje možnosti zastrupitve živali se tako kažejo prav spomladi.

Jesenski podlesek je trajnica in raste na vlažnih, hranljivih tleh. Najdemo ga na travnikih, obrežjih in na gozdnih robovih, vse do 2000 m nadmorske višine. Cveti jeseni (od avgusta do novembra) iz 10 do 20 cm v zemljo vraščenega čebuljastega gomolja, iz katerega poganjajo 1 do 3 vijolično rdeči cvetovi. Ko podlesek zacveti, se poletje poslavlja. Čeprav so cvetovi na pogled podobni žafranu, je podlesek čisto druga rastlina, saj tudi ne cveti spomladi, tako kot žafrani ne jeseni. Posebnost jesenskega podleska je, da ima semensko zasnovo pod zemljo in mora do nje priti pelodno zrnce po dolgem pelodničnem vratu. Posledično je čas od opraitve do oploditve zelo dolg. Da pelodno zrno ne propade na poti navzdol, skrbijo posebne celice v tkivu pelodničnega vratu, ki ga prehranjujejo. Razmnožuje se torej s semeni (seme dozori pozno spomladi naslednje leto) in z delitvijo poleti. Pogosto se sam razraste. Je žužkocvetka, ki jo oprasujejo čebele in muhe, privablja pa tudi metulje. Pri poznih košnjah (junija) je seme že zrelo. Širi se s košnjo ali s pašo, lepljivo seme se prime na kopita ali parklje in živali ga raznesejo še po drugih površinah.



Slika: Pri paši se živali podleska načeloma izogibajo, kar pa nikakor ni pravilo (Foto: Sotošek V.)

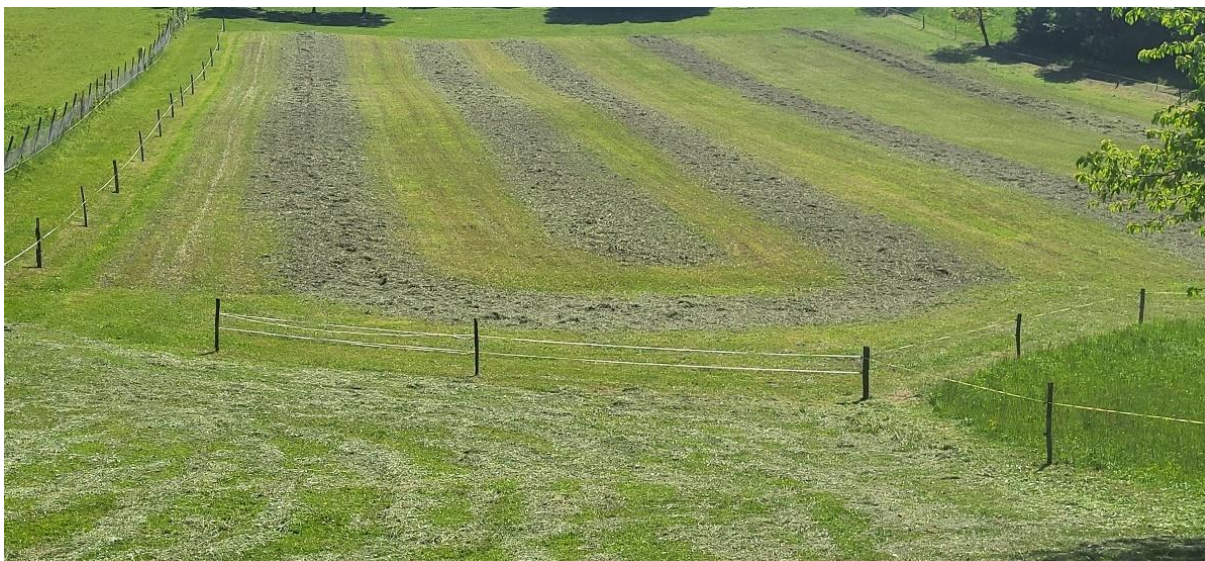
Pri paši se živali podleska načeloma izogibajo, kar pa nikakor ni pravilo. Najbolj je strupen za govedo, manj za drobnico in konje. Odrasle živali lahko jesenski podlessek zaužijejo brez kasnejših večjih posledic, vendar pa se strup potem izloča v njihovem urinu in mleku. Zaužitje takšnega mleka vodi v zastrupitev (posebno pozornost je potrebno nameniti sesajočim mladičem).

Nevarnost zastrupitve z jesenskim podleskom pa ni le pri paši, saj s sušenjem rastline ostajajo še vedno strupene, zato moramo biti pazljivi, da se ne kopiči v senu, torej prehrani domačih živali. Jeseni živali na paši ne popasejo podleska, ob pozni košnji pa moramo biti previdni, da ga v zeleni krmi ni. S konzerviranjem (sušenjem, siliranjem) se kolhicin torej NE razgradi, zato je za zastrupitve najbolj nevarno pozno košeno seno (junija), krma jesenske košnje pa je manj nevarna.

Znaki zastrupitve pri govedu: padec mlečnosti, apetita, ustavi se prežvekovanje, kolike, ali pogin zaradi paralize dihalnega centra. Smrtna doza za govedo 1 mg / kg TT (1200-1500 g svežih oz. 200-500 g suhih listov), 0,25 mg / kg TT - huda driska.

Najbolj učinkovita preventiva oziroma preprečevanje širjenja in zmanjševanje števila rastlin so:

- zgodnejša košnja – sredi maja in košnja ali mulčenje v jeseni, v času cvetenja (izčrpavanje rastlin);
- intenzivnejša raba (> 3 košnje);
- vlačenje in valjanje - delno uspešno (izčrpavanje rastlin);
- ročno odstranjevanje rastlin v začetku maja -vsaj 15 - 20 cm globoko (obvezna uporaba rokavic);
- gnojenje z dušikom;
- paša po čredinkah, s čim višjo obremenitvijo (če je paša dovoljena).



Slika: Eden od ukrepov preprečevanja širjenja in zmanjševanja števila rastlin - zgodnejša košnja – sredi maja in košnja ali mulčenje v jeseni, v času cvetenja (izčrpavanje rastlin) (Foto: Sotošek V.)

Zatiranje je težavno, saj je izkopavanje čebulnic zamudno, uporaba fitofarmaceutskih sredstev pa omejena na uporabo v času največje rasti oziroma ni dovoljena na ekoloških kmetijah. Z uporabo neselektivnih herbicidov točkovno na rastline pričnemo ob največji olistanosti in dozorelosti rastlin, torej poleti v visoki travni ruši. Delno so učinkoviti tudi drugi herbicidi registrirani za škropljenje širokolistnih plevelov na travnikih. Tudi te herbicide je priporočljivo škropiti točkovno po neželenih rastlinah, ko so primerno visoke in razvite. Na isti površini je dovoljena uporaba le enkrat letno. Če se poslužujete omenjenega zatiranja, obvezno pazite na karenci!



Slika: Eden od ukrepov preprečevanja širjenja in zmanjševanja števila rastlin - paša po čredinkah, s čim višjo obremenitvijo (Foto: Sotošek V.)

Podleskovo strupenost so poznali že stari Grki, v bizantinskem imperiju pa so ga rabili za zdravljenje putike že od petega stoletja. V renesansi so ga znanstveni krogi zavrgli, a so ga v 18. stoletju znova odkrili. Tudi danes se uporablja celo v medicini za zdravljenje revmatičnih obolenj in putike. Uporabni del je seme, ki je trdo, okroglo in majhno, v premeru ne preseže 3 mm. Pobirajo se na začetku poletja, ko listi ovenijo.

Slovenska odredba o razvrstitvi zdravilnih rastlin ga razvršča v kategorijo ZR, ki omeji njegovo rabo na registrirana zdravila z izdajo samo na recept.

Pripravil:

Vladimir Sotošek, specialist za živinorejo